

2023년 사천시 재난관리 실태 공고

「재난 및 안전관리 기본법」 제33조의3(재난관리 실태 공시 등) 및 같은 법 시행령 제42조의2(재난관리실태 공시방법 및 시기 등)에 따라, 우리 기관과 관련된 전년도 재난발생 및 수습 현황, 재난예방조치 실적, 재난관리에 관한 중요 사항 등을 공시함으로써 주민의 알권리를 충족시키고, 재난관리에 대한 책임행정을 강화하기 위하여 다음과 같이 2023년도 재난관리 실태를 공고합니다.

2024. 3. 6.

사 천 시 장

1. 재난관리 실태 공시 총괄

- ◆ 2023년도에는 자연재난으로 인한 인명피해는 없었으나, 집중호우에 따라 사유시설 114건의 피해가 발생하여 재난지원금 82,300천 원을 지급하였습니다.
- ◆ 「재난 및 안전관리 기본법」 제25조의2 제1항에 따른 예방실적으로
 - 집중호우, 폭염, 미세먼지 등 다양해지는 각종 재난에 대응하기 위하여 5개팀 26명이 근무하고 있으며, 신속한 재난수습을 위하여 24시간 재난안전상황실을 운영 중에 있습니다.

- 또한, 재난의 신속하고 정확한 정보전달체계를 위해 재난 예·경보시설 9종 84점을 사천시 재난취약지역 등에 설치하여 운영하고 있으며,
- 매년 예·경보시설을 신규 설치 또는 노후 예·경보시설에 대해서는 교체사업을 추진하고 있습니다.
- 사천시 재난안전분야 담당공무원 74명은 국가민방위재난교육원 등에서 34개 과정의 재난안전 전문교육을 이수하였으며, 지역 주민에 대한 교육·훈련은 6,791명이 참여 하였습니다.
- 재난 및 안전사고 예방 홍보를 위해 매월 4일 ‘안전점검의 날’ 을 추진하였으며, 안전문화 확산을 위한 홍보 캠페인, 여름철 물놀이 안전사고 캠페인, 다중이용시설 안전사고 예방 캠페인 등 총 15건 현장홍보 활동을 실시 하였고, 재난 및 안전 관련 기사는 총 39건 보도되었습니다.
- 안전관리정책 및 안전관리계획의 총괄·심의를 위한 사천시 안전관리위원회를 설치하고 신속한 재난 대응을 위하여 사천시 재난안전대책본부 및 통합지원본부를 구성하여 실무반의 임무 및 역할 등을 정하여 운영하고 있습니다.

◆ 「재난 및 안전관리 기본법」 제29조에 따른 재난방지시설의 정비사항으로

- 재난방지시설 정비를 위한 예산으로 573억 원을 편성하여 재해 위험지구 2개소 및 급경사지 2개소 등 재해위험지역정비, 하천 및 소하천 정비 등 20개 재난방지시설 정비사업을 실시 하였습니다.

◆ 「재난 및 안전관리 기본법」 제34조에 따른 재난관리자원의 비축 및 장비인력의 지정사항으로

- 재난관리자원 비축을 위한 방재물자는 4종류, 의료시설 13개, 병원 병상수 2,790개, 이재민 수용시설로 74개소 20,045명을 수용할 수 있으며, 지진대피시설은 20개소를 확보하여 69,926명이 대피 가능하도록 대비하고 있습니다.
- 장비는 구조구급장비 5종 426대, 복구장비 7종 246대, 산불진화장비 6종 1,468대, 제설장비 5종 87대, 기타 4종 27대를 보유·확보하고 있습니다.

- 기술인력 8개 분야 257명, 기능인력 9개 분야 693명을 확보하였으며 자원봉사단체는 지역자율방재단, 시민안전봉사대, 여성민방위기동대 등 10개단체 2,552명이 있습니다.

◆ 「재난 및 안전관리 기본법」 제67조에 따른 재난관리기금 적립은 당해연도 확보기준액(862백만 원) 확보

- 2023년 법정적립액 862백만 원, 실질 적립액은 862백만 원으로 100% 적립하여 재난대비에 만전을 기하고 있습니다.
- 2023년도에 47건, 941백만 원을 재난예방 및 복구활동에 사용하였습니다.

◆ 「자연재해대책법」 제75조의2에 따른 자연재해 안전도 진단결과 B등급으로 안전에 가깝습니다.

◆ 그 밖에 사항으로는

- 기존 공공시설물 내진보강은 149개 시설 중 82개 시설에 대하여 내진 성능 확보 또는 내진 보강이 완료되어 55%의 내진율을 보이고 있으며, 지속적으로 기존 공공시설물 내진 보강 대책을 수립하여 시설물별로 소요예산을 확보, 효율적인 내진 보강을 실시 할 예정입니다.
- 재난대응 능력 제고를 위하여 홈페이지, 포스터, 전광판, SNS 등을 통해 적극적으로 홍보하고 있습니다.
- 재난유형별 현장조치 행동 매뉴얼은 계속 수정 및 보완 중이며, 우리시에 발생할 가능성이 있는 30개의 재난유형을 관리하고 있습니다.

◆ 이러한 전반적인 상황을 볼 때, 우리시는 재난의 예측 및 정보전달 체계, 안전관리 규정, 재난관리 자원 확보, 시민 안전 체감도 제고를 위한 안전정책 및 홍보 강화 등 철저한 대비와 선제적 대응으로 각종 재해·재난으로부터 주민의 생명과 재산을 보호하기 위해 최선을 다하겠습니다.

2. 재난관리 실태 세부 공시

가. 전년도 재난의 발생 및 수습 현황

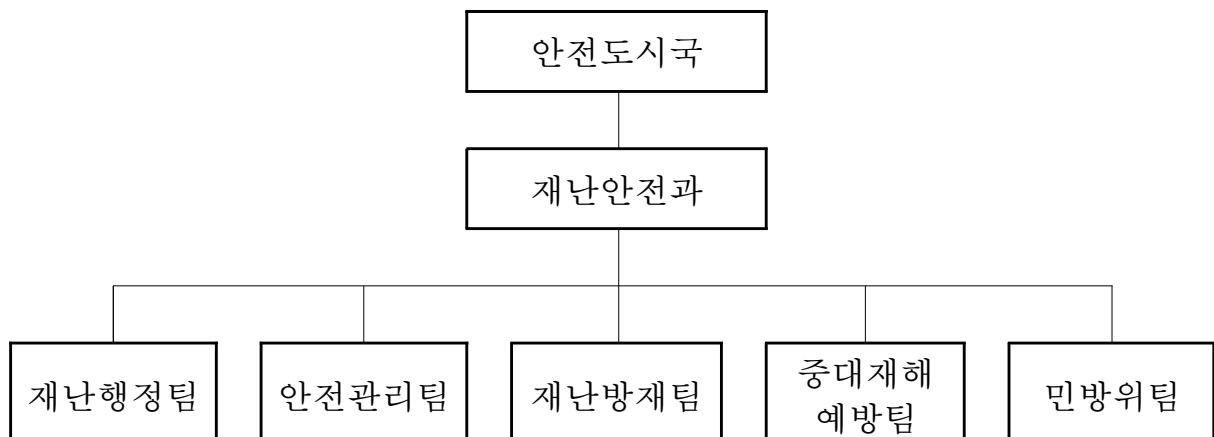
일시	피해원인	피해내용	복구내용	추진사항
계	5건	사유시설 114건 / 107백만원	재난지원금 63건 / 82.3백만원 지급	
2.10.	대설	사유시설(대설) 31건 / 43백만원	사유시설(농림시설,농장물) 재난지원금 22건 /42.1백만원 지급	완료
5.4.~ 5.6.	호우	사유시설(호우) 53건 / 32백만원	사유시설(농경지,시설물,농작물) 재난지원금 34건/29백만원 지급	완료
7.9.~ 7.19.	호우	사유시설(호우) 25건 / 14백만원	사유시설(농경지,농작물) 재난지원금 3건 /2백만원 지급	완료
8.28.~ 9.20.	호우	사유시설(호우) 4건 / 15백만원	사유시설(비닐하우스,농작물) 재난지원금 3건 /7백만원 지급	완료
11.5.	강풍	사유시설(축사시설) 1건 / 3백만원	사유시설(축사시설) 재난지원금 1건 /2.2백만원 지급	완료

※ 작성대상: 복구계획서 수립 또는 재난의 발생에 따른 수습에 필요한 지원을 한 재난

나. 「재난 및 안전관리 기본법」 제25조의2제1항에 따른 재난예방 조치실적

1) 재난에 대응할 조직의 구성 및 정비

가) 기구



나) 정·현원 (2023. 12. 31. 기준)

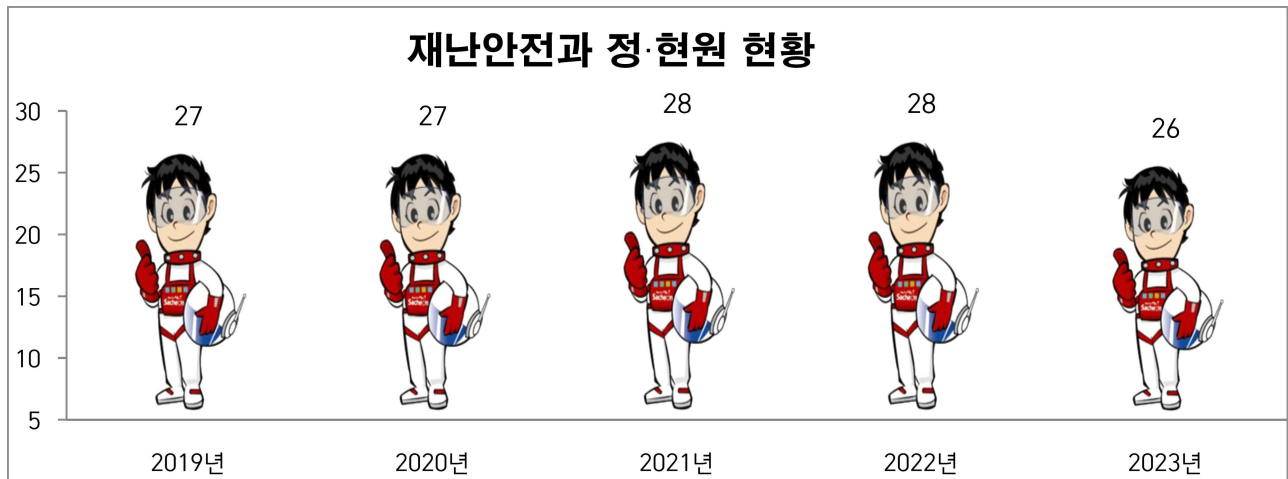
(단위: 명)

구분	계	일 반 직							공무직	기타	
		소계	4급	5급	6급	7급	8급	9급			
재난안전과	정원	28	23	1	1	7	8	4	2		청경5
	현원	26	21	1	1	7	6	4	2		청경5

◆ 연도별 비교

(단위: 명)

구 분	2019	2020	2021	2022	2023
일반직 현원	27	27	28	28	26
방재안전직 현원	2	2	2	3	3



☞ 코로나19 등 복잡·다양해지는 각종 재난에 대응하기 위하여 5개 팀, 26명으로 운영. 2022년에는 중대재해예방을 위하여 1개 팀을 신설하여 각종 재난 및 재해에 보다 신속하고 효율적으로 대응해 나가고 있음.

2) 재난의 예측 및 정보전달체계의 구축

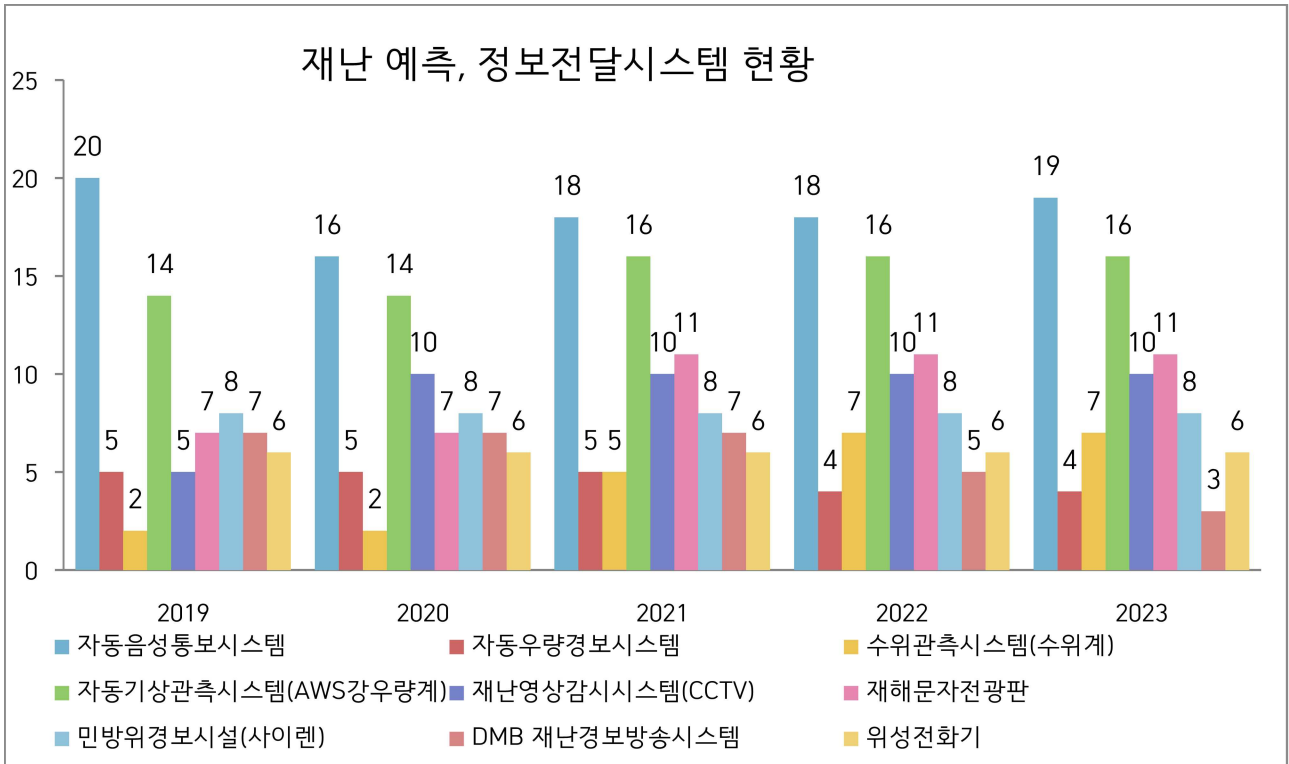
가) 현황

구분	개소	설치장소
계	84	
자동음성통보시스템	19	소곡·수청·능화·용소·우천·가산유원지, 하탑, 신수도, 삼천포유람선, 팔포, 남일대해수욕장, 노산·용두공원, 축동면·동서동·정동면행정복지센터, 중앙시장, 해양경찰서, 수협어판장
자동우량경보시스템	4	사천시청(1), 백천재(1), 백천계곡(2)
수위관측시스템(수위계)	7	대진교, 사천교, 신월교, 어정곡·이곡소류지, 봉남천, 가화천
자동기상관측시스템(AWS, 강우량계)	16	정동, 용현, 사남, 축동, 곤양, 곤명, 서포, 선구, 동서, 벌용, 향촌, 남양, 신수출장소, 사천읍보건지소, 이정곡·이곡소류지
재난영상감시시스템(CCTV)	10	동계제방, 가화제방, 문화원 앞, 당천마을, 가산교, 진널, 용궁수산시장(2), 남일대해수욕장, 삼천포(구항) 부두
재해문자전광판	11	남일대해수욕장, 용소유원지, 정동수청마을, 백천계곡, 다솔사, 팔포지구, 축동지구, 어정곡소류지(2), 이곡소류지(2)
민방위경보시설(사이렌)	8	사천읍, 사남면, 용현면, 곤양면, 청녘공원, 벌용동, 남양동, 동계배수펌프장
DMB 재난경보방송시스템	3	곤명면, 곤명면보건지소, 서포면
위성전화기	6	재난안전과

◆ 연도별 비교

(단위: 개)

구분	2019	2020	2021	2022	2023
계	74	75	86	85	84
자동음성통보시스템	20	16	18	18	19
자동우량정보시스템	5	5	5	4	4
수위관측시스템(수위계)	2	2	5	7	7
자동기상관측시스템(AWS, 강우량계)	14	14	16	16	16
재난영상감시시스템(CCTV)	5	10	10	10	10
재해문자전광판	7	7	11	11	11
민방위경보시설(사이렌)	8	8	8	8	8
DMB 재난경보방송시스템	7	7	7	5	3
위성전화기	6	6	6	6	6



☞ 자동기상관측시스템(AWS) 교체 및 CCTV 설치 확대

- 재난 예경보시스템 구축사업에 150백만 원을 투입해 자동음성통보시스템, 재해문자전광판 등 교체를 추진하였으며, 재난홍보전광판 1개소를 신설하여 관내 주요지점 기상관측 정보를 실시간으로 제공하여 재난홍보에 활용

3) 재난 발생에 대비한 교육·훈련과 재난관리에방에 관한 홍보

가) 재난발생에 대비한 교육·훈련 현황

[방재담당공무원의 전문성(재난안전관련 분야) 교육]

과정명	기간(일)	교육기관	인원	비고
계		34과목	74	
재난관리자원의운용및공동 활용과정	3	국가민방위재난안전교육원	2	
재난대응정책과정	3	국가민방위재난안전교육원	1	
재난안전신규실무자과정	3	국가민방위재난안전교육원	16	
기후변화와재난관리과정	3	국가민방위재난안전교육원	1	
급경사지관리자과정	3	국가민방위재난안전교육원	2	
안전점검실무과정	3	국가민방위재난안전교육원	2	
재난과언론과정	3	국가민방위재난안전교육원	1	
저수지댐안전관리과정	3	국가민방위재난안전교육원	4	
재난매뉴얼과정 (대규모수질및해양오염)	2	국가민방위재난안전교육원	1	
재난매뉴얼과정 (산불)	2	국가민방위재난안전교육원	1	
재난매뉴얼과정 (초미세먼지)	3	국가민방위재난안전교육원	1	
재난안전고위관리자과정	1	국가민방위재난안전교육원	1	
재난구호과정	3	국가민방위재난안전교육원	2	
재난과협업과정	5	국가민방위재난안전교육원	1	
댐안전관리과정	3	국가민방위재난안전교육원	1	
사회재난대응및수습과정	2	국가민방위재난안전교육원	1	
승강기담당직무역량과정	1	국가민방위재난안전교육원	1	
재난안전신규실무자과정	3	경남인재개발원	8	
재난안전관리자과정	1	경남인재개발원	2	
재난업무담당공무원워크숍	2	경상남도	6	
재난안전실무자과정	2	한국방재협회	15	
재난안전실무자과정	2	한국비시피협회	4	

[지역자율방재단에 대한 교육·훈련]

일 시	장 소	참석인원	내 용	주 관	비고
계		6	2과목		
5. 23.	온라인(ZOOM)	3	여름철대비 지역자율방재단 활동 등 교육	행정 안전부	
11. 1.	경주 더케이호텔 앤 리조트	3	지역자율방재단 우수사례경진 대회 및 직무교육	대한 적십자사	

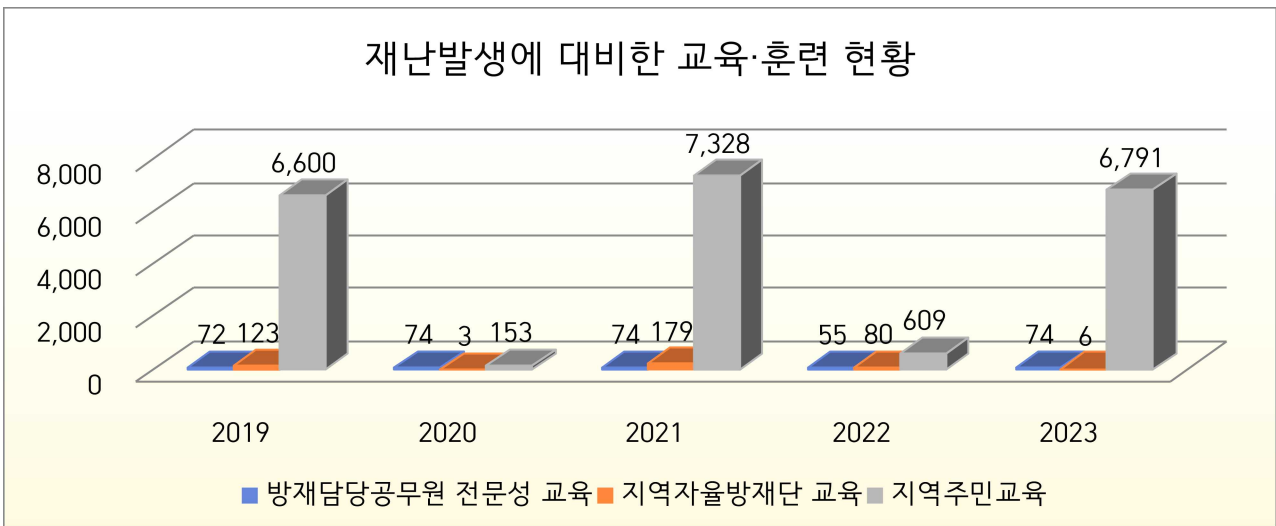
[재난관리예방을 위한 지역주민에 대한 교육·훈련]

교육훈련명	일 시	장 소	참석인원	내 용	주 관
계			6,791		
현업종사자 안전보건 교육 실시	2023.1.16.(월)	시청 대강당	382	재해다발 업종의 재해사례와 대책	사천시
도급·용역·위탁, 발주공사 및 밀폐공간 작업자 교육	2023.5.22.(월)	시청 대강당	170	도급사업, 건설공사 발주자 밀폐공간 직업 안전보건교육	사천시
마약류 퇴치 안전교육	2023.6.9.(금)	삼천포 종합운동장	2,000	마약의 위험성, 중독성의 올바른 인식제고 교육	사천시
중대재해예방 안전보건교육	2023.6.23.(금)	시청 대강당	80	민간사업장 및 발주공사 업체 대상 맞춤형 교육	사천시
물놀이 안전관리요원 물놀이 안전사고 예방교육	2023.6.26.(월)	민방위 교육장	11	중대재해처벌법 및 안전사고 예방교육	사천시
경상남도 중대재해 예방학교 순회교육	2023.8.24.(목)	시청 대강당	89	안전보건관리체계의 이해, 유해위험요인 확인 및 개선	사천시
가정폭력 예방교육	2023.4~12월	관내 초등학교	1,244	관내 초등학생 대상 가정폭력 예방교육	사천시
이동학대 예방교육	2023.1~12월	관내	2,224	학생 부모, 일반인 등 시민 대상으로 이동학대 교육	사천시
심폐소생 등 응급처치 교육	2023.5~6월	시청 대강당 외	571	응급활동 원칙 및 내용 심폐소생술 실습	사천시
산불방지 교육훈련	2023.10.17.(화)	용현면행정 복지센터	20	산불예방 교육	경상남도

◆ 연도별 비교

(단위: 명)

구분	2019	2020	2021	2022	2023
계	6,795	230	7,581	744	6,848
방재담당공무원 전문성 교육	72	74	74	55	74
지역자율방재단교육·훈련	123	3	179	80	6
지역주민교육·훈련	6,600	153	7,328	609	6,791



- ☞ 교육·훈련 참석인원의 증감원인 등 구체적 내용설명
 - 사회적 거리두기 완화로 지역주민교육·훈련 실적 대폭 증가

나) 재난관리 관련 홍보실적

[현장홍보 실적]

연번	행사명	주요내용	일시	장소	참석인원	비고
합계					350	
1	안전문화운동 캠페인 실시	매월 4일 안전점검의 날 홍보, 현수막 게시 및 홍보물 배부	1.5.	사천읍 시장	10	
2	코로나19 예방접종 홍보 캠페인 실시	코로나19 백신 접종 및 방역 수칙 준수 홍보	2.15.	정동면 탐마트	14	
3	산불조심 예방 홍보 캠페인 실시	산불조심 예방 홍보 캠페인 진행, 홍보물 배부 및 홍보 현수막 가두 행진 진행	3.16.	곤양면 터미널	13	

연 번	행 사 명	주 요 내 용	일시	장 소	참석인원	비고
4	산불예방 캠페인 실시	주요 등산로 입구 등산객 대상 산불예방 홍보활동 전개	3.18.	백천사 및 임내골 등산로	80	
5	화재 예방 행동요령 홍보 캠페인 실시	화재 예방 행동요령 안내 및 홍보물 배부	3.28.	남양동 남양농협 일원	9	
6	봄 행락철 안전사고 예방 캠페인 실시	봄 행락철 안전사고 예방을 홍보함으로써 안전사고에 대한 인식 고취	4.20.	선구동 중앙시장	23	
7	‘안전점검의 날’ 홍보 캠페인 실시	‘매월 4일은 안전점검의 날’이라는 주제로 월 1회 안전점검 할 수 있도록 홍보	5.4.	별용동 농협 로타리 앞	12	
8	다중이용시설 안전사고 예방 캠페인 실시	비토리 사설캠핑장을 방문하여 가스, 화재 등 안전사고에 대한 캠페인 홍보	6.2.	카우 글램핑장	8	
9	물놀이 안전사고 예방 홍보 캠페인 실시	물놀이 안전사고 예방을 위해 물놀이 하기전 준비운동, 안전사고 예방 수칙 등을 홍보	6.14.	축동 농협 앞	10	
10	폭염예방 홍보 캠페인 실시	여름철 대비 폭염예방 캠페인 진행 및 홍보물 배부	7.12.	사천읍 시장	11	
11	여름철 물놀이 안전사고 및 폭염대비 안전수칙 홍보 캠페인	물놀이 안전사고 예방 및 폭염대비 행동요령 현수막을 들고 거리 행진, 부채·물타슈·리플릿 등 홍보물 배부	8.4.	사남 우천리 유원지	120	
12	추석맞이 귀성길 안전운행 캠페인 진행	추석맞이 귀성길 안전운행 캠페인 진행 및 홍보물 배부	9.25.	별용동 농협 로타리아 앞	13	
13	가을 행락철 안전사고 예방 캠페인 실시	가을 행락철에 대한 사고 사례를 홍보하고 안전을 위한 안전사고 예방 캠페인 진행	10.18.	곤양종합 시장	8	
14	불조심 강조의 날 홍보 캠페인	소방안전 캠페인의 일환으로 겨울철 난방기구 등 화재 발생에 대한 불조심 안전의식 고취	11.30.	서포면 시장	8	
15	화재예방 캠페인 진행	화재예방을 위한 안전문화운동 실시 및 한파대비 행동요령 홍보	12.6.	곤명면 완사시장	11	

[언론 보도 및 기고실적(신문,방송 등)]

연번	기사제목	주요내용	보도일시	언론사	비고
1	사천시, 설 연휴 산불방지 종합대책 수립	설 명절을 맞아 귀성객과 시민들이 편안하고 안전한 명절을 위해 ‘2023년 설 연휴 산불방지 종합대책’ 을추진	1.12.	이뉴스 투데이	
2	사천시, 2023년 고위험사업장 종사자 특별 안전보건교육 실시	1월16일 중대재해처벌법 등과 관련한 산업재해예방을 위해 ‘2023년 고위험사업장 종사자 특별 안전보건교육’ 실시	1.16.	신아일보	
3	사천시 중대산업재해예방 추진상황 보고회 개최	1월27일 시장 주재로 중대 재해를 예방 및 체계적 대응을 위해 ‘중대산업재해예방 추진상황 보고회’ 개최	1.29.	경남도민 신문	
4	사천시, 해빙기 대비 어촌뉴딜 300 사업장 등 안전점검 실시	해빙기 안전사고를 예방하기 위해 지역 내 주요 건설사업 현장에 대한 특별 안전점검	2.21.	브릿지 경제	
5	사천시, 2022년 재난대응 안전한국훈련 대통령 기관표창	사천시는 행안부 ‘2022년 재난대응 안전한국훈련 평가’ 에서 전국 시군구 중 1위를 차지하며 대통령 기관표창 수상	3.2.	CNB 뉴스	
6	사천시, 봄철 대형산불 특별대책 추진	산불재난 국가위기경보가 경계 단계로 상향됨에 따라 ‘봄철 대형산불 특별대책’을 추진, 산불방재대책본부 설치 운영	3.7.	뉴스핌	
7	이상훈 사천시 부시장, 해빙기 대비 재난위험시설 현장 안전 점검	3월20일 부시장이 건축, 토목 등 분야별 민간전문가와 함께 해빙기 대비 재난취약시설을 대상으로 안전 점검 실시	3.21.	전국매일 신문	
8	사천시, 야생들개 전문포획단 본격 운영	야생들개 출몰에 따른 위험 예방을 위해 ‘야생들개 전문포획단’ 을 구성해 본격적으로 3월부터 운영	3.24.	경남 미디어	
9	사천시, 대한민국 안전대전환 집중안전점검 추진	4월 17일부터 6월 16일까지 61일간 관내 위험 시설 등 약 96개소를 대상으로 안전 관련 법 준수 여부 등을 집중적으로 조사	4.14.	메트로 신문	
10	사천시, 관내 안전관리 총력 다한다.	3월26일 재난안전상황실에서 이상훈 부시장 주재로 ‘2023년 집중안전점검 추진상황 점검 회의’ 개최	4.28.	이뉴스 투데이	
11	박동식 사천시장, 행안부에 재난수요 특별교부세 지원 건의	시장은 5월 9일 행정안전부 재난관리정책관을 만나 재해예방관련 현안사업 3건에 대한 재난안전수요 특별교부세 12억원 지원 건의	5.9.	뉴스 프리존	
12	사천시, 시민안전보험 가입	각종 재난과 범죄 안전사고로 피해를 입은 시민들의 생활안정 등을 위해 5월 ‘사천시민안전보험’ 가입	5.10.	노컷뉴스	

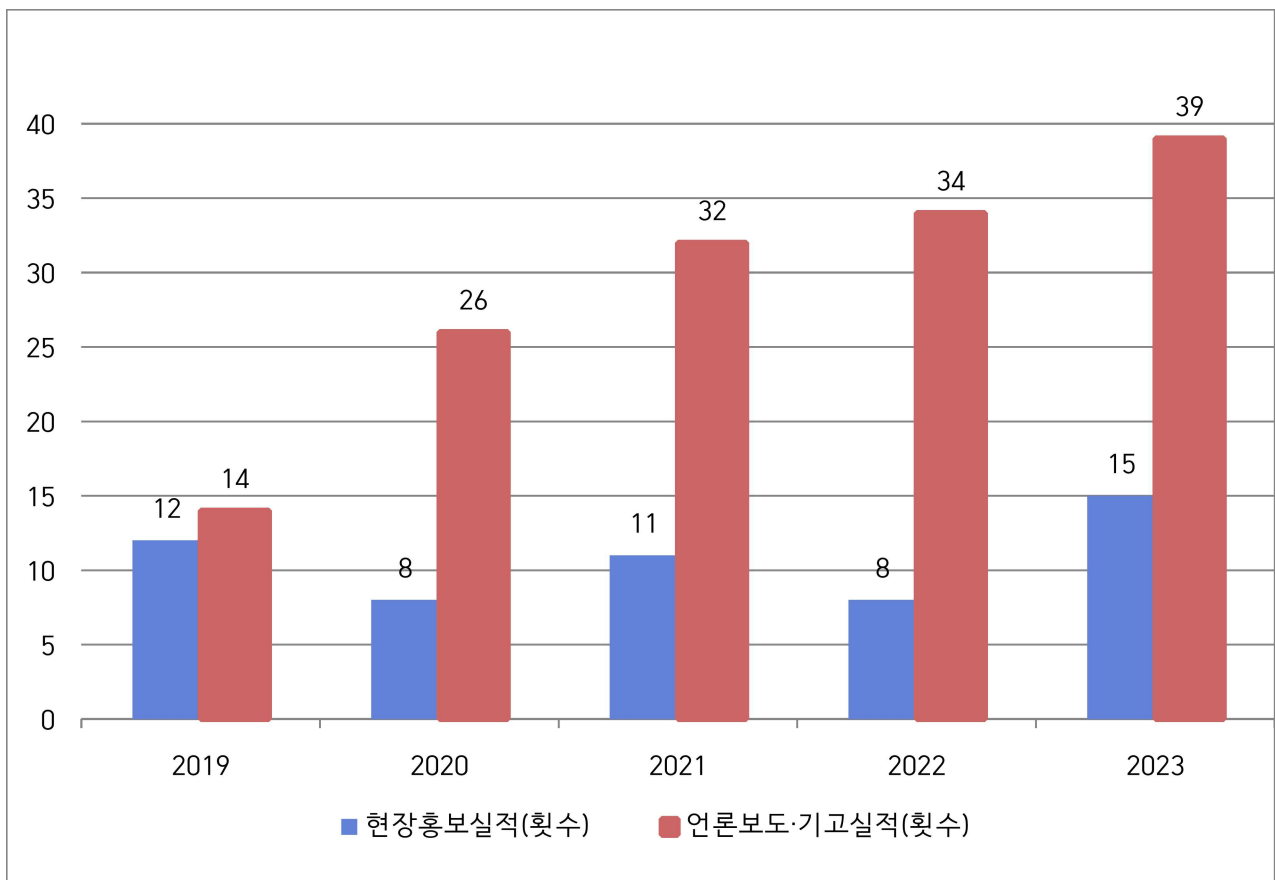
연번	기사제목	주요내용	보도일시	언론사	비고
13	이상훈 사천시 부시장, 캔틸레버 구조 교량 안전 점검	부시장이 재난 담당부서와 함께 캔틸레버 구조교량 등 재난취약시설에 대한 안전상태 점검	5.16	뉴스핌	
14	옥외광고물 재해방재단 발대식 및 풍수해 대비 옥외광고물 안전점검 활동	방재단은 강풍·태풍 등 풍수해 및 각종 재난 상황에 대비해 옥외광고물 관련 위험 요소를 사전 점검	6.10.	신아일보	
15	사천시 자연재난 대응 도상훈련 실시	풍수해 발생시 신속한 대응·응급 복구를 위해 6월20일 “2023년 여름철 자연재난 대비 도상훈련” 실시	6.21.	경남도민신문	
16	사천시, 폭염 대비 ‘취약노인’ 보호 나서	9월 말까지 취약노인을 위한 폭염 대책 특별기간으로 정하고, 관내 독거노인, 등 폭염 취약계층의 건강 상태 및 안전 확인	6.21.	신아일보	
17	사천시, 2023년 사천시 여름철 물놀이 관리지역 사전 현장안전점검	부시장은 22일 여름철 물놀이 안전사고 예방을 위한 안전시설 정비확충, 안전관리요원 확보, 관리지역 지정관리 등 사전 대비실태 점검	6.22.	신아일보	
18	사천시, 남일대해수욕장에서 물놀이 안전사고 합동훈련	남일대해수욕장 개장을 앞두고 피서객들의 물놀이 안전사고에 대비해 합동 교육·훈련을 실시	7.6.	뉴시스	
19	이상훈 사천시 부시장, 여름철 재난대비 안전점검	7월12일 여름철 자연재난에 대비해 잠재적 위험요소를 사전에 파악하고 안전대책 마련키 위해 현장안전점검 실시	7.12.	국제뉴스	
20	사천시, 취약계층에 폭염 예방 물품 지원	폭염이 예상되면서 취약계층들이 안전하고 건강한 여름을 보낼 수 있도록 여름용 이불 등 폭염 예방 물품을 전달	7.14.	뉴스프리존	
21	사천시, 산사태 취약지역 긴급점검 나서	폭우에 발생할 수 있는 재난사고를 예방하기 위해 산사태 위험지역, 급경사지 등 지역 내 주요 취약 시설을 긴급 점검	7.17.	뉴시스	
22	박동식 사천시장, 우주항공테마공원 물놀이장 현장점검	물놀이장 개장에 맞춰 시설점검과 수질관리 등 안전사고 예방을 위한 현장점검	7.17.	국제뉴스	
23	사천시, 집중호우 피해 예방 행정력 ‘총동원’	집중호우 대비 상황판단회의를 개최하고 재난상황분석 및 재난 진행단계별 대처방안을 논의	7.18.	노컷 뉴스	
24	박동식 사천시장, 여름철 물놀이 안전사고 및 폭염대비 안전수칙 홍보 캠페인	본격적인 여름 휴가철을 맞아 지난 4일 ‘물놀이 안전사고 및 폭염 대비 안전수칙 홍보 캠페인’ 실시	8.5.	브릿지경제	

연번	기사제목	주요내용	보도일시	언론사	비고
25	‘도심속 오아시스’ 사천시, 계속되는 폭염에 무료생수 제공	여름철 폭염으로부터 시민 건강을 보호 및 온열질환 발생 예방 위해 생수를 무료로 제공하는 ‘도심속 오아시스’ 운영	8.7.	부산일보	
26	사천시, 폭염대응 살수차 운영, 횡단보도 그늘막 설치	도심지 열섬현상 완화를 위해 오전 10시 저녁 7시까지 하루 9시간 동안 지역 내 주요 도로를 대상으로 살수작업 실시	8.7.	프라이미 경제	
27	사천시, 제 6호 태풍 ‘카눈’ 대비. 재난안전대책본부 가동	8월 8일 시청 5층 재난 안전상황실에서 본부장, 19개 협업 부서장 등이 참석한 가운데 긴급 대처상황점검 회의 개최	8.9.	아시아 경제	
28	박동식 사천시장, 폭염대응 ‘경로당 무더위쉼터’ 현장점검	폭염으로 인한 어르신들의 온열질환을 예방하기 위해 무더위쉼터를 대상으로 현장점검을 펼치는 등 폭염 대응에 총력	8.24.	뉴스 메이커	
29	사천시, 중대재해예방 위한 민간사업장 지원 나서	상시근로자 5인 이상 50인 미만 중소기업장에 민간전문기관을 활용해 ‘중대재해 예방 컨설팅 지원사업’ 추진	8.28.	브릿지 경제	
30	사천시, 경남도 가축방역 우수사례 평가 ‘우수시’ 선정	2023년도 지자체 가축방역 우수사례 평가에서 우수시에 선정	8.29.	경남신문	
31	사천시, 추석 연휴 및 가을 행락철 대비 다중이용시설 현장안전점검	9월5일부터 7일까지 3일간 ‘2023년 추석 연휴 및 가을 행락철 대비 다중이용시설 현장 안전점검’ 실시	9.11.	뉴스 프리존	
32	사천시, 재난형 가축질병 특별방역대책 추진	아프리카 돼지열병, 구제역, 고병원성 조류인플루엔자 등 재난형 가축질병에 대한 특별방역대책 10월부터 추진	10.6.	뉴스 프리존	
33	사천시 재난대응 ‘안전한국 훈련’ 실시	10월26일 선진리성 일원에서 10개 기관, 시민 등 200여 명이 참여한 가운데 산불대비 2023년 재난대응 훈련 실시	10.29.	경남도민 신문	
34	사천시, 23일 ‘2023 사천에어쇼’ 안전관리 실무위 개최	10월 23일 부시장 주재로 제4차 안전관리 실무위원회 개최, 사천에어쇼 등 안전관리계획 등 심의	10.24.	메트로신문	
35	사천시, 홀로어르신 450가구에 일산화탄소 경보기 설치	가스보일러, 난방기구 등 일산화탄소 누출에 따른 중독 사고를 예방 위해 450가구에 일산화탄소경보기 설치	11.18.	경남신문	
36	사천시, 사회복지시설 동절기 안전점검 실시	12월22일까지 남양양로원을 비롯한 지역내 사회복지시설 54개소를 대상으로 안전점검 실시	11.30.	뉴스 프리존	

연번	기사제목	주요내용	보도일시	언론사	비고
37	사천시, 동절기 대비 건축공사장 안전관리 실태 점검	동절기를 대비해 지난 11월27일부터 12월8일까지 2주간 관내 건축공사장 27개소를 대상으로 안전관리 실태 점검	12.12.	뉴시스	
38	사천시, 제5차 안전관리 실무위원회 개최	12월 12일 부시장 주재로 제5차 안전관리 실무위원회 개최, 해맞이 행사 등 안전관리계획 등 심의	12.13.	뉴스 프리즌	
39	사천시, 삼천포대교 해맞이 행사, 안전대책 마련	해맞이와 소원 빌기 등으로 진행되는 행사에 많은 사람이 몰릴 것으로 보고, 경찰과 소방 등 관계기관과 안전대책 추진	12.29.	KBS	

◆ 연도별 비교

구분	2019	2020	2021	2022	2023
현장홍보실적(횟수)	12	8	11	8	15
언론보도·기고실적(횟수)	14	26	32	34	39



- ☞ 시민이 함께 만드는 안전하고 살기 좋은 도시를 만들기 위하여 지속적으로 캠페인 실시 및 재난·안전 관련 사항 홍보
 - 시민과 함께하는 생활 속 안전문화 확산으로 재난발생 원인의 환경 변화에 따른 능동적 대처를 위하여 정기적으로 안전문화 캠페인을 실시하고 언론 보도를 39회 실시하였으며 안전한 사천 실현 홍보
 - 각종 재난 사전대비 훈련의 중요성을 시민이 인식할 수 있도록 재난대비 실전훈련에 시민, 여성민방위기동대, 지역자율방재단원을 소집하여 지속적인 교육을 실시하고 실전 체험 기회를 제공

4) 재난이 발생할 위험이 높은 분야에 대한 안전관리체계의 구축 및 안전 관리규정의 제정

가) 안전관리체계의 구축

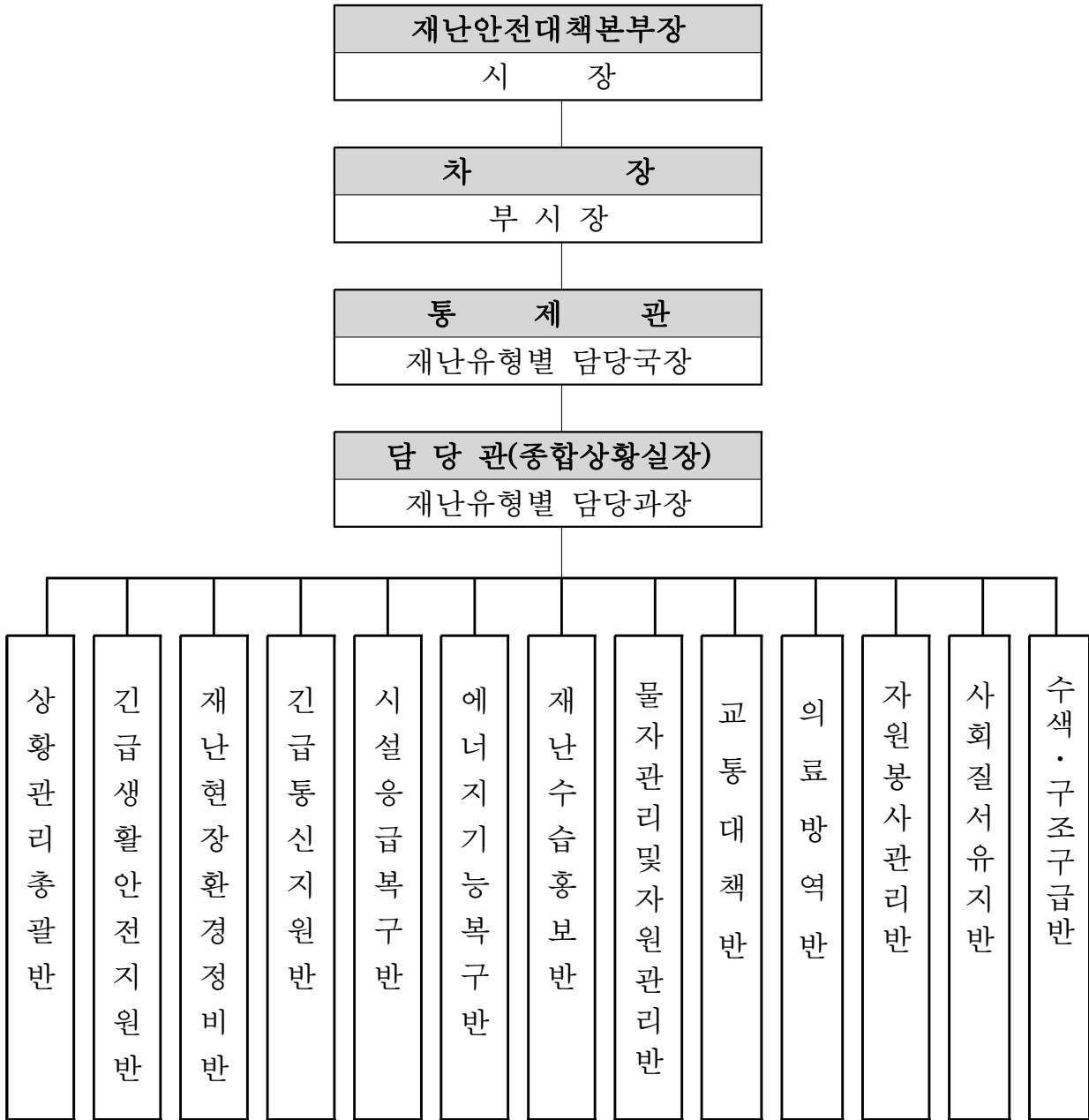
① 기본적인 안전관리체계

[안전관리기구의 기능]

구분	근거	구성	기능
안전관리 위원회	재난 및 안전관리 기본법 제11조	- 위원장: 시장 - 위 원: 13명	<ul style="list-style-type: none"> · 안전관리 정책의 심의 및 총괄·조정 · 안전관리계획안 심의 · 안전관리업무의 협의·조정 · 다른 법령이나 조례에 따라 해당 지역위원회의 권한에 속하는 사항의 처리
안전관리 실무위원회	같은 법 제11조 제3항	- 위원장: 부시장 - 위 원: 10명	<ul style="list-style-type: none"> · 지역축제의 안전관리계획 (재해대처계획) 심의
재난안전대책본부 (지역재난안전 대책본부)	같은 법 제16조	- 본부장: 시장	<ul style="list-style-type: none"> · 자체 재난복구계획에 관한 사항 · 재난예방대책에 관한 사항 · 재난응급대책에 관한 사항 · 그 밖에 본부장이 필요하다고 인정하는 사항
재난안전상황실 설치·운영	같은 법 제18조		<ul style="list-style-type: none"> · 재난정보의 수집·전파, 상황 관리, 재난발생 시 초동조치 및 지휘
재난상황의 보고	같은 법 제20조		<ul style="list-style-type: none"> · 그 관할 구역에서 재난이 발생 하거나 발생할 우려가 있으면 즉시 그 재난상황과 응급조치 및 수습내용 보고 · 시장 → 도지사 → 행정안전부장관
재난 신고	같은 법 제19조		<ul style="list-style-type: none"> · 누구든지 재난의 발생이나 재난이 발생할 징후를 발견 하였을 때에는 즉시 신고 · 시, 긴급 구조기관 그 밖의 관계 행정기관에 신고

[사천시 재난안전대책본부]

□ 조직



□ 재난관리기능의 임무 및 역할

○ 상황관리 총괄: 재난총괄담당 업무 수행(재난안전과)

* 타 기능에 대한 상황관리 총괄 및 상호협력을 위한 지원 사항 등 파악

○ 긴급생활 안정지원: 피해주민 생활안정에 필요한 단기대책 지원 및 이재민구호 등 피해주민 불편사항 해소 긴급 대책 지원(주민복지과)

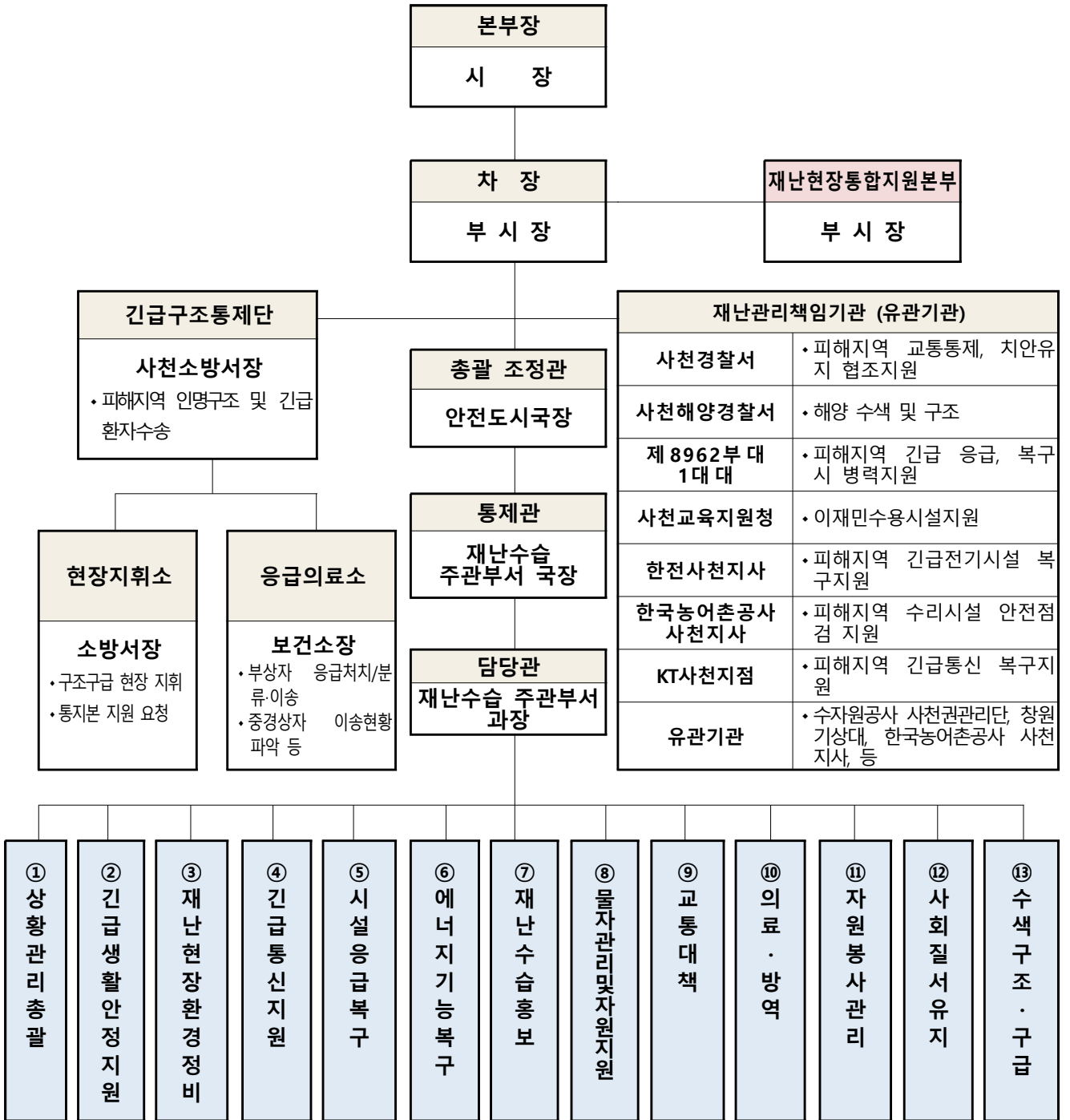
* 인명피해(사망·부상·실종), 사유시설 피해 상황관리 제외

- 재난현장 환경정비: 쓰레기 등 수거·처리 지원
(환경사업소, 해양수산과)
* 환경 분야 공공·사유시설 피해 상황관리 총괄 및 긴급(임시) 환경정비 지원
- 긴급 통신지원: 통신두절지역 통신시설 기반 복구(정보통신과)
* 통신분야 공공·사유시설 피해 상황관리 총괄 및 긴급(임시) 통신 지원
- 시설 응급복구: 공공·사유시설 응급복구 지원(해당부서)
* 공공·사유시설(환경·통신·에너지·교통시설 제외) 피해현황 및 응급복구 상황 총괄
- 에너지 기능복구: 가스·전기·유류 등 국민생활 밀착형 피해시설
기능 회복 지원(지역경제과)
* 에너지분야 공공·사유시설 피해 상황관리 총괄 및 긴급(임시) 에너지 지원
- 재난수습 홍보: 재난대처·수습과 관련한 각종 정보 배포·조정
(공보감사담당관)
* 타 기능에 대한 사회적 이슈 등 언론사항 총괄관리 및 지원
- 물자관리 및 자원지원: 국가 재난물자계획, 관리, 지원 및 적정상태
유지(재난안전과)
* 타 기능에 대한 물자·자원(장비·자재·시설) 지원 총괄관리
- 교통대책: 육상(육로, 항공), 해상 교통수단 지원(교통행정과)
* 교통분야 공공·사유시설 피해 상황관리 총괄 및 긴급(임시) 수송 지원
- 의료·방역: 재난지역 공중보건서비스 지원(보건위생과)
* 의료·방역분야 공공·사유시설 피해 상황관리 총괄 및 긴급(임시) 의료 지원
- 자원봉사 관리: 재난지역 자원봉사 지원 및 관리(주민복지과)
* 타 기능에 대한 인력(민·관·군) 지원 총괄관리
- 사회질서 유지: 재난지역 사회질서 유지 및 교통관리(사천경찰서)
* 교통, 범죄, 현장통제, 안전관리, 주민보호(대피 등) 등 총괄관리
- 수색·구조·구급: 재난지역 구조·구급 지원(사천소방서)
* 인명구조, 응급처치, 응급운송 및 사망·실종자 수색 등 총괄관리

② 주요재난별 안전관리체계

[풍수해]

□ 상황체계도



□ 기관별 임무 및 역할

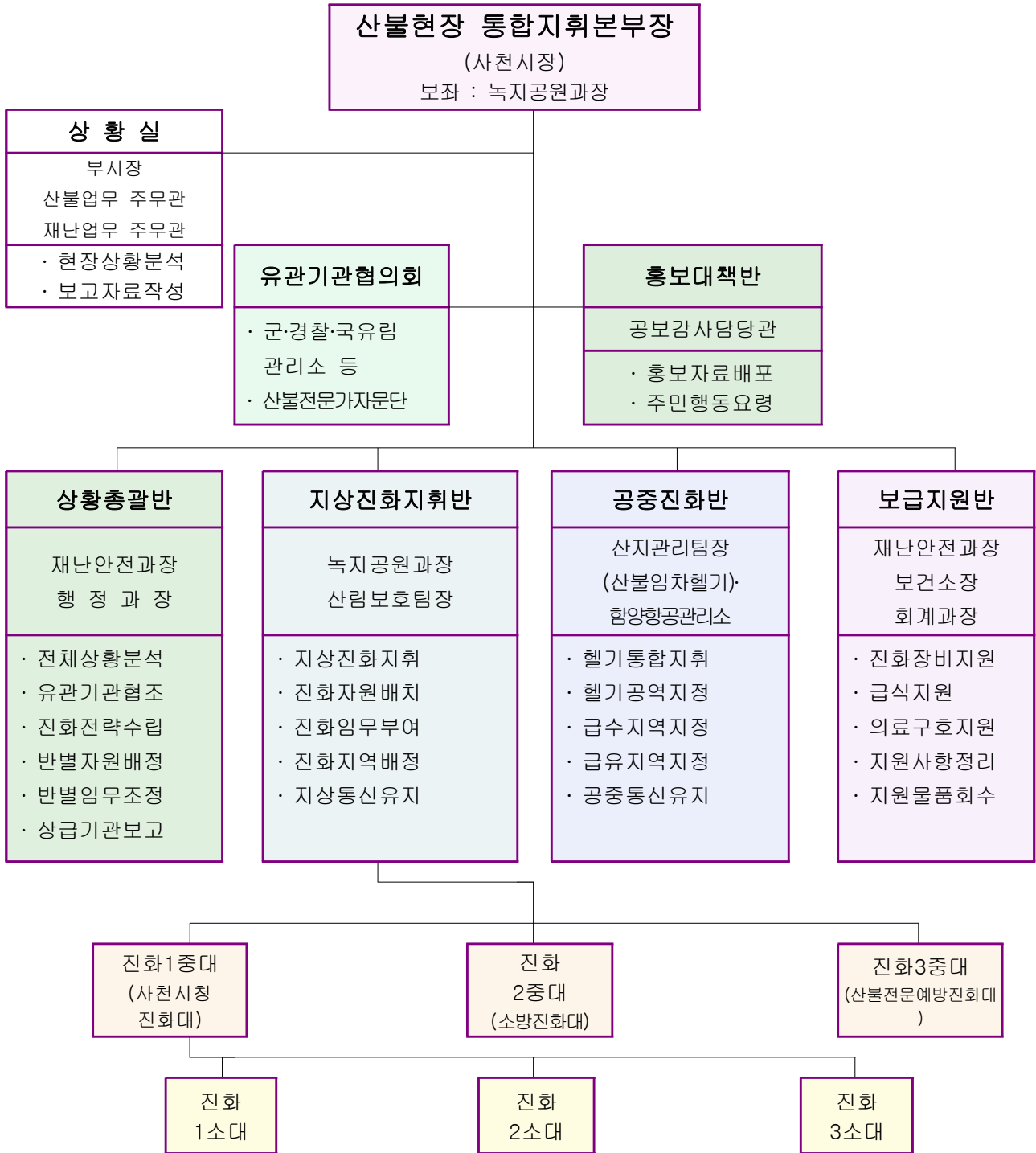
기관별	임무 및 역할
<p>사천시 재난안전대책본부</p>	<ul style="list-style-type: none"> ○ 태풍 기상정보 및 진행상황 전파보고 ○ 상황판단회의 개최(위기경보 발령) - 종합상황실장 ○ 위기(재난)상황 전파 및 대국민 행동요령 홍보 ○ 재난안전대책본부 운영 ○ 유관기관 및 지자체 비상근무 실시 요청·지시 ○ 위험·취약 시설물 점검 및 초동 복구 작업 준비 지시 ○ 응급구호 및 이재민 수용 준비 지시 ○ 긴급구조기관 비상근무체제 확립 지시 ○ 피해지역 현지상황 및 진행상황 파악 ○ 사천시 재난안전대책본부회의 개최 ○ 긴급구조통제단 구성 및 운영 ○ 피해상황 파악 및 집계 ○ 응급복구 및 2차 피해우려지역 긴급조치 지시 ○ 유관기관 및 민간단체 인력·장비 지원 협조 요청 ○ 응급복구 현황 파악 및 최종 피해현황 파악
<p>재난안전과</p>	<ul style="list-style-type: none"> ○ 태풍대비 소관시설물 사전점검·확인 ○ 비상연락망 구축 및 비상근무태세 유지 ○ 읍면·동 및 유관기관별 유기적인 협조체계 구축시행 ○ 인명피해 예방 및 교통통제 지시 ○ 소관 피해시설 조사 및 응급복구대책 수립·시행 ○ 신속한 응급복구 대응체제 구축여부 확인
<p>공보감사담당관</p>	<ul style="list-style-type: none"> ○ 대중매체를 통한 재해 예·경보 발령사항 등 재난방송 국민행동 요령 전파, 대국민 홍보지원 ○ 민심안정, 재난수습·복구활동 국민 참여 유도, 보도자료 작성 배포 및 재난현장 등 언론보도지원 ○ 재난상황 언론 브리핑 지원 ○ 특별지시사항 이행실태 점검 및 지도

기관별	임무 및 역할
지역경제과	<ul style="list-style-type: none"> ○ 전력시설의 원활한 가동지원을 위한 재난대비 안전점검 ○ 전력, 가스, 석유시설의 공급중단대비 대책 수립 ○ 주민생활 편의시설(Life-Line) 조기복구를 위한 유관기관 협조체계구축 ○ 전기, 가스 지원 조치
정보통신과	<ul style="list-style-type: none"> ○ 재난발생지역의 응급통신대책 및 복구계획수립 ○ 재난지역 지휘통제를 위한 긴급 통신망 확보 ○ 통신두절 대비 전송선로 및 연락수단의 다원화 대책강구
교통행정과 도로과	<ul style="list-style-type: none"> ○ 도로시설물 피해예방대책 수립·추진 ○ 도로·철도두절 상황과악 및 응급복구실시 ○ 재난지역 교통소통 대책 추진 ○ 교통상황 안내 및 홍보, 긴급수송 운송대책 강구 ○ 태풍호우로 인한 교통두절 시 교통소통 대책
기술지원과	<ul style="list-style-type: none"> ○ 농업재해 상황실운영 및 피해상황 파악보고 ○ 농경지 및 농작물의 보호와 관리 및 피해예방대책 추진 ○ 비닐하우스, 특용작물시설 등 농림시설 보호대책 조치 ○ 표준규격 및 그 이상의 설계강도 농림시설 설치 지도 ○ 태풍 시 대처방법 홍보 및 교육, 농작물 복구계획수립 추진
건설과 상하수도사업소	<ul style="list-style-type: none"> ○ 수리시설물 관리책임자 현장배치 및 점검 등 관리강화 ○ 저수지 및 양수장시설, 배수문 이상 유무 확인 점검 정비 ○ 용배수로 정비 및 사면붕괴 등 피해예방대책 수립·추진 ○ 상수도 시설 등의 재해대책 강구 ○ 비상 시 먹는 물 공급대책, 이재민 식수공급 등 급수계획 수립
해양수산과 환경사업소	<ul style="list-style-type: none"> ○ 재해쓰레기 수거 및 폐기물 처리계획 수립 ○ 태풍 피해지역 폐기물 불법투기 감시 강화
녹지공원과	<ul style="list-style-type: none"> ○ 산림휴양시설 배수로 설치 및 휴양객 대피계획 ○ 산사태 취약지역 및 임도 피해 우려지역 등에 예찰 강화 ○ 산사태 위험지 예측정보제공 및 관리 ○ 산사태 위험지 및 취약시설 등 산림재해 예방대책 마련 ○ 산지개발지역, 절개지 등에 토사유실 방지조치 ○ 산사태 발생이 접수되었을 때 신속한 복구지원 조치

기관별	임무 및 역할
농축산과	<ul style="list-style-type: none"> ○ 축산시설 피해예방 및 가축보호 대책 추진 ○ 무허가 시설 집중계도 및 가축재해보험 등 가입유도 ○ 가축전염병 방역대책 추진, 축산분뇨처리시설 운영실태 점검
해양수산물	<ul style="list-style-type: none"> ○ 소규모 어항시설 안전여부, 내수면 증양식시설 안전점검 ○ 수산 양식시설 및 생물보호 경감대책, 어장 표준설계규격 이행 철저 지도 ○ 선박 피해현황 파악 및 조치상황 점검 ○ 해양경찰 등 유관기관 협조체계 구축
주민복지과	<ul style="list-style-type: none"> ○ 이재민 수용시설 및 재난구호 비축물자관리, 점검, 지원 ○ 이재민구호센터 운영 및 임시주거시설 관리, 지원 ○ 봉사요원(적십자 봉사대)과 유관기관 협조체계 구축
보건소	<ul style="list-style-type: none"> ○ 재난지역 기동의료반 편성·운영으로 진료 및 방역활동 지원 ○ 사상자 신속한 처치 및 이송 ○ 이재민 대피시설 긴급의료지원 및 재난지역 방역 조치 ○ 전염병 등 질병확산 방지대책 수립·추진 및 지역거점병원, 치료제 등 자원 확보
창원기상대	<ul style="list-style-type: none"> ○ 기상특보, 예보, 예측정보 신속전파, 상환판단회의(요청 시)
사천교육지원청	<ul style="list-style-type: none"> ○ 학교 휴업, 등교시간조정, 단축수업 등 응급수업대책 및 학생 안전대책추진 ○ 이재민 수용시설 지정학교 운영 및 이재민 수용 ○ 학교피해시설 현황 파악 및 복구조치
제8962부대 1대대	<ul style="list-style-type: none"> ○ 응급복구 군부대 인력·장비 동원 준비·지원 ○ 군부대 주변도로 개설 실시 ○ 교통두절 및 고립 시 헬기 등 가용수단을 활용한 구조 지원
사천경찰서	<ul style="list-style-type: none"> ○ 상습침수구간, 피해(예상)지역 등 교통통제 및 교통흐름 조정 ○ 피해지역 치안 유지 및 범죄예방 ○ 군부대, 소방서, 자치단체 등 유관기관 협조체계 구축시행
사천소방서	<ul style="list-style-type: none"> ○ 긴급구조대책 수립·조정 ○ 긴급구조 및 구급업무 총괄지휘·통제 ○ 긴급구조 현장 활동계획 집행

[대형산불]

□ 현장지휘 구성체계도



- 진화중대는 - 3개소대를 기준으로 편제(100명 내외)
- 진화소대는 - 3개진화조로 편제(30명 내외)
- 진화조는 - 10명 내외의 진화대원으로 편제
- 소방은 기존 조직 체계를 유지하면서 자원대기소 등 별도 설치 운영
- ※ 위 편제기준에 의거 상황별 실정에 맞게 탄력적으로 편제, 진화 인력 확보

□ 기관별 임무 및 역할

기관별	임무 및 역할
사천시	<ul style="list-style-type: none"> ○ 전 직원 비상소집 ○ 전문, 지상, 특별진화대 등 출동조치 ○ 산불상황에 따른 등급별 기준에 의거 대응 조치 ○ 경찰, 군부대 등 유관기관 협조요청 ○ 기동차량, 진화도구 동원 명령 및 출동직원 인솔 현장출동 ○ 현지 지휘본부에서 진화지휘 ○ 도 대책본부상황실과 보고체제 유지 ○ 현장상황에 따라 헬기지원 요청 및 현지 인력, 장비 동원 ○ 진화대 재편성 및 뒷불감시 책임자 지정 ○ 지역재난방지 차원에서 유관기관, 단체 등 산불방지협의회 개최 정례화 ○ 각 지역 유관기관 단체의 협조사항 면밀히 파악 공동대처 ○ 책임구역 순산 공휴일 산불조심 캠페인실시 협조 등
읍면동	<ul style="list-style-type: none"> ○ 읍·면·동장: 유관기관 협조요청 및 민방위대, 읍면진화대, 리·동진화대 동원 출동, 인근 읍면·동 지원 요청 ○ 보 고: 사천시 산불방지대책본부 상황실 ○ 특별진화대장: 특별진화대 인솔 출동
사천경찰서	<ul style="list-style-type: none"> ○ 산불가해자 특히 방화혐의자 검거 및 검거사항 적극홍보 ○ 산불발생시 경찰장비(헬기 등)지원 및 교통통제 등 ○ 무단입산자 단속 및 범법자 색출 협조 ○ 경찰서, 시·군간 산불방지 협조체제 유지 강화 ○ 지·과출소 및 도서, 오지, 초소근무자에 대한 산불조심계도 및 신속 진화지도 ○ 순찰차를 이용 방화우려지, 산불 취약지 야간순찰 협조
사천교육지원청	<ul style="list-style-type: none"> ○ 각 급 학교를 통한 산불조심 계도 교육 ○ 어린이 불장난 금지 지도교육 및 학생을 통한 학부모 산불조심 계도 ○ 각 급 학교에 어린이 불장난 금지에 대한 주의공문 시달 및 수시 지도(주민계도 활동 등) ○ 중고생 산림연접지 산불요인 제거사업 봉사활동 인정

기관별	임무 및 역할
8962부대 1대대	<ul style="list-style-type: none"> ○ 산불예방활동 적극 지원 ○ 군 헬기 등 장비와 병력(예비군포함) 동원 진화지원 ○ 군주도 작전지역 산불 자체예방 및 책임 진화 ○ 군항공기 운행 중 발견된 산불은 가까운 관제탑을 통하여 관할서 연락 ○ 사격장 주변 방화선설치 및 보수 등 예방대책 강구 ○ 사격훈련중 산불발생시 조기진화 및 부대장 책임 진화 ○ 군 작전 관련 산불피해 배상(보상) 철저 이행 ○ 산불위험 기간 중 사격훈련 중지(2~4월) ○ 산불피해에 대한 배상책임 사전 주지
창원기상대	<ul style="list-style-type: none"> ○ 기상관측상황 통보협조 ○ 기상예보시 산불위험주의 안내 및 주간 기상개황(예보) 통보
우 체 국	<ul style="list-style-type: none"> ○ 고지대 소재 통신중계소 등에서 발견한 산불 인근 기관에 통보 ○ 집배원의 산불예방 신고 및 산불조심 계도
산림조합	<ul style="list-style-type: none"> ○ 조합 임직원 및 리 산림계원을 산불감시 및 진화대원으로 조직 ○ 자율 윤번 순찰 및 진화 유도
한려해상 관리사무소	<ul style="list-style-type: none"> ○ 공원관리사무소 자체 산불진화대 조직 및 진화장비 확보 ○ 입산통제구역 지정 및 등산로 조정시 소재 해당시군과 사전 협의 ○ 산불계도 홍보물(깃발, 현수막, 안내판 등) 집중 설치 ○ 공원구역내 취약지 감시원 집중배치 ○ 입장권에 “산불조심” 계도문 삽입 및 앰프방송 ○ 공원 구역 내 산불의 책임진화체제 강구(공원, 인접 시·군 및 국유림관리소에 유기적인 협조체제 유지)
함양국유림 관리소	<ul style="list-style-type: none"> ○ 산림청소관 국유림내 산불예방 및 진화전담 ○ 산불예방 및 진화활동시 유관기관과 긴밀한 상호 협조체제 유지 ○ 입산통제구역 지정 및 등산로 조정시 소재 해당시군과 사전 협의
한국전력공사 경남지사	<ul style="list-style-type: none"> ○ 고압선에 의한 산불발생 차단 및 산불발견 신고 ○ 산불통합지휘본부 현장 전력 공급 협조
KT 지역별 지사	<ul style="list-style-type: none"> ○ 산불통합지휘본부 현장 유무선 통신 협조 ○ 산불발견 신고 및 산불조심 계도
운수 및 관광회사	<ul style="list-style-type: none"> ○ 고속,관광,시외버스 차내 및 대합실 방송이용 산불조심 계도 ○ 운행중인 차에서 담뱃불을 버리지 않도록 계도 ○ 운행중 발견된 산불은 가까운 관공서에 통보

□ 가축질병 방역대책본부 반별 임무

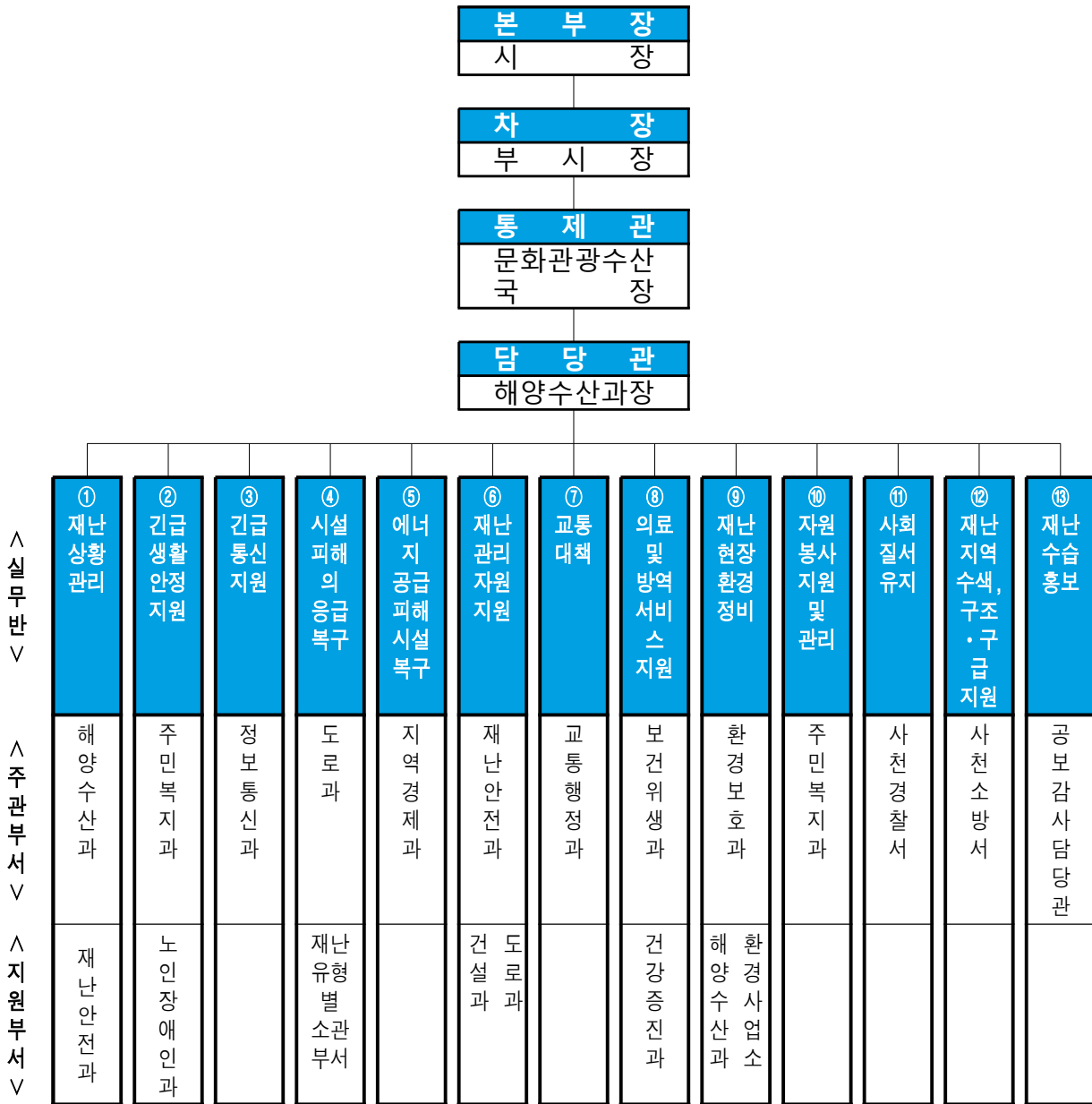
실무반		주요 임무
지휘부	본부장 (시장)	• 사천시 재난안전대책본부 업무 총괄
	차장 (부시장)	• 본부장 보좌
	총괄조정관 (안전도시국장)	• 재난상황관리, 행정지원업무 등의 총괄 • 본부장 및 차장 보좌
	대변인 (공보감사담당관)	• 재난 수습홍보 총괄
	통제관 (농업기술센터소장)	• 재난 수습업무 전반 통제
	담당관 (농축산과장)	• 통제관 보좌, 재난 상황 총괄 및 실무반 임무 총괄
실무반	1. 재난상황관리	1) 재난현장 수습 및 상황관리 ☞ 농축산과 • 본부장, 차장, 통제관 특별 지시사항 이행 • 재난현장 수습 상황관리 • 재난상황 파악·보고 및 전파 • 사고수습 상황 신속 파악 및 대응계획 수립 추진 • 위기관리 유관기관 협의회 개최 및 대책 강구 • 기타 사고 수습에 필요한 사항 2) 재난상황 모니터링 등 운영 ☞ 재난안전과 • 일일재난상황 파악·전파 및 보고 • 상황판단회의 보고회 자료 준비 • 필요 시 재난상황관리 본부장 주재 대책회의 개최 등 • 지역재난관리책임기관 등 관계기관 대처상황 파악 • 대통령·국무총리·중앙재난안전대책본부장·사고 수습본부장 특별지시사항 처리 • 지역사고수습본부, 재난안전대책본부, 긴급구조통제단 운영상황 관리 • 재난상황 필요 인력·장비 지원 및 민원 등 파악 • 각종 여론·정보 수집 재난상황 언론보도 자료 제공 • 행정안전부 일일상황 보고자료 작성 • 재난관련 직원 비상근무 확인 및 복무단속

실무반	주요 임무
2. 긴급 생활안정 지원	<ul style="list-style-type: none"> • 발생능가 및 이동제한 농가 불편사항 해소를 위한 긴급대책 및 생활안정을 위한 단기대책 등 지원 • 재난지원금 및 생활안정지원 상황 관리와 홍보·지급 독려 • 재해구호물자 확보·비축상황 관리 및 신속한 지원 • 재난구호활동상황 및 구호물품 지원상황 파악
3. 긴급 통신 지원	<ul style="list-style-type: none"> • 통신시설 피해 및 긴급 복구상황 파악 • 통신기반시설 긴급복구 지원 • 통신 두절지역의 이동통신 시설 설치 등 긴급통신체계 구축 • 재난현장 긴급통신 송수신 체계 유지(재난안전통신망 포함) • 재난현장 긴급통신체계 가동 • 통신 피해시설 긴급복구 • 긴급통신장비 보급
4. 시설피해의 응급복구	해당없음
5. 에너지 공급 피해시설 복구	해당없음
6. 재난관리자원 지원	<p>1) 예산, 방역장비 자재 파악 및 지원 ☞ 재난안전과</p> <ul style="list-style-type: none"> • 재난관리기금, 특교세 예산지원 요청 등 • 질병 발생 지역 긴급 인력동원 요청(군, 경찰 등) • 재난관리자원 소요량 파악 및 지원 <ul style="list-style-type: none"> - 생석회, 소독약, 방역복, 마스크 등 물자 확보 • 피해상황에 따른 민간자원 응원 <p>2) 중기 현황 파악 및 동원체제 구축 ☞ 건설과</p> <ul style="list-style-type: none"> • 가축폐사체 수송차량 확보 • 시군별 중기 현황 파악 및 동원체제 구축 • 긴급 수송 지원, 장비 자재 등 지원
7. 교통대책	<ul style="list-style-type: none"> • 재난발생지역 교통 통제 및 우회 지원 • 긴급 수송 지원 • 통행재개 및 소통대책 지원

실무반	주요 임무
8. 의료 및 방역서비스 지원	<ul style="list-style-type: none"> • 재난발생지역 의료·방역 서비스 제공 • 감염병 예방대책 추진 <ul style="list-style-type: none"> - 가축방역관 살처분 동원 인력 현황 파악 및 응급 의료물자 관리 - 살처분 동원자 선별(문진 등을 통한 사전 검사) - 인체감염예방, 차단방역수칙 등 사전교육 계획 수립 및 시행 - 항바이러스제, 백신 접종 등 인수공통감염병 예방 지원 • 방역업무 참여자 심리치료 지원 등 사후관리 실시
9. 재난현장 환경 정비	<ul style="list-style-type: none"> • 매물위치 선정, 감독 • 살처분 매물지 사후 환경관리 및 기술 지원 • 폐기물 발생 시 처리대책 추진 • 환경오염물질 처리를 위한 인력·장비·자재 등 지원
10. 자원봉사 지원 및 관리	해당없음
11. 사회질서 유지	<ul style="list-style-type: none"> • 재난발생지역 방역현장 통제인력 지원 • 소독 통제초소 근무인력 지원 • 재난발생지역 출입제한 및 차량운행통제 실시 • 지역주민 불편 최소화를 위한 우회도로 홍보 실시 • 긴급차량 통행로 확보 • 재난지역 긴급차량 이동 최우선 지원
12. 구조·구급 지원	<ul style="list-style-type: none"> • 현장 응급의료소 설치·운영 지원 • 부상자 응급조치 및 의료기관 후송 지원 • 소독 통제초소 및 소독차량 급수 지원
13. 재난 수습 홍보	<ul style="list-style-type: none"> • 언론 모니터링 <ul style="list-style-type: none"> - 실시간 뉴스보도 채널 시청상황 유지 및 신문보도내용 검토 - 유언비어, 오보 대응 등 • 재난 수습을 위한 보도 지원 • TV, 라디오, 현장취재 등 인터뷰 지원

[대규모 해양오염]

□ 현장 실무체계도



□ 반별 임무와 역할

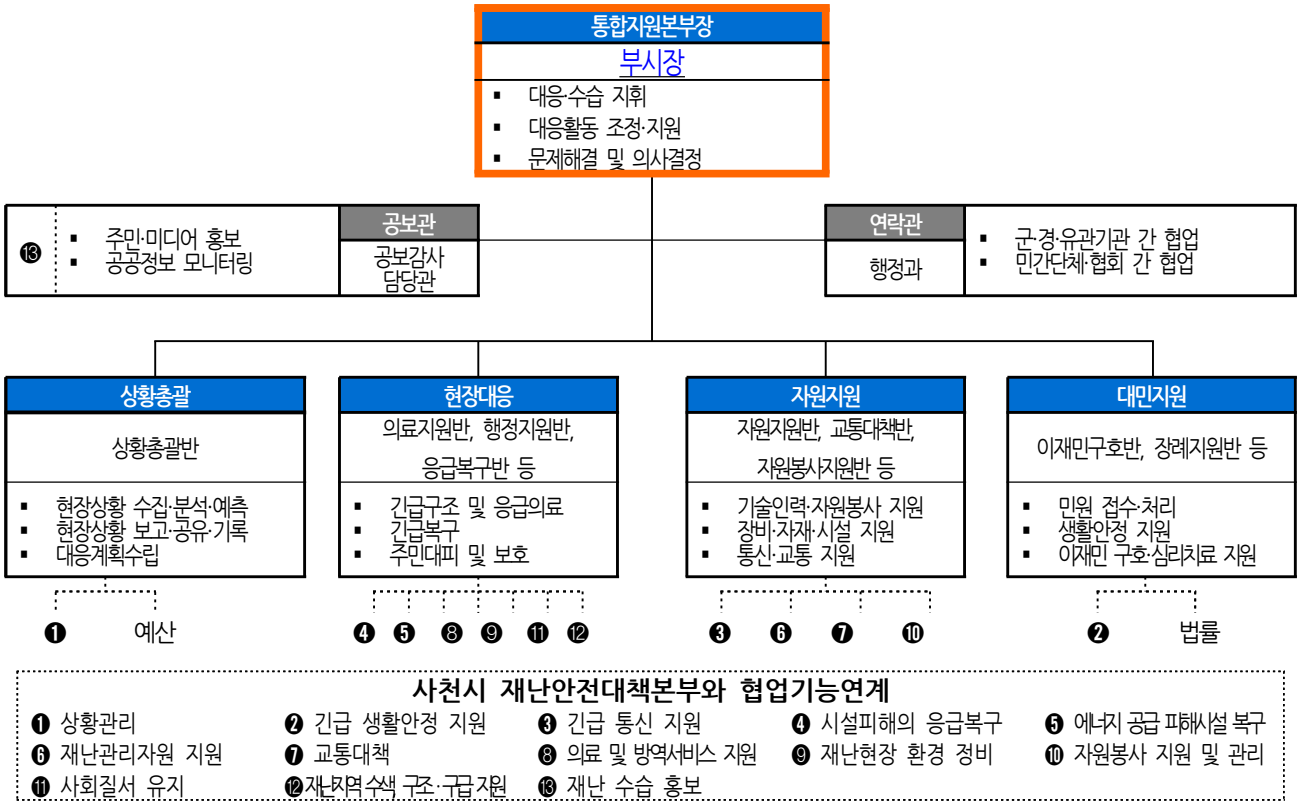
구성		주요 임무
지휘부	본부장	<ul style="list-style-type: none"> • 지역대책본부의 업무 총괄
	차 장	<ul style="list-style-type: none"> • 본부장 보좌 및 비상단계에서 상황업무 총괄
	통제관 (담당관)	<ul style="list-style-type: none"> • 본부장 및 차장 보좌, 준비단계에서 상황업무 총괄, 비상단계에서 실무반 업무 총괄 • 실무반 업무 총괄·운영

구성		주요 임무
실무반	1. 재난상황관리	<ul style="list-style-type: none"> • 상황관리지원 업무 총괄 • 상황판단회의 개최 및 대처계획 수립 보고 • 본부장 특별지시사항 관리·처리 • 재난상황 상시 모니터링 체계 구축 등
	2. 긴급 생활안정 지원	<ul style="list-style-type: none"> • 이재민 구호 상황파악 및 지원 • 유관부처 및 기관 협조 요청 • 임시주거시설 지정 등
	3. 긴급 통신 지원	<ul style="list-style-type: none"> • 중앙부처 및 시·도 긴급통신지원단 지원 요청 • 재난현장 긴급통신망 구축·운영 • 지원 기관별 임무·역할에 따른 유무선 비상연락처 전파 등 • 재난현장 긴급통신 송·수신 체계 유지(재난안전통신망 포함)
	4. 시설피해의 응급복구	<ul style="list-style-type: none"> • 하천, 도로, 마을기반조성, 광역상수도, 항공, 도시개발 • 주택 또는 주거를 겸한 상가 • 방조제, 저수지, 배수장 등 수리시설 • 농경지, 농림시설, 축사, 비닐하우스 • 어항시설, 어선, 어업 무선국시설, 등대시설, 항만시설 • 염전, 어선, 어망·어구, 수산물 증·양식시설, 수산물입식 • 국·공립, 사립 학교시설 • 산사태, 산지계류, 사방댐 및 임도, 휴양림, 수목원 • 자목 및 표고버섯 재배사, 산림작물 • 정보통신 시설 등 응급복구
	5. 에너지 공급 피해시설 복구	<ul style="list-style-type: none"> • 에너지 긴급지원 등 재난대응 상황실 운영 • 임시 재난대책본부 에너지 공급지원 • 이재민 임시수용시설 긴급에너지 지원 등
	6. 재난관리자원 지원	<ul style="list-style-type: none"> • 대규모 피해지역 부족 자재·장비·인력 지원체계 가동 • 자원 응원요청 및 조정 • 자원 응원관리 • 자원실적 정리, 보고서 작성
	7. 교통대책	<ul style="list-style-type: none"> • 교통통제 및 도로 긴급복구 실시 • 대체교통수단 확보 • 특별교통대책 수립·시행, 수송수단·장비·인력 지원 • 교통정보(상황) 수집 및 제공, 노선 및 운행 조정

구성		주요 임무
	8. 의료 및 방역서비스 지원	<ul style="list-style-type: none"> • 재난현장 응급의료 지원팀 지원 요청 • 감염병 예방·관리를 위한 방역체계 가동 준비 • 임시주거시설 주변 방역활동 실시 • 사상자 및 부상자 현황 파악·관리 • 입·퇴원 환자 병원 파악·관리
	9. 재난현장 환경 정비	<ul style="list-style-type: none"> • 재난현장 폐기물 수거·처리계획 시행 • 재난폐기물 발생량 등 파악 및 지원체계 구축
	10. 자원봉사 지원 및 관리	<ul style="list-style-type: none"> • 자원봉사활동 상황 취합 및 보고 • 자원봉사 인력 필요 물품 및 기자재 확보 • 자원봉사자 개인 및 단체 언론활동 관리 • 자원봉사자 활동 모니터링 실시 • 자원봉사자 활동지역 배분
	11. 사회질서 유지	<ul style="list-style-type: none"> • 재해우려지역 순찰강화 및 출입통제 • 피해지역 범죄예방 및 치안유지 • 재해발생 우려지역 등 사전 교통통제 예상지역 조사
	12. 재난지역 수색, 구조·구급 지원	<ul style="list-style-type: none"> • 인명피해 발생대비 응급의료기관의 준비상황 및 비상연락망 점검 • 고립지역, 침수지역, 산사태, 화학·방사능 등으로 접근곤란 예상지역 현황파악 및 인명구조·대피 계획수립
	13. 재난 수습 홍보	<ul style="list-style-type: none"> • 보도자료 배포 등 언론대응 활동 • 재난관련 책임기관의 재난대응 활동 등에 대한 언론보도 자료 제공 • 재난현장 브리핑 및 기자단 대응

③ 재난현장 안전관리 체계

[재난현장 통합지원본부 구성]



재난현장 지휘 및 협업체계



○ 통합지원본부 실무반별 주요 임무

실무반		주요 임무	소관 부서장
본부장		<ul style="list-style-type: none"> ■ 통합지원본부 운영 총괄 조정 ■ 통합지원본부 요원 동원 및 복무 ■ 현장상황 의사결정 등 	부시장 (필요시 시장)
공보관	언론대응	<ul style="list-style-type: none"> ■ 현장수습 상황 언론 브리핑 ■ 언론사 현장취재 지원, 오보대응 등 ■ 지대본 홍보반에 상황보고 ■ 이재민 관리, 복구 계획 등은 통합지원본부 발표 ■ 모든 정보는 일원화될 수 있도록 통제단과 교차점검 	공보감사 담당관
연락관	유관기관	<ul style="list-style-type: none"> ■ 군·경·소방·전기·가스·통신 등 유관기관 연락창구 역할 ■ 각 기관별 대표자들의 의견조율 ■ 유관기관별 임무 추진 상황 관리 	유관기관 파견자 (재난안전과장)
상황총괄	상황총괄반 (행정지원 포함)	<ul style="list-style-type: none"> ■ 현장상황수집·보고(지대본 상황관리반 등)·전파 ■ 주요인사 방문객 상황브리핑 ■ 민원접수·처리 등 현장민원실 운영 ■ 예산 확보 및 집행 	재난유형별 수 습 주관부서장 (협조: 재난안 전과장)
현장대응	의료지원반	<ul style="list-style-type: none"> ■ 현장 응급의료소에 필요한 인적·물적 자원 지원 ■ 병원별 근무자 배치, 부상자 현황관리 ■ 의료비 지급보증 및 의료비 지원 ■ 피해자 심리지원 및 지대본 의료방역반에 상황보고 	보건위생과장 치매관리과장
	응급복구반	<ul style="list-style-type: none"> ■ 긴급구조인력·장비의 신속한 진입을 위해 도로 등 긴급 복구 ■ 2차 피해방지를 위한 예찰활동 및 시설물 안전 조치 	도로과장, 건축과장 등
자원지원	자원지원반	<ul style="list-style-type: none"> ■ 필요한 인력·장비·자재 등 자원 동원 ■ 시 직능단체 자원봉사자 및 일반 자원봉사자 현장 배치 등 지원 총괄 ■ 본부 운영에 필요한 사무기기 등 장비 지원 ■ 지대본 자원지원반에 상황보고 	재난안전과장
	교통대책반	<ul style="list-style-type: none"> ■ 교통통제 및 대체교통수단 확보 ■ 특별교통대책 수립·시행, 수송수단·장비·인력 지원 ■ 교통정보(상황) 수집 및 제공, 노선 및 운행 조정 	교통행정과
대민지원	장례지원반	<ul style="list-style-type: none"> ■ 사망자 인적사항 파악 ■ 장례식장 전담인력 배치, 유가족 1:1전담 지원 (필요시) 분향소 설치 운영 ■ 지대본 생활안정지원반에 상황보고 	노인장애인과장
	이재민구호반	<ul style="list-style-type: none"> ■ 이재민 발생 현황파악 및 보고 ■ 임시주거시설 지원, 이재민 대피소 근무자 배치 ■ 급식 및 개별구호물품 지원 ■ 피해자 생계지원 등 ■ 지대본 생활안정지원반에 상황보고 	주민복지과
유관기관		■ 군 병력 및 장비 동원, 실적관리, 실무반 요청시 자원 배치	육군제8962-1 부대
		■ 재난현장 출입통제, 교통통제, 우회도로 안내 등	사천경찰서
		■ 응급환자 구급 지원	사천소방서
		■ 비상발전 지원, 단전지역 긴급조치 등	한국전력공사 사천지사
		■ 긴급통신망 지원, 통신두절 복구 등	KT 사천지점
민간단체	자원봉사단체	■ 재난구호물자 보급	주민복지과
	자율방재단	■ 재난현장 초기출동 및 현장상황 보고	재난안전과
	시민안전봉사대	■ 재난구호물자 보급	재난안전과
	의용소방대	■ 소서 긴급구호활동 지원	사천소방서
	(주) 동광산업	■ 재난현장 쓰레기처리 및 장비지원	

나) 안전관리규정의 제정

건명(규정명칭)	주요내용	제정일자	비고
사천시 재난안전대책본부 구성 및 운영 등에 관한 조례	재난안전대책본부의 구성·운영 및 상황관리에 필요한 사항 규정	1997. 1. 8.	
사천시 재난관리기금 운용 및 관리 조례	사천시 재난관리기금의 효율적인 운용 관리에 필요한 사항 규정	1998.5. 27.	
사천시 안전관리위원회 운영 조례	안전관리 정책의 심의 및 총괄·조정	2004. 10. 5.	
사천시 안전관리자문단 구성 및 운영에 관한 조례	안전관리계획, 분야별 안전대책 수립 등에 관한 사항 등	2005. 6. 7.	
사천시 인명피해심의위원회 운영 규칙	자연재난에 의한 인명피해 여부에 대한 심의 및 총괄·조정	2005. 10. 25.	
사천시 건축물관리자의 제설 및 제빙 책임에 관한 조례	건축물 관리자의 구체적인 제설·제빙 책임범위 등 규정	2006. 2. 3.	
지역자율방재단 운영 등에 관한 조례	사천시 지역자율방재단 조직 및 운영에 관한 규정	2006. 2. 3.	
사천시 재난 예·경보 운영 규정	재난예경보에 관하여 필요한 사항 규정	2006. 6. 30.	
사천시 어항 관리조례	「어촌·어항법」에서 위임한 사항과 그 시행에 필요한 세부사항 규정	2006. 12. 26.	
사천시 자연재해위험개선지구 안에서의 행위제한에 관한 조례	자연재해위험개선지구 안에서의 건축형질변경 등의 행위제한에 관한 사항	2010. 7. 15.	
사천시 산사태취약지역지정위원회 구성 및 운영에 관한 조례	산사태취약지역지정위원회의 구성 및 운영에 필요한 사항을 규정	2013. 1. 7.	
사천시 지진피해시설물 위험도평가단 구성 및 운영에 관한 조례	시설물의 추가 붕괴 등으로 생기는 2차 피해를 방지하고 국민의 안전을 확보하기 위하여 지진피해 시설물 위험도평가단 구성·운영 등에 필요한 사항 규정	2022. 4. 28.	
사천시 영상정보처리기기 설치 및 통합안전센터 운영 규정	영상정보처리기기 설치 및 통합안전센터의 운영과 영상정보 관리에 관한 기준 및 절차 등을 규정	2013. 11. 22.	
사천시 여름철 물놀이 안전관리조례	여름철 물놀이이로부터의 안전확보 및 주민안전의식 고취	2014. 2. 26.	
사천시 재난현장 통합지원본부 설치·운영조례	재난현장을 총괄·지휘하기 위하여 설치·운영하는 사항 규정	2014. 2. 26.	
사천시 어린이놀이시설 안전관리 조례	어린이놀이시설의 효율적인 안전관리와 유지등에 필요한 사항을 규정	2015. 12. 3.	
사천시 수난구호 참여자 지원조례	수상에서 발생한 조난사고에 대하여 수난구호에 참여한 민간인 등에게 그 경비 지원	2016. 7. 8.	

건명(규정명칭)	주요내용	제정일자	비고
사천시 재난안전상황실 운영 규정	재난안전상황실의 설치·운영에 관하여 필요한 사항을 규정	2017. 1. 31.	
사천시 안전관리민관협력위원회 구성 및 운영 조례	안전관리민관협력위원회의 구성 및 운영 등에 필요한 사항을 규정	2017. 12. 28.	
사천시 사회재난 구호 및 복구 지원에 관한 조례	특별재난지역으로 선포되지 않은 지역의 사회재난에 관한 지원 기준	2018. 5. 4.	
사천시 재해영향평가심의위원회 구성 및 운영규칙	재해영향평가 등의 협의 요청사항 등을 심의	2019. 9. 10.	
사천시 미세먼지 저감 및 관리에 관한 조례	미세먼지로 인한 시민의 건강을 보호하고 쾌적한 대기환경을 조성하기 위한 미세먼지의 예방과 저감 등에 필요한 사항 규정	2019. 10. 10.	
사천시 감염병 예방 및 관리에 관한 조례	감염병의 발생과 유행을 방지하고, 그 예방 및 관리에 필요한 사항을 규정	2020. 4. 29.	
사천시 안전보건관리 규정	사천시가 관할하는 사업장의 안전 및 보건 유지에 관한 사항을 규정하여 안전하고 쾌적한 작업환경을 조성	2020. 5. 28.	
사천시 재난현장 통합자원봉사지원단 구성 및 운영 등에 관한 조례	통합자원봉사지원단의 운영에 필요한 사항	2020. 11. 5.	
사천시 시민안전보험 운영 조례	일상생활에서 발생할 수 있는 사고 및 재난으로 피해를 입은 사천시민의 생활 안정과 복지향상	2021. 4. 1.	
사천시 디지털성범죄 방지 및 피해 지원에 관한 조례	디지털기기 및 정보통신기술을 매개로 온·오프라인 상에서 발생하는 성범죄 방지 및 피해 지원	2021. 9. 23.	
사천시 보행안전 및 편의증진에 관한 조례	공사장 주변으로부터 보행자를 보호하고 공사장에서 발생하는 공사장 위해환경 요소를 관리하여 시민의 안전한 생활환경 확보	2021. 12. 2.	
사천시 긴급재난지원금 지원 조례	재난 발생 시 위기상황으로부터 사천시민의 건강과 생활의 안정을 도모하고 지역경제를 활성화하여 재난을 극복하는 데 이바지	2022. 06. 30.	
사천시 여성민방위기동대 설치 및 운영 조례	지역사회 안보 및 안전지킴이로 각종 재난을 예방하고, 유사시 현장수습·복구 초기대응 및 신속한 대처를 위한 사천시 여성민방위기동대의 설치 및 운영 등에 관한 사항을 규정	2017. 03. 30.	
사천시 산업재해 예방 및 노동안전 보건 지원 조례	산업안전보건법 개정(21.11.19.) 시행됨에 따라 법령에 위임한 사항(관할 지역의 산업재해를 예방하기 위한 대책 수립·시행, 산업재해 예방활동 등) 반영	2023.03.16.	

5) 「재난 및 안전관리 기본법」 제26조에 따라 지정된 국가기반시설의 관리

시설유형	시설명	시설현황	관리주체	지정일자	조치사항	비고
해당없음						

6) 「재난 및 안전관리 기본법」 제29조에 따른 재난방지시설의 점검·관리

◆ 재난방지시설의 정비

사업명	위치	사업내용	사업기간	사업비 (백만원)	정비 목적	부서명
계		20개		57,357		
재해위험지정비	사천시 전역	재해위험지 정비	2023. 1~ 12.	310	재해 예방	재난안전과
재해위험지역정비	완사 외 3개소	재해위험지구 2개소, 급경사지 2개소	2023. 1~ 12.	7,055	재해 예방	재난안전과
재난 예·경보시설 확충	사천시 전역	교체 5개소	2023. 1~ 6.	150	재해 예방	재난안전과
재난취약지역 무선방송시설 확충	사천시 전역	10개 마을, 700세대	2023. 1~ 9.	400	재해 예방	재난안전과
도시배수펌프장 관리	사천시 전역	원격제어 구축 7개소, 비상발전기 설치 2개소	2023. 1~ 12.	202	재해 예방	재난안전과
농업용수개발	사천시 전역	농업용 관정개발 등	2023. 1~ 12.	603	재해 예방	건설과
수리시설개선	사천시 전역	용배수로, 저수지 등 수리시설 개보수	2023. 1~ 12.	1,106	재해 예방	건설과
재해위험저수지 정비	사천시 전역	재해위험저수지 개보수	2023. 1~ 12.	2,620	재해 예방	건설과
하천 및 소하천 정비	사천시 전역	하천 및 소하천 정비	2023. 1~ 12.	13,292	재해 예방	건설과
소규모 배수개선사업	사남면	소규모 배수개선사업 1개소	2023. 1~ 12.	1,500	재해 예방	건설과
방조제 개보수	사천시 전역	노후 방조제 개보수	2023. 1~ 12.	1,850	재해 예방	건설과
사방시설 설치 및 개보수	사천시 전역	사방댐 등 사방시설 설치 및 개보수	2023. 1~ 12.	122	재해 예방	녹지공원과
터널·교량 안전점검 및 관리	사천시 전역	삼천포대교, 각산터널 등 시설물 안전점검 및 관리	2023. 1~ 12.	3,762	재해 예방	도로과
도로 낙석방지시설 설치	시도21호 선	도록 낙석방지시설 설치 1식	2023. 1~ 12.	400	재해 예방	도로과
어항시설 및 레저용 기반시설 정비	사천시 전역	소규모어항시설 정비	2023. 1~ 12.	800	재해 예방	해양수산과

사업명	위치	사업내용	사업기간	사업비 (백만원)	정비 목적	부서명
어촌정주시설확충	관내	물량장 정비 등	2023. 1~ 12	2,200	재해 예방	해양수산과
해수욕장 안전 환경개선사업	남일대 해수욕장	해수욕장 안전 환경개선사업	2023. 1~ 12	25	재해 예방	해양수산과
재해위험개선지구정비	모래, 신 향마을	자연재해위험개선지구 정비	2023. 1~ 12	7,075	재해 예방	해양수산과
CCTV 관제센터 관리 및 운영	사천시 전역	CCTV 교체 및 신설	2023. 1~ 12	401	재해 예방	정보통신과
하수관로 및 공공하수 처리시설 정비	사천시 전역	하수관로 및 공공하수처리시설 정비	2023. 1~ 12	13,484	재해 예방	상하수도 사업소

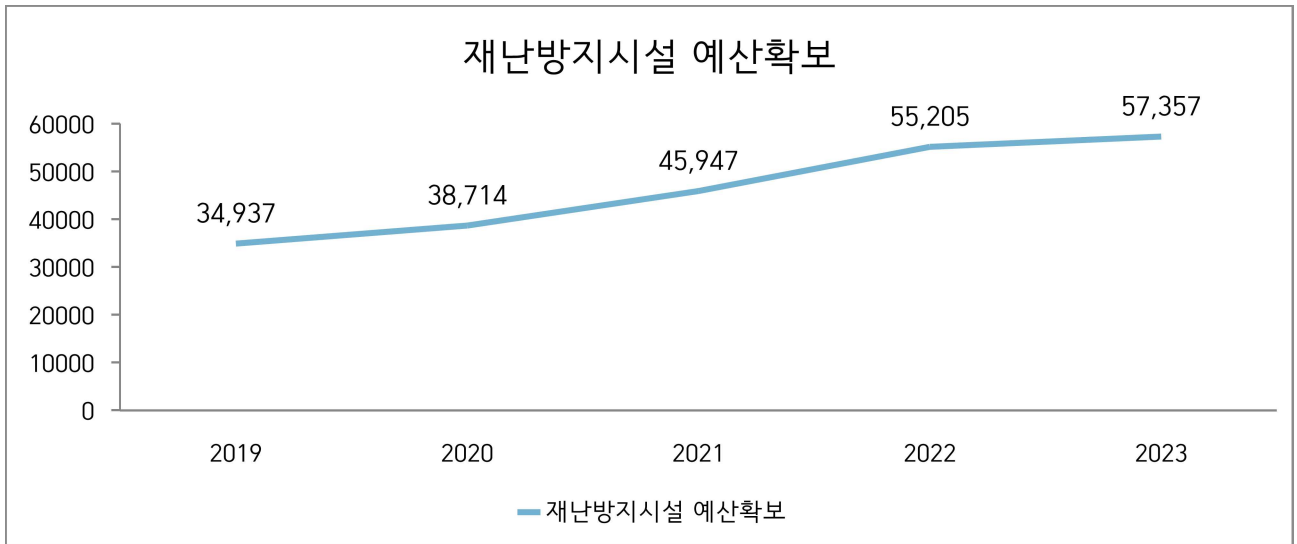
※ 재난방지시설의 범위(재난 및 안전관리 기본법 시행령 제37조제1항)

1. 「소하천정비법」 제2조 제3호에 따른 소하천부속물 중 제방·호안·보 및 수문
2. 「하천법」 제2조 제3호에 따른 하천시설 중 댐·하구둑·제방·호안·수제·보·갑문·수문·수로터널·운하 및 「수자원의 조사·계획 및 관리에 관한 법률 시행령」 제2조 제2호에 따른 수문조사시설 중 홍수발생의 예보를 위한 시설
3. 「국토의 계획 및 이용에 관한 법률」 제2조 제6호 마목에 따른 방재시설
4. 「하수도법」 제2조 제3호에 따른 하수도 중 하수관로 및 공공하수처리시설
5. 「농어촌정비법」 제2조 제6호에 따른 농업생산기반시설 중 저수지, 양수장, 우물 등 지하수이용시설, 배수장, 취입보(取入伏), 용수로, 배수로, 웅덩이, 방조제, 제방
6. 「사방사업법」 제2조 제3호에 따른 사방시설
7. 「댐건설 및 주변지역지원 등에 관한 법률」 제2조 제1호에 따른 댐
8. 「어촌·어항법」 제2조 제5호 다목(4)에 따른 유람선·낙시어선·모터보트·요트 또는 윈드서핑 등의 수용을 위한 레저용 기반시설
9. 「도로법」 제2조 제2호에 따른 도로의 부속물 중 방설·제설시설, 토사유출·낙석 방지 시설, 공동구, 같은 법 시행령 제2조 제2호에 따른 터널·교량·지하도 및 육교
10. 법 제38조에 따른 재난 예보·경보시설
11. 「항만법」 제2조 제5호에 따른 항만시설
12. 그 밖에 행정안전부장관이 정하여 고시하는 재난을 예방하기 위하여 설치한 시설

◆ 연도별 비교

(단위: 백만원)

구분	2019	2020	2021	2022	2023
재난방지시설 예산확보	34,937	38,714	45,947	55,205	57,357



☞ 재난방지시설 예산확보의 증감원인

- 매년 재난에 대비하여 재해위험지를 사전조사하고, 재해 발생 우려가 있는 지역에 대한 체계적 정비 및 복구 등에 따른 예산집행으로 증감원인 발생

7) 「재난 및 안전관리 기본법」 제34조에 따른 재난관리자원의 비축 및 장비·인력의 지정

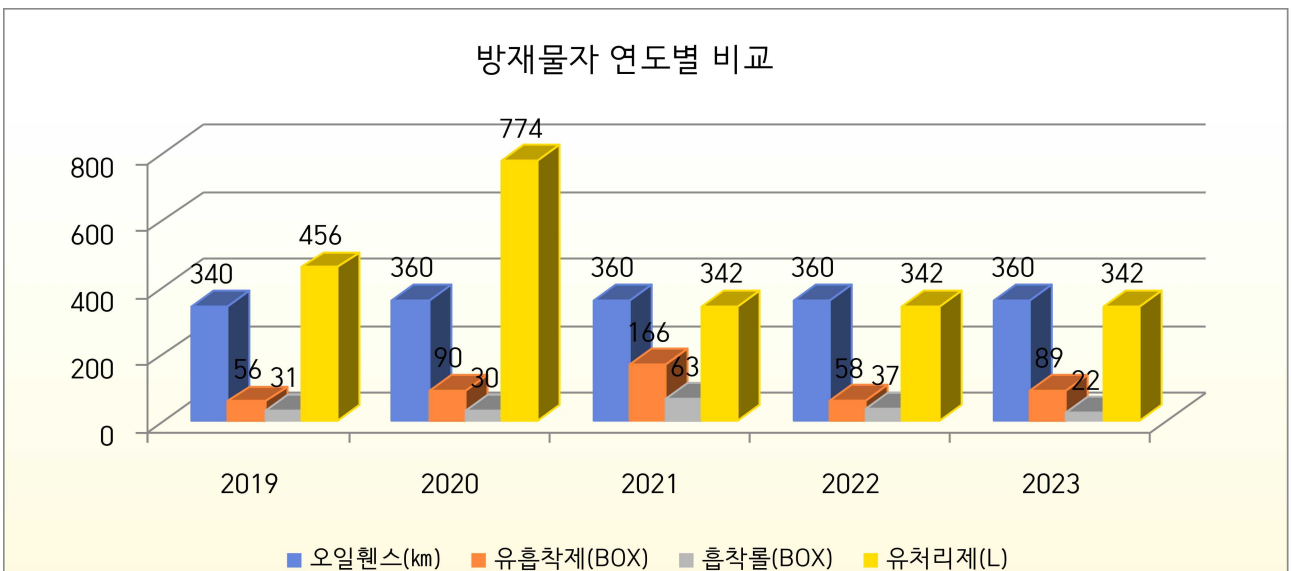
가) 재난관리자원의 비축

[방재물자]

구분	계	오일펜스(m)	유흡착제(BOX)	흡착롤(BOX)	유처리제(L)
총계	813	360	89	22	342

◆ 방재물자 연도별 비교

방재물자 종류별	2019	2020	2021	2022	2023
오일펜스(m)	340	360	360	360	360
유흡착제(BOX)	56	90	166	58	89
흡착롤(BOX)	31	30	63	37	22
유처리제(L)	456	774	342	342	342



☞ 방재물자 확보의 증감원인 등 구체적 내용설명

- 방제훈련 및 작업 시 사용 및 추가구입 등으로 인한 보관량 증감

[의료시설]

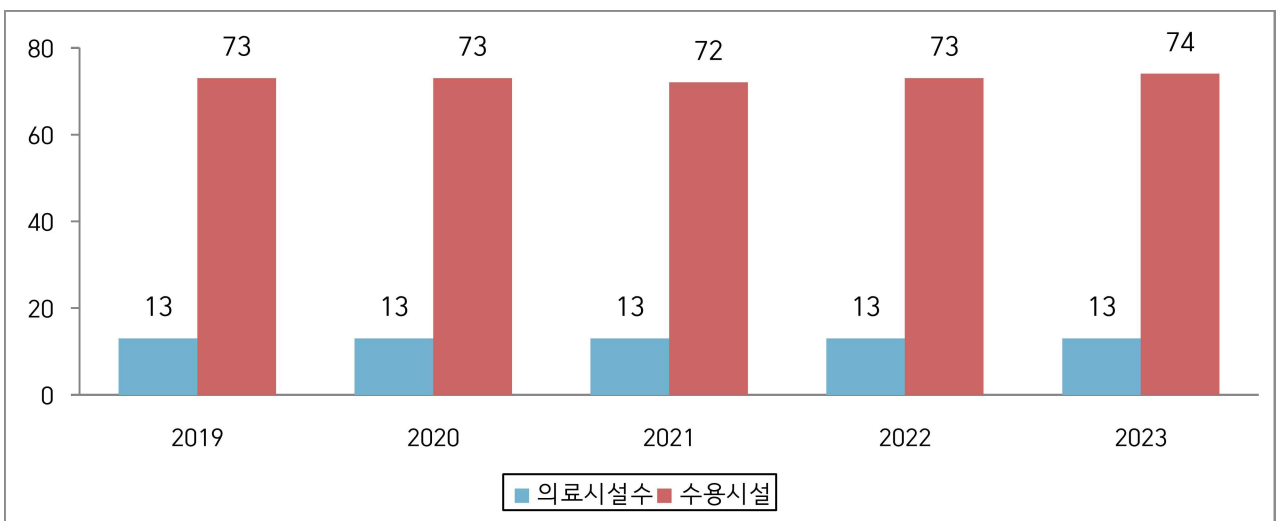
구분	개소	의사	간호사	구급차	병상수	영안실 (안치능력)
합 계	13	99	425	21	2,790	59
병 원	12	98	385	12	2,790	13
보건소	1	1	40	1	-	-
기 타	-	-	-	8(소방서)	-	46(장례식장)

[수용시설]

구분	합 계		학 교		마을회관		경로당		기 타	
	개소	수용인원	개소	수용인원	개소	수용인원	개소	수용인원	개소	수용인원
총계	74	20,045	29	17,953	24	1,037	17	771	4	284

◆ 의료시설 및 수용시설 연도별 비교

구분		2019	2020	2021	2022	2023
의료시설수		13	13	13	13	13
수용시설	개소	73	73	72	73	74
	수용인원	14,431	24,651	24,224	24,224	20,045



☞ 의료 및 수용시설 지정의 증감원인 등 구체적 내용설명

- 의료시설 수는 13개소로 전년과 동일하며, 수용시설 1개소 추가지정

[지진대피시설]

구분	합 계		학교 운동장		공원		체육시설	
	개소	수용인원	개소	수용인원	개소	수용인원	개소	수용인원
총계	20	69,926	16	6,383	2	51,210	2	12,333

나) 장비 지정

[구조·구급]

구분	계	구급차	에어텐트	지게차	지브크레인	무전기
총계	426	1	1	17	12	395

[복구장비]

구분	계	고소작업차	용접기	양수기	수중펌프	엔진펌프	전기톱	유개트럭	크레인 불이 트럭	궤도형 굴착기
총계	246	2	-	-	30	123	8	1	1	81

[산불진화장비]

구분	계	헬기보유	헬기임차	산불진화차	기계화 시스템	개인 진화장비	등짐펌프	갈퀴
총계	1,468	-	1	6	6	50	685	720

[제설]

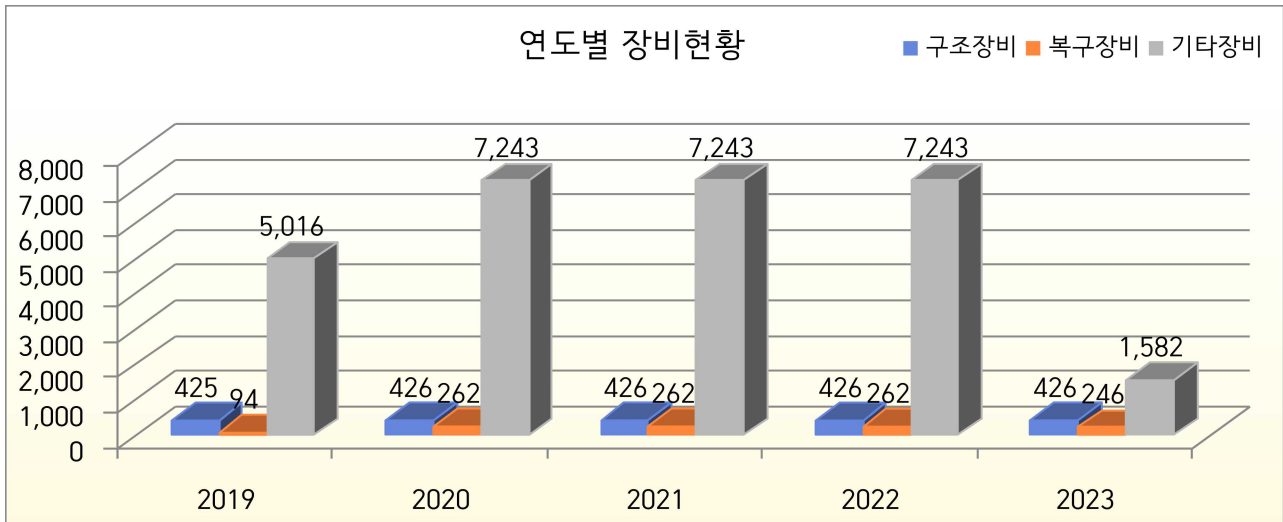
구분	계	덤프	스키드로더	굴삭기	살포기	트럭
총계	87	26	1	1	5	54

[기타]

구분	계	소방용펌프	지브크레인	유개트럭	탱크트럭	유압구조장비셀
총계	27	3	12	1	11	-

◆ 연도별 비교

구분	2019	2020	2021	2022	2023
구조장비	425	426	426	426	426
복구장비	94	262	262	262	246
기타장비	5,016	7,243	7,243	7,243	1,582



☞ 장비지정의 증감원인 증감원인 등 구체적 내용설명

- 기타장비 항목 변경(행안부 표준 서식을 참고하여 의료방역,재난현장 환경정비 장비삭제)됨에 따라 장비 현황 감소
- 장비의 폐기 및 지정내역 변경에 따라 증감요인 발생

다) 인력 지정

[기술인력]

구분	계	토목	건축	환경	전기	가스	통신	화공	기타
인원(명)	257	82	67	26	47	7	14	9	5

[기능인력]

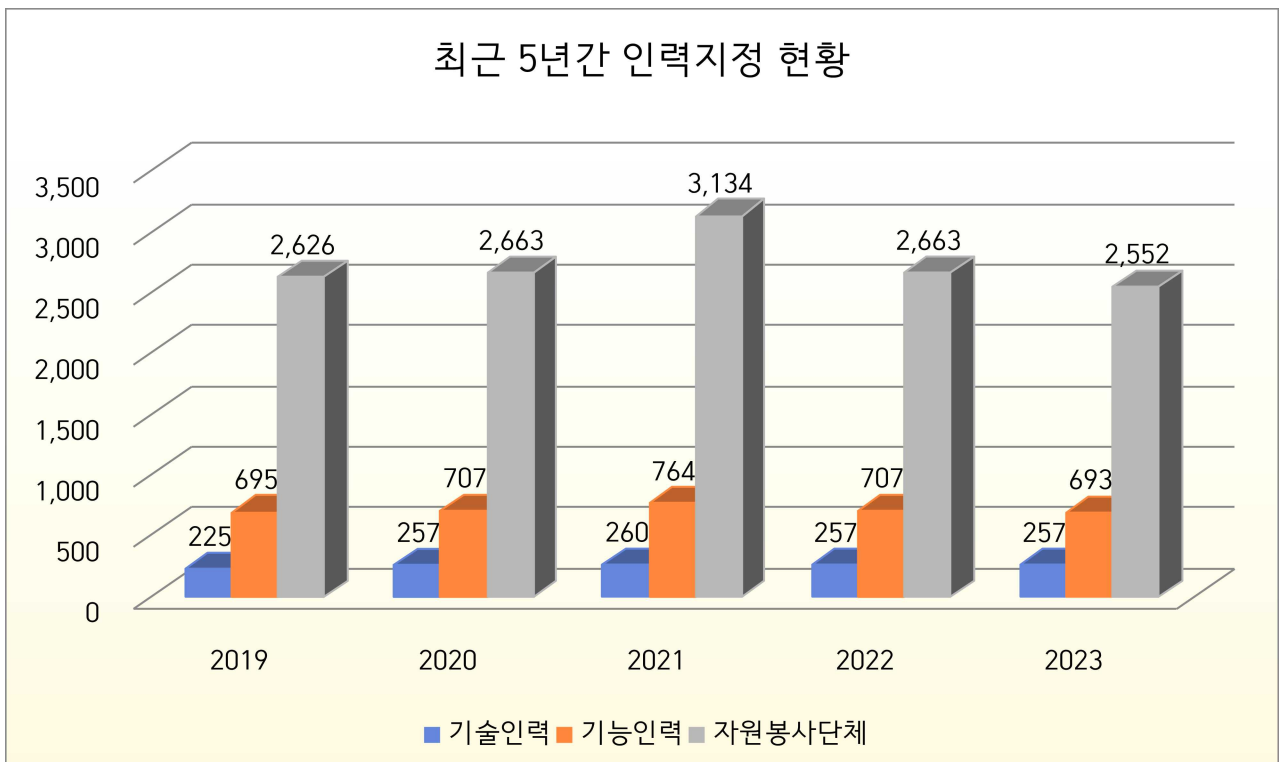
구분	계	전기공	기계공	통신공	중기 운전	중기 정비	배관공	승강기 안전	항공기 정비	기타	비고
인원	693	47	1	10	379	222	12	1	8	13	-

[자원봉사단체 등]

구분	계	봉 사 단 체							특수단체		
		적십자 봉사대	새마을 부녀회	해병 전우회	모범은 전자회	새마을 협의회	자원 봉사회	여성 협의회	여성 민방위	지역자율 방재단	시민안전 봉사대
인원	2,552	380	325	103	69	299	792	16	202	182	184

◆ 연도별 비교

구 분	2019	2020	2021	2022	2023
기술인력	225	257	260	257	257
기능인력	695	707	764	707	693
자원봉사단체, 특수단체 등	2,626	2,663	3,134	2,663	2,552



☞ 인력지정 증감원인 등 구체적 내용설명

- 안전에 대한 시민의 관심 제고 및 기존 인력의 고령화에 따른 증감요인 발생

8) 그 밖에 재난을 예방하기 위하여 필요하다고 인정되는 사항

가) 재난관련 법령에 따른 점검·평가 결과

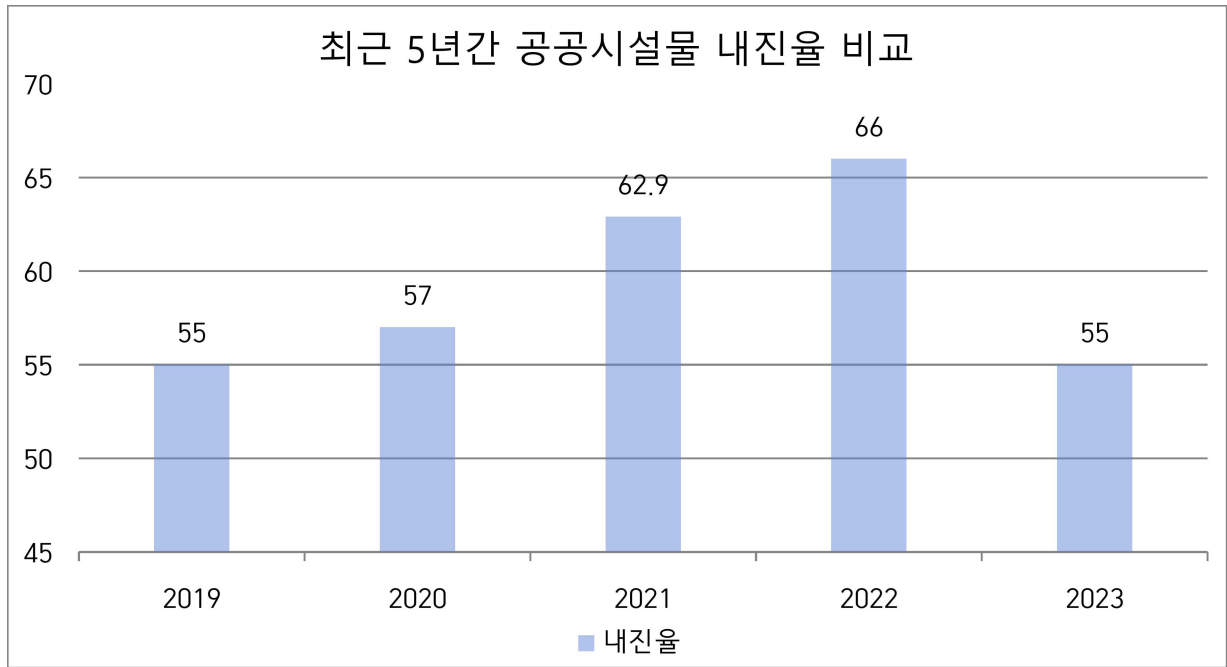
점검·평가명	점검·평가 일시	점검·평가 주관기관	점검·평가 결과	비고
2023년 재난관리평가	2023. 5.	행정안전부	보통	
2023년 산불방지분야 우수기관 평가	2023. 5.	경상남도	최우수	
2023년 지방하천 정비사업 평가	2023. 12.	경상남도	우수	
2023년 도로정비 종합평가	2023. 10.	경상남도	장려	
2023년 재난대응 안전한국훈련 평가	2023. 12.	행정안전부	우수	

나) 기존 공공시설물 내진보강 추진

시설물별	내진설계대상① (동수, 시설물수)	내진설계 적용 +내진성능확보 +내진보강 실적 ② (전년도까지)	2023년 내진보강 실적		내진율(%) (②+③)/① ×100
			동수(시설수) ③	투자사업비 (백만원)	
계	149	82	0	0	55%
공공건축물	36	33			92%
도로시설물	90	39			43%
수도시설	14	1			7%
폐기물 매립시설	1	1			100%
공공하수 처리시설	5	5			100%
궤도 및 삭도	3	3			100%

◆ 기존 공공시설물 내진율 연도별 비교(도표, 그래프 등)

구분	2019	2020	2021	2022	2023
내진율	55%	57%	62.9	66%	55%



☞ 내진실적 및 내진율 등이 저조한 사유

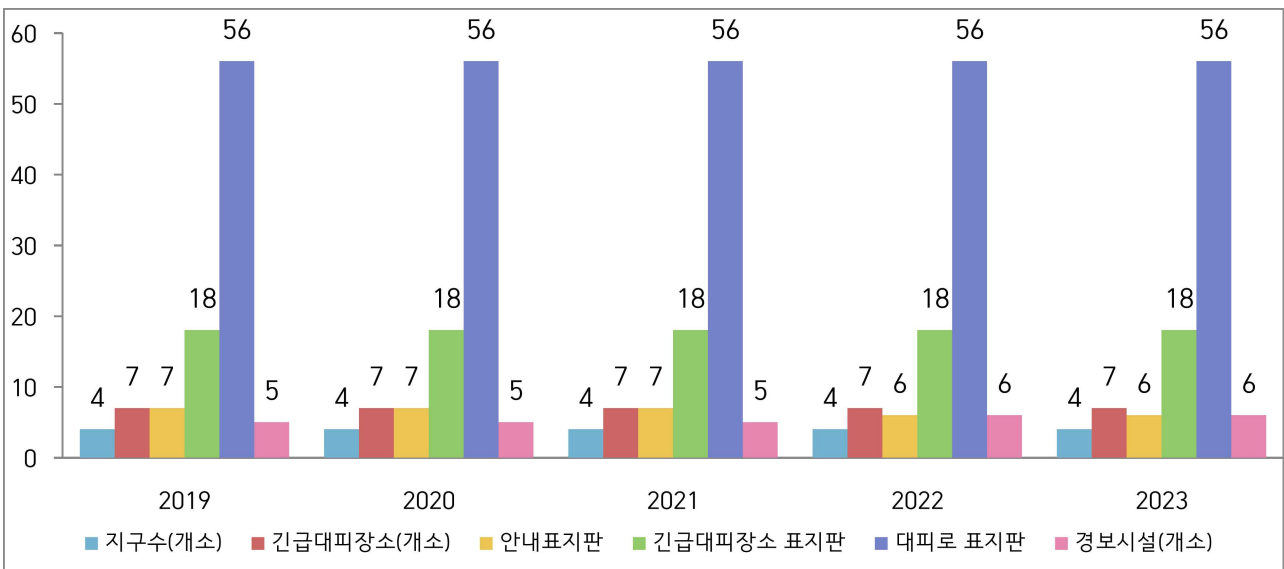
- 많은 예산 소요되는 사업으로 단기간 내진보강사업 추진 곤란
- 2023년에는 송포1교(상,하) 연차사업 추진 중(23. 5.~24. 4.)

다) 지진해일 대비 주민대피계획 지정 및 관리

지구별	긴급 대피장소 (개소)	표지판(개)				경보 시스템 (개소)
		계	안내 표지판	대피장소 표지판	대피로 표지판	
계	7개소	86	6	18	56	6
동서금동 팔포해안 상가지구	노산초등학교 (1개소)	25	2	6	15	2
향촌동 남일대 해수욕장 상가지구	모레마을회관 (1개소)	14	1	3	9	2
동서동 서부해안 상가지구	성결교회, 동서어린이집, 대방초등 학교, 삼천포초등학교(4개소)	41	2	7	30	1
동서동 신수동 지구	신수도 초등분교 (1개소)	6	1	2	2	1

◆ 지진해일 대비 주민대피계획 지정 및 관리 연도별 비교

구분		2019	2020	2021	2022	2023
정비 사업비 집행실적(천원)		-	-	-	-	-
지구수(개소)		4	4	4	4	4
긴급대피장소(개소)		7	7	7	7	7
표지판	안내표지판	7	7	7	6	6
	긴급대피장소 표지판	18	18	18	18	18
	대피로 표지판	56	56	56	56	56
경보시설(개소)		5	5	5	6	6



다. 「재난 및 안전관리 기본법」 제67조에 따른 재난관리기금의 적립 현황

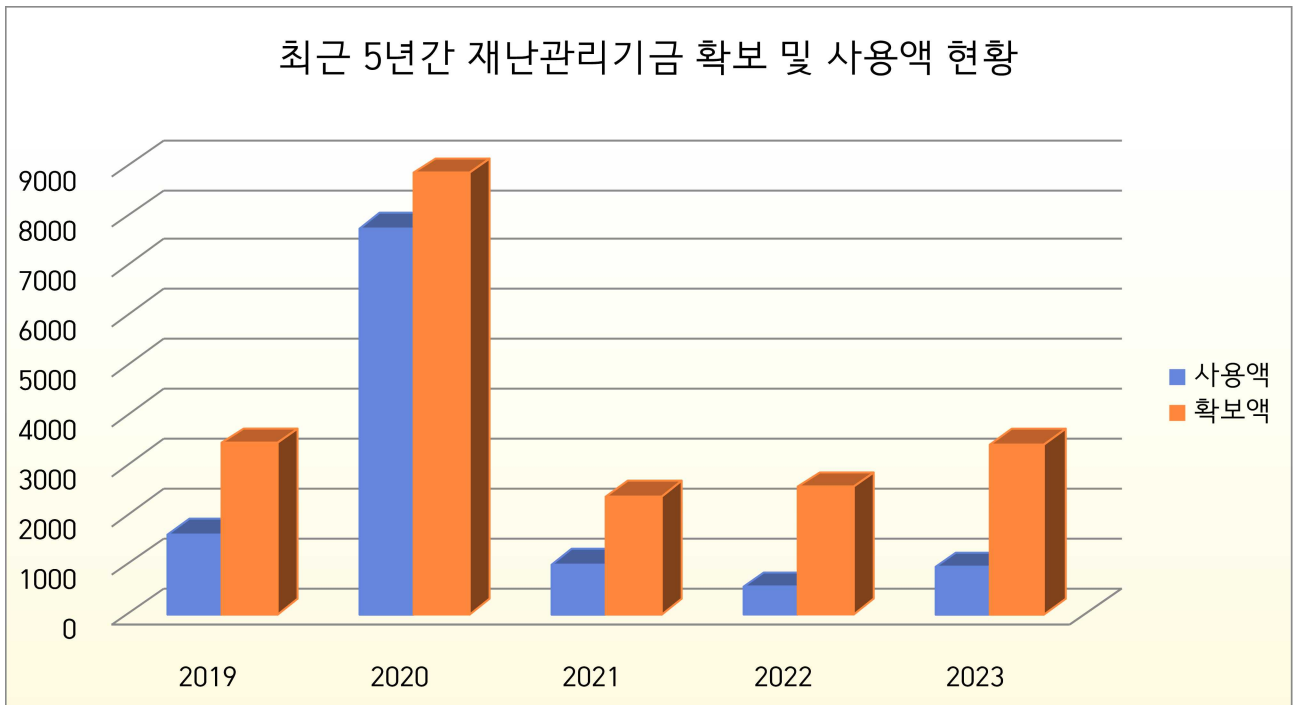
1) 당해 연도 재난관리기금 확보 실적

법정적립기준	당해연도 확보기준액(①)	확보액(②)	확보율 (②/①×100)
862	862	862	100%

◆ 연도별 비교

(단위: 백만원)

구분		2019	2020	2021	2022	2023
확보액		3,249	8,862	2,364	2,555	3,408
사용액	소계	1,602	7,759	1,007	542	941
	공공분야 재난예방활동	111	7,225	164	124	206
	재해저감시설설치 및 보수보강	1,491	534	843	418	735
	재난피해시설 응급복구 및 긴급조치	0	0	0	0	0
	재난의 원인분석 및 피해 경감 등을 위한 조사·연구	0	0	0	0	0



☞ 재난관리기금 확보 및 사용액의 증감원인

- 풍수해, 미세먼지, 폭염, 한파 등 각종 재난 대응을 위한 대책 사업 추진

라. 「재난 및 안전관리기본법」 제34조의5에 따른 현장조치행동매뉴얼
작성·운영 현황

[사천시 행동매뉴얼 작성·운영 등 총괄 현황]

구 분	재난유형별(행정안전부)	비치여부
자연재난	자연재난-01. 풍수해	○
	자연재난-02. 지진·지진해일	○
	자연재난-03. 대형 화산폭발	○
	자연재난-04. 적조	○
	자연재난-05. 가뭄	○
	자연재난-06. 조수	○
	자연재난-07. 우주전파	
	자연재난-08. 조류대발생(녹조)	
	자연재난-09. 산사태	○
	자연재난-10. 낙뢰	
	자연재난-11. 한파	○
	자연재난-12. 폭염	○
	자연재난-13. 자연 우주물체 추락·충돌	
사회재난	사회재난-01. 산불	○
	사회재난-02. 유해화학물질 유출사고	○
	사회재난-03. 대규모 수질오염	○
	사회재난-04. 대규모 해양오염	○
	사회재난-05. 공동구 재난	
	사회재난-06. 댐 붕괴	○
	사회재난-07. 지하철대형사고	
	사회재난-08. 고속철도대형사고	
	사회재난-09. 다중밀집시설 대형화재	○
	사회재난-10. 인접국가방사능 누출	
	사회재난-11. 해양선박사고	○
	사회재난-12. 사업장 대규모 인적사고	○
	사회재난-13. 다중밀집건축물 붕괴 대형사고	○

구 분	재난유형별(행정안전부)	비치여부	
	사회재난-14. 교정시설재난 및 사고		
	사회재난-15. 가축질병	○	
	사회재난-16. 감염병	○	
	사회재난 -17. 정보통신		
	사회재난 -18. 금융전산		
	사회재난 -19. 원전안전		
	사회재난 -20. 전력	○	
	사회재난 -21. 원유수급		
	사회재난 -22. 보건의료	○	
	사회재난 -23. 식용수	○	
	사회재난 -24. 육상화물운송	○	
	사회재난 -25. GPS전파혼신		
	사회재난 -26. 해상 유도선 수난사고		
	사회재난 -27. 공연장 안전사고		
	사회재난 -28. 초미세먼지	○	
	주요상황	주요상황 -01. 정부중요시설	
		주요상황 -02. 도로터널	○
		주요상황 -03. 항행안전시설장애	
주요상황 -04. 항공기사고		○	
주요상황 -05. 항공운송마비			
주요상황 -06. 가스		○	
주요상황 - 07. 접경지(댐, 수질오염, 산불, 감염병)			
주요상황 -08 내수면유도선사고			
주요상황 -09. 황사			
주요상황 -10. 위험물사고		○	
주요상황 -11. 저수지붕괴		○	
주요상황 -12. 문화재			
주요상황 -13. 학교시설			
주요상황 -14. 국방시설			
주요상황 -15. 인공우물체 추락·충돌			
주요상황 -16. 식품·의약품 안전사고			

[사천시 행동매뉴얼 개정 현황]

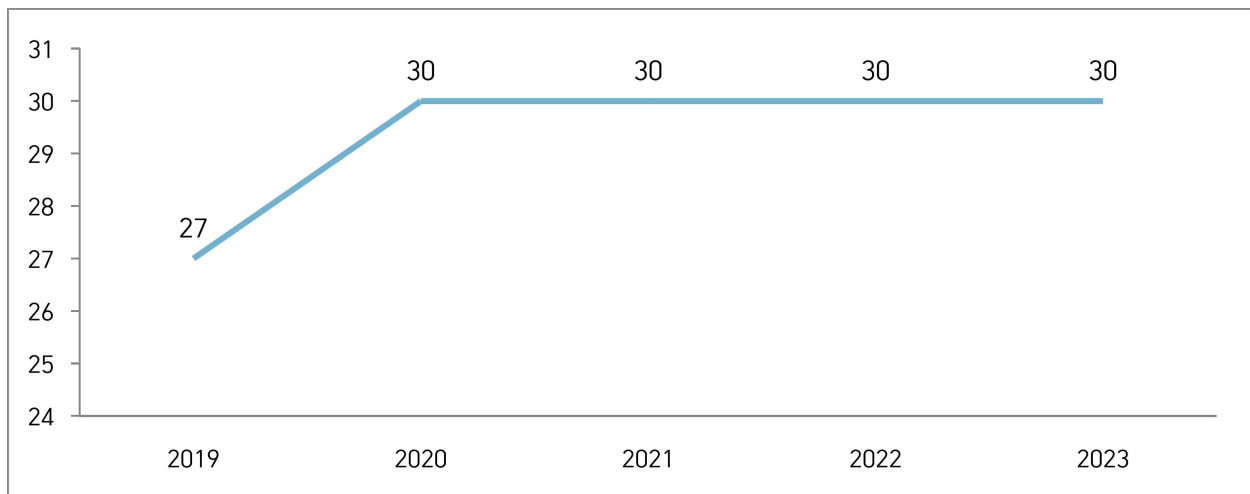
연번	행동매뉴얼명	개정일자	주요 개정내용	비고
1	풍수해 재난 현장조치	2023.08.21.	조직 및 관련업무 담당자 수정	
2	지진 현장조치	2023.01.06.	조직 및 관련업무 담당자 수정	
3	대형화산폭발 현장조치	2023.01.06.	조직 및 관련업무 담당자 수정	
4	적조 현장조치	2023.04.10.	중앙행정기관의 명칭 변경	
5	가뭄 현장조치	2023.01.06.	사천시 수원이용 기본현황 반영	
6	조수재난 현장조치	2023.01.06.	조직 및 관련업무 담당자 수정	
7	산사태 현장조치	2023.01.06.	조직 및 관련업무 담당자 수정	
8	한파 현장조치	2023.01.06.	조직 및 관련업무 담당자 수정	
9	폭염 현장조치	2023.01.06.	조직 및 관련업무 담당자 수정	
10	산불 현장조치	2023.01.06.	조직 및 관련업무 담당자 수정	
11	유해화학물질 유출 사고 현장조치	2023.12.27.	조직 및 관련업무 담당자 수정	
12	대규모 수질오염 현장조치	2023.12.27.	표준매뉴얼 개정사항 반영	
13	대규모 해양오염사고 현장조치	2023.05.18.	조직 및 관련업무 담당자 수정	
14	다중밀집시설 대형화재 현장조치	2023.11.20.	국가위기관리 기본지침 반영	
15	해양선박사고 현장조치	2023.01.06.	조직 및 관련업무 담당자 수정	
16	사업장 대규모 현장조치	2023.01.06.	조직 및 관련업무 담당자 수정	
17	다중밀집건축물 붕괴 대형사고 현장조치	2023.01.06.	조직 및 관련업무 담당자 수정	
18	가축질병 현장조치	2023.06.08	조직 및 관련업무 담당자 수정	
19	감염병 현장조치	2023.08.29.	조직 및 관련업무 담당자 수정	
20	전력 사고 현장조치	2023.01.13.	표준매뉴얼 개정사항 반영	
21	보건의료 사고 현장조치	2023.09.05.	표준매뉴얼 개정사항 반영	
22	식용수 사고 현장조치	2023.11.08.	조직 및 관련업무 담당자 수정	
23	육상화물운송 현장조치	2023.01.06.	표준매뉴얼 개정사항 반영	
24	초미세먼지 현장조치	2023.12.27.	미세먼지 비상저감조치 발령기준 변경	
25	도로터널 현장조치	2023.01.06.	조직 및 관련업무 담당자 수정	
26	항공기사고 현장조치	2023.11.17.	조직 및 관련업무 담당자 수정	
27	가스 현장조치	2023.01.06.	조직 및 관련업무 담당자 수정	
28	위험물사고 현장조치	2023.11.20.	조직 및 관련업무 담당자 수정	
29	저수지붕괴 현장조치	2023.09.18.	조직 및 관련업무 담당자 수정	
30	댐 붕괴 현장조치	2023.08.21	조직 및 관련업무 담당자 수정	

[사천시 행동매뉴얼 숙달 훈련 실시 현황]

행동매뉴얼 명	훈련일시	주요 훈련내용	훈련결과 개선내용	비고
현장조치 행동매뉴얼 담당자 교육	2023.9.18.	- 현장조치 행동매뉴얼 임무, 역할 인식 및 표준안 서식 안내	- 위기관리 매뉴얼 담당자 교육을 통하여 협업반별, 유관기관 등 대응상황 점검	

◆ 연도별 비교

구 분	2019	2020	2021	2022	2023
매뉴얼 수	27	30	30	30	30



☞ 현장조치 행동매뉴얼 개선

- 2017년부터 행정안전부와 지자체가 함께 재난대응수칙을 마련하고, 표준·실무 매뉴얼을 개정한 이후
- 우리시 현장조치 행동매뉴얼은 재난대응 프로세스별 행동절차 위주의 현장조치 행동매뉴얼을 수시로 개선하고 있음

마. 「자연재해대책법」 제75조의2에 따른 지역안전도 진단 결과

[2023년 지역안전도 진단 등급]

구분	예방대책추진				예방시설 정비		총점	등급
	예방	대응	복구	가·감정	사업추진	유지보수·점검		
진단 결과	14	24	11	0	9	13	74.9	B

※ (안전) A등급 <-> E등급 (위험)

◆ 연도별 비교

구분	2019	2020	2021	2022	2023
등급	미 실시	C	미 실시	B	B

☞ 지역안전도 진단 결과 등급의 증감원인

- 2022년 대비 진단 지표 및 등급 산출 변화에 따른 예방대책 추진 분야 증가, 예방시설 정비 분야 평가 점수 감소에 따른 총점 전년 대비 하락

바. 그 밖에 재난관리를 위하여 시장이 지역주민에게 알릴 필요가 있다고 인정하는 사항

◆ **시민안전보험 가입 안내**

- 보장기간 : 2023. 5. 10. ~ 2024. 5. 9.
- 청구기간 : 사고발생일로부터 3년 이내
- 피보험자 : 사천시에 주민등록 된 모든 시민(등록 외국인 포함)
※ 가입절차 별도 없음 (전입, 전출 시 자동처리)
- 보험료 : 무료(사천시 전액 부담)
- 청구절차 : 피보험자 또는 법정상속인이 보험사에 직접 청구
- 보험기관 : 한국지방재정공제회

- 보장내용

	보장항목	보장금액	비 고
1	자연재해 상해사망	1,200만원 후유장해 최대 1,200만원 (장해비율)	
2	폭발·화재·붕괴 상해사망·후유장해		
3	대중교통이용 중 상해사망·후유장해		
4	강도 상해사망·후유장해		
5	익사사고 사망		
6	가스 상해사고 사망·후유장해		
7	뺑소니·무보험차 상해 사망·후유장해		
8	스쿨존 교통사고 부상치료비(1~5급)		
9	농기계 상해사고 사망·후유장해	1,500만원 후유장해 최대 1,200만원 (장해비율)	
10	사회재난 사망	1,000만원	
11	개물림 사고 응급실내원치료비	30만원	

※ 만 15세 미만 상해사망은 상법에 따라 담보하지 않음

- 청구문의 : 한국지방재정공제회 상담창구(☎1577-5939)

- 기타문의 : 사천시청 재난안전과(☎ 055-831-3313)

**♣ 공시 관련 문의사항 및 의견제출은 재난안전과 재난행정팀
(☎ 055-831-3311)으로 연락주시기 바랍니다.**