

알쏭달쏭 궁금해요



국채와 함께 현장 속으로



Q1 국채 수급자격 요건에서 소득요건을 적용하는 '24년 중위소득은 어떻게 되나요?

중위소득은 국민 총가구를 소득순으로 나열할 때 중간에 위치한 소득을 말하며, 매년 보건복지부에서 발표합니다.

'24년 기준 중위소득(단위: 원)

가구	60%	100%	120%
1인	1,337,067	2,228,445	2,674,134
2인	2,209,565	3,682,609	4,419,131
3인	2,828,794	4,714,657	5,657,588
4인	3,437,948	5,729,913	6,875,896
5인	4,017,441	6,695,735	8,034,882

* 구직촉진수당을 받는 I 유형은 중위소득 60%(청년 120%) 이하 적용

Q2 자치단체 청년수당을 받고 있는데 참여가능한가요?

II 유형 참여는 즉시 가능하며, I 유형 참여는 자치단체에서 지급받는 수당이 구직활동 참여의무를 부과하고 이를 이행하는 경우 지급하는 것이 아니라면 가능합니다.

- * I 유형 취업지원서비스 + 구직촉진수당
- * II 유형 취업지원서비스 + 취업활동비용

Q3 긴급복지지원제도 수급자도 국채 참여가 가능한가요?

긴급복지지원제도는 급박한 위기 상황으로 생계유지가 곤란한 경우 복지서비스를 신속히 지원하는 제도로, 국민취업지원제도와 목적·취지가 다르므로 국채 참여 및 수당지급을 제한하지 않습니다.

Q4 외국인도 국민취업지원제도에 참여할 수 있나요?

취업계약계층으로 규정한 결혼이민자 및 결혼이민자의 외국인(중도입국) 자녀에 한해 참여할 수 있고 그 외 외국인은 참여할 수 없습니다.

Q5 국민취업지원제도는 어떻게 신청하면 되나요?

거주지 관할 고용센터나 온라인에서 신청 가능합니다.

온라인 국민취업지원제도 홈페이지(www.kua.go.kr)

◆ '24년부터 '고용24 홈페이지' 취업지원 메뉴- 국민취업지원에서도 가능



직무경험, 현장적응력을 높여라!

「일경험 현장박람회」 개최

11월 29일(수) 대전고용노동청에서 국채참여 청년들을 위한 일경험 현장박람회가 열렸어요. 민간·공공분야 6개 기업·기관은 사무행정, 마케팅, 금융사무, 교육행정 4개 직무를 대상으로 현장면접을 진행했고, 52명을 선발했어요.

참여기업(6곳)

근로복지공단대전지역본부, 대전보훈요양원, (주)한성저축은행, (주)커넥트디, 목원대, 한남대



국채로 우체통

“국채를 만나 새로운 삶을 살고 있어요”

안녕하세요. 저는 횡집을 운영하다 코로나 때 사업 실패로 신용불량에, 가정불화까지... 지옥 같았습니다. 하루하루 절망 속에 보내다 죽을까도 생각했습니다. 그러던 중 국채를 접하게 되어 굴착기 지게차 중장비 자격증을 취득하고 지금은 (주)비OO에 정규직으로 취직해 새로운 삶을 살고 있습니다. 상담사님께서 도와 주셔서 너무나 감사합니다. 잊지 않고 열심히 살아가겠습니다. - 참여자 석OO



양진영 상담사
(수원고용복지+센터)



상담사님에게 참여소감을 담은 감사 편지를 보내주세요. 선정되신 분께는 소정의 상품권을 드립니다.

보내실 곳 ✉ work9595@daum.net

보내실 때 참여자 이름, 휴대폰 번호 / 상담사 이름, 소속을 적어주세요.

취업으로 가는 길 국·채·로



국민취업지원제도는?

청년, 경력보유여성, 장기구직자 등 취업을 희망하는 분들에게 취업지원서비스와 소득지원을 함께 제공합니다.





아픔을 딛고 새로운 꿈을 잡(Job)다



반정숙 상담사_춘천고용복지플러스센터

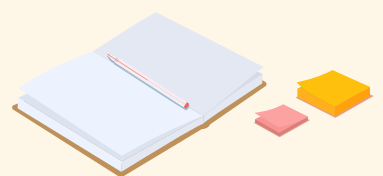
“첫 대면부터 울먹이면서 힘든 점을 막 쏟아내더라고요. 복합적인 문제들이 겹쳐 있는 상황이었어요. 이 많은 문제를 해결할 수 있을까 하는 걱정이 들었죠.”

아이 셋의 엄마인 장하연(가명, 만 51세) 씨는 한부모가장으로 양육비도 못 받고 있는 데다 위암 투병으로 빛이 눈덩이처럼 불어 공과금과 카드대금이 연체된 상태다. 고3인 아들은 차비가 없어 왕복 2시간 거리를 걸어 다니고 초등학교 딸은 선천적으로 앞니 2개가 없지만 치료를 못 받고 있었다.

반정숙 상담사는 우선 생활고를 해결할 수 있도록 서민금융진흥원의 소액생계비 대출을 안내했다. 구직촉진수당 80만 원(기본수당 50, 자녀수당 30)이 6개월간 지급된다는 사실을 강조해 구직활동도 독려했다. ‘초록우산어린이재단’과 연계해 딸의 치아치료도 시작했다.

“간호조무사 자격증을 가지고 있던 하연 씨에게 병원, 주간보호센터 등에 간호조무사와 요양보호사 자리를 알선했는데, 마침 동네 병원에 취업 됐어요. 3교대 업무지만, 집에서 가깝고 곧 출원도 될 거라면서 열심히 일하고 있죠.”

소아청소년과 병원에서 3개월째 일하고 있는 하연 씨는 익숙하지 않은 업무를 할 땐 힘들 때도 있지만, 근속해서 취업성공수당까지 꼭 받을 거라며 의지를 다지고 있다.



국민취업지원제도, 자립준비 청년의 사랑밭으로 거듭나다



박소희 상담사_종로여성인력개발센터

이현우(가명, 22세) 씨는 10살 때부터 보육원에서 지내 온 자립준비 청년이다. 보육원을 나온 후 취업하려 했지만, 고졸 학력에 변변한 자격증이나 기술이 없어 취업이 어렵다는 걸 깨닫고 직업훈련학교에 다녔다. 그러나 보호종료아동에게 지급되는 자립수당 35만 원으로는 생계유지가 어려워 당장 먹고살 길을 찾아야 했다.

박소희 상담사는 현우 씨가 전기기능사 자격증을 취득해 취업하는 것을 최우선 목표로 삼았다. 그러기 위해서는 생계 걱정 없이 자격증 공부에만 집중할 수 있어야 했다.

“구청과 행정복지센터 등 여러 곳에 지원요청을 한 끝에 ○○기부단체와 연계돼서 1년간 월 40만 원을 지원받게 됐어요. 구직촉진수당도 받고 생계 문제가 어느 정도 해소되면서 자격증 공부에 매진할 수 있었죠. 덕분에 직업훈련과정이 끝나기도 전에 전기기능사 자격증을 취득했어요.”

취업을 위해 이력서, 자기소개서를 여러 번 수정한 끝에 현우 씨는 원하는 조건의 회사에 지원했고, 직업훈련과정 6개월이 끝나기도 전에 취업을 원하던 회사에 전기업무직으로 합격했다.

“현우 씨에게 1차 취업성공수당 신청을 위해 연락했는데 기쁜 소식을 들었어요. 계약직으로 입사한 현우 씨가 정규직 전환 통보를 받았다고 해요. 부모 같은 마음으로 현우 씨를 응원하면서 취업을 도왔는데 제 자식 일처럼 기뻐요.”



국채와 함께 나도 이제 출근해요

- 상담사와 함께한 참여자들의 이야기



1년이라는 ‘시간’을 선물받았어요

“4년간 경력단절이었어요. 실내건축산업기사자격증을 취득해 인테리어 쪽 일을 하고 싶었는데 고졸 학력으로는 기능사자격증 취득 후 1년간 경력을 쌓아야 산업기사자격 시험을 칠 수 있더라고요. 다행히 상담사님이 ‘과정평가형훈련’을 이수하면 실무경력 1년 이상의 자격이 된다고 알려주셔서 도전할 수 있었어요. 일경험도 하고 훈련과정도 잘 마쳐서 ○○설계에 취업했어요.”

임경애(가명, 31세)

벼랑 끝 꿈포세대 구직니트족, 불가능에서 풀(full)가능으로

“초등학교 때 이민 갔다가 새아버지와의 불화로 한국으로 돌아왔어요. 고교 중퇴에 취업경험도 없어서 구직을 포기하고 있었죠. 그러다 국채에 참여해서 상담사님이 연계해주신 세무사와 도서관에서 일경험도 하고, 직업훈련도 받았어요. 서류전형에서 18번이나 떨어졌지만, 결국 (주)에 ○○에 엔지니어로 취업했어요.”

강준석(가명, 30세)

중.꺾.마(중요한 건 꺾이지 않는 마음)

“남편이 일자리를 잃어서 제가 가장이 됐어요. 수입이 없었고 전세금 인상으로 이사 걱정까지 더해졌는데 상담사님이 긴급생계비를 받을 수 있게 도와주시고 대출 이자 부담이 적은 버팀목 전세대출도 안내해주셨어요. 학습장애가 있는 딸에게 공부법도 알려주셨고요. 상담사님하고 준비한 이력서, 자기소개서로 ‘구인구직만남의 날’ 현장면접에 참여해서 ○○라면 생산직에 취업했어요.” 장쯔이(가명, 35세)