

「새로운 시작, 행복도시 사천」

이 장 회 의 (3월 1차)

정 동 면

목 차

【총 무 팀】

1. 제22대 국회의원 선거 일정별 주의사항 안내	1
2. 이·반장 및 주민자치위원 대상 공직선거법 안내	1
3. 선거에 영향을 미치는 「집회나 모임」 금지 안내	1
4. 2024년 초등학교 입학 축하금 지원 사업 알림	2
5. 2024년 경상남도 교육지원카드 바우처사업 알림	2
6. 센서형 태양광 LED 건물번호판 설치 위치선정 협조	3
7. 풍수해보험 가입안내	3
8. 2024년 사천시 2UP(교양업, 능력업) 클래스 모집 홍보	4
9. 대부 및 매각가능 공유(일반)재산 시 홈페이지 게재 안내	5
10. 사천읍성축제 창작 캐릭터 공모전 개최 홍보	5
11. 사천시문화예술회관 3월 기획공연 안내 <진정엄마와 2박3일>	6
12. 2024년 「청년창업 아카데미」참여자 모집 안내	6
13. 2024 사천바다케이볼카 하계 운행시간 알림	7
14. 「2025년 사천시 통합 30주년의 해」 시민과 함께하는 기념사업 아이디어 공모전	7

【맞춤형복지팀】

1. 2024년 초·중·고등학생 교육비 지원사업 신청 안내	8
2. 저소득 어르신 보청기 지원 안내	8
3. 2024년 희망키움통장(I) 신청 홍보	8
4. 시각장애인 각막이식 사전검진 지원사업 안내	9
5. 「시니어 안전관리 지원사업」추진을 위한 협조 요청	9
6. 사천시 청소년 동반자 프로그램 홍보	10
7. 2024년 스마트톡톡 어르신건강관리사업 대상자 모집	10
8. 2024년 모바일헬스케어사업 대상자 모집	10

【산업경제팀】

1. 2024년 농어업인수당 지원사업 안내(계속)	11
2. 2024년 기본형 공익 직불금 대면 신청(계속)	12
3. 2024년도 전략작물직불제 신청 알림(계속)	13
4. 2024년 여성농업인 바우처 지원사업 안내	14
5. 2023~2024년 산불예방기간 알림(계속)	15
6. 2024년 친환경농업 교육 안내	15
7. 2024년 야생(들)개 전문포획단 위탁협약에 따른 구조 포획 신청	15
8. 2025년 친환경농업기반구축사업 사업자 선정 계획 안내	16
9. 미숙퇴비 무단 적치 관련 홍보 안내	16
10. 우수 치유농업시설 인증제 홍보 안내	16
11. 2024년 가축사양관리 및 전염병 예방교육(꿀벌) 안내	17
12. 제17회 사천농업대학 신입생 모집 안내	17
13. 2024년 에너지효율개선사업(냉방) 지원가구 신청 접수	17
14. 2024년 한국농업기술진흥원 벼(특수미) 개별신청 안내	18
15. 2024년 토종농산물 소득보전 직불제 사업 신청 안내	18
16. 2024년 벼 재배면적 조정 감축협약 신청 안내(계속)	18
17. 2024년 논 타작물 재배 지원사업 신청 안내(계속)	19
18. 2024년 친환경농업직접지불사업 신청 안내	19
19. 2024년 해빙기 재난 예방 안내	19

〈주요 행사 및 인사발령 사항 안내〉

◇ 지난 주요 행사

일	시	행 사 명	장 소	비 고
2. 27.(화)	10:00	학촌마을 농기계 순회수리	학촌마을회관	
3. 5.(화)	09:00	자원봉사회 반찬나눔봉사	정동면행정복지센터 행복나눔터	회장 최춘경
	11:00	2024 자원봉사회 정기총회	정동면행정복지센터 대회의실	회장 최춘경
3. 6.(수)	11:00	노인회 임원회의	정동면행정복지센터 프로그램1실	회장 이균형
	17:00	기관장회 3월 월례회	서울설령탕	회장 박영태

◇ 주요 행사 계획

일	시	행 사 명	장 소	비 고
3. 13.(수)	11:00	우주산업클러스터 비전 선포식	한국항공우주산업	
3. 15.(금)	19:00	동계5리마을 동회	번창식육식당	이장 곽종열
3. 21.(목)	10:00	찾아가는 빨래방서비스(수청마을)	수청경로당	
3. 22.(금)		3월 2차 이장회의(서면)		회장 박경숙

◇ 인사발령 사항

○ 발령일자: 2. 29.(목)

전 출			전 입		
직 급	성 명	발령부서	직 급	성 명	전 근무지
행정8급	권헌주	민원과	행정9급	권보경	민원과

◇ 담당마을 및 업무분장

팀	성명	담당마을	업무분장	비고
민원팀	권보경	동계6, 예수5	주민등록(선거), 취학아동, 인구동태, 인감 및 제증명 보조	

이 달의 시정 이슈

사천시, 「청년 문화의 거리 공모사업」 선정

- 추진배경: 청년들이 즐길 수 있는 문화 공간을 조성하고 문화 향유 기회 확대
- 사업명칭: 청년들이 노나드는 노을꺼리(노을 거리+놀 꺼리)
- 사업예산: 9억 원(도비 50%, 시비 50%)
- 사업장소: 삼천포대교공원 일원
- 사업내용: 아트박스, 공연연습장 설치, 버스킹 공연, 자동차 극장, 아트마켓 운영 등
- 기대효과: 우주항공청과 연계된 청년인구 유입 증가

사천시·KAI, 항공산업 연계한 관광 활성화 MOU 체결

- 추진배경: 항공우주 중심도시 사천시 관광산업 활성화
- 주요내용(사천사랑 시티투어 연계)
 - 산업관광 투어 프로그램 개발 및 운영
 - 산업관광 투어 관람로 및 편의시설 조성
 - 관람객 출입 및 산업현장 개방
 - 포토존 설치를 위한 실물 기체 제공 등
- 기대효과: 우주항공 도시 이미지 부각 및 민·관 협업 성공 산업관광 모델 구성

사천시, 우주항공산업육성화 본격 추진

- 추진배경: 우리나라의 우주항공 수도로 확고하게 자리매김하기 위함
- 추진예산: 11개 분야 사업 / 236억 원
- 주요내용
 - 항공기업 글로벌 마케팅 지원
 - 항공우주부품 NC제조공정 지능화 시스템 구축
 - 항공우주산업 부품업체 지원
 - 항공산업지원단 운영 등
- 기대효과: 우주항공기업 운영 부담 완화로 세계시장 선도적 경쟁력 구비

총 무 팀

1 제22대 국회의원 선거 일정별 주의사항 안내

- 2. 10. ~ 4. 10.: 지방자치단체장의 선거에 영향을 미치는 행위 금지
- 3. 19.: 선거인 명부 작성
- 3. 28.: 선거기간 개시일
- 4. 5. ~ 4. 6.: 사전투표(06:00~18:00)
- 4. 10.: 투표(06:00~18:00)
- ※ 일반 선거구민 등인 참석자에게 경품, 기념품, 음식물 등 기타 이익을 제공 하는 행위 주의

「담당자: 임종찬 ☎ 831-5050」

2 이·반장 및 주민자치위원회 대상 공직선거법 안내

- 「공직선거법」 제60조(선거운동을 할 수 없는 자)
 - 이·반장, 주민자치위원회 위원은 선거운동을 할 수 없음
 - ※ 선거운동이란?
당선되거나 되게 하거나 되지 못하게 하기 위한 행위를 말함. 즉, 특정후보자의 당선 내지 득표나 낙선을 위하여 필요하고도 유리한 모든 행위로서, 당선 또는 낙선을 도모한다는 목적이 객관적으로 인정될 수 있는 능동적·계획적 행위를 말함.
- 「공직선거법」 제86조(공무원 등의 선거에 영향을 미치는 행위금지)
 - 이·반장, 주민자치위원회 위원은 선거에 영향을 미치는 아래 행위를 할 수 없음
 - 선거구민에게 교육 기타 명목여하를 불문하고 특정 정당이나 후보자(후보자가 되고자 하는 자 포함, 이하 같음)의 업적을 홍보하는 행위
 - 지위를 이용하여 선거운동의 기획에 참여하거나 그 기획의 실시에 관여하는 행위
 - 정당 또는 후보자에 대한 선거권자의 지지도를 조사하거나 이를 발표하는 행위
- 할 수 없는 주요 사례: *【붙임1】 참고
- 「공직선거법」 제112조, 제113조(기부행위 상시제한): *【붙임2】 참고
- 「공직선거법」 제242조, 제247조(거소투표 허위신고 및 대리투표 금지): *【붙임3】 참고
- ※ 신고·제보 안내: 선거범죄 신고는 사천시선거관리위원회(☎ 854-1390)로 연락

「담당자: 임종찬 ☎ 831-5050」

3 선거에 영향을 미치는 「집회나 모임」 금지 안내

- 대 상: 누구든지
- 기 간: 3월 28일(목) ~ 4월 10일(수)
- 금지규정: 선거기간에 선거에 영향을 미치는 향우회·종친회·동창회·단합대회·야유회 등 개최 금지

「담당자: 임종찬 ☎ 831-5050」

4 2024년 초등학교 입학 축하금 지원 사업 알림

- 신청기간: 3. 18.(월) ~ 5. 23.(목)
- 지원대상: 입학일(3. 4.) 현재 사천시에 주민등록을 두고 초등학교에 최초 입학하는 아동(초등학생 외동 자녀 대상)
- ※ 두 자녀 이상 지원 대상 제외
 - 교육청 '신입생 다자녀학생 입학준비물 지원사업' 해당으로 입학하는 학교 또는 사천교육지원청 문의(☎ 830-1713)
- 신청자격: 아동의 부모 또는 보호자
- 신청방법
 - 초등학교: 학교 신청서 접수 취합 송부(학교→시)
 - 행정복지센터: 학교 업무 과중으로 취합 어려울 경우
- 지원내용: 입학축하금 1인 10만 원, 신청인 계좌 입금
- 제출서류
 - 공통: 신청서, 초본(대상 아동), 통장 사본, 가족관계증명서
 - 추가: 입학확인서 또는 재학증명서(타시군 학교 입학 시), 보호자 신청 시 보호자임을 입증하는 서류
- 비 고: 자세한 내용 *【붙임4】 참고

「담당자: 임종찬 ☎ 831-5050」

5 2024년 경상남도 교육지원카드 바우처사업 알림

- 신청기한: 5. 29.(수)
- 신청대상: 도내 중위소득 70% 이하 가구 초·중·고등학생

가구원수	1인	2인	3인	4인	5인	6인
월소득 인정액	1,559,912	2,577,826	3,300,260	4,010,939	4,687,015	5,332,858

- 신청방법: 1) 온라인 신청(www.gnedu.kr)
2) 행정복지센터 방문(신청서 작성)
- 신청자: 학생 보호자로서 도내에 주소를 두고 있는 자
- 지원내용: 연간 10만원 카드(사천은 오프라인으로 새싹서점, 해림문고) 사용 가능
*승인 가맹점은 교육지원카드 홈페이지에서 확인 가능
- 사용기한: 11. 30.(토)

「담당자: 임종찬 ☎ 831-5050」

6 센서형 태양광 LED 건물번호판 설치 위치선정 협조

- 신청기한: 4. 16.(화)
- 물량확보: 120곳(사천시)
- 신청방법: 행정복지센터 방문(도로명 주소 또는 지번 주소 작성)
- 대 상 지: 안전취약지역, 골목길, 주민요구 지역 등
- 기대효과
 - 주소정보 시설물에 대한 홍보
 - 시민의 안전한 통행권 보장 및 범죄예방 환경 구축

「담당자: 오경주 ☎ 831-5049」

7 풍수해보험 가입안내

- 내 용: 태풍, 홍수, 호우, 해일, 강풍, 대설, 지진 등 자연재해로 인해 주택과 온실 및 상가·공장이 피해를 입었을 때 보상받을 수 있는 보험
- 상품안내
 - 대상시설: 주택(동산 포함), 온실(비닐하우스 포함), 공장, 상가
 - 보상재해: 태풍, 홍수, 호우, 강풍, 풍랑, 해일, 대설, 지진
 - 가입기간: 1년 월척(2년, 3년 가능)
 - 보 험 료: 정부에서 총 보험료의 절반 이상(70~87.04%)을 지원
 - * 기초생활수급자는 87.04%, 차상위계층은 78.4%, 일반은 70% 지원
 - * 기초생활·차상위계층 무료가입(보험사에서 자부담 지원)**
- 판매보험사: DB손해, 현대해상, 삼성화재, KB손해보험, NH농협손해보험
- 가입절차(단체가입): 보험가입안내(사천시 재난안전과 또는 읍·면·동 사무소 문의)
→ 가입동의서 작성 → 계약체결 → 보험증권 및 약관 전달
- 사업관장/운영/감독: 행정안전부 / 민영보험사 / 금융위원회
- 풍수해보험 가입문의
 - 사천시 재난안전과(☎ 831-3315), 읍·면·동사무소, 판매보험사 본사 및 지점
 - 풍수해보험 가입안내(☎ 02-2100-5103~7)

(☎ 010-9067-1734(현대해상 이상재 수석))

「담당자: 양현철 ☎ 831-5051」

8 2024년 사천시 2UP[교양업, 능력업] 클래스 모집 홍보

- 운영기간: 3월 ~ 6월(강좌당 4강의 이내, 강의당 2시간 이내로 구성)
- 운영시간: 주중 10:00~18:00 ※ 저녁, 토요일은 상황에 따라 탄력적 운영
- 운영장소: 청년센터 1관(정동면 반룡1길 193), 청년센터 2관(중앙로 220)
※ 필요시 별도 장소
- 모집분야: 문화, 예술, 취미, 직업역량 등
- 모집강좌개요
- 교양업클래스: 강좌 수요조사 / 능력업클래스: 강사 모집

구분	교양 업(UP) 클래스	능력 업(UP) 클래스
모 집	[강좌 수요조사] 18개 강좌 내외 (3개월간, 매월 6강좌 내외 선정)	[강사 모집] 9명 내외 (3개월간, 매월 3명 내외 선정)
신청기간	(1차) 2. 19.(월) ~ 23.(금) (2차) 3. 18.(월) ~ 22.(금) (3차) 4. 15.(월) ~ 19.(금)	(1차) 2. 19.(월) ~ 23.(금) (2차) 3. 18.(월) ~ 22.(금) (3차) 4. 15.(월) ~ 19.(금)
선호도 조사기간	(1차) 2. 26.(월) ~ 29.(목) (2차) 3. 25.(월) ~ 29.(금) (3차) 4. 22.(월) ~ 26.(금)	-
신청자격	신청일 현재 사천시에 주소지를 둔 18세이상 39세 이하 청년	신청일 현재 사천시에 주소지를 둔 18세 이상 39세 이하 청년으로 강의 경험이 없거나 최근 2년 이내 연간 강의시간이 30시간 이하인 자
제출서류	없음	신청서, 자기소개서, 강의계획서, 주민등록초본, 개인정보수집활용동의서
접수방법	청년센터 블로그 내 프로그램 신청 코너에서 접수 (blog.naver.com/4000youth)	제출서류 스캔 또는 사진 촬영 후 이메일 제출(ingu4000@korea.kr)

- 관련문의: 기획예산담당관 인구정책팀(☎ 831-2195)

「담당자: 임신희 ☎ 831-5053」

9 대부 및 매각가능 공유(일반)재산 시 홈페이지 게재 안내

- 공개목적: 시민들의 공유재산 접근성 향상 및 대부·매각 활성화를 통한 지방 재정 건전화 기여
- 공개위치: 시 홈페이지 → 정보공개/민원 → 행정정보공개 → 공유재산 정보공개

1. 내 용

가. 공유재산의 정의

나. 매각 및 대부 절차 안내(신청서 서식 포함)

다. 대부 및 매각 가능한 공유재산 64필지('24년 2월 현재)

2. 절 차: 매각 및 대부 가능한 공유재산 확인 후 회계과 재산관리팀에 신청

※ 신청전 반드시 담당자에게 문의 후 신청

3. 연락처: 회계과 재산관리팀(☎ 831-2926, 2925, 2901)

「담당자: 임신희 ☎ 831-5053」

10 사천읍성축제 창작 캐릭터 공모전 개최 홍보

- 접수기간: 2. 26.(월) ~ 4. 30.(화)
- 참가자격: 대한민국 국민(개인 또는 팀/ 연령 제한 없음)
- 주최/주관: 사천읍성축제추진위원회
- 제출방법: 담당자 이메일(s8504610@korea.kr)
※ 이메일 제목은 [사천읍성축제 캐릭터 공모전-참가자 이름] 형태로 작성
- 시상금: 대상 1명(팀) 200만원/ 입선 5명(팀) 10만원
- 키워드: 사천읍성, 읍성명월, 조선시대(옛사랑), 꽃무릇
- 캐릭터 주제
 - 사천읍성 축제의 추진 방향을 잘 나타낼 수 있는 캐릭터
 - 사천읍성에 담긴 역사적 의미와 문화적 가치를 나타내는 캐릭터
 - 읍민의 화합을 잘 나타낼 수 있는 캐릭터
- 기타안내: *【붙임5】 참고

「담당자: 임신희 ☎ 831-5053」

11 사천시문화예술회관 3월 기획공연 안내 <친정엄마와 2박3일>

- 공연일시: 3. 23.(토) 14:00 / 18:00
- 공연장소: 사천시문화예술회관 대공연장
- 주최/주관: 사천시/사천문화재단
- 관람연령: 8세 이상
- 관 람 료: 1층 20,000원, 2층 10,000원
- 관련문의: 사천문화재단 공연기획팀(☎ 832-9710)

「담당자: 임신희 ☎ 831-5053」

12 2024년 「청년창업 아카데미」 참여자 모집 안내

- 운영기간: 3월 ~ 5월 (6주)
- 운영장소: 청년센터 1관(정동면 반룡1길 193), 청년센터 2관(중앙로 220)
※ 필요시 별도장소
- 교육내용: 창업교육(컨설팅, 멘토링), Biz model 개발, 사업계획 구체화, 사업 계획서 작성 등
- 지원규모: 6팀 내외(개인 또는 단체)
- 창업분야: 지역기반 창업, 신산업분야 창업, 점포창업 등
- 신청자격: 청년 예비창업자 및 창업 1년 미만의 청년 창업자
 - 신청일 기준 사천시 거주 18세~39세 청년(1984년생~ 2006년생)
 - 타 지역 거주자는 사업 선정된 때부터 2주 내 사천시 주소 이전 가능자
- 제출기간 및 서류
 - 제출기간: 3. 11.(월) ~ 3. 15.(금)
 - 제출방법: 제출서류를 스캔 또는 사진 촬영 후 이메일 제출
(ingu4000@korea.kr) ※ 방문 및 우편접수 불가
 - 제출서류: 지원신청서, 사업계획서, 개인정보수집·활용 동의서, 주민등록초본, 사업자등록증(창업한 경우만 제출) 각 1부
- 관련문의: 기획예산담당관 인구청년팀(☎ 831-2195)

「담당자: 임신희 ☎ 831-5053」

13 2024 사천바다케이블카 하계 운행시간 알림

○ 하계운행기간: 3. 1.(금) ~ 12. 1.(일)

운행 시간		
구 분	현행 (동절기 운행시간 적용)	변경(안)
월, 화, 수, 목	9:30 ~ 18:00	9:30 ~ 18:00
금요일, 공휴일 전날	9:30 ~ 20:00	9:30 ~ 20:00
토요일	9:30 ~ 20:00	9:00 ~ 20:00
일요일, 공휴일	9:30 ~ 18:00	9:00 ~ 18:00

※ 주말(토,일) 및 공휴일 9시 개장

「담당자: 임신희 ☎ 831-5053」

14 「2025년 사천시 통합 30주년의 해」 시민과 함께하는 기념사업 아이디어 공모전

- 공모기한: 4. 30.(화)
- 공모선정: 5월 중(사천시·사천문화재단 홈페이지 게시 및 개별 통보)
- 참여대상: 경남도민(연령제한 없이 경남도민이면 누구나 참여 가능)
 - 경남도에 주민등록이 되어 있는 사람
 - 경남도 소재의 직장·사업장 등에 소속된 사람
 - 사천시 출향인
- 공모내용: 사천시 통합 30주년을 기념할 수 있는 상징사업 총 망라
 - 시민의 자부심과 화합을 도모할 수 있는 기념사업이나 행사
 - 사천의 과거, 현재, 미래를 표출할 수 있는 기념비적인 사업 또는 행사
 - 우주항공도시 사천의 정체성을 나타낼 수 있는 사업이나 행사
 - 사천의 미래비전을 나타낼 수 있는 사업이나 행사
 - 사천의 역사를 재조명해 보는 상징성 있는 사업이나 행사
 - 사천시민의 날(5. 10.) 행사 관련 아이디어 등
- 접수방법: 이메일, 우편 및 방문
 - 이메일: sacheon@sccf.or.kr / 우편(방문): 사천대로 17(대방동), 3층
- 작성방법: 사천시, 사천문화재단 홈페이지의 양식 다운 받아 사용
 - 자유형식 제출도 가능(단, 아이디어 설명 및 연락처 반드시 기재)
- 시상계획: 총 8명, 포상금액 350만원

구 분	대 상	우수상	장려상	비 고
시 상 금	100만원	50만원	30만원	
인 원	1명	2명	5명	

○ 관련문의: 사천문화재단 경영지원팀(☎ 835-6437)

「담당자: 임신희 ☎ 831-5053」

맞춤형 복지팀

1 2024년 초·중·고등학생 교육비 지원사업 신청 안내

- 신청대상: 초·중·고등학교에 재학하는 저소득층(중위소득 80% 이하) 가구 학생
- 신청방법: 온라인(복지로) 신청 및 행정복지센터 내방
- 지원내용: 고교학비, 급식비, 방과후학교 자유수강권 등 *【붙임6】 참고
- 신청기한: 연중(집중신청기간: 3. 4. ~ 3. 22.)
- 비 고: '23년 교육비 지원자는 신청 불필요

「담당자: 박선영 ☎ 831-5061」

2 저소득 어르신 보청기 지원 안내

- 지원대상: 65세 이상 저소득(기준중위소득 75% 이하) 난청 어르신 중 아래 기준을 충족하는 자
 - 1) 순음청력검사상 양쪽 41~59dB의 경중도 감각신경성 난청자
 - 2) 한쪽 80dB 미만과 반대쪽 60dB 미만의 감각신경성 난청자
- 제외대상
 - 1) 청각장애 진단 가능자(등록장애인 포함)
 - 2) 기타 복지사업 등에 의해 지원받은 자(중복수혜자)

※ 저소득 어르신 보청기 지원사업(자체사업)과 중복지원 불가
- 지원내용: 1인당 보청기 1대 지원(100~150만 원 상당)
- 신청기한: 3. 18.(월)
- 구비서류: 신청서(서식1), 보청기 처방전(서식2), 청각검사결과지 *【붙임7】 참고
- ※ 보청기 처방전은 신청일 기준 6개월 이내 발급분만 유효

「담당자: 안필영 ☎ 831-5055」

3 2024년 희망키움통장(Ⅰ) 신청 홍보

- 신청기한: 3. 15.(금)
- 지원기준: 소득인정액 기준 중위소득 40% 이하 생계·의료 수급 가구 중 가구 전체의 총 근로·사업 소득이 기준중위소득 40%~60%인 가구
- 지원내용: 본인 저축 매월 10만원+월 근로소득장려금 30만원+이자+정책 대상별 추가지원금
- 유의사항: 3년 동안 꾸준한 근로활동을 하면서 매월 10만원 이상 저축할 것
- 신청방법: 주소지 행정복지센터 방문 신청

「담당자: 박선영 ☎ 831-5061」

4 시각장애인 각막이식 사전검진 지원사업 안내

- 대 상: 기준중위소득 70%이하 등록 시각장애인 *【붙임8】 참조
(진료의뢰서에 각막과 관련한 소견을 받은 자)
- 기 간: 3월 ~ 11개월(9개월)
- 내 용: 각막이식 수술 가능·필요 여부를 판별하기 위한 검진서비스 지원
- 지원금액: 1인당 50만원(*검사 초과분은 본인부담)
- 검진기관: 진주경상국립대학교병원(☎ 750-8788), 양산부산대학교병원(☎ 1577-7512)
- 신청방법: 방문신청(선착순 100명) *【붙임9】 참조
- 제출서류
 - 1) 신분증
 - 2) 건강보험자격확인서 1부(건강보험공단 ☎ 1577-1000)
 - 3) 건강보험납부확인서 1부(건강보험공단 ☎ 1577-1000)
 - 4) 의료기관에서 발급받은 진료의뢰서 1부(진료의뢰서에 각막과 관련한 소견이 들어가야함)
- 비 고: 신청 전 희망하는 병원에 전화하여 예약 후, 예약일 신청서에 기재필요
「담당자: 김유진 ☎ 831-5056」

5 「시니어 안전관리 지원사업」 추진을 위한 협조 요청

- 개 요
 - 사업기간: 3월 ~ 4월 ※변동가능성 있으며 방문 전 연락
 - 사업내용: 소규모 취약시설(경로당) 안전점검
 - 점 검 자: 시니어 안전관리원 2명
 - 수행기관: 사천시니어클럽(☎ 855-6588)
- 협조내용: 시니어 안전관리원 방문 시 경로당 출입문 개방
- 참고사항

점검 시 복장



- 점검 시 안전모와 조끼 착용
- 점검 시 줄자, 균열자, 렌턴 등 소지
- 검은색 백팩을 메고 있으며, 점검지 소지

「담당자: 안필영 ☎ 831-5055」

6 사천시 청소년 동반자 프로그램 홍보

- 대상: 만 9세 ~ 24세 청소년 중,
 - 가족문제, 가출 등으로 힘들어하는 청소년
 - 우울하고 불안한 심리적 어려움이 있는 청소년
 - 학교 부적응이나 학교를 그만둔 청소년
 - 학교폭력으로 힘들어하는 청소년
- 지원내용
 - 1) 상담 및 정서 지원, 찾아가는 상담, 종합심리검사
 - 2) 부모 및 지도자 상담
 - 3) 교육, 의료, 법률, 자활, 직업훈련, 취업, 지역자원연계
- 신청방법
 - 1) 개인: 전화접수
 - 2) 기관: 의뢰서 작성 후 메일 또는 팩스 접수 *【붙임10】 참고
- 문의처: 사천시 청소년상담복지센터(☎ 832-7942, Fax. 832-7959)
「담당자: 안필영 ☎ 831-5055」

7 2024년 스마트톡톡 어르신건강관리사업 대상자 모집

- 신청기간: 3. 18.(월) ~ 선착순 마감 시까지
- 신청방법: 보건소 전화 신청 또는 방문보건실 방문 신청
- 신청대상: 65세 이상 노인(스마트폰을 소지하고 있는 허약·만성질환 관리 및 건강행태개선이 필요한 사람) *【붙임11】 참고
- 사업내용: 모바일 앱을 활용한 비대면 건강관리서비스 제공(약 6개월) 등
- 문의처: 사천시보건소 방문보건팀(☎ 831-3578, 3592)
「담당자: 이해주 ☎ 831-5062」

8 2024년 모바일헬스케어사업 대상자 모집

- 신청기간: 3. 29.(금) ~ 선착순 마감 시까지
- 신청방법: 보건소 전화 신청(☎ 831-3567)
- 신청대상: 19세 이상 건강관리가 필요한 사천시민 또는 사천시 소재 직장인
(단, 고혈압, 당뇨병 질환자 및 2023년도 사업 참여자 제외)
- 운영내용: 보건소 방문검진 및 1:1 상담서비스 등 *【붙임12】 참고
- 문의처: 사천시보건소 만성병관리팀(☎ 831-3567)
「담당자: 이해주 ☎ 831-5062」

1 2024년 농어업인수당 지원사업 안내(계속)

○ 신청기한: 4. 12.(금)

○ 신청방법

- 1) 주소지 읍·면·동 행정복지센터 방문
- 2) 온라인 신청: 보조금24(www.gov.kr) 이용

《보조금24 이용방법》

- ① 회원가입 ② 서비스 검색("경상남도 농어업인수당 지원")
- ③ 보조금 신청화면에서 농어업인수당 신청

○ 신청대상

- 23. 1. 1.부터 수당신청일까지 계속하여 경상남도 주민등록이 되어 있는 사람
- 23. 1. 1.부터 수당신청일까지 계속하여 농어업경영체에 등록된 사람

※ 지급제외대상

- 2022년도 농어업 외 종합소득금액 3천7백만 원 이상
- 각종 보조금 부정수급자/법령 위반으로 처분받은 사람
- 미혼인 자녀가 세대분리 한 경우 지급대상에서 제외되며, 3년 경과해야 가능

○ 필요서류

2023년 직불금 수령한 신청인	일반 신청인
1) 농어업인수당 지급 신청서	
2) 농어업인 수당 지급 동의서 (복지급여 수급자 대상일 경우)	
3) 이행 서약서	
	4) 경작사실확인서 (농지소재지와 거주지 불일치 시)

※ 어업인일 경우 어업 허가·면허·신고증명원 제출 필요
(어업경영체 등록확인서 등에서 확인 가능한 경우 생략)

「담당자: 최소영 ☎ 831-5067」

2 2024년 기본형 공익 직불금 대면 신청(계속)

		기존 수혜자	신규 대상자, 관외 경작자 등
신청기한		4. 30.(화)	
신청방법		1) 이장에게 우선 제출 (이장들에게 신청서 배부 예정) 2) 행정복지센터 방문 신청	행정복지센터 방문 신청 ※ 마을별 신청일정 참고
지원자격	토지 조건	과거의 쌀직불·밭직불·조건불리직불금의 지급대상 농지요건을 충족한 농지	
	대상 조건	'16년 이후 직불금 수령자	① 신규 신청자(농업인) - '21년~'23년 3년 중 1년 이상 대상 농지 1,000㎡ 이상에서 실제 농업에 종사한 자 - 또는 연간 농산물 판매금액이 120만원 이상 ② 신규 신청자(농업 법인) - '21년~'23년 3년 중 1년 이상 대상 농지 50,000㎡ 이상에서 실제 농업에 종사한 자 - 또는 연간 농산물 판매금액이 4,500만원 이상
		① 후계농업인·전업농업인 등 정책으로 선정된 자 ② 승계 대상자	
지급제외	토지 조건	① 하천법 제2조제2호에 따른 하천구역에 있는 농지 ② 농지전용 허가를 받거나 농지전용 신고를 한 농지와 농지전용 협의를 거친 농지 ③ 부정수급으로 등록제한 기간에 있는 자가 소유한 토지 ④ 농지처분 명령을 받은 농지 ⑤ 기본직불 등록된 농지 중 기본직불 지급대상 확정(9.30일 이전) 이전에 농업경영체에서 등록 취소된 농지	
	대상 조건	① 등록신청 직전 연도 '농업외종합소득금액'이 3,700만원 이상 농업인 ② '23년 1월 1일 이후에 농업경영체에 등록된 자 → 다만, '23년말 기준으로 90일 이상 경영체 등록하고 1,000㎡ 이상 재배하면 인정 ③ '23년 9월 30일 이전에 농업경영체에서 삭제된 농업인 ④ 농지 전부를 위탁경영한 농업인	
구비서류		① 신청서, ② 농지대장 (임차인데 경영체에 등록 안된 경우)	① 신청서 ② 농지대장(임차인데 경영체에 등록 안된 경우) ③ 경작사실확인서(면사무소에서 배부) ④ 농자재 구매서류(비료·농약 등) ⑤ 농산물 수입 증빙 확인(판매 시)
지원금액		1) 소농직불 대상자: 연 130만원 2) 면적직불 대상자: 면적에 따라 다름	
지급시기		2024년 12월 중순 지급 예정 (연 1회 일괄)	
지급방법		계좌로 입금	

※ 마을별 신청일정 <신규 신청자에 한함>

3.11.	3.12.	3.13.	3.14.	3.15.
고읍	동계1	예수1, 반룡	화암, 여옥	풍정1
3.18.	3.19.	3.20.	3.21.	3.22.
수청	대곡	노천	대산	복상, 감곡
3.25.	3.26.	3.27.	3.28.	3.29.
만마	학촌	소곡	가곡, 객방	동계2~동계6
4.1.	4.2.	4.3.	민원 혼잡을 방지하기 위해 각 마을별 신청일자를 준수하여 주시기 바랍니다.	
예수2~예수6	풍정2~풍정6	관외, 탑읍면동		

「담당자: 오수민 ☎ 831-5066」

3 2024년도 전락작물직불제 신청 알림(계속)

- 신청자격: 농업경영체에 등록된 농업인, 농업법인 및 식량작물공동경영체
- 대상작물 및 지급단가
 - 동계작물(11월~6월): 50원/m²
 - 하계작물(6월~10월): 100원~430원/m²
 - 이모작: 밀·조사료+가루쌀·두류 이모작 시 100원/m² 추가 지급
- 신청기간 및 접수장소
 - 신청기간: (동계작물) 24. 2. 1. ~ 3. 31. / (하계작물) 24. 2. 1. ~ 5. 31.
 - 접수장소: **농지 면적이 가장 큰 관할 읍·면·동 행정복지센터에서 신청**

「담당자: 오수민 ☎ 831-5066」

4 2024년 여성농업인 바우처 지원사업 안내

- 신청기한: 3. 29.(금)
- 지원대상
 - 농촌지역에 거주하면서 영농에 종사하는 여성농업인
 - 만 20세 이상 만 75세 미만인 자(1949. 1. 1. ~ 2004. 12. 31.)
 - 농업경영체 등록된 여성농업인(경영주, 공동경영주, 경영주 외 농업인)
- 1인 연간 지원액: 20만원
 - 지원비율: 도비 30%, 시비 70% *2024년부터 자부담 폐지
- 지원내용: 여성농업인의 건강증진 및 문화 복지 활동을 위한 바우처카드 발급 지원
- 구비서류
 - 주민등록증, 여권 등 신분증
 - 건강보험증 사본 또는 건강보험자격득실확인서(최근 3개월 이내)
 - 농업경영체등록확인서
 - 소득금액증명원 등 소득 확인 가능 서류(공익형 직불제 지급대상자일 경우 생략 가능)
- 제외대상
 - 전년도 카드 미발급자 및 전액 미사용자
 - 도내 농촌지역 미거주자
 - 본인이 건강보험 직장가입자, 사업자등록자
 - ▶ 농한기 한시적(3개월 미만) 취업자는 지원 가능함.(이장, 읍면동장 확인서 첨부)
 - ▶ 농업경영과 관련한 직장가입자 및 사업자등록자는 지원 가능함.(농업법인 등)
 - ▶ 직장가입자의 경우라도 본인의 농업외 소득이 1,000만원 이하인 자는 지원 가능
 - . 본인의 농업외 종합소득이 사업시행 전전년도 기준 3,700만원 초과 자
 - . 다른 법령이나 제도에 의한 유사한 복지서비스 중복 수혜자 제외
(선택적 복지서비스 수혜자, 문화누리바우처 카드 신청자, 여성어업인 바우처 지원)
- 접수처: 주소지 읍·면·동 행정복지센터 방문 및 온라인(모바일) 신청
 - * 경상남도 누리집 '경남 바로 서비스(www.gyeongnam.go.kr/baro)에서 신청
- 온라인(모바일) 신청 *경남 공공마이데이터 활용
 - 신청절차 : 경남도청 누리집 로그인 후 '경남바로서비스' 접속 → 여성농업인 바우처 지원사업 선택 → 해당 사업 신청하기 버튼 클릭 → 개인정보 수집 및 이용 동의 → 마이페이지 휴대폰 인증하기 → 신청내용입력 → 신청완료
 - ※ 경남도청 누리집 미로그인 시 이용불가(가입 필수), 최초 1회 본인명의 핸드폰 인증 필요
「담당자: 최필영 ☎ 831-5065」

5 2023~2024년 산불예방기간 알림(계속)

- 운영기간: 2023. 11. 1. ~ 2024. 5. 15.
 - ※ 산불재난 국가위기경보 관심단계 발령(2023. 11. 1. 09:00)
- 산불방지대책본부 설치
 - 산불감시원 근무 실시(초소감시원 2명/기동감시원 7명)
- 협조사항
 - 1일 2회 마을방송 및 산림 연접지 소각행위 금지 홍보
 - 논·밭두렁 태우기 금지 홍보
 - ※ 만약 노약자의 부주의로 산불이 난 경우에는 진화 활동을 중지하고 현장에서 피신 → 인명피해 사전 예방
 - 산불발생 시 녹지공원과(☎ 831-3425) 및 가까운 읍·면·동행정복지센터, 119안전센터, 지구대 등 신고 협조
 - 방송문안 ***【붙임13】** 참고

「담당자: 오수민 ☎ 831-5066」

6 2024년 친환경농업 교육 안내

- 신청기한: 3. 11.(월)
- 교육기간: 3. 20.(수) ~ 3. 22.(금) <3일간 18시간, 비합숙>
- 장 소: 경남농업기술원 미래농업교육관 200호 강의실
- 강 사: 예농대표 손영걸 등 6명
- 교육인원: 40명 정도
- 교육대상: 희망 농업인(우선) 등 경남도민
- 교육내용: 친환경농업정책 및 인증제도 소개, 유기농 자재활용, 유통·판매전략 등

「담당자: 최필영 ☎ 831-5065」

7 2024년 야생(들)개 전문포획단 위탁협약에 따른 구조 포획 신청

- 목 적: 2024년 야생(들)개 구조 포획 지원사업과 관련하여 사천시 야생(들)개 전문 포획단위탁협약 체결완료에 따라 야생(들)개로 인한 피해 발생 시 신고바랍니다.
- 문 의 처: 농축산과 동물복지팀 (☎ 831-3788)
- 홍보문안: ***【붙임14】** 참고

「담당자: 최필영 ☎ 831-5065」

8 2025년 친환경농업기반구축사업 사업자 선정 계획 안내

- 신청기간: 4. 5.(금)
- 목 적: 친환경농업 확산기반을 마련하여 농업환경 개선 및 친환경농업 집적지구 기반의 생산 집적화·규모화, 생산비 절감을 위함.
- 신청대상: 영농조합법인, 농업회사법인, 농협, 「협동조합기본법」에 따라 설립된 협동조합 및 사회적협동조합 등
- 지원대상

지 원 대 상	기 타
<ul style="list-style-type: none"> ■ (H/W) 친환경농산물 생산·저장·유통·가공 등에 필요한 시설·장비, 친환경 농업 및 상품 관련 교육·체험·판매 시설 ■ (S/W) 경영관리 및 조직화 역량 강화 교육·컨설팅, 마케팅, 디자인개발, 제품 및 기술개발, 지적재산권 등록, 수출컨설팅, 글로벌 인증비용 등 	<ul style="list-style-type: none"> ■ 건축물 설치에 따른 감리비 ■ 기타 부대비용

「담당자: 최필영 ☎ 831-5065」

9 미숙퇴비 무단 적치 관련 홍보 안내

- 봄철 영농기 관련 미숙퇴비 무단적치 문제가 대두되고 있음. 미숙퇴비 무단적치는 과태료 대상임. 농가가 부숙된 퇴비를 활용하도록 안내하여 주시고 퇴비유실이 되지 않게 비닐로 덮어 사용 할 수 있도록 홍보.

「담당자: 최필영 ☎ 831-5065」

10 우수 치유농업시설 인증제 홍보 안내

- 목 적: 치유농업 연구개발 및 육성에 관한 법률 제15조(우수 치유농업 시설의 인증 등)에 관련하여 우수 치유농업시설 인증제를 '25년부터 시행할 예정임
- 제 도 명: 우수 치유농업시설 인증
- 시행시기: '25년부터 시행예정
- 인증기관: 농촌진흥청 / 심사기관 : 한국농업기술진흥원
- 인증기준(안): ① 경영, ② 인적자원, ③ 시설·환경, ④ 프로그램
- 심사방법: 서류·현장심사를 종합하여 심의위원회에서 확정
- 인증기간: 인증일로부터 3년간 유효
- 향후계획: (법령정비) 치유농업법 하위법령 개정(6월) 및 고시 제정(12월) (교육홍보) 담당자 권역별 교육(6월경), 매뉴얼 등 정보제공(12월)

「담당자: 최필영 ☎ 831-5065」

11 2024년 가축사양관리 및 전염병 예방교육(꿀벌) 안내

- 신청기한: 3. 18.(월)
- 교육일자: 3. 29.(금) <1일, 6시간>
- 장 소: 경남농업기술원 미래농업교육관 대강당
- 강 사: 2명(국립안동대 교수 정철의, 인제대 등 양봉기술교육 강사 김봉성)
- 교육인원: 100명 정도 *시군별 5~6명 정도
- 교육대상: 거주지 및 농장이 경남에 주소를 둔 농업경영체(예정자 포함)
- 교육내용: 꿀벌 사육 이론, 양봉과 화분매개, 사계절 봉군관리, 병해충 전염병 방제 등
「담당자: 최필영 ☎ 831-5065」

12 제17회 사천농업대학 신입생 모집 안내

- 모집기한: 3. 22.(금)
- 신청자격: 우리 시에 주민등록법상 주소를 두고 관할구역 내에서 농업에 종사하는 자 또는 농업을 희망하는 자
- 교육기간: 4. ~ 11월(8개월)
- 개설학과/정원: 특화작물과 40명 내외, 스마트농업과 20명 내외, 치유농업과 30명 이내
※ 특화작물과 매월(화), 스마트농업과 매월(수), 치유농업과 매월(목)
- 원서교부: 농업기술센터, 읍면동행정복지센터, 시 홈페이지
- 원서접수: 농업기술센터 미래농업과 환경농업팀 방문 접수(☎ 831-3812~3)
- 합격자통보: 3. 29.(금) / 유선 및 문자 통보
「담당자: 최필영 ☎ 831-5065」

13 2024년 에너지효율개선사업(냉방) 지원가구 신청 접수

- 지원품목: 벽걸이형 에어컨(가구당 75만원 한도) / 자부담 없음
- 신청기한: 4. 5.(금)
- 신청방법: 거주지 읍면동 행정복지센터 방문
- 지원대상: 국민기초생활수급가구, 차상위계층, 복지사각지대 가구
- 지원제외대상:
 - 주거급여 '자가' 집수리 대상가구 (주거급여법 제8조 수선유지급여 대상가구)
 - 공공임대 등 LH, 지방도시공사, 공공기관 소유주택 거주 가구
 - 가구 내 최근 8년 이내 제조된 에어컨이 설치되어 있는 가구
 - 가구에 할당된 전력이 기준에 미달하여 에어컨 사용에 부적합하거나 누전·화재 등 사고 발생 위험이 예상되는 가구
 - 기타, 현장 방문 시 에어컨 설치 환경이 부적합한 것으로 판단되는 가구
- 기타문의: 지역경제과(☎ 831-3067), 한국에너지재단(☎ 02-6913-2152)
「담당자: 최소영 ☎ 831-5067」

14 2024년 한국농업기술진흥원 벼(특수미) 개별신청 안내

- 신청기한: 재고 소진 시
- 신청방법: 온라인 개별신청(종자광장 홈페이지, <http://www.seedplaza.or.kr>)

용도	품종명	판매단가 (원/kg)	포장단위 (kg)
유색미	녹찰계통	2,800	15kg
	신농흑찰	2,700	
	흑향찰1호	3,000	
향미	드래향	2,300	20kg
	설향찰	2,650	
사료용	목양	2,600	
	영우	2,600	
찰벼	미르찰	2,300	
	운일찰	2,400	
밥쌀용	참동진	2,454	
	새일품	2,300	
	새칠보	2,300	
	성산	2,600	
	황금노들	2,350	
	소다미	2,400	
	진광	2,700	

「담당자: 오수민 ☎ 831-5066」

15 2024년 토종농산물 소득보전 직불제 사업 신청 안내

- 신청기한: 3. 14.(목)
- 지급대상: 재배면적 330/㎡ 이상인 농가
- 대상품종: 17개 품목
(토란, 메밀, 울무, 조, 수수, 기장, 동부, 이팍, 홍화, 맥문동, 우렁콩, 부채콩, 선비잡이콩, 아주까리콩, 토종오이, 염주, 앓은뱅이밀)
- 지급단가: 앓은뱅이밀 200원/㎡, 그 외 작물 250원/㎡

「담당자: 오수민 ☎ 831-5066」

16 2024년 벼 재배면적 조정 감축협약 신청 안내(계속)

- 신청기한: 5. 31.(금)
- 참여대상: (신규) 2023년 벼를 재배한 논에 2024년 타작물 재배 또는 휴경 필지
(기존) 2023년 감축협약에 참여한 필지가 타작물 재배 또는 휴경을 이어가는 경우
- 인센티브: 공공비축미 추가배정, 타작물 재배 관련 지원사업 우대 등

「담당자: 오수민 ☎ 831-5066」

17 2024년 논 타작물 재배 지원사업 신청 안내(계속)

- 신청기한: 5. 31.(금)
- 신청대상: 농업경영체 등록을 한 농업인(법인) 중 벼 이외 타작물 재배 농업인
- 대상품목: 벼 이외 다른 작물 재배 또는 휴경
- 대상농지: 2023년 벼를 재배한 경남지역 농지 중 2024년 신규 타작물 전환 농지
2023년 신규 논 타작물 재배지원사업 대상 농지
- 지원단가

구분	일반작물	꽃거름작물	휴경	옥수수	두류	가루쌀	하계조사료
지원단가 (만원/ha)	150	150	150	50	50	50	50

「담당자: 오수민 ☎ 831-5066」

18 2024년 친환경농업직접지불사업 신청 안내

- 신청기한: 4. 30.(화)
- 신청장소: 직불금 신청 대상 농지 소재지 읍·면·동 행정복지센터
- 신청자격: 농업경영정보를 등록한 농업·임업·법인으로 친환경농어업 육성 및 유기식품 등의 관리·지원에 관한 법률 제19조 및 제34조에 따른 친환경농산물 인증을 받은 자
- 제출서류: 친환경농산물인증서 1부.

「담당자: 최필영 ☎ 831-5065」

19 2024년 해빙기 재난 예방 안내

- 해빙기 재난 예방 홍보 리플릿 *【붙임15】 참고

「담당자: 오수민 ☎ 831-5066」

【붙임1】

<이·반장 및 주민자치위원이 할 수 없는 주요 사례>

- 주민들을 상대로 특정 정당·후보자(입후보예정자 포함)를 지지·반대하는 발언을 하는 행위
- 특정인의 부탁을 받고 후보자추천을 위한 준비행위로서의 추천장을 받기 위해 호별 방문하는 행위
- 선거일전 90일까지 그 직을 사직하지 않고 선거사무장, 선거연락소장, 선거사무원 등으로 선임되는 행위
- 행정방송(마을앰프방송)이나 반상회 참석 등 주민들을 대상으로 특정 정당, 후보자를 지지·반대하는 발언을 하거나 특정 장소에 모이게 하여 선거운동을 하는 행위
- 반상회 기타 주민모임에서 선거에 관하여 금품, 선물, 향응을 제공 또는 전달, 배부하는 행위
- 이장, 주민자치위원회위원 등이 카카오톡, 네이버밴드 등 SNS를 이용하여 특정 후보자 지지를 호소하는 글(댓글포함)을 전송하는 행위
- 특정 정당, 후보자(입후보예정자 포함)의 선거홍보물을 전달하거나 연설회 일정 등의 동정을 알려주는 행위
- 특정 정당, 후보자(입후보예정자 포함) 또는 운동원의 부탁에 따라 통·리·반 명부를 제공하거나 주민의 성향, 지지도 및 여론 등을 알려주는 행위
- 선거인명부를 열람하는 주민에게 특정 정당이나 특정 후보자에 대한 지지 또는 반대의사를 표시하는 언행을 하는 행위
- 특정 정당 또는 특정 후보자의 선거운동원들에게 관내 주민의 주소와 집을 알려주기 위해 동행하는 행위
- 정당의 집회나 특정 후보자 연설회시 주민을 동원하고 참여주민에게 교통비를 지급하는 행위

<기부행위 상시제한>

■ 기부행위란?

선거구안에 있는 자나 기관·단체·시설 및 선거구민의 모임이나 행사 또는 당해 선거구의 밖에 있더라도 그 선거구민과 연고가 있는 자나 기관·단체·시설에 대하여 금전·물품 기타 재산상 이익의 제공, 이익제공의 의사표시 또는 그 제공을 약속하는 행위

■ 제한자 : 국회의원, 지방의회의원, 지방자치단체의 장, 정당의 대표자 후보자와 그의 배우자

☞ 누구라도 기부행위를 약속·지시·권유·알선하거나 요구할 수 없음.

■ 제한기간 : 상시

■ 주요 위반사례

- 축·부의금품 제공(주례 행위 포함)
- 체육대회·지역축제·동창회·야유회·단합대회·관광·등산대회 등의 행사에서 찬조금품·음식물 등 제공
- 경로당·복지회관 방문 음료수 등 제공
- 선거구내 단체의 내부행사에서 상장과 부상 수여 등

■ 선거에 관하여 금품·음식물을 받으면 제공받은 금액 또는 음식물·물품 가액의 10배 이상 50배 이하에 상당하는 금액(주례는 200만원)의 과태료(최고 3천만원)가 부과됨.

☞ 자수한 경우에는 과태료를 감경 또는 면제받을 수 있음.

【붙임3】

<거수투표 허위신고 및 대리투표 금지>

■ 신고자의 의사와 무관하게 거짓으로 거소투표신고 금지

☞ 위반시 3년이하의 징역 또는 500만원 이하의 벌금

○ 거동가능 신체장애자 또는 단순히 고령자를 거소투표자로 확인하여 주는 행위

○ 본인의 의사와 상관없이 이·반장이 일괄하여 거소투표신고를 대리하는 행위

■ 거소투표에 영향을 미치는 행위 금지

☞ 위반시 3년이하의 징역

○ 거소투표자의 투표를 간섭하거나 방해하는 행위

○ 거소투표자의 투표를 공개하거나 하게 하는 행위

2024년 사천시 초등학교 입학축하금 신청 안내

사천시에서 출생 후 처음으로 학교에 입학하는 취학 아동 가정의 경제적 부담을 완화하고
보편적 교육복지를 강화하고자 입학축하금을 지원하오니 기간 내 신청하시기 바랍니다.

지원대상 초등학교 입학일(3.4.) 현재 사천시에 주민등록을 두고 초등학교에 최초 입학하는 아동

- ※ 입학일: 아동이 입학한 초등학교 '2024학년도 초등학교 입학식' 시행일
- ※ **지원대상 제외**(3.4. 현재 사천시에 주민등록을 두고 초등학교 최초입학 대상 기준)
- 타시도·시군에서 최초 입학 이후 사천시에 전입한 전학생
- ※ 둘째자녀 이상 지원 대상 제외 → 경상남도교육청 '신입생 다자녀학생 입학준비물 지원사업' 안내

신청기간 3. 18.(월) ~ 5. 24.(금)

지원금액 1인 100,000원(신청인 계좌 입금)

신청자격 아동의 부모 또는 보호자 *

*보호자: 친권자, 후견인, 그 밖의 자로서 아동을 사실상 보호하고 있는 자

신청방법 및 제출서류 입학하는 학교 또는 주소지 관할 읍면동 행정복지센터

접수처	초등학교	(주소지 관할) 읍면동 행정복지센터
제출서류	공통	■ 신청서 ■ 초본(대상 아동) ■ 통장사본 ■ 가족관계증명서
	추가	■ 입학확인서 또는 재학증명서(타시군 학교 입학 시) ■ 보호자 신청 시 보호자임을 입증하는 서류

지급시기 초등학교 신청 ▶ 학교로부터 일괄 접수 후 순차 지급
읍면동행정복지센터 신청 ▶ 매월 말 기준 접수 후 다음 달 20일 이내 지급



사천시

평생학습센터 교육지원팀(☎ 831-2597)



참가 자격

- 사천읍성 축제에 관심을 가지고 있는 대한민국 국민
(개인 또는 팀 / 연령 제한 없음)

공모 주제

- 사천읍성축제의 추진 방향을 잘 나타낼 수 있는 캐릭터
- 사천읍성에 담긴 역사적 의미와 문화적 가치를 나타내는 캐릭터
- 읍민의 화합을 잘 나타낼 수 있는 캐릭터

제출 형식

- 캐릭터 기본형 1종(앞, 뒤, 좌우) / 캐릭터 응용형 2종 이상
- 캐릭터 제작 의도, 성격, 이름, 기타 특이사항 등 작품설명 제출 포함
- 제출 포맷: A4크기, 이미지 파일(jpg, pdf, png, ai)
- ※ 수상작은 추후 원본 파일 제출(ai, psd파일 / 해상도300dpi이상)
- 제출시 파일명은 '사천읍성축제 캐릭터 공모전 - 참가자 이름'으로 설정

제출 방법

- 이메일 제출(s8504610@korea.kr)
- 이메일 제목은 [사천읍성축제 캐릭터 공모전 - 참가자 이름] 형태로 작성

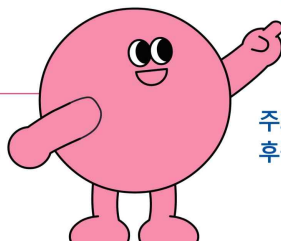
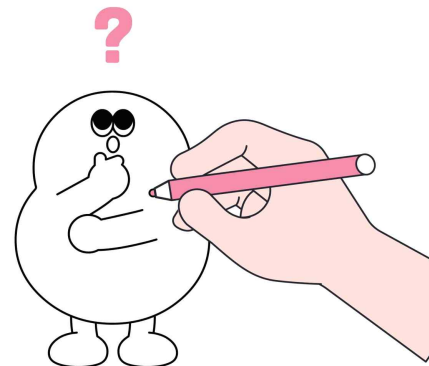
시상 내역

구분	수상인원	상금
대상	1명(팀)	상장 및 상금 200만원
입선	5명(팀)	상장 및 상금 10만원

※ 수상작 발표: 2024. 5. 13.(월) (예정)

접수 문의

- 사천읍행정복지센터 총무팀(☎055-831-5010)
- ※ 자세한 사항은 사천시 홈페이지(www.sacheon.go.kr) 참고



주최·주관: 사천읍성축제추진위원회
후원: 사천읍행정복지센터

2024년도

초·중고 학생 교육급여 · 교육비 지원

신청하세요!!

집중 신청기간

2024. 3. 4. (월) ~ 3. 22. (금)

※ 연중 신청 가능하나, 학기 초부터 지원받을 수 있도록 집중 신청기간에 신청

'23년에 교육급여 바우처를 지급받은 경우, '24년 교육급여 바우처는 별도의 신청 없이 자동신청됩니다.

※ 단, '23년 선불카드 사용자, 카드 신청정보 변경을 원하는 경우 '자동신청 거절' 등록 후 '신규신청'이 필요합니다.

지원 대상

교육급여
국민기초생활수급자(기준 중위소득 50%이하)

교육비 지원
기초생활수급자, 한부모가족보호대상, 법정차상위 대상자 등

지원 내용

교육급여
[초·중·고] 교육활동지원비 (바우처 형식)
[고] 교과서 대금, 입학금 및 수업료 (고교무상교육제외 학교 재학시)

교육비 지원
학교급식비, 방과후학교 자유수강권, 교육정보화 지원(PC, 인터넷통신비), 고교 학비
※ 교육급여로 입학금/수업료를 지원 받는 경우 학교운영지원비만 지원

신청 방법

거주지역의 읍면동 주민센터 방문 또는 온라인 (PC 또는 모바일) 신청

- 복지로(www.bokjiro.go.kr)
- 교육비 원클릭(oneclick.neis.go.kr)

※ 학부모 공동인증서 필수

제출 서류

사회보장급여 신청서, 소득·재산 신고서, 금융정보 등 제공동의서, 통장사본, 신분증 등

※ 필요 사식은 주민센터에 비치되어 있으며, 보장가구 확정과 소득재산 조사 과정에서 필요한 서류를 추가로 요청 할 수 있음

문의처

129
보건복지 상담센터

1544-9654
교육비 중앙상담센터
· 읍·면·동 주민센터 · 학교 및 교육청

1599-2000
한국장학재단(바우처 신청) 콜센터

【붙임7-1】

[서식1]

기부보청기 지원사업 신청서

접수번호	접수일	담당자 확인	(서명 또는 인)
지원 대상자	성명	주민등록번호	
	주소		
	집전화번호	휴대전화번호	
읍면동 확인사항	소득인정액	청각장애 진단 가부 (등록장애인 여부)	<input type="checkbox"/> 진단가능(등록장애인) <input type="checkbox"/> 대상아님(비장애인)
	독거 여부	기타복지사업에서 보청기 지원 여부	<input type="checkbox"/> 지원 <input type="checkbox"/> 미지원

위와 같이 보청기 지원사업을 신청합니다.

년 월 일

신청인 (서명 또는 인)

지원 대상자와의 관계

전화번호

경상남도지사 귀하

- 본인은 저소득 어르신 기부보청기 지원사업 대상자로 신청하며, 개인정보보호법 제15조 제1항 제1호 규정에 따라 본인의 개인정보를 제공할 것을 동의합니다. 동의함 동의하지 않음
- 본인은 저소득 어르신 기부보청기 지원사업 대상자로 신청하며, 개인정보보호법 제23조 제1항 제1호 규정에 따라 본인의 민감정보를 처리할 것을 동의합니다. 동의함 동의하지 않음
- 본인은 저소득 어르신 기부보청기 지원사업 대상자로 신청하며, 개인정보보호법 제24조 제1항 제1호 규정에 따라 본인의 고유식별정보를 처리할 것을 동의합니다. 동의함 동의하지 않음
- 본인은 저소득 어르신 기부보청기 지원사업 대상자 적격 여부 확인을 위하여 사회복지통합관리망의 본인의 개인정보를 제공할 것을 동의합니다. 동의함 동의하지 않음
- 본인은 저소득 어르신 기부보청기 지원사업을 신청하기 위하여 개인정보를 제공하는 것과 관련하여 개인정보보호법 제15조 제2항 각 호의 사항을 고지받았습니다. 예 아니오

위의 사항을 확인합니다.

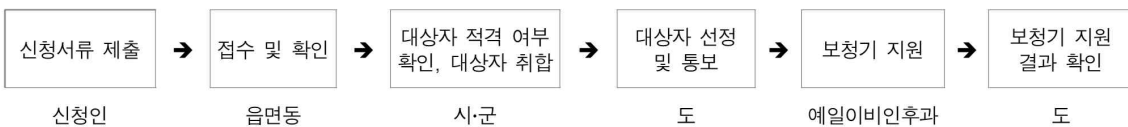
년 월 일

신청자 본인 (서명 또는 인)

경상남도지사 귀하

첨부서류	1. 보청기 처방전 (서식 2) 2. 청각검사 결과지	수수료 없음
------	----------------------------------	--------

처리 절차



210mm×297mm [백상지 80g/㎡]

【붙임7-2】

[서식2]

보청기 처방전

①수진자 (진료받은 사람)	건강보험증 번호	
	성 명	주민등록번호
	집전화번호	휴대전화번호

② 환자상태 및 진료소견(순음청력검사 청력역치, 장애 상태 및 처방의견을 포함하여 구체적으로 적습니다)

위와 같이 보청기를 처방합니다.

년 월 일

담당의사 성명

(서명 또는 인)

면허번호

전문과목

전문의 자격번호

유의사항

1. 처방전 발급비용은 진료비에 포함되어 있으므로 따로 부담하지 않습니다.

작성방법

- ① 수진자: 실제 진료를 받은 사람에 대한 인적사항을 적습니다.
- ② 환자상태 및 진료소견에 대해 상세하게 적으며, 보청기 제작시 주의할 사항 또는 처방품목 상세내역 등에 대한 처방의견을 적습니다.

210mm × 297mm [백상지 80g/㎡]

【붙임8】

참 고 2024년 건강보험료 소득판정기준표

□ 기준 중위소득 70%

(단위 : 원)

가구 원수	중위소득 100% (비교군)	중위소득 70%	건강보험료 본인부담금		
			직장가입자	지역가입자	혼 합
1인	2,229,000	1,560,300	55,313	13,846	-
2인	3,683,000	2,578,100	91,631	52,051	92,489
3인	4,715,000	3,300,500	117,513	86,528	118,901
4인	5,730,000	4,011,000	143,697	109,423	145,707
5인	6,696,000	4,687,200	167,352	136,725	170,169
6인	7,619,000	5,333,300	189,904	163,480	194,065
7인	8,515,000	5,960,500	213,490	189,764	220,096
8인	9,412,000	6,588,400	235,274	212,332	243,986
9인	10,309,000	7,216,300	264,109	245,906	277,965
10인	11,205,000	7,843,500	295,623	280,155	317,694

※ 10인 초과 가구의 기준 중위소득 : 1인 증가 시마다 896,625원씩 증가

- 2024년 기준 중위소득 (보건복지부 고시 제2023-150호)
- 건강보험료 금액은 노인장기요양보험료 제외 금액임.
- 1인가구에 대한 건강보험료 정보는 제공되지 않음에 따라 경남사회복지공동모금회 별도 산정액에 준용.
 - : 1인가구 건강보험료 본인부담금 산정기준 (모금회 자체 기준)
 - 1) 직장가입자= 소득기준 x 7.09% / 2
 - 2) 지역가입자 : 월별 보험료액의 하한
- ※ 지역가입자의 경우 국민건강보험에서 고시하는 월별 보험료의 하한액 기준임.
 - 따라서 1인 가구 지역가입자의 경우 건강보험료가 본 기준을 초과하더라도 지자체 확인 등을 통해 중위소득 100% 에 해당할 경우 지원 가능함.
- ※ 참고: 1인 지역가입자의 중위소득 120% 보험료는 24,266원임.



경상남도 시각장애인

각막이식 사전검진 지원사업

사업명	2024년 경상남도 시각장애인 각막이식 사전검진 지원사업
사업기간	2024년 3월 ~ 2024년 11월
지원대상	최근 3개월 건강보험료 납부액 기준 기준 중위소득 70% 이하인 도내 등록 시각장애인 <small>※ 장애 정도와 연령을 제한하지 않으며, 장애 소득요건 충족 시 신청할 수 있음, 단, 신청에 따라 조기 마감될 수 있음.</small>

사업내용

- 제공 서비스 : 각막이식 필요·가능 여부를 판별하기 위한 사전검진과 그에 따른 외래진찰
- 이용방법 : 주소지의 읍면동 행정복지센터 신청 → 대상자 확정 → 협약 의료기관 진료
- 지원내용 : 본인부담금(급여·비급여 포함) 500천원 한도 내 실제 진료료 지원하며, 협약 의료기관에서 경상남도장애인종합복지관에 직접 청구 (단, 지원금 초과분은 신청인 본인 부담)
- 의료기관 : 경상국립대학교병원(진주), 양산부산대학교병원(양산)

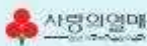
신청서류

- 신청서, 개인정보·민감정보 제공동의서(읍·면·동 행정복지센터 비치), 건강보험 자격확인서 1부, 건강보험료 납부확인서(최근 3개월) 1부, 주민등록등본 1부, 진료의뢰서 원본 1부
- ※ 의료급여수급권자 : 1, 2차 의료기관의 진료의뢰서가 모두 필요하며, 2차 의료기관 진료의뢰서 발급일로부터 7일* 이내에 읍면동 행정복지센터 방문 신청해야 함. (*7일 : 초일불산입으로, 토요일·공휴일이 포함되는 기간임)
 - ※ 그 외 : 1차 혹은 2차 의료기관의 진료의뢰서가 필요하며, 발급일자 제한은 두지 않음.

신청절차

- ① 1차 혹은 2차 의료기관 진료 및 **진료의뢰서* 발급** (*1차 의료기관 진료의뢰서에는 '각막' 과 관련된 의사 소견 필수)
- ② 주소지의 읍·면·동 행정복지센터 방문 → 신청서 작성과 동시에 협약 의료기관 전화 **진료예약 완료**
- ③ <예약 확정 문자> 수신
- ④ 협약 의료기관 진료일에 **진료의뢰서 원본을 지참하여 방문**

문의처	사업 관련	주소지의 읍·면·동 행정복지센터에 문의하여 주시기 바랍니다.
	예약 문의	경상국립대학교병원(진주) 055-750-8788 양산부산대학교병원(양산) 1577-7512 ※ 진료예약 시 사업명(시각장애인 각막이식 사전검진 지원사업)을 말씀해주세요.



【붙임10】

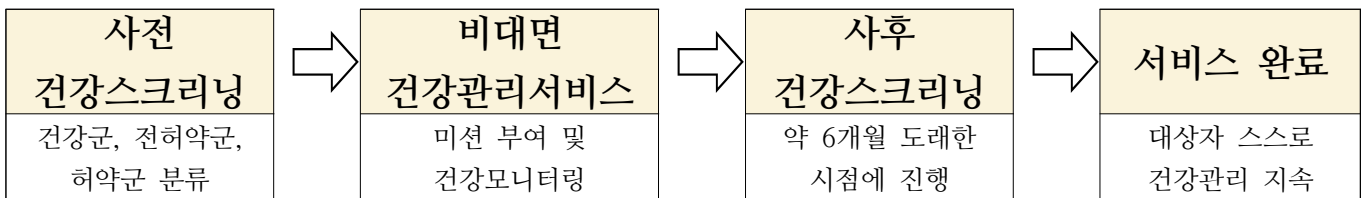
청소년동반자 프로그램 대상자 의뢰서

의뢰처	기관명					담당자		
	주소					사무실(tel)		
						핸드폰		
대상자 기초 정보	성명					성별		
	생년월일					나이		
	집 주소					주택(tel)		
						핸드폰		
	학교					학년		
	경제수준	상	중	하	관련사항	기초생활수급대상자()		
	이전상담 및 서비스 경험	유	무	시기			년 월 일 - 년 월 일	
		내용					어디서	
	가족	성명	관계	나이	학력	직업	건강상태	비고
대상자 상세 정보	인지적 측면	지능	최우수, 우수, 평균상, 평균, 평균하, 경계선, 지체					
		이해,판단, 어휘능력 등						
	학업성취							
	행동적 측면							
	심리·정서적 측면							
	사회적 측면							
	자원 (지지체계)							
기타								
의뢰 사유								
필요로 하는지 원 (서비스)								
보호자 동의 ()	상기인을 귀 기관에서 추진하고 있는 청소년동반자 프로그램 대상자로 의뢰합니다. 년 월 일 의뢰인 : (서명) 기관장 : (서명)							

2024년 스마트톡톡 어르신건강관리사업 대상자 모집 안내

1. 모집기간: 2024. 3. 18.(월) ~ **선착순 마감** 시까지
2. 모집대상: 스마트폰을 소지하고 있는 허약·만성질환 관리 및 건강행태개선이 필요한 65세이상 어르신
3. 모집인원: 100명(선착순)
4. 신청방법: 보건소 전화 신청 또는 방문보건실 방문 신청(☎ 831-3578, 3592)
5. 운영내용

6개월 주기 서비스



- 대상자 등록 후 약 6개월 동안 모바일 앱을 활용한 비대면 건강관리서비스 제공
 - ※ 손목시계형 활동량계, 체중계는 신규 참여대상자에게 기본 제공
 - ※ 혈압/혈당계는 고혈압, 당뇨병이 있거나 정기적 측정이 필요한 경우 제공
- 건강스크리닝 결과에 따른 건강실천 미션 및 인센티브 제공

6. 사업 신청 필수사항 및 주의사항

- **스마트폰 소지 및 활용가능 여부 확인 필요**
- 전화 신청 후, 일정을 조율하여 보건소 내소상담 필요(대상자 건강상태 확인 및 기기 제공·사용방법 안내)
- **참여 불가능한 자**(노인장기요양등급 판정결과 1~5등급 자, 보건소 모바일헬스케어 대상자, 국민건강보험공단 만성질환관리 자가측정기기 지원 대상자, 2023년 스마트톡톡 서비스 완료자)

○ 7. 문 의: 사천시보건소 방문보건팀(☎ 831-3578)

보건소 모바일 헬스케어 참여자 모집

보건소 모바일 헬스케어란?	건강위험요인이 있는 시민에게 활동량계와 모바일 앱을 활용 하여 보건소 전문가(의사, 코디네이터, 간호사, 영양사, 운동전문가)가 언제 어디서나 맞춤형 건강관리를 지원 하는 서비스입니다.
제공 서비스	<ul style="list-style-type: none"> ○ 보건소 방문 검진 및 1:1 상담 서비스(최초/중간/최종 총 3회) ○ 모바일 APP 가입 및 스마트밴드(활동량계) 제공 ○ 모바일 APP 기반 건강관리 서비스(기본 24주, 추후 관리 24주) 제공

대상자 모집 안내

- 모집기간 : 2024. 2. 26.(월) ~ 3. 29.(금)
- 모집대상 : 19세 이상 사천시민 또는 사천시 소재 직장인 중 건강위험요인 1개 이상 보유자 또는 건강관리군
(단, 건강위험요인 관련 질환자 제외, 2023년도 사업 참여자 제외)

※ 건강위험요인 및 판정기준

건강위험요인		위험군 판정기준	위험군 분류
① 혈압	수축기혈압	130mmHg 이상	고혈압 전단계
	이완기혈압	85mmHg 이상	고혈압 전단계
② 공복혈당		100mg/dL 이상	공복혈당 장애
③ 허리둘레	남	90cm 이상	위험
	여	85cm 이상	위험
④ 중성지방		150mg/dL 이상	경계역 중성지방혈증
⑤ HDL-콜레스테롤	남	40mg/dL 미만	위험
	여	50mg/dL 미만	위험

- 모집인원 : 100명(선착순으로 모집인원이 조기마감 될 수 있음)
- 신청방법 : 전화 신청
- 대상자 선정 과정
 - ① 예비 등록대상자 검진 예약 (전화 또는 방문 접수) ☎831-3567
 - ② 사전 검사(혈압, 혈당, 허리둘레, 중성지방, HDL-콜레스테롤)
 - ③ 검진결과 판정 및 최종 대상자 선정
- ※ 검사결과 및 상담 과정에서 참여대상자로 선정되지 않을 수도 있음.
- 사업 신청 필수사항 : 스마트폰 소지자(안드로이드 6.0이상, IOS 12.0/아이폰6이상)
- 문 의 : 사천시보건소 건강증진과 만성병관리팀 ☎ 831-3567

< 홍보 방송문(안) >

시민 여러분 안녕하십니까?

2023년 11월 1일부터 2024년 5월 15일은 산불조심기간입니다.

우리 시 산불은 대부분이 시민들의 사소한 부주의로 발생하기 때문에 산불을 막기 위해서는 시민 여러분의 적극적인 산불예방과 감시활동이 매우 중요합니다.

첫째, 산림과 가까운 곳에서는 논, 밭두렁을 태우거나 영농부산물 등 각종 쓰레기를 소각하지 말아주시기 바랍니다.

둘째, 입산통제구역이나 통행이 제한된 등산로에는 출입하지 말아주시기 바랍니다.

셋째, 입산이 가능한 지역에 입산할 경우라도 라이터, 버너 등 화기나 인화 물질을 휴대하지 말아주시기 바랍니다.

넷째, 산림 또는 산림과 가까운 곳에서는 담배를 피우거나 담배꽂초를 버리는 행위를 금지하여 주시기 바랍니다.

산불을 낸 사람에 대해서는 고의나 실수를 불문하고 관계법령에 따라 엄중 처벌하고 방화범은 끝까지 추적하여 검거하겠습니다.

※ 과실로 태운자: 3년 이하의 징역이나 3,000만원 이하의 벌금

감사합니다.

야생 들개 출몰에 따른 대처법

1. 들개를 만나면 최대한 침착하게 정속을 유지하며 자리를 벗어난다.

도망가는 행동은 개가 사람을 사냥감이라 인식하게 되어 본능적으로 뒤쫓아 잡게 만들고 눈을 마주치는 것은 개를 더욱 자극하여 공격하게 만드니 눈을 마주치지 않습니다.

2. 들개의 공격에서 벗어나지 못했을 경우, 얼굴과 목을 보호한다.

엎드린 자세로 손을 목 뒤로 각지를 껴서 목과 얼굴을 가린 채 큰 소리로 주변에 도움을 요청합니다.

3. 들개에게 물렸다면, 즉시 병원을 찾는다.

상처치료 및 광견병 예방 등을 위해 즉각적인 전문의의 진찰 및 치료를 받아야 합니다.

4. 어두운 시간에 반려견을 동반한 산책을 삼간다.

도심지를 벗어난 공원 및 인근 야산에 들개가 집단으로 출몰하는 가운데 어둡거나 풀숲이 많은 곳은 반려견을 동반한 산책을 자제하여야 합니다.

5. 들개를 만나면 작은 반려견은 들어올려 안는다.

최근 들개가 반려견을 공격하여 이를 제지하려는 주인을 무는 사건 사고가 많아 들개를 만나면 작은 반려견은 들어 올려 안아 사고를 예방합니다.

※ 야생(들)개 및 유기견 발견시

☎ 055-831-3788,3787(사천시 농축산과 동물복지팀)으로 신고

【붙임15-1】

해빙기 산행시 체크 포인트

✓아이젠을 챙겨라

- 연방이라도 걸만 높고 속은 얇은 경우가 많으므로 무릎에 간격을 풀지 말고 조심스럽게 다다라
- 기피한 사면을 오르내릴 때 위에서 걸려 내려오는 돌은 지팡이보다 너비를 보았거나 자신을 움직일 때는 "네서!" 하고 고함을 쳐서 다른 사람들에게 미리 알려야 한다.

✓중등산화를 챙겨라

- 해빙기는 미끄러질 확률이 어느 때보다 높기 때문에 발을 확실하게 잡아주는 중등등산화화 필요하다. 특히 험난한 등산로들은 조심해야 할 시기이다
- 신발을 내리기 전에 등산화에 워스를 충분히 발라 습기가 침투하는 것을 방지한다

✓방수방풍의를 챙겨라

- 해빙기의 불순한 날씨에 산 안에서 비를 맞으며 돌아오는데 어느새 옷은 젖어있고 비바람이 산 위에서 느껴진다. 날씨가 맑아도 어느 계절이든 방수방풍의 사장은 필수다

✓여벌옷을 챙겨라

- 해빙기는 환절기다. "꽃샘바람" 증후군이 있어 죽는다! 하니 하는 것이 바로 요즈음이다. 당연히 여벌옷과 수시로 썼다 벗었다 하더라도 모자와 장갑도 반드시 챙긴다

✓에드랜턴(머리등)을 챙겨라

- "장날 전 비산"은 당일 산행에서 수색이 어려운 환경 중 누가 다쳤는지, 병자구에서 시간을 지체한다면 지팡이를 잃고 헤맸다면 지팡이 때리는 큰 도움이 된다

재난안전 안내전화

화재·구조·응급환자신고	119
전기고장신고	123
가스사고신고	1544-4500
환경오염신고	128
미아찾기센터	182
알기예보안내	131
관광정보안내	1330
철도안내	1544-7788
고속도로정보	1588-2504

행정안전부

해빙기 안전실천은 이렇게...

국민여러분! 재난예방을 위하여 가스·전기·축대·담장 등을 철저히 점검하여 안전한 환경이 조성되도록 동참합시다

해빙기 재난예방 우리모두 참여합시다

겨울철에 한파 영향으로 지반의 언곳이 녹으면서 공사장, 도로 결빙, 축대·옹벽, 노후불량건물 등의 붕괴 우려가 높습니다. 해빙기 철저한 점검 및 정비로 재난을 예방하여 안전한 "대한민국"이 되도록 최선을 다합시다

행정기관에서는 해빙기 안전점검을 실시합니다

- 행정기관에서는 2월 중순부터 3월까지 간헐적이거나 일과적 낙석위험 지역, 축대·옹벽 등 해빙기 위험시설에 대한 안전점검을 실시합니다
- 붕괴·침하 등의 위험이 있는 경우 우선 통행금지 또는 사용제한 등의 안전조치를 하게 됩니다

국민 여러분께서도 안전점검에 참여합니다

- 국민 여러분께서도 집 주변의 침하·낙석·축대 등 위험 시설을 점검하기 위하여 스스로 점검해 주시기 바랍니다
- 행정기관에서 점검지 등 위험시설을 점검할 경우 일부로 차량이나 위험지역에 입회하지 않습니다

국민여러분의 안전을 위해 365일 중단없이 재난상황실을 운영하고 있습니다. 생활주변에서 불안요인 발견시 신고 또는 연락바랍니다.

TEL. 044-205-1543 / FAX. 044-205-8000

생활주변에 이런 곳은 없습니까?

✓공사장 부근

- 공사장 주변 도로나 건축물등에는 지반 침하로 인한 이상 징후는 없는지
- 지반공학공사장 주변에는 추락 또는 접근 금지를 위한 표시판이나 안전 펜스가 제대로 설치되어 있는지

✓절개지·낙석위험지역

- 절개지, 암반 등에서 절빙과 해빙의 반복으로 토사가 흘러내릴 위험은 없는지
- 낙석방지책·양 등의 안전시설은 제대로 설치되어 있으며 훼손·방치되어 있는 곳은 없는지
- 위험지역 안내표지판은 설치되었는지

✓축대·옹벽

- 주춧돌 침하나 공백이 균열이나 처짐현상도 관찰되어 있는 곳은 없는지
- 절개지 주변 옹벽·축대는 지반침하나 균열 등으로 무너질 위험은 없는지

매월 4일은 안전점검의 날 우리집 안전점검 리스트

분야	점검 항목	점검일자 (년, 월, 일)
건물	인방에서 수직으로 "바닥" 소리가 들리는 등 균열현상은 없는가?	
	벽이나 천장이거나 창틀 등 균열이 발견되는 곳은 없는가?	
	목재의腐朽의 발견이 확인되어 있는지 없는가?	
	집안의 여닫힌 창문이나 문은 닫혀 있는가?	
가스	가스밸브는 안전히 잠겨 있는지 없는가?	
	가스배관이나 옥상 등의 배관시설 상하는 곳은 없는가?	
	콘크리트 구조의 균열, 누수, 절단 노출은 없는가?	
	가스검지기는 안전히 점검하였는지 없는가?	
전기	월 1회 가스기 배기 덕트를 점검하여 점검하였는지 없는가?	
	전기나 줄 타는 현상이 가스를 포함하는가?	
	가스배관이나 옥상 배관시설 상하는 현상은 없는가?	
	가스배관이나 옥상 배관시설 상하는 현상은 없는가?	
기타	노후의 콘크리트 벽의 균열 현상이 발견되는 것은 없는가?	
	콘크리트 구조의 균열이 발견되는 현상은 없는가?	
	소방기를 1대에 비치하고 작동유무를 알고 있는가?	
	화기 주변에 인화성 물질을 내버려두고 있지 않은가?	
화재	구급상자는 누구나 쉽게 사용할 수 있는 장소에 비치되어 있는가?	
	과파라, 현관, 욕실, 휴 등 용기 미닫이 문에 탈지 없는 곳에 보관하고 있는가?	
	높은 곳에 물건을 보관하는 것은 없는가?	
	화재 등 위험 시설을 위한 안전조치는 하였는지 없는가?	
기타	위험시설의 안전, 위험시설 점검 내역까지 점검하였는지 없는가?	
	등, 화재, 가구 등의 날카로운 모서리에 안전조치를 하였는지 없는가?	

『해빙기 재난예방』 우리 모두 살펴봅시다!



• 주변의 위험 지역을 꼼꼼히 "확인"하세요

- 우리 집 축대나 옹벽, 주변의 노후건축물 등이 균열이나 지반침하로 기울어져 있는지 꼼꼼히 살펴봅시다.
- 우리 집 주변의 지하굴착 공사장에 추락방지 및 접근금지 등을 위한 표지판이나 안전펜스가 설치되어 있는지 살펴보고, 위험지역에는 들어가지 맙시다.
- 절개지, 암반 등에서 토사가 흘러내릴 위험이나 낙석방지망 등 안전시설은 제대로 설치되어 있는지 살펴봅시다.
- 주변의 축대나 옹벽이 균열이나 지반침하로 기울어져 있는 곳은 없는지 살펴봅시다.

• 얼음낚시 등은 가급적 "자제" 하세요

- 해빙기가 되면 강이나 호수의 얼음은 가운데로 갈수록 얇아지고, 아래쪽부터 녹기 시작하여 걸으려는 두께를 가능하기 어렵기 때문에 가급적 얼음낚시를 자제하는 것이 좋습니다.

• 해빙기 등산 더 철저히 "준비" 하세요

- 해빙기의 산은 낮과 밤의 큰 기온차로 습기를 머금은 바위와 땅이 얼었다 녹으면서 미끄러울 뿐 아니라 낙석위험이 높음으로 계곡이나 바위 능선을 피하고 붕괴 위험지역의 출입은 삼감시다.
- 산 위는 기온이 아직 춥기때문에 보온성이 좋은 옷을 착용하시고 평소보다 등산 코스를 짧게 계획하시기 바랍니다.

※ 위험요인 발견 시에는 안전신문고, 119 및 주민자치센터나 시·군·구 재난 관리부서 등 행정기관에 신속하게 신고합시다.