

사 천 시

공보는 공문서로서의 효력을 갖는다



선 람	기 관 의 장

제493호 2017. 3. 23(목)

공 고

- 사천시 공고 제2017-362호 2016년도 재난관리 실태 공고 ----- 2
- 사천시 공고 제2017-372호 목곡소하천정비 시행계획 공고 ----- 56

회 람										
--------	--	--	--	--	--	--	--	--	--	--

발행 : 사천시 / 편집 : 공보감사담당관 / ☎ 831-2217 / FAX 831-6012

사 천 시 공 보

제493호(2)

공 고

사천시 공고 제2017-362호

2016년도 재난관리 실태 공고

「재난 및 안전관리 기본법」 제33조의3(재난관리 실태공시 등) 및 같은 법 시행령 제42조의2(재난관리실태 공시방법 및 시기 등)에 따라, 우리 기관의 재난 및 안전관리 분야 투자 현황(예방·대비·대응·복구업무 등) 및 운영성과 등을 알려, 주민의 알권리를 충족시키고 자율과 책임행정 강화로 재난관리역량을 제고하기 위하여 다음과 같이 2016년도 재난관리 실태를 공고 합니다.

2017. 03. 23.

사 천 시 장

1. 재난관리 실태 공시 총괄

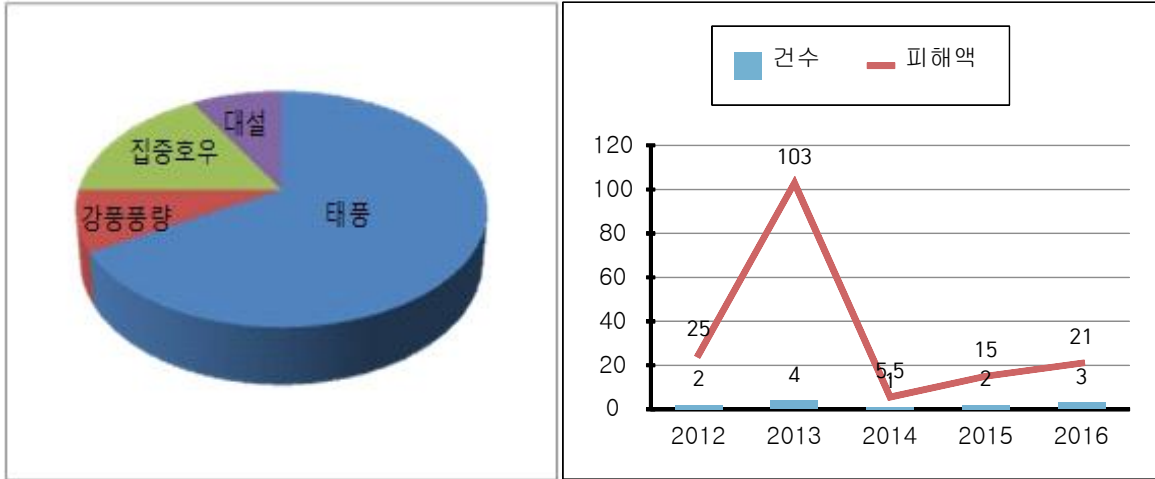
◆ 전년도에는 재난(태풍)이 3차례 발생 12건, 피해액 13백만원

- 지난해 재난유형은 풍수해(태풍) 재난이며, 3차례 발생하였음.
- 제18호 태풍 “차바” 피해내역은 공공시설 3건, 사유시설 12건이 발생하였으며 피해액은 13백만 원, 응급복구 완료하였습니다.

사 천 시 공 보

제493호(3)

◦ 제16호 “말리카스”, 제12호 “남태운” 태풍 2건은 피해사항 없음.



◦ 우리시 재난 발생현황은 자연재난(태풍)이 가장 많이 발생하였으며, 최근 5년간 재난발생현황을 살펴보면 태풍 17회, 강풍·풍랑 1회, 집중호우가 2회, 대설 1회가 발생하였는데 태풍의 발생 빈도가 가장 높았으며, 2012년 태풍 “볼라벤” 과 “산바” 에 의한 피해액이 103백만 원으로 가장 크게 나타났습니다.

◆ 「재난 및 안전관리 기본법」 제25조의2제1항에 따른 예방실적으로

- 재난에 대응할 조직은 1과 4담당 20명으로 지난해보다 2명 증원되었고, 방재안전직 2명을 채용하여, 각종 재난상황에 효율적으로 대응할 수 있는 체계를 재정비 하였습니다.
- 재난의 예측 및 정보전달체계는 관내에 9종 67개소에 설치되어 있으며, 신속하고 정확한 정보를 제공하기 위하여 노후장비교체사업 등을 추진 하였으며, 전년보다 3개소 감소하였으나, 수위관측시스템 등의 현대화된 장비로 교체하였음.

사 천 시 공 보

제493호(4)

- 재난안전관련분야 전문성 교육은 70개 과정 114명이 전문성교육을 이수하였고, 지역자율방재단 69명과 지역주민 550명이 재난관리 교육·훈련에 참가하였습니다.
- 안전문화운동 확산을 위하여 시민안전봉사대원 및 시민 등 1,727명이 매월4일 안전점검의 날 행사 및 캠페인을 실시하였고, 각종언론(11회), 시 홈페이지(수시)에 홍보하였음.
- 지난해에는 296개소의 특정관리 시설을 상·하반기에 일제조사를 실시하여 지정·관리하고 있으며, 유형별로 A등급 200개소, B등급 85개, C등급 11개소이며 D, E등급에 해당되는 시설은 없습니다.
- 재난방지시설을 위한 예산을 20,508백만원 확보하여 농업용수개발 정비 사업을 실시하였습니다.
- 재난관리자원의 비축을 위한 방재물자는 7개 종류, 의료시설 21개, 병원 병상수3,108개, 수용시설 67개소 10,002명을 수용할 수 있으며, 지진대피시설은 21개소 75,041명을 수용할 수 있습니다.
- 장비는 구조장비 5종 362대이며, 복구장비 9종 404대, 의료방역·재난현장 환경정비 장비는 5종 1,028대, 제설 장비 5종, 251대, 기타 7종 87대를 보유하고 있습니다.

사 천 시 공 보

제493호(5)

◦기술인력은 8개 분야 238명, 기능인력은 9개 분야 703명이 확보되어 있으며, 자원봉사단체는 의용소방대, 적십자 봉사대 등 3,009명의 인력자원이 있습니다.

◆ 「재난 및 안전관리 기본법」 제67조에 따른 재난관리 기금적립은 당해연도 확보기준액 520백만 원 전액 확보.

◦최근 5년간 평균 2,340백만 원보다 192만원 증가한 2,532백만 원이 적립되어 있습니다.

◦확보된 재난관리기금을 5년 평균 780백만 원 사용하였으며, 2016년도에 43건, 886백만 원을 재난예방 및 복구활동에 사용하였음.

◆ 「자연대책법」 제75조의 2에 따른 지역안전 진단결과 6등급으로 다소 위험에 가까우며, 지난해보다 4등급이 향상되어 재난발생시 국비추가 인센티브지원(1%)을 받았습니다.

◦(안전) 1등급/그룹 ‘가’ <----> 10등급/그룹 ‘마’ (위험)

◆ 그 밖에

◦기존 공공시설물 내진보강은 149시설 중 71개 시설에 대하여 내진성능 확보 또는 내진보강이 완료되어 48%의 내진율을 보이고 있으며, 2017년도 기존 공공시설물 내진보강대책을 수립하여 시설물 별로 소요예산을 확보, 효율적인 내진보강을 실시할 예정입니다.

사 천 시 공 보

제 493 호 (6)

◦ 국가의 재난대응 제고를 위하여 재난대응 안전한국훈련, 지진대피 훈련, 도 단위 민방위 대표훈련 등을 언론과 시홈페이지, 포스터, 전광판, SNS등에 홍보하였습니다.

◆ 이러한 전반적인 상황을 볼 때, 우리 시의 재난관리역량은 선제적 재난대응 조직 구축, 재해위험지구 정비사업, 지역안전도 진단, 재난안전기금 적립, 재난발생에 대비한 지역자율방재단 재난관리 교육·훈련 등은 우수하고, 지진대비 공공·사유 시설물에 대한 내진설계 등 추진실적은 저조한 것으로 나타났습니다.

◆ 사천시에서는 재난관리를 위하여 모든 행정력을 집중하여 「시민이 안전한」 사천시를 만들기 위하여 노력을 다 하겠습니다.

2. 재난관리 실태 세부 공시

① 전년도 재난의 발생 및 수습현황

일 시	재난(피해)원인	피해내용	복구내용	추진사항
'16. 10.3.~10.06.	제18호 태풍 "차바"	○ 공유시설 : 3건 ○ 사유시설 : 12건 - 선박 반파 7개소 - 농작물 등 5개소	응급복구	피해액 13,000천원
'16. 9. 13.	제16호태풍"말라카스"	○ 피해사항 없음	-	-
'16. 9. 01	제2호 태풍"남태운"	○ 피해사항 없음	-	-

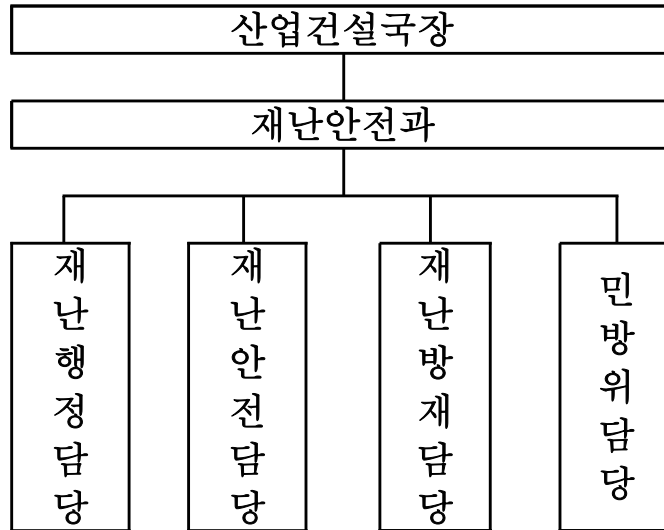
사 천 시 공 보

제 493 호 (7)

② 「재난 및 안전관리 기본법」 제25조의2제1항에 따른 재난예방 조치실적

(1) 재난에 대응할 조직의 구성 및 정비

가. 기구



나. 정원

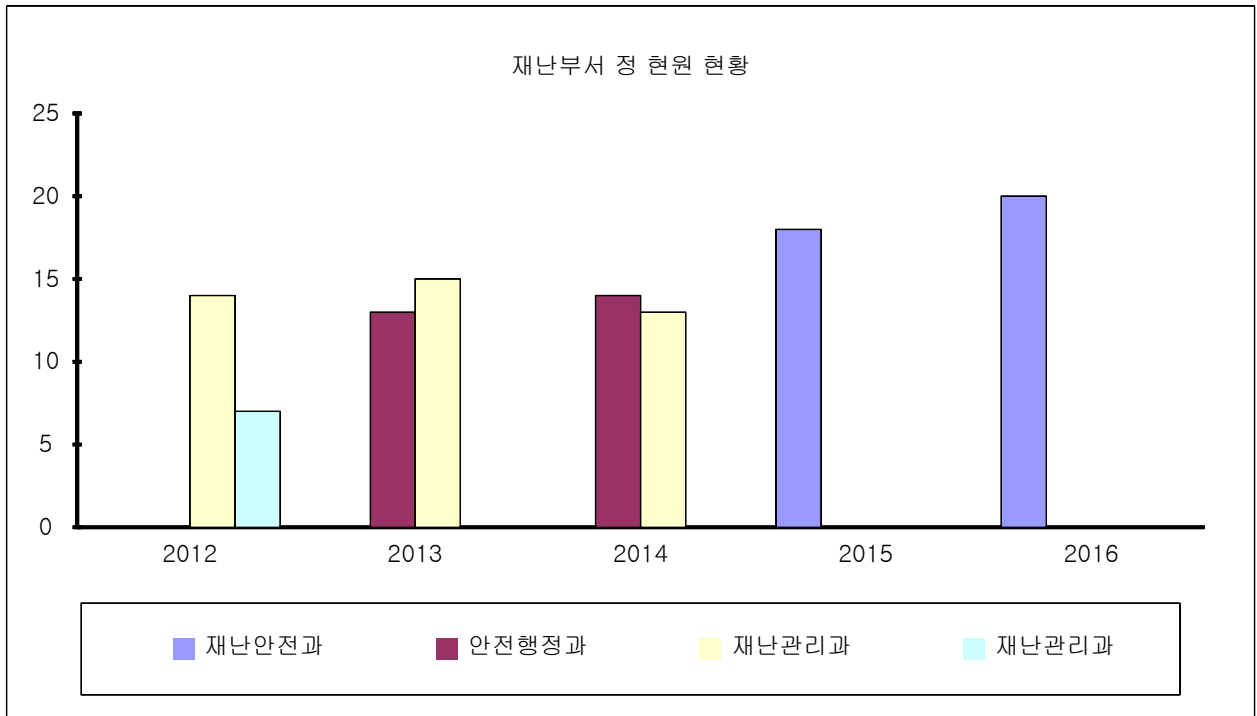
과 별	계	일 반 직							공무직	기타
		소계	4급	5급	6급	7급	8급	9급		
계	정원	20	20	1	1	5	5	3	5	청원 경찰 4명
	현원	20	20	1	1	5	6	4	3	

◇ 연도별 비교(도표, 그래프 등)

구 분		2012	2013	2014	2015	2016
계		21	28	27	18	20
재난안전과	일반직 현원	-	-	-	18	20
안전행정과	일반직 현원	-	13	14		
재난관리과	일반직 현원	14	15	13		
	가능직 현원	7	-	-		

사 천 시 공 보

제493호(8)



☞ 일반직 및 기능직 현인원의 증감원인

- 각종 사회재난·자연재난 등에 대응하기 위하여, 사천시에서는 2015년 10월에 지방방재안전직 2명을 채용하여 재난에 신속하고 효율적으로 대응하기 위하여 전문직을 보강하였으며, 지난해보다 2명 증원된 20명으로 2명이 증가하였음.

사 천 시 공 보

제 493 호 (9)

(2) 재난의 예측 및 정보전달체계의 구축

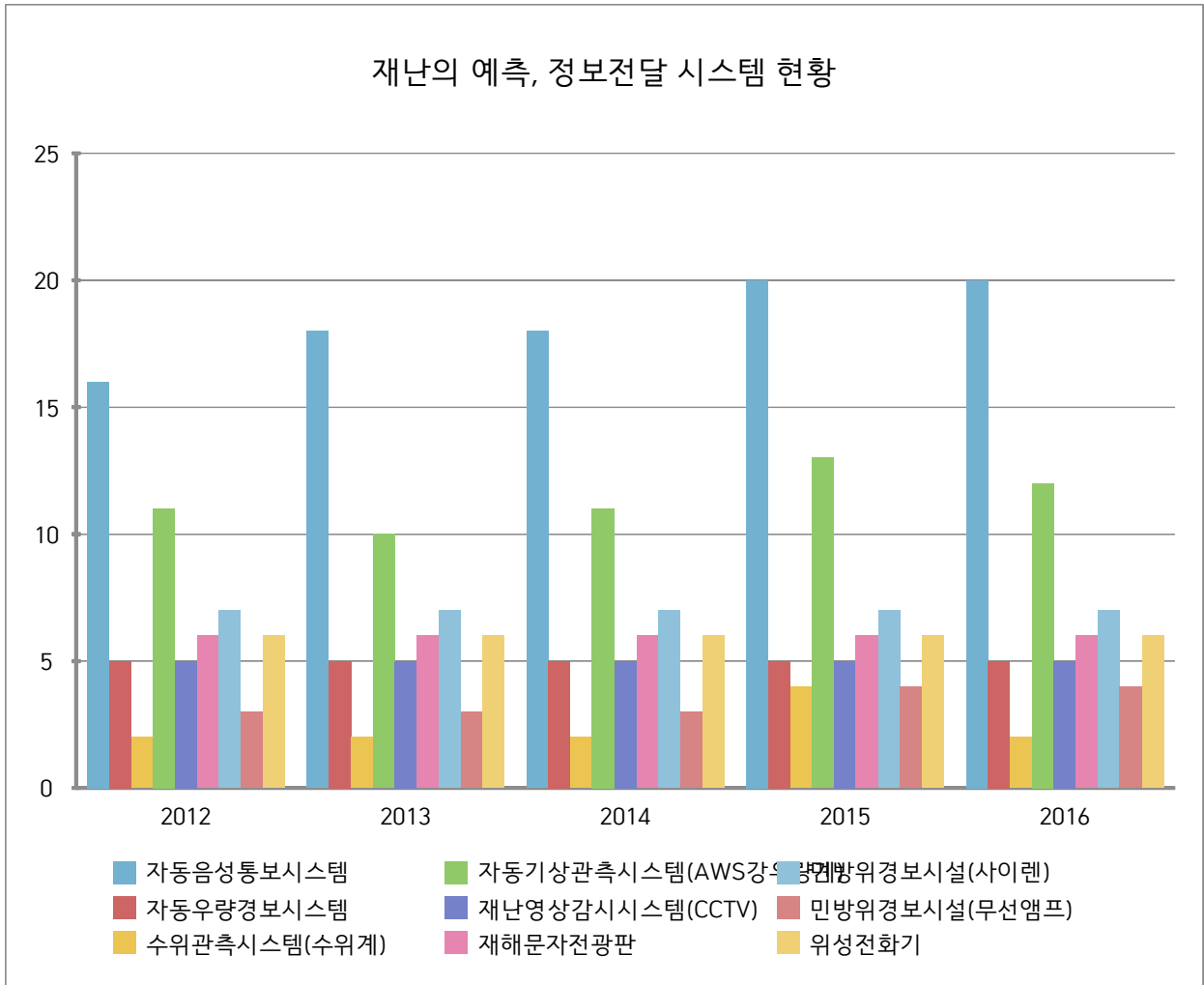
구 분	개소	설 치 장 소
계	67	
자동음성통보시스템	20	소곡·수청·능화·용소·우천·가산유원지, 하탑·서부시장, 삼천포유람선, 신수, 신도, 마도, 지도, 팔포(2), 구항만, 남일대해수욕장, 용두공원, 동서동, 신수도
자동우량경보시스템	5	상황실(2), 백천재(1), 백천계곡(2)
수위관측시스템(수위계)	2	대진교, 사천교
자동기상관측시스템(AWS, 강우량계)	12	정동, 용현, 사남, 축동, 곤양, 곤명, 서포, 벌용, 향촌, 남양, 신수출장소, 사천보건지소
재난영상감시시스템(CCTV)	5	동계제방, 가화제방, 문화원앞, 당천마을, 가산교
재해문자전광판	6	용소유원지, 남일대해수욕장, 백천계곡, 다솔사, 정동 수청마을, 팔포지구
민방위경보시설(사이렌)	7	사천읍, 사남면, 용현면, 곤양면, 동서공원, 벌용동, 남양동
민방위경보시설(무선앰프)	4	축동면, 중앙시장(선구동), 향촌동, 정동면
위성전화기	6	재난안전과

◆ 연도별 비교(도표, 그래프 등)

구 분	2012	2013	2014	2015	2016
계	61	62	63	70	67
자동음성통보시스템	16	18	18	20	20
자동우량경보시스템	5	5	5	5	5
수위관측시스템(수위계)	2	2	2	4	2
자동기상관측시스템(AWS, 강우량계)	11	10	11	13	12
재난영상감시시스템(CCTV)	5	5	5	5	5
재해문자전광판	6	6	6	6	6
민방위경보시설(사이렌)	7	7	7	7	7
민방위경보시설(무선앰프)	3	3	3	4	4
위성전화기	6	6	6	6	6

사 천 시 공 보

제493호(10)



☞ 자동기상관측시스템(AWS)설치 확대

- 재난 예경보시스템 구축 사업으로 258백만 원으로 농어촌지역 재난 경보·방송 장비확대 구축으로, 관내 주요 지점 기상관측 정보를 실시간 확인으로 재난 정보자료로 활용.

사 천 시 공 보

제 493 호 (11)

(3) 재난 발생에 대비한 교육·훈련과 재난관리에방에 관한 홍보 가. 방재담당공무원의 전문성(재난안전관련 분야) 교육실시

계		70과정	114	
기상 및 재난 예경보 업무 담당자 교육	1일	경상남도	1명	
통합재난안전정보체계 구축 지자체 권역별 사용자 교육	1일	국민안전처	5명	
겨울철 자연재난 대비 지대본 비상근무자 대상 교육	1일	국민안전처	1명	
재해예방 담당공무원 교육	1일	중앙민방위 방재교육원	1명	
지방자치단체 재해복구 담당공무원 실무교육	1일	소방방재청	1명	
방재담당 공무원 워크숍	2일	경상남도	1명	
문화재 안전관리교육	1일	한국소방안전협회(문화재청위탁)	1명	
상반기 공공일자리사업 안전교육	1일	사천시	1명	
하반기 산불방지교육	1일	사천시	2명	
유관기관 방재담당자 기상교육	1일	부산지방기상청	7명	
재난관리자원 실무담당자 권역별 교육	1일	경상남도	1명	
재해복구사업 조기복구 추진 교육	1일	국민안전처	1명	
지역자율방재단 직무능력 강화 교육	2일	국민안전처	1명	
전국LPG담당공무원교육 참석	2일	산업통상자원부	1명	
현장관찰단 역량강화과정(제4기)	1일	국민안전처	1명	
경상남도 기상종합 정보시스템 완료보고회	1일	경상남도	1명	
공공기관 소방안전관리자 강습교육	5일	한국소방안전협회	1명	
국가기반시설관리과정	3일	국가민방위 재난안전교육원	1명	
급경사지 관리시스템 사용자 교육	1일	국민안전처	1명	
대국민 기상교육 기상관측 표준화 과정	2일	한국기상 산업진흥원	1명	
댐·하천분야 재난안전관리 실무과정	2일	대전 K-water 교육원	1명	

사 천 시 공 보

제493호(12)

맞춤형 특수재난 안전관리 지원을 위한 권역별 설명회	1일	국민안전처	2명	
사전재해영향성검토 협의제도 및 재해지도 교육	1일	소방방재청	1명	
사전재해영향성검토과정	5일	중앙민방위방재교육원	1명	
산불대응관계관 과정	2일	산림교육원	1명	
산불방지 전문교육	1일	사천시	3명	
산불방지연찬회	3일	산림청	1명	
생활안전교육	1일	경상남도	2명	
선진예보시스템 활용 워크숍(클라우드 방재기상정보시스템 교육)	1일	부산지방기상청	1명	
소규모 위험시설 정비 중기계획 수립 지침 교육	1일	국민안전처	2명	
안전·재난·건설담당 공무원 워크숍	2일	경상남도	2명	
안전문화교육과정	2일	경상남도	1명	
안전의식제고를 위한 생활안전 교육	1일	경상남도	1명	
여름철 산사태 방지대책 교육	1일	경상남도	1명	
여름철 풍수해 대책 특별 순회교육	1일	경상남도	2명	
영남권 부단체장 재난안전 전문교육	1일	국가민방위재난안전교육원	1명	
자연재해위험개선지구 관리지침 교육	1일	국민안전처	2명	
재난 복구·구호·보험분야 지자체 담당공무원 교육	1일	국민안전처	1명	
재난개인대응수칙 스마트앱 교육	1일	사천시	1명	
재난관리 포털시스템 담당공무원 교육	1일	경상남도	3명	
재난관리실무과정	3일	경상남도	11명	
재난관리일반	5일	국도교통인재개발원	1명	

사 천 시 공 보

제493호(13)

재난관리자원 공동활용시스템 교육	1일	사천시	3명	
재난관리자원 공동활용시스템 실무자 교육	1일	국민안전처	2명	
재난관리자원 공동활용시스템 운영 보수교육	1일	국가민방위 재난안전교육원	1명	
재난대비 역량지원과정(산불재난)	3일	국가민방위 재난안전교육원	1명	
재난대비역량지원과정(유해화학물질 유출사고)	3일	국가민방위 재난안전교육원	1명	
재난대비역량지원과정(전력사고)	3일	국가민방위 재난안전교육원	1명	
재난대응수칙 스마트앱 교육	1일	사천시	5명	
재난상황관리전문과정	3일	국가민방위 재난안전교육원	1명	
재난자원관리실무과정	3일	국가민방위 재난안전교육원	1명	
재난지원금 담당자 업무연찬회	1일	경상남도	1명	
재해방지를 위한 침수흔적도 활성화방안 세미나	1일	국민안전처	1명	
저수지 상황보고 지연, 누락 관련 상황보고체계 개선방안에 대한 교육	1일	경상남도	1명	
적조대응 관계공무원 워크숍	2일	경상남도	2명	
제14회 가스안전관리정책 세미나	3일	산업통상자원부	1명	
제1기 저수지 댐 안전관리과정	5일	국가민방위 재난안전교육원	1명	
제1기 특정관리대상 시설과정	5일	국가민방위 재난안전교육원	1명	
제2기 재난안전관리책임자과정	2일	국가민방위 재난안전교육원	1명	
제3기NDMS-자연재난과정	3일	국가민방위 재난안전교육원	1명	
제3기 민방위관리자과정 교육	4일	국가민방위 재난안전교육원	1명	
제3기 사회재난관리실무 과정	4일	국가민방위 재난안전교육원	1명	
중앙부처 및 지자체 사회재난 복구담당 공무원 교육	1일	국민안전처	2명	

사 천 시 공 보

제493호(14)

중앙부처, 공공기관, 지자체 지진업무 담당 등 교육	1일	국민안전처	3명	
중앙합동조사단 및 지자체 복구담당 공무원 교육	1일	국민안전처	1명	
지역안전도 진단 교육	1일	국민안전처	1명	
지자체 지진업무 담당자 권역별 순회교육	1일	국민안전처	1명	
특정관리대상시설 권역별 담당자 직무교육	1일	국민안전처	3명	
특정관리대상시설점검실무과정	5일	국가민방위 재난안전교육원	1명	
풍수해저감종합계획 및 지역안전도 실무교육	1일	소방방재청	1명	

나. 지역자율방재단 재난관리 교육·훈련

일시	장소	참석인원	내 용	주관	비고
계		69명			
2016. 04. 18.	시청 민방위교육장	24	- 응급처치법 - 일반재난예방·예찰순찰 활동 등	사천시	
2016. 10. 14.	여수, 순천	45	- 여수 돌신해안 방재시설 - 급경사지 붕괴 위험지	사천시	

다. 재난관리에방을 위한 지역주민에 대한 교육·훈련

교육/훈련명	일시	장소	참석인원	내 용	주관
계			550		
화재사고 대비 훈련	2016. 5. 18.	곤양면	100	재난발생시 현장대피 훈련	곤양면
풍수해 대비 훈련	2016. 5. 19.	정동면	300	풍수해대비 훈련	사천시
긴급구조훈련	2016. 05. 20	사천읍	150	항공기 사고에 따른 대피 훈련	사천시 사천공항

사 천 시 공 보

제493호(15)

◇ 연도별 비교(도표, 그래프 등)

구 분	2012	2013	2014	2015	2016
계	1,447	1,398	554	831	733
방재담당공무원 전문성 교육	20	17	34	75	114
지역자율방재단 교육·훈련	27	31	31	93	69
지역주민교육·훈련	1,400	1,350	489	663	550

☞ 교육·훈련 참석인원 증감원인

- 재난 및 안전관리 기본법에서 필수교육일수를 법적으로 규정함에 따라 재난관련부서 근무자들의 전문성 강화 교육 확대 및 시민 및 지역자율방재단 교육·훈련 실시하여 재난발생시 사고수습 활동 지원을 위한 역량 제고.

라. 안전모니터봉사단 재난안전관리 교육·훈련/ 봉사단원 및 제보실적

◇ 교육·훈련 실적

일 시	장 소	참석인원	내 용	주관	비 고
계		87			
'16. 7. 21.	5층 재난안전상황실	42	안전문화운동 방법 및 개선	시민안전봉 사대	
'16. 11. 25	경남소방교육 훈련원	45	현장 안전교육장	사천시	

사 천 시 공 보

제493호(16)

◆ 제보·처리 실적

봉사단원(인원수)	제보실적(건)	처리실적(건)			비 고
		완료	진행	불가	
170	12	12			

마. 재난관리 관련 언론홍보

[현장홍보 실적(안전점검의 날 행사, 캠페인 등)]

연번	행사명	주요내용	행사일시	장소	참석인원	비고
	계				1,727	
1	1/4분기 안전점검의 날 행사	어린이안전문화 운동 합동캠페인 외 다수	1/4분기	용산초등학교 외 26개교	620	
2	2/4분기 안전 점검의 날 행사	여름철대비 물놀이시설 점검 등 외 다수	2/4분기	남양중학교 앞 외 17개소	337	
3	3/4분기 안전 점검의 날 행사	생활안전 점검 홍보, 소방시설 외 다수	3/4분기	삼천포종합시장 외 다수	449	
4	4/4분기 안전 점검의 날 행사	동절기화재 홍보 외 다수	4/4분기	완사종합시장 외 다수	321	

사 천 시 공 보

제 493 호 (17)

[언론 보도 및 기고실적(신문, 방송 등)]

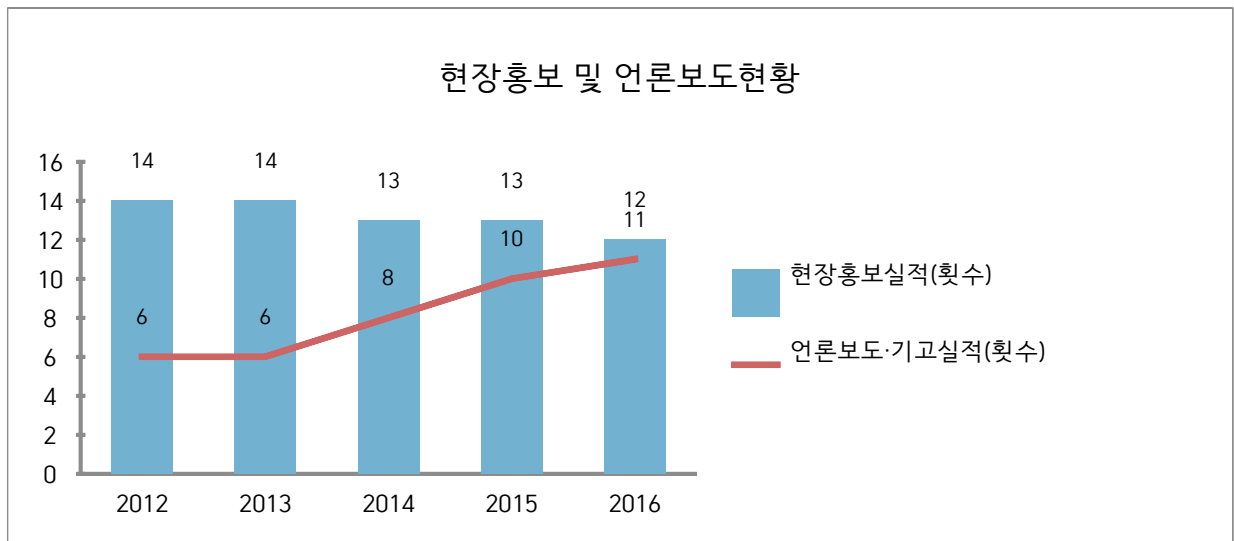
연번	기사제목	주요내용	보도일자	언론사	비고
1	동절기 대비 재난예방활동 전개	안전한 사천실현을 위하여 동절기대 비 유관기관별 상호 협력체계 구축	2016. 1. 27	아시아투데이 서경방송	
2	육군제8611-7부대와 재난대응협력 협약 체결	재난발생시 시민의 생명과 재산 피해 최소화를 위함	2016. 2. 19	뉴스웨이 경남일보	
3	어린이 안전문화운동 합동 캠페인	개학기 학교주변 안전점검 및 예방캠페인 실시	2016. 3. 9	포커스뉴스 다음뉴스 경남뉴스 아시아투데이 국제뉴스	
4	여름철 자연재난대비 피해 제로화에 행정력 집중	여름철 자연재난대비 성과소, 읍면동, 유관기관 등과 협업체계 구축	2016. 3. 24	뉴스웨이 산이일보 뉴스경남 경남도민일보	
5	스마트폰으로 편리하게 신고해 안전사고 예방	안전신문고 앱으로 각종재난신고 간편하고 신고	2016. 3. 23	뉴스사천 산동아일보	
6	재난관리실태 공개로 시민의 알권리 공개	2015년도 발생한 각종 재난현황과 관리에방 홍보 등14개 항목 공개	2016. 3. 27	뉴스메이커 아시아뉴스통신 뉴스웨이	
7	사천시, 재난대응 안전한국 풍수해대비훈련 실전방불	여름철 풍수해 대비 유관기관 합동훈련실시	2016. 5. 21	아침신문 사대일보 연합뉴스 뉴스메이커 경남일보	
8	사천시, 여름철 폭염대응체제 본격 돌입	시는 276개의 무더위쉼터를 지정 운영해 무더위에 취약한 취약계층 보호	2016. 6. 10	경남도민신문 뉴스경남 경남일보	
9	KAL서 을지연습 실제훈련 실시	을지연습 기간 중 적 미사일 공격에 따른 복합재난대응 훈련	2016. 8. 24	경남일보 경남도민신문	
10	지진대피 시범기관 선정훈련	9.12경주 지진에 대비하여 시청 등 공공청사 지진대비 훈련임.	2016. 10. 19	동양뉴스 아침신문 뉴스사천 경상뉴스	
11	자연재난 총력대응체제 돌입	겨울철 자연재난대책기간 중 협업부 서, 유관기관 담당자들의 대책회의	2016. 11. 17	경남도민신문 아시아뉴스통신 산이일보	

사 천 시 공 보

제493호(18)

◇ 연도별 비교(도표, 그래프 등)

구 분	2012	2013	2014	2015	2016
현장홍보실적(횟수)	14	14	13	13	12
언론보도·기고실적(횟수)	6	6	8	10	11



☞ 안전한 사천실현 홍보

- 시민과 함께하는 생활 속 안전문화 확산으로 재난 환경변화에 따른 능동적 대처를 위하여 매월4일 안전문화 캠페인 실시, 교육훈련 2회, 언론보도 11회 등으로 실시하였으며, 이와 관련한 내용을 언론에 보도하여 안전한 사천실현 홍보효과 거양.
- 각종 재해 및 재난에 사전대비 훈련의 중요성을 시민이 인식할 수 있도록 재난대비 훈련에 시민, 주부민방위대, 지역자율방재단원을 소집하여 지속적인 재난대비 교육 실시.

사 천 시 공 보

제 493 호 (19)

(4) 재난이 발생할 위험이 높은 분야에 대한 안전관리체계의 구축 및 안전관리규정의 제정

가. 안전관리체계의 구축

(가) 기본적인 안전관리체계

[안전관리기구의 기능]

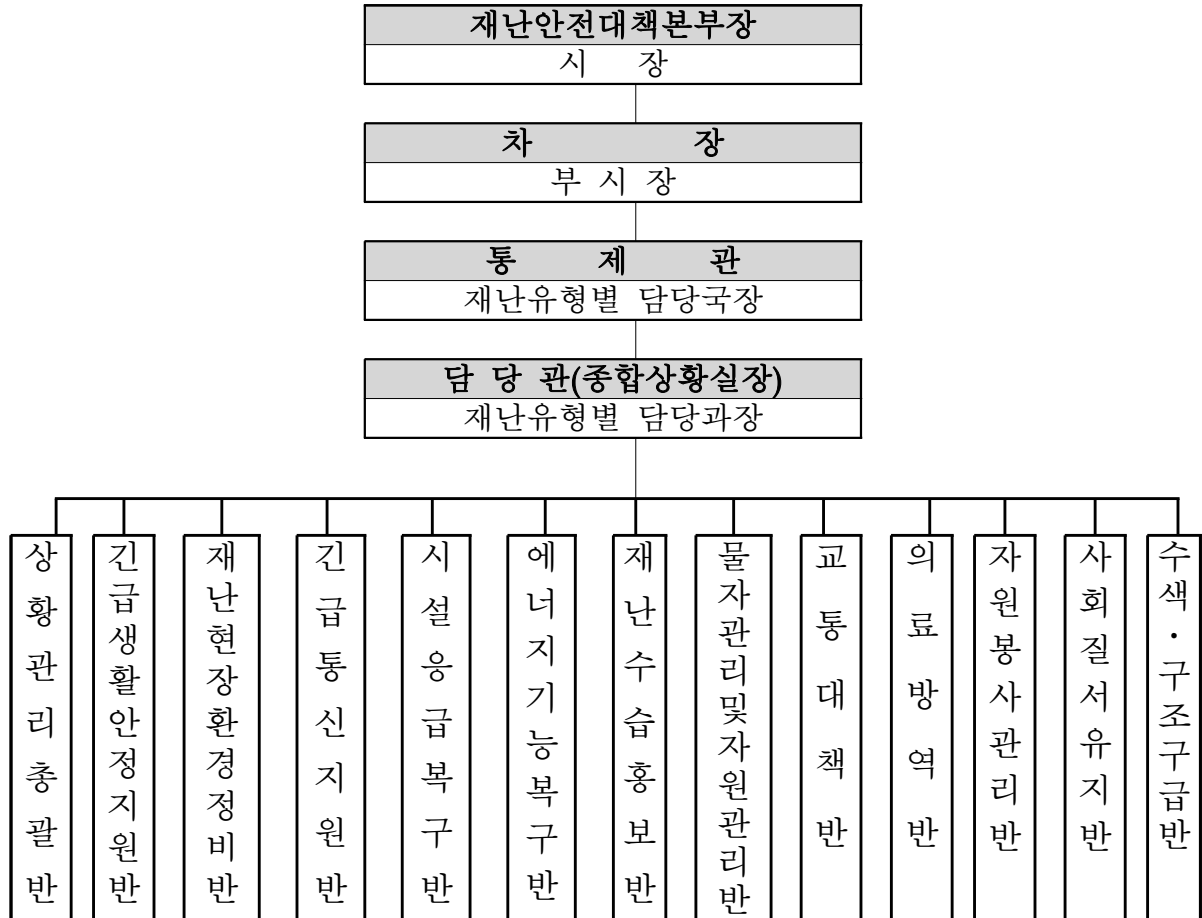
구 분	근 거	구 성	기 능
안전관리 위원회	『재난 및 안전관리기본법』 제11조	-위원장 : 시장 -위 원 : 13인	<ul style="list-style-type: none"> · 안전관리 정책의 심의 및 총괄조정 · 안전관리계획안 심의 · 안전관리업무의 협의·조정 · 다른 법령이나 조례에 따라 해당 지역위원회의 권한에 속하는 사항의 처리
안전관리 실무위원회	같은 법 제11조제3항	-위원장 : 부시장 -위 원 : 10인	<ul style="list-style-type: none"> · 지역축제의 안전관리계획 (재해대처계획) 심의
재난안전대책본부 (지역재난안전 대책본부)	같은 법 제16조	-지역본부장: 시장	<ul style="list-style-type: none"> · 자체 재난복구계획에 관한 사항 · 재난예방대책에 관한 사항 · 재난응급대책에 관한 사항 · 그 밖에 지역본부장이 필요하다고 인정하는 사항
재난안전상황실 설치·운영	같은 법 제18조		<ul style="list-style-type: none"> · 재난정보의 수집·전파, 상황 관리, 재난발생 시 초동조치 및 지휘
재난상황의 보고	같은 법 제20조		<ul style="list-style-type: none"> · 그 관할 구역에서 재난이 발생하거나 발생할 우려가 있으면 즉시 그 재난상황과 응급조치 및 수습내용 보고 · 시장 → 도지사 → 국민안전처 장관
재난 신고	같은 법 제19조		<ul style="list-style-type: none"> · 누구든지 재난의 발생이나 재난이 발생할 징후를 발견 하였을 때에는 즉시 신고 · 시장, 긴급 구조기관 그 밖의 관계 행정기관에 신고

사 천 시 공 보

제 493 호 (20)

[지역재난안전대책본부]

□ 조직



□ 재난관리기능의 임무 및 역할

- 상황관리 총괄 : 재난총괄담당 업무 수행(재난안전과)
 - * 타 기능에 대한 상황관리 총괄 및 상호협력을 위한 지원 사항 등 파악
- 긴급생활 안정지원 : 피해주민 생활안정에 필요한 단기대책 지원 및 이재민구호 등 피해주민 불편사항 해소 긴급대책 지원(주민생활지원과)
 - * 인명피해(사망·부상·실종), 사유시설 피해 상황관리 제외
- 재난현장 환경정비 : 유해화학물질, 쓰레기 등 수거·처리 지원 (환경위생과, 해양수산과, 환경사업소)
 - * 환경 분야 공공·사유시설 피해 상황관리 총괄 및 긴급(임시) 환경정비 지원

사 천 시 공 보

제 493 호(21)

- 긴급 통신지원 : 통신두절지역 통신시설 기반 복구(정보통신과)
 - * 통신분야 공공·사유시설 피해 상황관리 총괄 및 긴급(임시) 통신 지원
- 시설 응급복구 : 공공·사유시설 응급복구 지원(해당부서)
 - * 공공·사유시설(환경·통신·에너지·교통시설 제외) 피해현황 및 응급복구 상황 총괄
- 에너지 기능복구: 가스·전기·유류 등 국민생활 밀착형 피해시설기능 회복 지원
(투자유치과)
 - * 에너지분야 공공·사유시설 피해 상황관리 총괄 및 긴급(임시) 에너지 지원
- 재난수습 홍보 : 재난대처·수습과 관련한 각종 정보 배포·조정
(공보감사담당관)
 - * 타 기능에 대한 사회적 이슈 등 언론사항 총괄관리 및 지원
- 물자관리 및 자원지원 : 국가 재난물자계획 관리, 지원 및 적정상태 유지
(재난안전과)
 - * 타 기능에 대한 물자·자원(장비·자재·시설) 지원 총괄관리
- 교통대책 : 육상(육로, 항공), 해상 교통수단 지원(교통행정과)
 - * 교통분야 공공·사유시설 피해 상황관리 총괄 및 긴급(임시) 수송 지원
- 의료·방역 : 재난지역 공중보건서비스 지원(보건행정과)
 - * 의료·방역분야 공공·사유시설 피해 상황관리 총괄 및 긴급(임시) 의료 지원
- 자원봉사 관리 : 재난지역 자원봉사 지원 및 관리(주민생활지원과)
 - * 타 기능에 대한 인력(민·관·군) 지원 총괄관
- 사회질서 유지 : 재난지역 사회질서 유지 및 교통관리(사천경찰서)
 - * 교통, 범죄, 현장통제, 안전관리, 주민보호(대피 등) 등 경찰총괄관리
- 수색·구조·구급 : 재난지역 구조·구급 지원(사천소방서)
 - * 인명구조, 응급처치, 응급운송 및 사망·실종자 수색 등 소방총괄관리

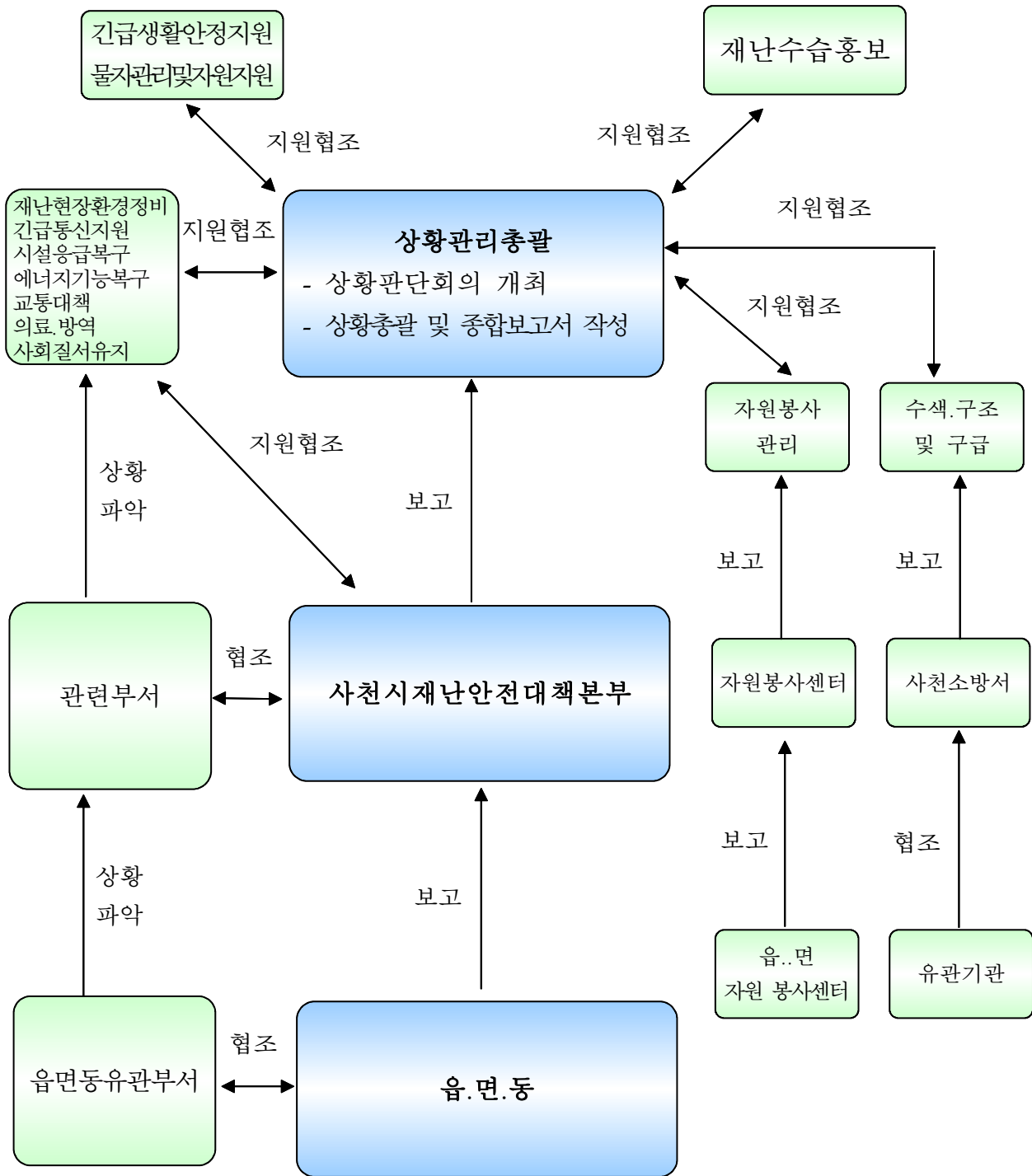
사 천 시 공 보

제 493 호 (22)

(나) 주요재난별 안전관리체계

[풍수해 재난]

○ 상황체계도



사 천 시 공 보

제493호(23)

○ 기관별 임무 및 역할

기 관 별	임 무 및 역 할
<p>사천시 재난안전대책본부</p>	<ol style="list-style-type: none"> ① 태풍 기상정보 및 진행상황 전파보고 ② 상황판단회의 개최(위기경보 발령) - 종합상황실장 ③ 위기(재난)상황 전파 및 대국민 행동요령 홍보 ④ 재난안전대책본부 운영 ⑤ 유관기관 및 지자체 비상근무 실시 요청·지시 ⑥ 위험·취약 시설물 점검 및 초동 복구 작업 준비 지시 ⑦ 응급구호 및 이재민 수용 준비 지시 ⑧ 긴급구조기관 비상근무체제 확립 지시 ⑨ 피해지역 현지상황 및 진행상황 파악 ⑩ 사천시재난안전대책본부회의 개최 ⑪ 긴급구조통제단 구성 및 운영 ⑫ 피해상황 파악 및 집계 ⑬ 응급복구 및 2차 피해우려지역 긴급조치 지시 ⑭ 유관기관 및 민간단체 인력·장비 지원 협조 요청 ⑮ 응급복구 현황 파악 및 최종 피해현황 파악
<p>재난안전과</p>	<ol style="list-style-type: none"> ① 태풍대비 소관시설물 사전점검·확인 ② 비상연락망 구축 및 비상근무태세 유지 ③ 읍·면·동 및 유관기관별 유기적인 협조체계 구축시행 ④ 인명피해 예방 및 교통통제 지시 ⑤ 소관 피해시설 조사 및 응급복구대책 수립·시행 ⑥ 신속한 응급복구 대응체제 구축여부 확인
<p>공보감사 담당관</p>	<ol style="list-style-type: none"> ① 대중매체를 통한 재해 예경보 발령사항 등 재난방송국민행동요령 전파, 대국민 홍보지원 ② 민심안정, 재난수습·복구활동 국민 참여 유도, 보도자료 작성 배포 및 재난현장 등 언론보도지원 ③ 재난상황 언론 브리핑 지원 ④ 특별지시사항 이행실태 점검 및 지도 ⑤ 상황근무자 복무단속

사 천 시 공 보

제 493 호 (24)

투자유치과	<ul style="list-style-type: none"> ① 전력시설의 원활한 가동지원을 위한 재난대비 안전점검 ② 전력, 가스, 석유시설의 공급중단대비 대책 수립 ③ 주민생활 편의시설(Life-Line) 조기복구를 위한 유관기관 협조체계구축 ④ 전기, 가스 지원 조치
정보통신과	<ul style="list-style-type: none"> ① 재난발생지역의 응급통신대책 및 복구계획수립 ② 재난지역 지휘통제를 위한 긴급 통신망 확보 ③ 통신두절 대비 전송선로 및 연락수단의 다원화 대책강구
교통행정과 도로과	<ul style="list-style-type: none"> ① 도로시설물 피해예방대책 수립·추진 ② 도로·철도두절 상황파악 및 응급복구실시 ③ 재난지역 교통소통 대책 추진 ④ 교통상황 안내 및 홍보, 긴급수송 운송대책 강구 ⑤ 태풍·호우로 인한 교통두절시 교통소통 대책
기술지원과	<ul style="list-style-type: none"> ① 농업재해 상황실운영 및 피해상황 파악보고 ② 농경지 및 농작물의 보호와 관리 및 피해예방대책 추진 ③ 비닐하우스, 특용작물시설 등 농림시설 보호대책 조치 ④ 표준규격 및 그 이상의 설계 강도 농림시설 설치 지도 ⑤ 태풍시 대처방법 홍보 및 교육, 농작물 복구계획수립 추진
건설수도과	<ul style="list-style-type: none"> ① 수리시설물 관리책임자 현장배치 및 점검 등 관리강화 ② 저수지 및 양수장시설, 배수문 이상 유무 확인 점검 정비 ③ 용배수로 정비 및 사면붕괴 등 피해예방대책 수립추진 ④ 상수도 시설 등의 재해대책 강구 ⑤ 비상시 먹는 물 공급대책, 이재민 식수공급 등 급수계획 수립
해양수산과 환경사업소	<ul style="list-style-type: none"> ① 재해쓰레기 수거 및 폐기물 처리계획 수립 ② 태풍 피해지역 폐기물 불법투기 감시 강화
녹지공원과	<ul style="list-style-type: none"> ① 산림휴양시설 배수로 설치 및 휴양객 대피계획 ② 산사태 취약지역 및 임도피해우려지역 등에 예찰강화 ③ 산사태 위험지 예측정보제공 및 관리 ④ 산사태 위험지 및 취약시설 등 산림재해 예방대책 마련 ⑤ 산지개발지역, 절개지 등에 토사유실 방지조치 ⑥ 산사태 발생이 접수되었을 때 신속한 복구지원 조치

사 천 시 공 보

제 493 호 (25)

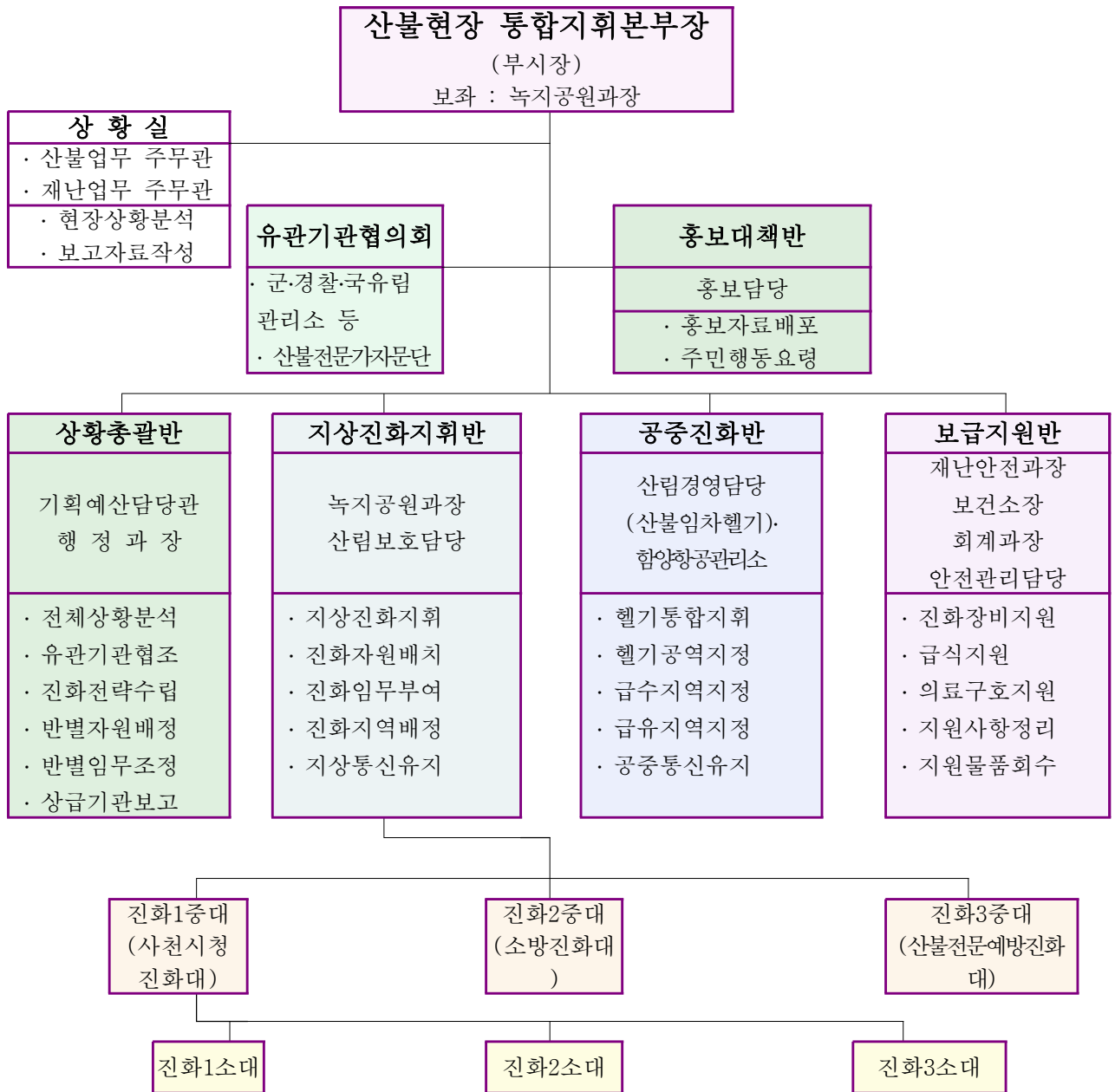
농축산과	<ul style="list-style-type: none"> ① 축산시설 피해예방 및 가축보호 대책 추진 ② 무허가 시설 집중계도 및 가축재해보험 등 가입유도 ③ 가축전염병 방역대책 추진, 축산분뇨처리시설 운영실태 점검
해양수산과	<ul style="list-style-type: none"> ① 소규모 어항시설 안전여부, 내수면 증양식시설 안전점검 ② 수산 증양식시설 및 생물보호 경감대책, 어장 표준설계규격 이행 철저 지도 ③ 선박 피해현황 파악 및 조치상황 점검 ④ 해양경찰 등 유관기관 협조체계 구축
주민생활 지원과	<ul style="list-style-type: none"> ① 이재민 수용시설 및 재난구호 비축물자관리, 점검, 지원 ② 이재민구호센터 운영 및 임시주거시설 관리, 지원 ③ 봉사요원(적십자 봉사대)과 유관기관 협조체계 구축
보 건 소	<ul style="list-style-type: none"> ① 재난지역 기동의료반 편성·운영으로 진료 및 방역활동 지원 ② 사상자 신속한 처치 및 이송 ③ 이재민 대피시설 긴급의료지원 및 재난지역 방역 조치 ④ 전염병 등 질병확산 방지대책 수립·추진 및 지역거점병원, 치료제 등 자원 확보
진주기상대	<ul style="list-style-type: none"> ① 기상특보, 예보, 예측정보 신속전파, 상환판단회의 기상상황설명 (요청시)
사천교육 지원청	<ul style="list-style-type: none"> ① 학교 휴업, 등교시간조정, 단축수업 등 응급수업대책 및 학생안전 대책추진 ② 이재민 수용시설 지정학교 운영 및 이재민 수용 ③ 학교피해시설 현황 파악 및 복구조치
군부대 (육군제8962 부대4대대)	<ul style="list-style-type: none"> ① 응급복구 군부대 인력·장비 동원 준비·지원 ② 군부대 주변도로 개설 실시 ③ 교통두절 및 고립 시 헬기 등 가용수단을 활용한 구조 지원
사천경찰서	<ul style="list-style-type: none"> ① 상습침수구간, 피해(예상)지역 등 교통통제 및 교통흐름 조정 ② 피해지역 치안 유지 및 범죄예방 ③ 군부대, 소방서, 자치단체 등 유관기관 협조체계 구축시행
사천소방서	<ul style="list-style-type: none"> ① 긴급구조대책 수립·조정 ② 긴급구조 및 구급업무 총괄지휘·통제 ③ 긴급구조 현장 활동계획 집행

사 천 시 공 보

제 493 호 (26)

[대형산불재난]

○ 현장지휘 구성체계도



- 진화중대는 - 3개 소대를 기준으로 편제(100명 내외)
- 진화소대는 - 3개진화조로 편제(30명 내외)
- 진화조는 - 10명 내외의 진화대원으로 편제
- 소방은 기존 조직 체계를 유지하면서 자원대기소등 별도 설치 운영
- ※ 위 편제기준에 의거 상황별 실정에 맞게 탄력적으로 편제, 진화 인력 확보

사 천 시 공 보

제 493 호 (27)

1) 기관별 임무 및 역할

기 관 별	임 무 및 역 할
읍면동	<ul style="list-style-type: none"> ○ 읍·면·동장 : 유관기관 협조요청 및 민방위대, 읍면진화대, 라동진화대 동원 출동, 인근 읍면동 지원요청 ○ 보 고 : 사천시 산불방지대책본부 상황실 ○ 특별진화대장 : 특별진화대 인솔 출동
사천시	<ul style="list-style-type: none"> ○ 전 직원 비상소집 ○ 전문, 지상, 특별진화대 등 출동조치 ○ 산불상황에 따른 등급별 기준에 의거 대응 조치 ○ 경찰, 군부대 등 유관기관 협조요청 ○ 기동차량, 진화도구 동원 명령 및 출동직원 인솔 현장출동 ○ 현지 지휘본부에서 진화지휘 ○ 도 대책본부상황실과 보고체제 유지 ○ 현장상황에 따라 헬기지원 요청 및 현지 인력, 장비 동원 ○ 진화대 재편성 및 뒷불감시 책임자 지정 ○ 지역재난방지 차원에서 유관기관, 단체 등 산불방지협의회 개최 정례화 ○ 각 지역 유관기관 단체의 협조사항 면밀히 파악 공동대처 ○ 책임구역 순산 공휴일 산불조심 캠페인실시 협조 등
경찰서	<ul style="list-style-type: none"> ○ 산불가해자 특히 방화혐의자 검거 및 검거사항 적극홍보 ○ 산불발생시 경찰장비(헬기 등)지원 및 교통통제 등 ○ 무단입산자 단속 및 범법자 색출 협조 ○ 경찰서, 시·군간 산불방지 협조체제 유지 강화 ○ 지·파출소 및 도서, 오지, 초소근무자에 대한 산불조심계도 및 신속 진화지도 ○ 순찰차를 이용 방화우려지, 산불 취약지 야간순찰 협조
교육청	<ul style="list-style-type: none"> ○ 각 급 학교를 통한 산불조심 계도 교육 ○ 어린이 불장난 금지 지도교육 및 학생을 통한 학부모 산불조심 계도 ○ 각 급 학교에 어린이 불장난 금지에 대한 주의공문 시달 및 수시 지도(주민계도 활동 등) ○ 중고생 산림연접지 산불요인 제거사업 봉사활동 인정

사 천 시 공 보

제 493 호(28)

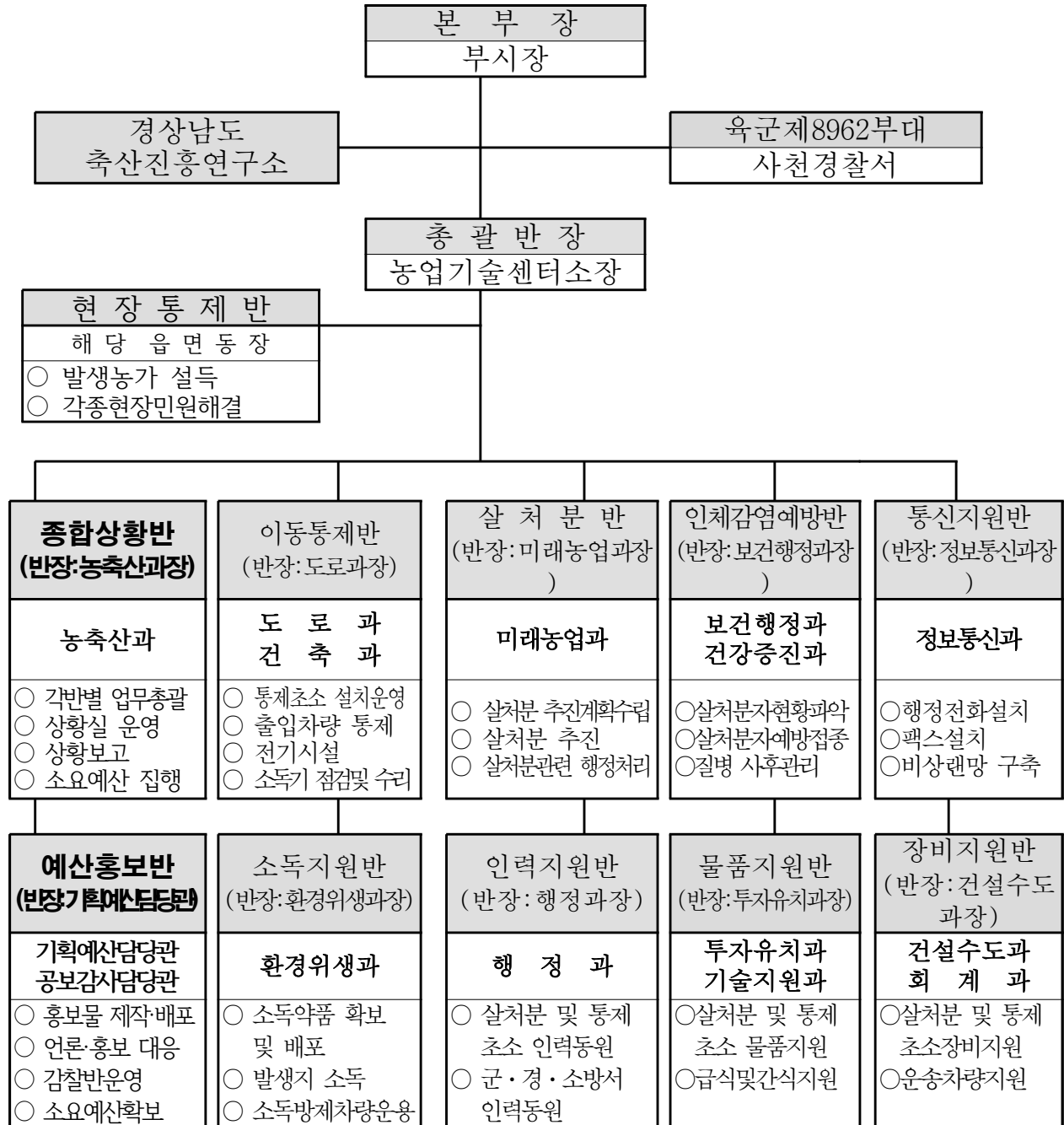
군부대	<ul style="list-style-type: none"> ○ 산불예방활동 적극 지원 ○ 군 헬기 등 장비와 병력(예비군포함) 동원 진화지원 ○ 군 주도 작전지역 산불 자체예방 및 책임 진화 ○ 군 항공기 운행 중 발견된 산불은 가까운 관제탑을 통하여 관할서 연락 ○ 사격장 주변 방화선설치 및 보수 등 예방대책 강구 ○ 사격훈련중 산불발생시 조기진화 및 부대장 책임 진화 ○ 군 작전 관련 산불피해 배상(보상) 철저 이행 ○ 산불위험 기간 중 사격훈련 중지(2~4월) ○ 산불피해에 대한 배상책임 사전 주지
진주기상대	<ul style="list-style-type: none"> ○ 기상관측상황 통보협조 ○ 기상예보시 산불위험주의 안내 및 주간 기상개황(예보) 통보
우 체 국	<ul style="list-style-type: none"> ○ 고지대 소재 통신중계소 등에서 발견한 산불 인근 기관에 통보 ○ 집배원의 산불예방 신고 및 산불조심 계도
산림조합	<ul style="list-style-type: none"> ○ 조합 임직원 및 리 산림계원을 산불감시 및 진화대원으로 조직 ○ 자율 윤번 순찰 및 진화 유도
한려해상 관리사무소	<ul style="list-style-type: none"> ○ 공원관리사무소 자체 산불진화대 조직 및 진화장비 확보 ○ 입산통제구역 지정 및 등산로 조정시 소재 해당시군과 사전 협의 ○ 산불계도 홍보물(깃발, 현수막, 안내판 등) 집중 설치 ○ 공원구역 내 취약지 감시원 집중배치 ○ 입장권에 “산불조심” 계도문 삽입 및 앰프방송 ○ 공원 구역 내 산불의 책임진화체제 강구(공원, 인접 시·군 및 국유림 관리소에 유기적인 협조체제 유지)
함양국유림 관리소	<ul style="list-style-type: none"> ○ 산림청소관 국유림 내 산불예방 및 진화전담 ○ 산불예방 및 진화활동 시 유관기관과 긴밀한 상호 협조체제 유지 ○ 입산통제구역 지정 및 등산로 조정 시 소재 해당시군과 사전 협의
한국전력공사 경남지사	<ul style="list-style-type: none"> ○ 고압선에 의한 산불발생 차단 및 산불발견 신고 ○ 산불통합지원본부 현장 전력 공급 협조
KT 지역별 지사	<ul style="list-style-type: none"> ○ 산불통합지원본부 현장 유무선 통신 협조 ○ 산불발견 신고 및 산불조심 계도
운수 및 관광회사	<ul style="list-style-type: none"> ○ 고속, 관광, 시외버스 차내 및 대합실 방송이용 산불조심 계도 ○ 운행중인 차에서 담뱃불을 버리지 않도록 계도 ○ 운행중 발견된 산불은 가까운 관공서에 통보
각급 산악회	<ul style="list-style-type: none"> ○ 등산 시 산불조심에 대한 입산자 계도 및 신고·진화지원

사 천 시 공 보

제 493 호 (29)

[악성가축전염병 발생]

○ 현장방역 실무체계도



※ 근무시간

▶ 각반 1일 3명씩 운영(반장1, 반원2) 24시간 근무 8:30부터 익일 8:30

※ 상황유지 및 보고 : 각반별 반장은 매일상황을 8:30까지 본부장 보고

사 천 시 공 보

제493호(30)

○ 가축질병방역대책본부 반별 임무

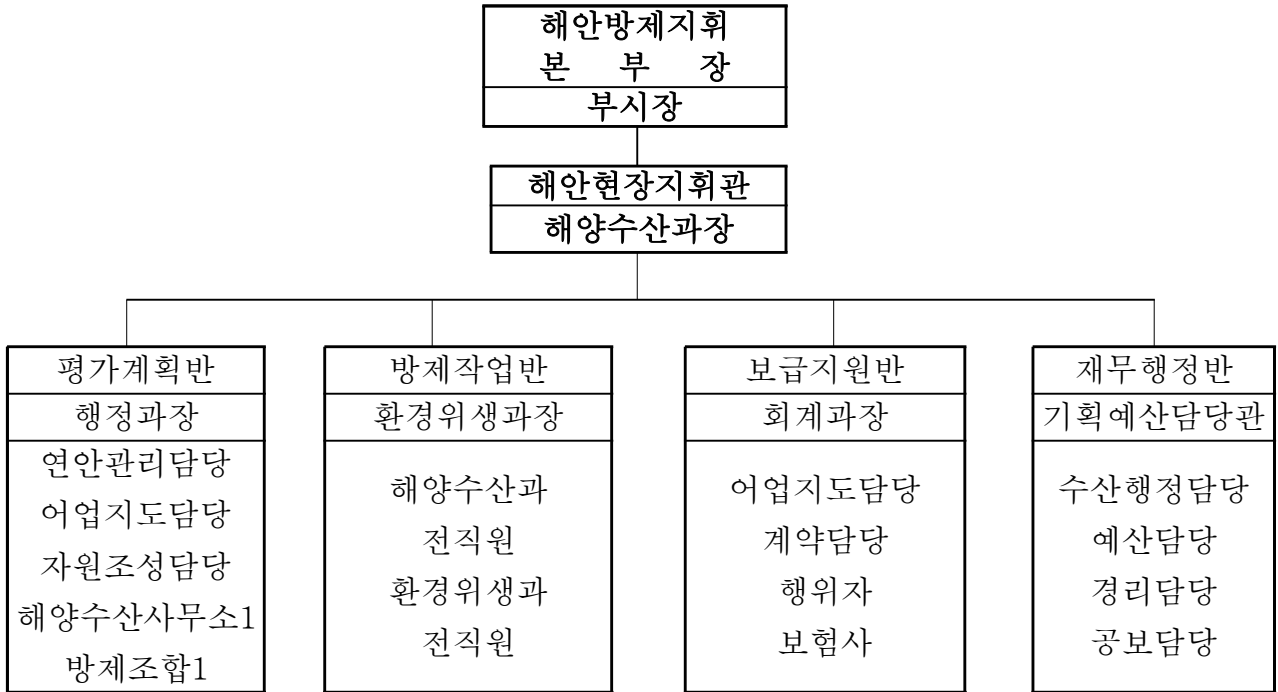
반 별	임 무
종합상황반	<ul style="list-style-type: none"> ○ 행정업무 총괄 및 관계기관 협조 (경남도, 축산진흥연구소, 농림축산검역본부, 농식품부 등) ○ 방역지대 설정 및 출입 등 이동에 관한 원칙 설정 ○ 발생상황별 대체요령 결정 상황전파 ○ 격리조치 및 이동제한 등 방역조치위반사항 적발조치 ○ 각반의 방역업무 조정 및 강제폐기 살처분 매몰지 현장지휘 ○ 소요예산 집행 ○ 종합상황보고(일일보고 등 각종보고)
이동통제반	<ul style="list-style-type: none"> ○ 군인, 경찰, 소방서등 인력지원 요청 및 협조체제 유지 ○ 각 통제소 상황유지 및 보고 ○ 출입차량 통제 ○ 통제초소 설치 및 운영(컨테이너, 소독기, 그 외 비품) ○ 전기시설 설치, 소독기 점검 및 수리
살처분지원반	<ul style="list-style-type: none"> ○ 살처분 매몰 작업 실시 ○ 살처분 작업에 소요되는 장비, 기자재 등 수급 ○ 살처분 소요인력 파악 및 관리 ○ 살처분에 따른 행정처리(살처분 명령 등)
예산·홍보반	<ul style="list-style-type: none"> ○ 소요예산 확보 ○ 언론기관(방송, 신문 등) 정보 총괄 ○ 농가 및 관련단체 홍보물 제작 배포 ○ 소비위축에 대비한 활성화 방안 계획 및 추진 ○ 농가, 단체 교육실시, 감찰반 운영
소독지원반	<ul style="list-style-type: none"> ○ 소독방제차량운용 ○ 살처분 농가 및 주변농가 소독 실시 ○ 소독약품 확보 및 배포
통신반	<ul style="list-style-type: none"> ○ 전화기 설치, 수리 ○ 팩스설치, 비상랜망 구축
물품지원반	<ul style="list-style-type: none"> ○ 살처분 작업에 따른 자재 운송지원 ○ 통제초소 소독약 및 비품지원, 급식 및 간식지원 ○ 각 지원반 운영에 필요한 자재 및 비품지원
장비지원반	<ul style="list-style-type: none"> ○ 매몰가축운반차량 지원, 이동차량 지원 ○ 포크레인, 스키드로더 지원 ○ 컨테이너, 이동식 화장실 (초소 근무조)
인력지원반	<ul style="list-style-type: none"> ○ 살처분 및 통제초소 운영에 따른 인력계획 수립 및 지원 ○ 군경소방서 인력지원 요청
인체감염예방반	<ul style="list-style-type: none"> ○ 살처분 투입인원 교육 및 예방접종 실시 ○ 인체감염대상자 파악 및 조치 ○ 인체감염 사후관리

사 천 시 공 보

제 493 호 (31)

[대규모 해양오염]

○ 현장 실무체계도



○ 반별 임무와 역할

반별	임무
방제작업반	<ul style="list-style-type: none"> ▫ 해안방제세력 총괄 행동조치 ▫ 해안방제 상황 도청 보고 및 관계기관 전파 ▫ 해안현장 지휘소장이 방제 조치한 사항을 평가계획반에 통보 ▫ 관계기관, 단·업체 협조 및 지원 요청 ▫ 오염상황 및 해안방제 조치사항을 시차별로 기록 유지 ▫ VIP 등 귀빈 방문에 대비한 상황보고 브리핑 준비 ▫ 지역방제대책협의회 및 관계기관, 단·업체 협조지원체제 확립 ▫ 해양경찰청 방제대책본부와 상황유지 및 정보교환 ▫ 자원봉사자 작업배치 ▫ 해안오염 상황도 작성 보고 ▫ 주민동향 파악 ▫ 해당 처리업무의 각 대책반 통보

사 천 시 공 보

제 493 호 (32)

<p>평 가 계 획 반</p>	<ul style="list-style-type: none"> ▫ 해양경찰청 방제대책본부와 지원 협조체제 유지 ▫ 해안특성에 적합한 방제방법 등 검토시행 ▫ 방제세력 해안방제구역 설정 및 방제방법 선정 제시 등 방제계획 수립 ▫ 방제기술지원단 사고현장 지원 검토 및 자문요청 ▫ 유출유 표착상태 및 해안방제 진척상황에 따른 적정한 방제작업 검토 시행 ▫ 해안방제지역의 교통 통제
<p>보 급 지 원 반</p>	<ul style="list-style-type: none"> ▫ 방제장비, 중장비, 기자재, 연료, 주.부식, 위생용 소모품 등의 동원·보급·지원 총괄 관리 ▫ 필요시 현장 보급지원반 및 방제기자재 임시 보급소 설치 ▫ 장비, 기자재의 수습상황을 기록 유지하고, 부족이 예상되는 물품 확보 ▫ 수거된 폐유, 폐기물의 임시저장소 설치 및 최종처리 적법여부 지도·감독 ▫ 자원봉사자 접수 및 관리 ▫ 해당 처리업무의 각 대책반 통보
<p>재 무 행 정 반</p>	<ul style="list-style-type: none"> ▫ 지방예산의 방제자금 확보 및 집행 ▫ 현장 방제활동상황 촬영(비디오, 디지털 카메라) ▫ 보도자료 작성배부 및 보도내용 녹취, 스크랩 ▫ 오보 및 비난보도사항 진상파악 시정 ▫ 기자실 운영 등 취재 편의 제공 ▫ 해안방제지휘본부의 사무실 운영, 방제조치 요원의 후생 등 행정지원 ▫ 자원봉사자의 방제작업 배치 및 숙식 등 총괄 관리 ▫ VIP 및 내빈 안내 등 의전담당 ▫ 인터넷 홈페이지에 보도자료와 해안방제상황 실시간 업데이트 ▫ 해안오염상황도 작성 및 해안방제상황판 기록 유지 ▫ 보험가입현황 및 선주 보상능력 파악 ▫ 해당 처리업무의 각 대책반 통보

사 천 시 공 보

제 493 호 (33)

나. 안전관리규정의 제정

건명(규정명칭)	주요내용	제정일자	비고
사천시 재난안전대책본부 운영 조례	재난안전대책본부의 구성·운영 및 상황관리에 필요한 사항 규정	1997.01.08	
사천시 재난관리기금 운용 및 관리 조례	사천시 재난관리기금의 효율적인 운용 관리에 필요한 사항 규정	1998.05.27	
사천시 안전관리위원회 운영 조례	안전관리 정책의 심의 및 총괄조정	2004.10.05	
사천시 안전관리자문단 구성 및 운영에 관한 조례	안전관리계획, 분야별 안전대책 수립 등에 관한 사항 등	2005.06.07	
사천시 인명해심위원회 운영 규칙	자연재난에 의한 인명피해 여부에 대한 심의 및 총괄조정	2005.10.25	
사천시 건축물관리자의 제설 및 제빙책임에 관한 조례	건축물 관리자의 구체적인 제설·제빙 책임범위 등 규정	2006.02.03	
사전재해영향성검토위원회 운영조례	사전재해영향성검토위원회 구성·운영에 관하여 필요한 사항 규정	2006.02.03	
지역자율방재단 운영 등에 관한 조례	사천시 지역 자율방재단 조직 및 운영에 관한 규정	2006.02.03	
사천시 재난 예경보 운영 규정	재난 예경보에 관하여 필요한 사항 규정	2006.06.30	
사천시 지진피해시설물 위험도평가단구성 및 운영에 관한 조례	시설물의 추가 붕괴 등으로 생기는 2차 피해를 방지하고 국민의 안전을 확보하기 위하여 지진피해 시설물 위험도 평가단 구성·운영 등에 필요한 사항 규정	2013.03.29	
사천시 여름철 물놀이 안전관리조례	여름철 물놀이이로부터의 안전 확보 및 주민안전의식 고취	2014.2.26	
사천시 재난현장 통합지휘소 설치·운영조례	재난현장을 총괄·지휘하기 위하여 설치·운영하는 사항 규정	2014.2.26	
사천시 어린이놀이시설 안전관리조례	어린이 놀이시설의 효율적인 안전관리와 유지 등에 필요한 사항을 규정	2015.12.3	

사 천 시 공 보

제 493 호 (34)

(5) 「재난 및 안전관리 기본법」 제26조에 따라 지정된 국가 기반시설의 관리

시설 유형	시설명	시설현황	관리주체	지정일자	조치한 사항	비고
	해	당	없	음		

※ 관리기관에 관계없이 관할지역에 있는 국가기반시설에 대하여 공시

(6) 특정관리대상시설 등의 지정·관리 및 정비

가. 특정관리대상시설 등 지정·관리

[유형별]

총계	시 설 물				건 축 물				
	소계	도로 시설	유원 시설	토목 공사장	소계	공공업무 시설	아파트	중소형 건축물	대형 건축물
296	37	33	3	1	259	5	220	33	1

[등급별]

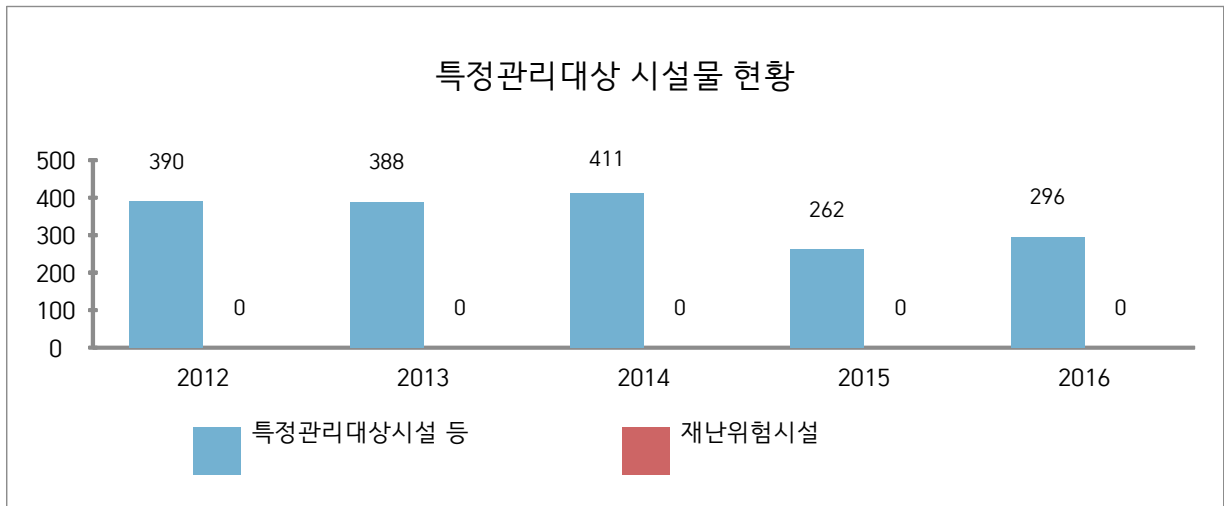
구분	계	중점관리시설				재난위험시설			비고
		소계	A등급	B등급	C등급	소계	D등급	E등급	
계	296	296	200	85	11				
시설물	37	37	3	28	6				
건축물	259	259	197	57	5				

사 천 시 공 보

제 493 호 (35)

◇ 연도별 비교(도표, 그래프 등)

구 분	2012	2013	2014	2015	2016
특정관리대상시설 등	390	388	411	262	296
재난위험시설	-	-			



☞ 특정관리대상시설 등 및 재난위험시설 증감원인 등 구체적 설명

- 증가원인 : 전년대비 12% 증가(262개소⇒296개소, 증34개소)하였으며, 시설물 분야는 변동 없으며,
- 건축물 분야에서 전년대비 15% 증가(225개소⇒259개소, 증34개소)

[재난위험시설 해소대책]

시설 유형	시설명	시설 현황	관리 주체	지정 일자	해소 계획	사업비 (백만원)	조치 사항	해소 완료년도
		해	당	없	음			

☞ 해소기간 경과시설물(건축물) : 특정관리대상 시설물 등급 D, E 등급에 해당되는 재난위험시설이 없기 때문에 사유 미발생함.

사 천 시 공 보

제 493 호 (36)

나. 특정관리대상시설 등 정비

[안전점검 실시]

구 분	기 간	대상 수량	점검 건수	지적 건수	점검자	지적사항 조치결과
상반기	2016. 02. 15 ~ 04. 30	262	262	-	박부영	해당없음
하반기	2016. 9. 01. ~ 11. 30.	296	296	-	김형석	해당없음

[정비실적]

시설 유형	시설명	시설현황	관리 주체	지정 일자	해소 일자	사업비	정비내용
		해 당 없 음					

☞ 안전점검결과 지적사항 미조치 사유 등 구체적 설명

- 2016년 안전점검을 상, 하반기 2회 실시하였으나 특별한 지적사항이 발생하지 않았으며, 재난위험시설 등 안전점검 철저.

(7) 「재난 및 안전관리 기본법」 제29조에 따른 재난방지시설의 점검·관리

◆ 재난방지시설의 정비

사 업 명	위 치	사업내용(규모)	사업기간	사업비 (백만 원)	정비목적
계				133	
농업용수개발	사천시 전역	향촌지구 농업용 관정개발 외 9개소	2016. 1 ~ 12.	133	재해예방

사 천 시 공 보

제 493 호 (37)

수리시설개선	사천시 전역	죽전저수지 수리시설 개보수 외 3개소	2016. 1 ~ 12.	489	재해예방
한발대비 용수개발	사천시 전역	송암저수지 준설 외 7 개소	2016. 1 ~ 12.	226	재해예방
산림자원조성 및 재해예방복구	사천시 전역	축동면 임야 외 47개소	2016. 1 ~ 12.	4,529	재해예방
소하천 정비	사천시 전역	학촌소하천 외 5개소	2016. 1 ~ 12.	1,088	재해예방
하천유지관리	사천시 전역	학촌소하천 외 1개소	2016. 1 ~ 12.	471	재해예방
하도준설사업	사천시 전역	목단천 하도준설사업	2016. 1 ~ 12	227	재해예방
일반하천유지관리	사천시 전역	지방하천 5개소 정비	2016. 1 ~ 12	420	재해예방
소하천유지관리	사천시 전역	소하천 7개소 정비	2016. 1 ~ 12	706	재해예방
방조제 개보수	서포면	방조제 개보수	2016. 1 ~ 12	420	재해예방
배수개선	사남면	배수개선	2016. 1 ~ 12	180	재해예방
풍수해보험운영	사천시 전역	풍수해보험가입	2016. 1 ~ 12	4	재해예방
재해위험지정비	사천시 전역	배수장정비 : 5개소 위험지정비 : 17개소	2016. 1 ~ 12	586	재해예방
노산공원재해위험지구정비	서금동	노산공원재해위험지구 정비	2016. 1 ~ 12	67	재해예방
재난 예경보시설 확충	사천시 전역	자동기상관측시스템2개소 농어촌경보시설등:6개소	2016. 1 ~ 12	287	재해예방
도로정비 자재구입	사천시 전역	제설자재 및 도로유지 자재구입	2016. 1 ~ 12	35	재해예방

사 천 시 공 보

제 493 호 (38)

가축방역 약품구입	관내 (가축농가)	예방주사구제사업	2016. 1 ~ 12	564	재해예방
가축예방접종 시술비	관내 (가축농가)	브루셀라 채혈 보정비	2016. 1 ~ 12	54	재해예방
가축방역사업	관내 (가축농가)	가축방역재료 구입	2016. 1 ~ 12	35	재해예방
구제역 예방접종 시술비	관내 (가축농가)	구제역 예방접종 시술비	2016. 1 ~ 2	38	재해예방
가축재해보험지원	관내 (가축농가)	가축재해 보험지원	2016. 1 ~ 2	20	재해예방
축사시설 현대화	관내 (가축농가)	축사시설 현대화	2016. 1 ~ 12	50	재해예방
감염병	사천시 전역	국가예방접종사업 외 11개 사업	2016. 1 ~ 12	2,123	재해예방
교통안전시설물 설치 및 관리	사천시 전역	무단횡단 방지 교통안전 시설 : 6개소 LED교통안전표지개선: 25개소	2016. 1 ~ 12	1,378	안전예방
각산터널 LED터널 조명등 교체공사	송포동 각산터널	LED 교체 60조	2016. 3 ~ 4	39	안전예방
어선사고예방시스템 구축	관내 (어업인)	무선전화기 설치 :34대	2016. 1 ~ 12	23	안전예방
소규모 수도시설 개량사업	사천시 전역	물탱크 교체철거 3개소 지하수상부 보호시설 설치 1개소	2016. 1 ~ 12	110	재해예방
가스시설개선사업	사천시 전역	서민층 가스시설 개선사업	2016.1 ~ 12	185	안전예방
해양쓰레기 정화사업	사천시 전역	해양쓰레기 정화사업	2016. 1 ~ 12	78	재해예방

사 천 시 공 보

제 493 호 (39)

선착장 정비	관내 (저도, 중촌, 선진, 산분령)	선착장 정비 4개소	2016. 1 ~ 12	300	재해 예방
물량장 정비	관내 (마도)	물량장 정비 1개소	2016. 1 ~ 12	70	재해 예방
하천하구 부유쓰레기 처리	가화천 하구 및 연안지역	부유쓰레기 200톤	2016. 3 ~ 10	81	환경오염 예방
산불방지대책	사천시 전역	산불예방진화인력 : 134명 진화장비 : 산불감시 카메라 외 5종 임차헬기 : 1대	2016. 1 ~ 5	2,063	재해 예방
대기환경오염 예방활동	사천시 전역	환경단속장비 유지 환경오염예방 홍보 악취모니터링시스템 등 유지 보수	2016. 1 ~ 12	79	환경오염 예방
어린이보호구역 개선사업	사천시 전역	별발어린이집 외 1개소	2016. 1 ~ 12	79	안전 예방
여성폭력 근절사업	관내 (상담소)	상폭력가상폭력상담소 영: 2개소 교정치료 프로그램 운영	2016. 1 ~ 12	219	안전 예방
CCTV 관제센터 관리 및 운영	사천시 전역	CCTV 교체 및 신설 : 184대	2016. 1 ~ 12	2,243	안전 예방
농업인 재해 안전공제료 지원	사천시 (농업인)	농업인 : 6,000명	2016. 1 ~ 12	117	재해 예방
어린이 교통안전 체험장 운영	향촌동	대상인원: 1,500명 관내 유치원 어린이집 초등학교 1~2학년	2016. 4 ~ 6 2016. 9 ~ 10	16	안전 예방

사 천 시 공 보

제 493 호 (40)

독거노인 응급안전 돌보미 사업	사천시 전역	응급안전장비 설치 : 104대	2016. 1 ~ 12	25	안전예방
노인의료복지시설 기능보강	사천시 전역	사천시살버요양원 9개소	2016. 1 ~ 12	514	안전예방
어린이집 안전보험료 지원	사천시 전역	영유아 안전보험료 : 4,763명	2016. 1 ~ 12	24	안전예방
청소년 유해환경 감시단 운영	사천시 전역	청소년공부방운영지원 청소년 유해환경 감시단 활동비 지원	2016. 1 ~ 12	3	안전예방
청소년 보호단속 지원사업	사천시 전역	청소년 지도 활동비지원	2016. 1 ~ 12	3	안전예방
안전문화운동 추진	사천시 전역	안전문화 확산 캠페인 활동비 지원	2016. 1 ~ 12	68	안전예방
승강기 갑힘 사고 승객 구조훈련	사천시 전역	승강기 갑힘 사고 승객 구조훈련 지원	2016. 6	6	안전예방
어린이 먹을거리 안전관리강화	사천시 전역	잔담관리원 활동지원 등	2016. 1 ~ 12	22	안전예방
해수욕장 안전 환경개선사업	남일대 해수욕장	해수욕장 안전 환경개선사업	2016. 1 ~ 12	50	안전예방

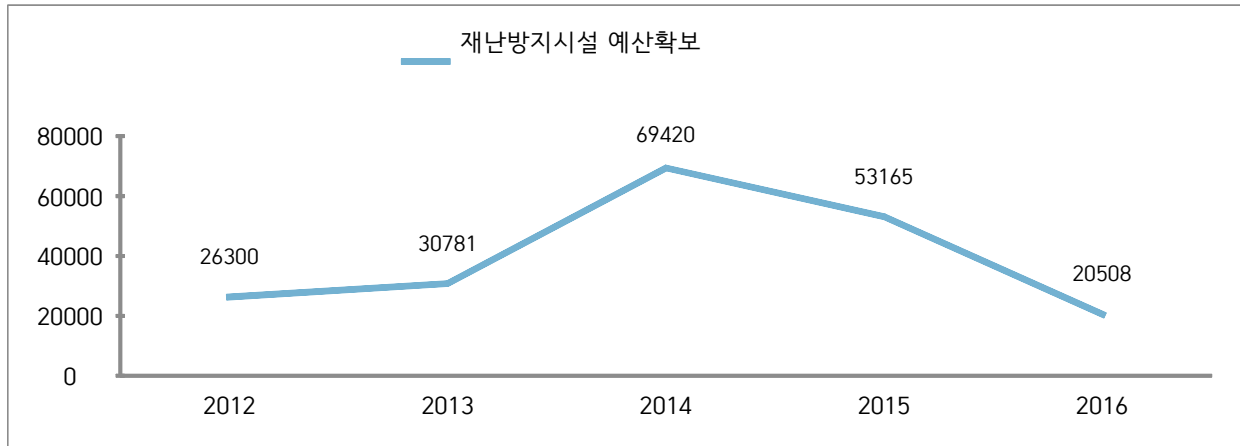
◇ 연도별 비교

(단위 : 백만원)

구 분	2012	2013	2014	2015	2016
재난방지사설 예산확보	26,300	30,781	69,420	53,165	20,508

사 천 시 공 보

제 493 호 (41)



☞ 재난방지시설 예산확보의 증감원인

- 매년 재난에 대비하여 재해 위험지 사전 조사하고, 재해가 발생할 우려가 있는 지역에 대하여 체계적 정비 및 복구 등 따른 예산집행으로 증감원인 발생

(8) 「재난 및 안전관리 기본법」 제34조에 따른 재난관리자원의 비축 및 장비·인력의 지정

가. 재난관리자원의 비축

[방재물자]

구분	계	오일	유흡	흡작물	유처	중화제	소석회	가성
		웁스	착제	km	리제			
		km	천매	km	kl	kl	ton	ton
총계	8.79	0.24	8.1		0.45	-	-	-

[의료시설]

구분	개소	의사	간호사	구급차	병상수	영안실
합계	14	96	276	15	3,108	42
병원	13	79	260	14	3,018	4
보건소	1	17	16	1		
기타						38

사 천 시 공 보

제 493 호 (42)

[수용시설]

구분	합 계		학 교		마을회관		경로당		관공서		기 타	
	개소	수용인원	개소	수용인원	개소	수용인원	개소	수용인원	개소	수용인원	개소	수용인원
총계	67	10,002	25	8,235	24	829	16	512	1	332	1	94

[지진대피시설]

구분	합 계		학교 운동장		공원		체육시설	
	개소	수용인원	개소	수용인원	개소	수용인원	개소	수용인원
총계	21	75,043	16	6,383	2	51,210	3	17,450

◇방재물자 연도별 비교(도표, 그래프 등)

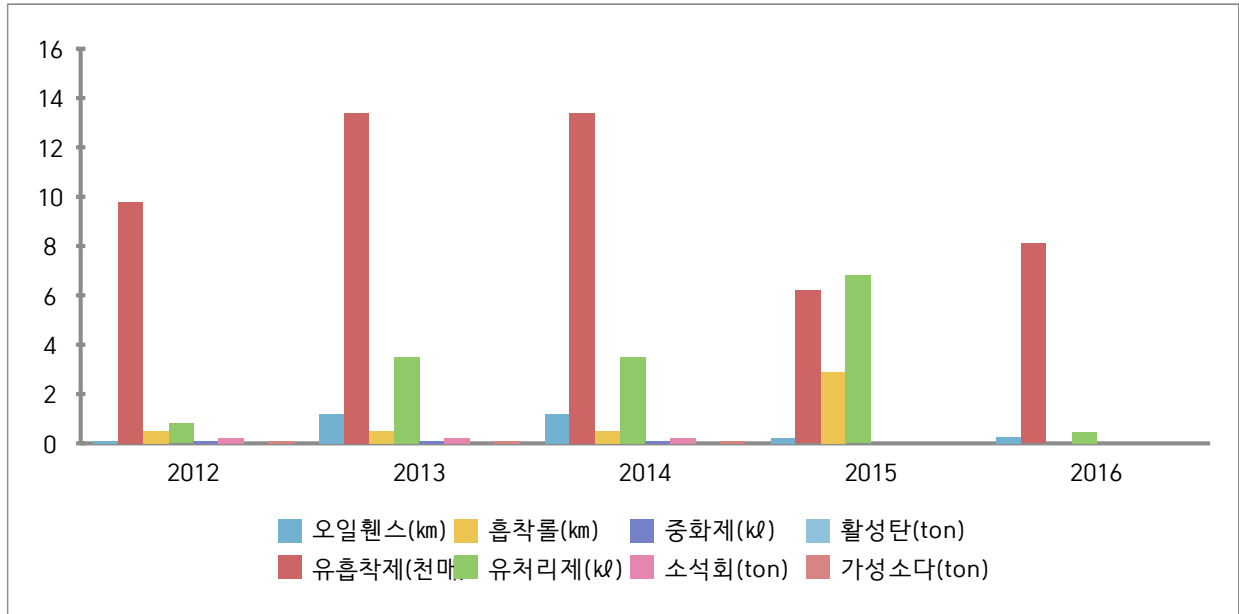
방재물자 종류별	2012	2013	2014	2015	2016
오일펜스(km)	0.1	1.2	1.2	0.2	0.24
유흡착제(천매)	9.8	13.4	13.4	6.2	8.1
흡착물(km)	0.5	0.5	0.5	2.9	
유처리제(kl)	0.8	3.5	3.5	6.8	0.45
중화제(kl)	0.1	0.1	0.1		
소석회(ton)	0.2	0.2	0.2		
활성탄(ton)					
가성소다(ton)	0.1	0.1	0.1		

☞ 방재물자 확보의 증감원인

- 지난해보다 오일펜스와 유흡착제는 증가하였고 흡착물과 유처리제는 감소하였음. 이는 국민안전처에서 개발한 재난관리자원 공동활용시스템으로 장비와 자재를 관리하면서 현행화 단계에서 수량 조정이 있었음.

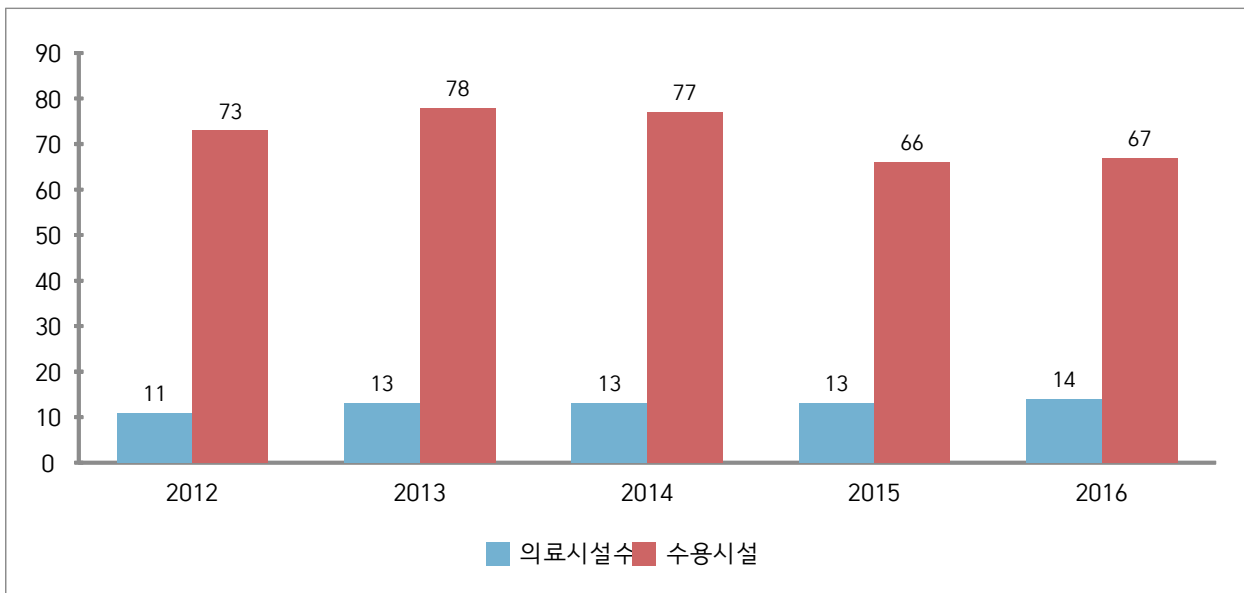
사 천 시 공 보

제 493 호 (43)



◆ 의료시설 및 수용시설 연도별 비교

구 분	2012	2013	2014	2015	2016	
의료시설수	11	13	13	13	14	
수용시설	개소	73	78	77	66	67
	수용인원	15,418	15,959	15,698	11,807	10,002



사 천 시 공 보

제493호(44)

☞ 의료 및 수용시설 지정의 증감원인

- 의료시설 및 수용시설은 중복시설 자료정리 등으로 전년보다 수용 시설 1개소 증가하였음.

나. 장비 및 인력의 지정

[장비지정]

◆ 구조·구급

구분	계	구급차	에어텐트	지게차	지브크레인	양방향 라디오
총계	362	8	3	2	11	338

◆ 복구장비

구분	계	고소 작업차	용접기	양수기	수중 펌프	엔진 펌프	전기톱	유개 트럭	크레인 붙이 트럭	궤도형 굴착기
총계	404	2	1	199	64	111	11	3	3	10

◆ 의료방역· 재난현장 환경정비

구분	계	쓰레기수거 용트럭	압력 또는 증기청소기	전시방독면	오염제거기	자동심실제 세동기또는 하드패들
총계	1,028	24	7	950	3	44

◆ 제설

구분	계	덤프	스키드로더	굴삭기	살포기	다목적트럭
총계	251	1	2	10	1	1

사 천 시 공 보

제 493 호 (45)

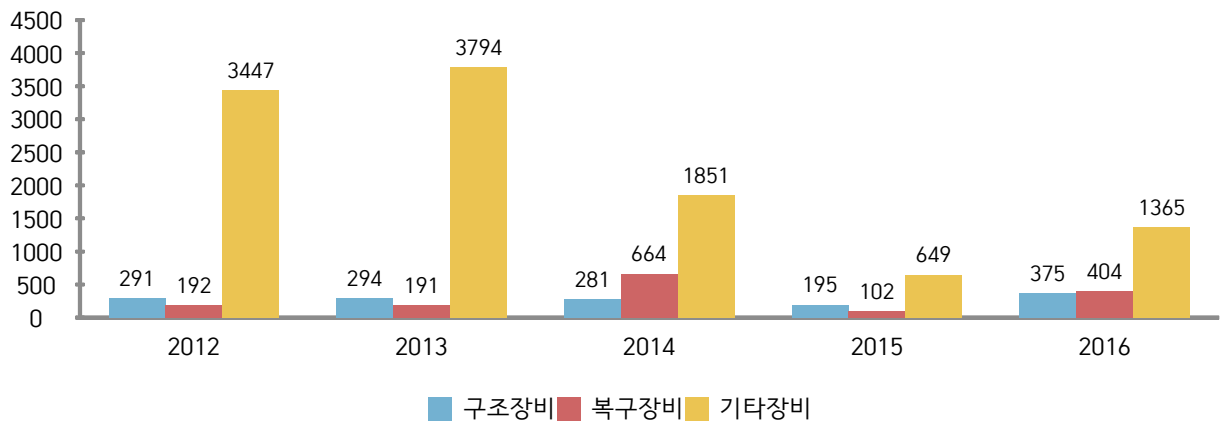
◆ 기타

구분	계	등짐 펌프	소방용 펌프	지브 크레인	유개트럭	탱크 트럭	유압구조장비	오버헤드 교반기
총계	86	37	10	11	3	5	15	5

◇ 연도별 비교

구분	2012	2013	2014	2015	2016
구조장비	291	294	281	195	375
복구장비	192	191	664	102	404
기타장비	3,447	3,794	1,851	649	1,365

연도별 장비현황



☞ 장비지정의 증감원인

- 재난관리시스템(NDMS)에서 관리해 오던 재난관리자원을 2016년에 국민안전처에서 개발한 재난관리자원 공동활용시스템(DRSS)을 활용하여 장비와 자재만 별도로 관리하게 되었으며, 시스템상 관리 구분이나 분류의 방법이 변경되었고 장비를 현행화 시키는 과정에서 수량 증감됨.

사 천 시 공 보

제493호(46)

[인력지정]

◆ 기술인력

구분	계	토목	건축	환경	전기	가스	통신	화공	기타
인원 (명)	238	74	67	27	47	8	8	4	3

◆ 기능인력

구분	계	전기 공	기계 공	통신 공	중기 운전	중기 정비	배관 공	승강 기안 전	항공 기정 비	기타	비고
인원	703	46	7	9	383	223	12	1	8	14	

◆ 자원봉사단체, 특수단체 등

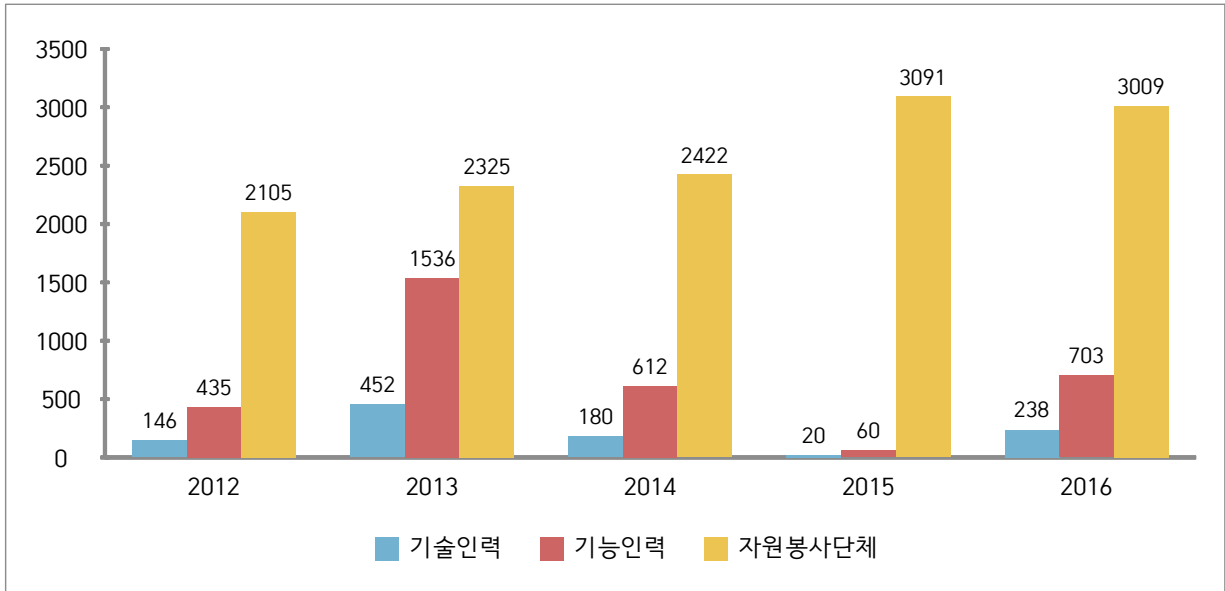
구분	계	특수단체 및 개인			봉사단체 및 개인						
		의용 소방 대	산악 구조 대	기타	적십 자봉 사대	새마 을부 녀회	해병 우회	모범 운전 자회	여성 단체 협의 회	자원 봉사 회	기타
인원	3,025	625	10	291	398	328	154	102	16	942	159

◇ 연도별 비교

구 분	2012	2013	2014	2015	2016
기술인력	146	452	180	20	238
기능인력	435	1,536	612	60	703
자원봉사단체, 특수단체 등	2,105	2,325	2,422	3,091	3,009

사 천 시 공 보

제 493 호 (47)



☞ 인력지정의 증감원인

- 안전에 대한 시민의 욕구 증가로 재난관련 장비 지속적인 증가

(9) 그 밖에 재난을 예방하기 위하여 필요하다고 인정되는 사항 가. 재난관련 법령에 따른 점검·평가 결과

- 대상 : 재난관리 실태점검, 소하천정비, 여름철 물놀이 실태 확인, 수해복구사업 추진, 재해구호물자, 폭염대비 등
- 점검·평가 결과

점검·평가 명	점검·평가일시	점검·평가 주관기관	점검·평가 결과	비고
2016년 안전한국 훈련	2016. 5. 18.	경상남도	우수	
'16 겨울철 자연재난대비 우수	2016. 10. 10	경상남도	우수	
'16 지역안전도 진단	2016. 10. 19	국민안전처	6등급	

사 천 시 공 보

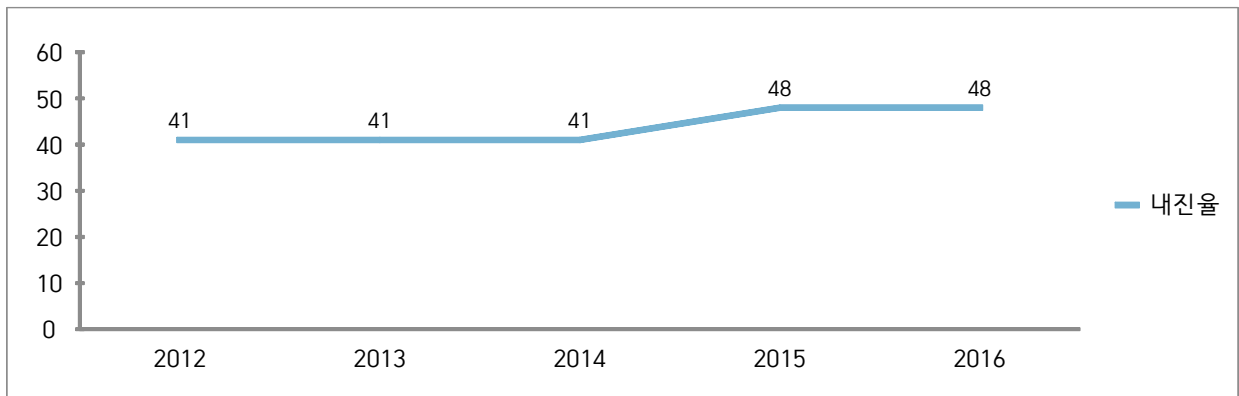
제493호(48)

나. 기존 공공시설물 내진보강 추진

시설물별	내진설계대상① (동수, 시설물수)	내진설계 적용 +내진성능확보 +내진보강 실적 ② (전년도까지)	2016 내진보강 실적		내진율(%) $(\text{②}+\text{③})/\text{①}\times 100$
			동수(시설수) ③	투 자 사업비 (백만원)	
계	149	71			48%
공공건축물	37	23			62%
도로시설물	74	28			38%
수도시설	18	7			39%
폐 기 물 매립시설	2	2			100%
공공하수 처리시설	5	5			100%
병원시설	13	6			46%

◆ 기존 공공시설물 내진율 연도별 비교(도표, 그래프 등)

구 분	2012	2013	2014	2015	2016
내진율	41%	41%	41%	48%	48%



☞ 내진실적 및 내진율 등이 저조한 사유

- 많은 예산 소요되는 사업으로 단기간 내진보강사업 추진 곤란
- 2016년에는 공공하수처리시설 1개소에 내진보강 용역 실시하였으나 대상시설이 아님.

사 천 시 공 보

제493호(49)

다. 지역재난안전대책본부·종합상황실 내진대책 추진

구 분	구조체 내진 보강 여부	지대본·상황실		비고
		바닥 이중마루 보강 여부	전력과 통신 등 관련설비 면진테이블 설치 여부	
지역대책본부 및 종합상황실	미보강	보강	설치	

☞ 지역재난안전대책본부 등 내진대책 등이 저조한 사유

- 지역재난안전대책본부 및 종합상황실은 사천청사 본청 내에 설치됨에 따라 구조체 내진보강은 시 본청 내진 보강과 연계되어야 하나 예산이 미확보됨.

라. 지진해일 대비 주민대피계획 지정 및 관리

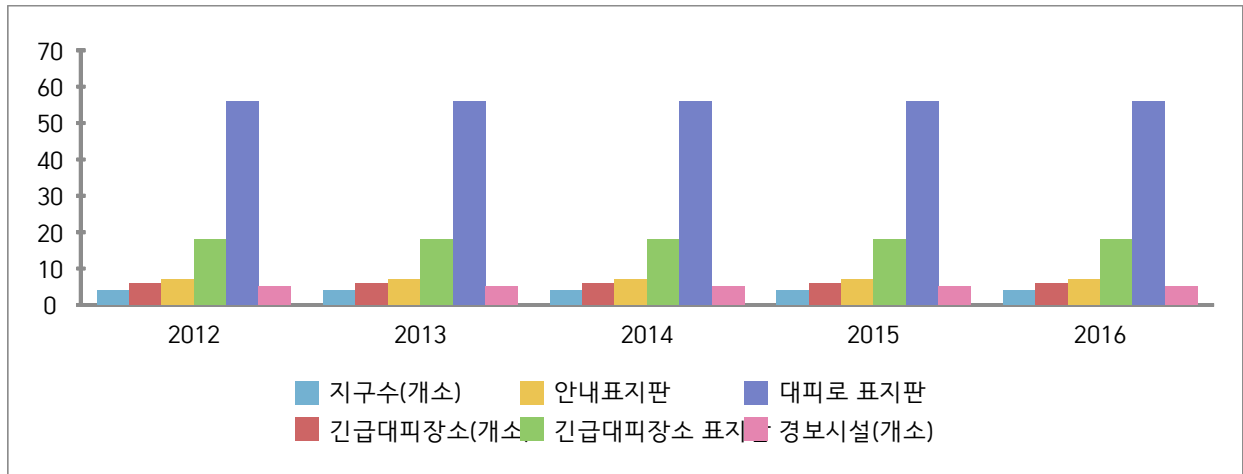
지 구 별	긴 급 대피장소 (개소)	표지판(개)				경 보 시스템 (개소)
		계	안 내 표지판	대피장소 표 지 판	대피로 표지판	
계	7개소	81	7	18	56	5
동서금동 팔포해안 상가지구	노산초등학교 (1개소)	23	2	6	15	2
향촌동 남일대해수욕장 상가지구	모례마을회관 (1개소)	13	1	3	9	1
동서동 서부해안 상가지구	성결교회, 동서어린이 집, 대방초등학교, 삼천포초등학교(4개소)	40	3	7	30	1
동서동 신수동 지구	신수도초등분교 (1개소)	5	1	2	2	1

사 천 시 공 보

제493호(50)

◆ 지진해일 대비 주민대피계획 지정 및 관리 연도별 비교(도표, 그래프 등)

구 분		2012	2013	2014	2015	2016
정비 사업비 집행실적(천원)		1,620	-	-	-	-
지구수(개소)		4	4	4	4	4
긴급대피장소(개소)		6	6	6	6	6
표 지 판	안내표지판	7	7	7	7	7
	긴급대피장소 표지판	18	18	18	18	18
	대피로 표지판	56	56	56	56	56
경보시설(개소)		5	5	5	5	5



③ 「재난 및 안전관리 기본법」 제67조에 따른 재난관리 기금의 적립 현황

[재난관리기금 적립]

법정적립기준	당해연도 확보기준액(①)	확보액(②)	확보율 (①/②×100)
520백만원	520백만원	2,532백만원	487%

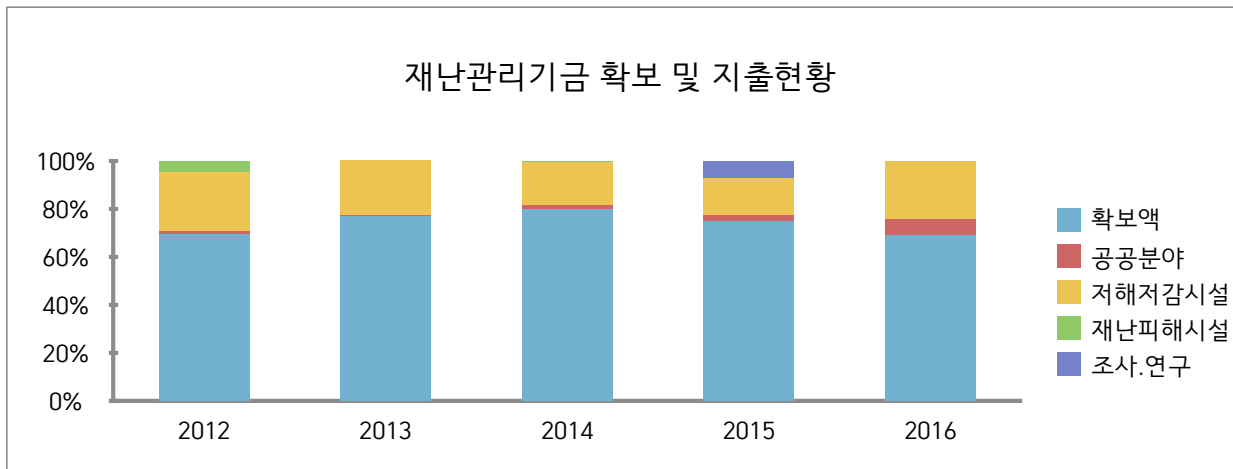
사 천 시 공 보

제493호(51)

◆ 연도별 비교(도표, 그래프 등)

[단위:백만원]

구 분		2012	2013	2014	2015	2016
확 보 액		1,950	1,813	2,504	2,905	2,532
사	소 계	865	546	626	980	1,130
	공공분야 재난예방활동	43	13	40	98	248
용	저해저감시설설치 및 보수보강	681	531	571	600	882
	재난피해시설 응급복구 및 긴급한 조치	141	2	15		
액	재난의 원인분석 및 피해경감 등을 위한 조사·연구				282	



☞ 재난관리기금 확보 및 사용액의 증감원인

- 2016년도에 도비 지원사업이 6건으로 지난해보다 2건이 감소되면서 확보액이 감소하였으며, 태풍이나 풍수해 피해가 발생하지 않아 재난예방활동 위주로 사업비를 지출하였음.

④ 「재난 및 안전관리 기본법」 제34조의5에 따른 현장조치 행동 매뉴얼의 작성·운용 현황

사 천 시 공 보

제493호(52)

[사천시 행동매뉴얼 작성·운용 등 총괄 현황]

구 분	관 리 번 호
자연재난	자연재난-01. 풍수해
	자연재난-02. 지진
	자연재난-03. 대형 화산폭발
	자연재난-04. 적조
	자연재난-05. 가뭄
사회재난	사회재난-01. 산불
	사회재난-02. 유해화학물질유출사고
	사회재난-03. 대규모수질오염
	사회재난-04. 대규모해양오염
	사회재난-05. 공동구 재난
	사회재난-06. 댐 붕괴
	사회재난-07. 지하철대형사고
	사회재난-08. 고속철도대형사고
	사회재난-09. 다중밀집시설대형화재
	사회재난-10. 인접국가방사능누출
	사회재난-11. 해양선박사고
	사회재난-12. 사업장대규모인적사고
	사회재난-13. 다중밀집건축물붕괴 대형사고
	사회재난-14. 교정시설재난및사고
	사회재난-15. 가축질병
	사회재난-16. 감염병
	사회재난-17. 정보통신
	사회재난-18. 금융전산
	사회재난-19. 원전안전
	사회재난-20. 전력
	사회재난-21. 원유수급
	사회재난-22. 보건의료
	사회재난-23. 식용수
	사회재난-24. 육상화물운송
	사회재난-25. GPS전파혼신
	사회재난-26. 우주전파재난
주요상황	주요상황-01-정부중요시설
	주요상황-02-도로터널
	주요상황-03-항행안전시설장애
	주요상황-04-항공기사고
	주요상황-05-항공운송마비
	주요상황-06-가스
	주요상황-07-접경지
	주요상황-08-내수면유도선사고
	주요상황-09-황사
	주요상황-10-위험물사고
	주요상황-11-저수지붕괴

사 천 시 공 보

제493호(53)

[사천시 행동매뉴얼 개정 현황]

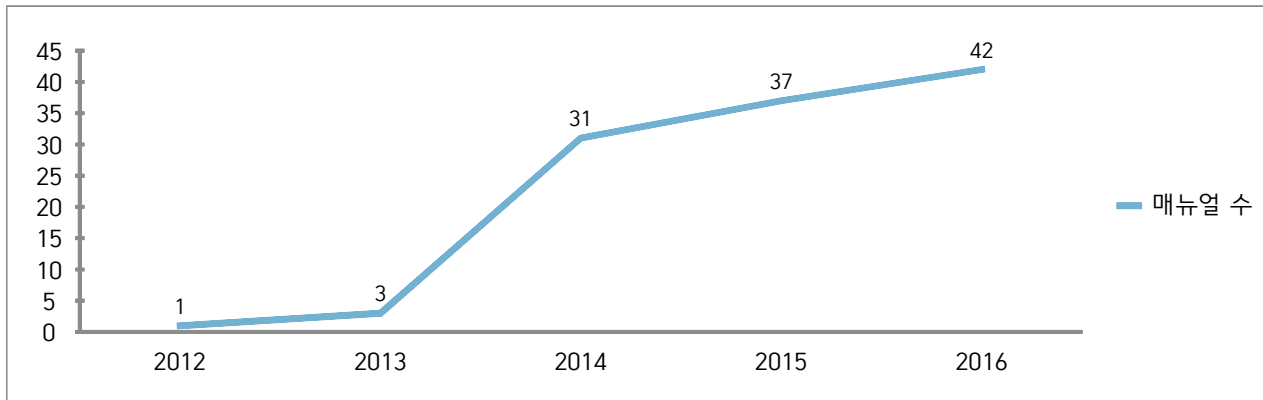
행동매뉴얼 명	개정일자	주요 개정내용	비고
현장조치 행동매뉴얼 작성기준 표준안	2016. 9	국가위기관리기본지침 변경 (대통령훈령 제342호)	

[사천시 행동매뉴얼 숙달 훈련 실시 현황]

행동매뉴얼 명	훈련일시	주요 훈련내용	훈련결과 개선내용	비고
풍수해 대비 현장 조치 행동매뉴얼	2016. 5. 18	- 기관대응수칙 성을 통하여 재난발생시 임무, 역할 인식	- 현장 훈련을 통하 여 협업반별, 유관 기관 등 대응상황 토론 및 현실적인 시나리오 작성	

◆ 년도별 비교(도표, 그래프 등)

구 분	2012	2013	2014	2015	2016
매뉴얼 수	1	3	31	37	42



☞ 현장조치 행동매뉴얼 개선

- 이 매뉴얼은 2016년 국민안전처·지자체와 함께 재난대응수칙을 마련하고, 표준·실무 매뉴얼을 개정한 바 있으며.
- 우리시 현장조치 행동매뉴얼은 재난대응 프로세스별 행동절차 위주의 현장조치 행동매뉴얼을 개선 중에 있습니다.

사 천 시 공 보

제493호(54)

⑤ 「자연재해대책법」 제75조의2에 따른 지역안전도 진단 결과

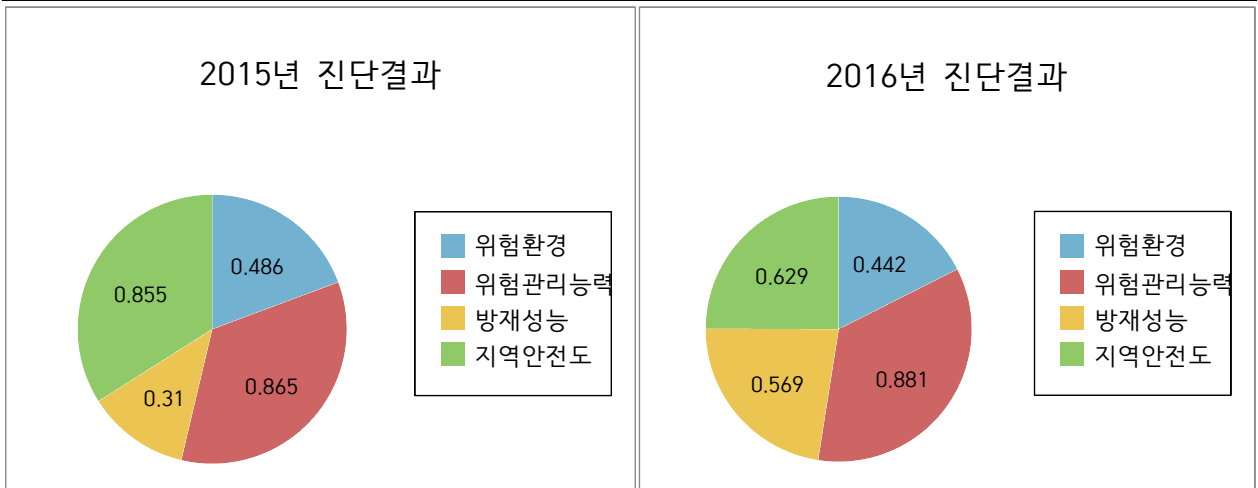
[진단분야별 점수]

구 분	위험환경	위험관리능력	방재성능	지역안전도	등급(그룹)
진단결과	0.442	0.881	0.569	0.629	6

* (안전) 1등급/그룹 '가' <-----> 10등급/그룹 '마' (위험)

◆ 년도별 등급 비교

구 분	2012	2013	2014	2015	2016
등 급	8	10	9	10	6



☞ 지역안전도 진단 결과 등급의 증감원인

- 지난해보다 4단계 향상된 6등급을 받았으며, ①사면 및 토사유출재해분야, ②해안재해분야 2개 분야에서 타시군구보다 위험관리 노력에서 우수평가를 받음.

[2015년도 10등급(마) ⇒ 2016년도6등급]

- 3등급이상 상승시 향후 재난발생시 국비추가지원(1%) 인센티브

사 천 시 공 보

제493호(55)

⑥ 그 밖에 재난관리를 위하여 시장·군수·구청장이 지역주민에게 알릴 필요가 있다고 인정하는 사항

- ☞ 국민안전처에서 실시하는 2016년 재난대응 안전한국훈련(풍수해대비, 항공기사고 훈련) 중앙평가 결과 “B등급”을 받았음.
- ☞ ‘16. 10. 17. ~ 10. 21(5일간) 전국 308개 대상으로 실시한 2016년 지역안전도 진단 결과 6등급을 받았음
- ☞ 사천시에서 전년도 풍수해 대비 『안전한국훈련, 태풍 차바 피해 최소화, 겨울철재난사전대비』 등 공로로 재해대책추진 우수기관 표창을 받았습니다.

♣ 공시 관련 문의사항 및 의견 제출은 사천시 재난안전과 (담당자 : 진배근, 전화 : 055-831-3311)로 하여 주시기 바랍니다.

사 천 시 공 보

제493호(56)

공 고

사천시공고 제2017- 372호

목곡소하천정비 시행계획의 공고

「소하천정비법」 제8조제2항 및 같은 법 시행규칙 제6조에 따라 목곡소하천 정비 시행계획을 다음과 같이 공고합니다.

2017년 3월 23일

사 천 시 장

1. 소하천정비 시행계획의 내용

- 가. 공사의 명칭 : 목곡소하천 정비공사
- 나. 사업시행자 : 사천시장(건설수도과장)
- 다. 세부정비 시행계획

소하천명	사업 개요								비고	
	공사명	공사 위치		사업량(m)			공사기간			공사 목적
		시작하는 지점	끝나는 지점	축제(築堤)	호안(護岸)	기타	착공	준공		
목곡천	목곡소하천 정비공사	사천시 사천읍 금곡리 98	사천시 사천읍 금곡리 385	1,365	1,365	교량 12개소	2017. 2월	2019. 12월	소하천의 정비와 관리보전을 통한 재해예방 및 주민 생활환경 개선	보상 1식

라. 수용 또는 사용할 토지·건물의 에 관한 명세 : 별첨 - 열람장소 비치

2. 소하천정비 시행계획의 열람

- 가. 열람기간 : 게재 익일로부터 14일간
- 나. 열람장소 : 사천시청 건설수도과 하천담당 (☎055-831-3270)
- 다. 열람서류 : 설계도서, 위치도 등

사 천 시 공 보

제493호(57)

도시관리계획 결정(변경) 및 도시계획시설사업 실시계획인가 고시

■ 「국토의 계획 및 이용에 관한 법률」 제30조 및 같은법 시행령 제25조의 규정에 의거 도시관리계획 결정(변경) 내용

1. 도시관리계획 결정내용

가. 도시계획시설(방재시설:하천) 결정(변경) 조서

구분	도면 표시 번호	시설명	시설의 종류	위 치			연장 (km)	폭원 (m)	면적 (㎡)	최초 결정일	비고
				기점	종점	주요경과지					
신설	7	하천	소하천 (목곡)	사천읍 금곡리 95-2	사천읍 금곡리 385	금곡마을	1.365	4~12	24,882		

나. 변경사유서

도면 표시 번호	하천 명	변경 내용	변경 사유
7	목곡소하천	<ul style="list-style-type: none"> · 소하천 신설 · 규 모 <ul style="list-style-type: none"> - 연 장 : 1,365m - 폭 원 : 4~12m - 면 적 : 24,882㎡ 	<ul style="list-style-type: none"> · 효율적인 하천관리를 통한 수자원의 체계적인 정비 및 재해를 사전에 예방하기 위하여 도시계획시설로 신설

2. 관계도서 : 게재생략

■ 「국토의 계획 및 이용에 관한 법률」 제88조의 규정에 의거 도시 계획시설사업 실시계획인가 내용

1. 사업시행지의 위치 : 사천시 사천읍 금곡마을 일원
2. 사업의 종류 및 명칭

사 천 시 공 보

제493호(58)

가. 종 류 : 도시계획시설[동부 하천(목곡소하천)]사업

나. 명 칭 : 목곡소하천 정비공사

3. 면적 또는 규모 : 하천정비 L=1,365m, B=4.0~12.0m (A=26,795m²)

4. 사업시행자의 성명 및 주소

가. 성 명 : 사천시장(건설수도과장)

나. 주 소 : 사천시 용현면 시청로 77(덕곡리 501번지)

5. 사업의 시행기간 : 사업인정일 ~ 2020. 12. 31

6. 수용 또는 사용할 토지 또는 건물의 소재지·지번·지목 및 면적, 소유권과 소유권외의 권리의 명세 및 그 소유자·권리자의 성명·주소 : 소하천정비 시행계획 수립·공고와 같음.

편 입 조 서 현 황

구분	소 재 지			지 번	지 목	대장 면적 (m ²)	편입 면적 (m ²)	성명
	시,군	읍,면	리					
1	사천시	사천읍	금곡리			49	49	
2	사천시	사천읍	금곡리	98	도	1319	658	농림축산식품
3	사천시	사천읍	금곡리	146-1	천	1232	69	경상남도
4	사천시	사천읍	금곡리	95-2	답	201	201	장*규
5	사천시	사천읍	금곡리	146-2	답	35	35	경상남도
6	사천시	사천읍	금곡리	147-3	답	79	79	장*탁
7	사천시	사천읍	금곡리	148-5	답	101	101	정*돌
8	사천시	사천읍	금곡리	96-1	답	204	204	장*민
9	사천시	사천읍	금곡리	148-6	답	24	24	장*민
10	사천시	사천읍	금곡리	151-1	답	122	122	이*희
11	사천시	사천읍	금곡리	99	구	9469	1892	농림축산식품
12	사천시	사천읍	금곡리	152-3	답	224	224	이*희
13	사천시	사천읍	금곡리	97-1	답	125	125	김*한
14	사천시	사천읍	금곡리	153	도	1372	599	농림축산식품

사 천 시 공 보

제493호(59)

15	사천시	사천읍	금곡리	155-5	답	52	52	장*흥
16	사천시	사천읍	금곡리	155-6	답	136	136	장*흥
17	사천시	사천읍	금곡리	156-4	답	81	81	장*렬
18	사천시	사천읍	금곡리	127-1	답	49	49	장*흥
19	사천시	사천읍	금곡리	628-5	구	15005	7154	농림축산식품
20	사천시	사천읍	금곡리	127-2	답	17	17	장*흥
21	사천시	사천읍	금곡리	134-1	답	32	32	이*순
22	사천시	사천읍	금곡리			24	24	
23	사천시	사천읍	금곡리			23	23	
24	사천시	사천읍	금곡리	137-1	답	45	45	장*규
25	사천시	사천읍	금곡리	138-1	답	7	7	장*규
26	사천시	사천읍	금곡리	139-3	답	54	54	장*현
27	사천시	사천읍	금곡리	139-2	구	83	83	장*현
28	사천시	사천읍	금곡리	644	도	112	23	국토교통부
29	사천시	사천읍	금곡리	219	도	614	614	농림축산식품
30	사천시	사천읍	금곡리	140	답	1420	1420	정*순
31	사천시	사천읍	금곡리	220	구	80	72	농림축산식품부
32	사천시	사천읍	금곡리	222-2	답	49	49	장*곤
33	사천시	사천읍	금곡리	222-1	구	134	134	사천시
34	사천시	사천읍	금곡리	258-1	구	15	15	사천시
35	사천시	사천읍	금곡리	258-2	답	15	15	장*길
36	사천시	사천읍	금곡리	218	답	1432	1432	장*수
37	사천시	사천읍	금곡리	262-1	답	127	127	장*길
38	사천시	사천읍	금곡리	263-1	답	43	43	장*현
39	사천시	사천읍	금곡리	265	구	43	43	농림축산식품부
40	사천시	사천읍	금곡리	218-1	답	3	3	장*수
41	사천시	사천읍	금곡리	217	구	956	38	농림축산식품부
42	사천시	사천읍	금곡리	264-2	답	163	163	장*민
43	사천시	사천읍	금곡리	264-1	도	266	39	사천시
44	사천시	사천읍	금곡리			51	18	
45	사천시	사천읍	금곡리			110	42	농림축산식품부

사 천 시 공 보

제493호(60)

46	사천시	사천읍	금곡리	626-5	도	105	105	장*민
47	사천시	사천읍	금곡리	355-1	대	342	342	사천시
48	사천시	사천읍	금곡리	271-3	답	28	28	사천시
49	사천시	사천읍	금곡리	271-1	답	42	42	사천시
50	사천시	사천읍	금곡리	276	도	1287	1,268	국토교통부
51	사천시	사천읍	금곡리	272-8	대	157	157	금곡리마을회
52	사천시	사천읍	금곡리	272-7	답	153	153	장*규
53	사천시	사천읍	금곡리	274-1	도	255	255	장*수
54	사천시	사천읍	금곡리	274-2	답	51	51	장*수
55	사천시	사천읍	금곡리	277	구	2789	9	노*석
56	사천시	사천읍	금곡리	287-2	답	21	21	농림축산식품부
57	사천시	사천읍	금곡리	275	도	296	296	사천시 외12
58	사천시	사천읍	금곡리	280-2	답	25	25	김*순 외12
59	사천시	사천읍	금곡리	626-8	도	81	16	농림축산식품부
60	사천시	사천읍	금곡리	375-3	도	115	115	사천시
61	사천시	사천읍	금곡리	375-4	답	29	29	장*곤
62	사천시	사천읍	금곡리	281-1	도	143	143	사천시
63	사천시	사천읍	금곡리	281-2	답	21	21	장*춘 외2인
64	사천시	사천읍	금곡리	282-1	도	39	39	사천시
65	사천시	사천읍	금곡리	282-2	답	6	6	이*순 외7인
66	사천시	사천읍	금곡리			10	10	
67	사천시	사천읍	금곡리			222	222	
68	사천시	사천읍	금곡리	285-1	도	613	613	사천시
69	사천시	사천읍	금곡리	292-1	답	177	177	장*홍
70	사천시	사천읍	금곡리	293-1	답	57	57	장*홍
71	사천시	사천읍	금곡리	294-1	답	60	60	정*순
72	사천시	사천읍	금곡리	295-6	답	66	66	정*순
73	사천시	사천읍	금곡리	295-7	답	164	164	정*순
74	사천시	사천읍	금곡리	322	구	312	263	농림축산식품
75	사천시	사천읍	금곡리	295-8	답	161	161	정*순
76	사천시	사천읍	금곡리	325-22	답	75	75	장*진

사 천 시 공 보

제493호(61)

77	사천시	사천읍	금곡리	295-9	답	125	125	장*진 외3인
78	사천시	사천읍	금곡리	325-23	답	62	62	주*식
79	사천시	사천읍	금곡리	325-24	답	124	124	장*균
80	사천시	사천읍	금곡리	295-10	답	240	240	장*현
81	사천시	사천읍	금곡리	325-25	답	122	122	장*홍
82	사천시	사천읍	금곡리	296	구	2349	682	농림축산식품
83	사천시	사천읍	금곡리	325-26	답	105	105	장*홍
84	사천시	사천읍	금곡리	325-27	답	108	108	장*우
85	사천시	사천읍	금곡리	615-2	도	488	111	국토교통부
86	사천시	사천읍	금곡리	325-28	답	69	69	장*우
87	사천시	사천읍	금곡리	325-29	답	76	76	장*곤
88	사천시	사천읍	금곡리	327	구	196	196	
89	사천시	사천읍	금곡리			263	263	
90	사천시	사천읍	금곡리	360-24	답	49	49	장*우
91	사천시	사천읍	금곡리	360-25	답	2	2	장*곤
92	사천시	사천읍	금곡리	357	구	933	283	농림축산식품
93	사천시	사천읍	금곡리	358	도	773	13	농림축산식품
94	사천시	사천읍	금곡리	360-26	답	173	173	장*곤
95	사천시	사천읍	금곡리	360-14	답	16	16	사천시
96	사천시	사천읍	금곡리	360-15	답	40	40	사천시
97	사천시	사천읍	금곡리	산80-1	구	1025	1025	한국농어촌공사
98	사천시	사천읍	금곡리	360-16	답	29	29	사천시
99	사천시	사천읍	금곡리	360-17	답	23	23	사천시
100	사천시	사천읍	금곡리	360-18	답	43	43	사천시
101	사천시	사천읍	금곡리	360-19	답	22	22	사천시
102	사천시	사천읍	금곡리	360-20	답	17	17	사천시
103	사천시	사천읍	금곡리	360-21	답	26	26	사천시
104	사천시	사천읍	금곡리	360-22	답	20	20	장*현
105	사천시	사천읍	금곡리	360-23	답	57	57	사천시
106	사천시	사천읍	금곡리	359	도	932	932	농림축산식품
107	사천시	사천읍	금곡리	215	유	1045	99	사천시

사 천 시 공 보

제493호(62)

108	사천시	사천읍	금곡리	385	구	2009	63	농림축산식품
합계						55,260	26,633	