

사 천 시

공보는 공문서로서의 효력을 갖는다



선 람	기 관 의 장

제656호 2020. 3. 19.(목)

고 시

- 사천시 고시 제68호 2020년도 지적재조사사업 측량 조사 등의 지적측량수행자 대행 고시 — 1

공 고

- 사천시 공고 제389호 2020년도 재난관리 실태 공고 ----- 2

회 람										
--------	--	--	--	--	--	--	--	--	--	--

사 천 시 공 보

제 656 호

사천시 고시 제2020-68호

2020년도 지적재조사사업 측량·조사 등의 지적측량수행자 대행 고시

「지적재조사에 관한 특별법」제5조 및 「같은 법 시행령」제4조의 규정에 의해 2020년도 사천시 지적재조사 사업지구의 지적재조사 측량·조사 등의 지적 측량수행자 대행에 관하여 다음과 같이 고시합니다.

2020년 3월 19일

사 천 시 장

1. 지적측량수행자 명칭: 아래표 참조
2. 사업지구 명칭: 아래표 참조
3. 사업지구 위치 및 면적

연번	소재지	지구명	필지수	면적(m ²)	대행자
합계			678	274,223	
1	대방동 162-1번지 일원	대방2지구	86	15,897	한국국토정보공사 사천지사
2	대방동 142-1번지 일원	대방3지구	25	6,651	
3	대방동 224번지 일원	대방4지구	50	11,029	
4	선구동 14-26번지 일원	선구1지구	33	2,406	
5	동금동 325-1번지 일원	동금1지구	38	4,808	
6	곤양면 서정리 230-1번지 일원	서정1지구	22	6,588	
7	용강동 404-1번지 일원	용강1지구	156	64,114	(주)라인지적측량
8	송포동 875-48번지 일원	송포3지구	268	162,730	SM측량공사

4. 대행 업무: 지적재조사 측량 및 토지이용현황조사 등
5. 기타

사 천 시 공 보

제 656 호

사천시 공고 제2020-389호

2020년도 재난관리 실태 공고

「재난 및 안전관리 기본법」 제33조의3(재난관리 실태공시 등) 및 같은 법 시행령 제42조의2(재난관리실태 공시방법 및 시기 등)에 따라 우리 기관의 재난 및 안전관리 분야 투자현황(예방·대비·대응·복구사업 등) 및 운영성과 등을 알려 주민의 알 권리를 충족시키고 자율과 책임행정 강화로 재난관리역량을 제고하기 위하여 다음과 같이 2020년도 재난관리 실태를 공고합니다.

2020. 3. 19.

사 천 시 장

1. 재난관리 실태 공시 총괄

◆ 전년도에는 자연재난(태풍)이 발생하여 피해 및 복구사항이 있습니다.

- 우리시는 지난해 강풍, 제5호 태풍 “다나스”, 제13호 태풍 “링링”, 제17호 태풍 “타파” 및 제18호 태풍 “미탁” 으로 사유재산(농경지)과 공공시설물에 53건의 피해가 발생
 - ※ 제8호 태풍 “프란시스코”, 제10호 “크로사” 2건의 간접 영향
- 2019년 5. 27. 강풍 외 4개 태풍에 의한 복구비는 53건으로 1억39백만 원 산정

사 천 시 공 보

제 656 호

◆ 「재난 및 안전관리 기본법」 제25조의2 제1항에 따른 예방실적으로

- 폭염, 미세먼지 등 복잡 다양해지는 각종 재난에 대응하기 위하여 기존 4개 팀 24명에서 5개 팀 27명으로 조직을 확대
- 방재안전직렬 공무원 2명을 채용하여 각종 재난상황에 효율적으로 대응할 수 있는 체계를 마련
- 재난의 신속하고 정확한 정보전달체계를 위해 재난 예·경보시설 9종 74점을 사천시 재난취역지역 등 74개소에 설치하여 운영
- 매년 예·경보시설을 신규 설치 또는 노후 예경보시설에 대해서는 교체사업 추진
- 사천시 재난안전분야 종사자 공무원 72명은 국가민방위재난교육원 등에서 22개 과정의 재난안전 전문교육을 이수
- 지역자율방재단 123명과 지역주민 6,600여 명이 재난교육 및 훈련 등에 참가하여 재난대처 능력 향상에 노력
- 안전문화운동 확산을 위하여 시민안전봉사대원 등 3,360여 명이 매월 1회 안전점검의 날 행사 및 캠페인 12회 실시

◆ 「재난 및 안전관리 기본법」 제29조에 따른 재난방지시설의 정비지정 사항으로

- 재난방지시설을 위한 예산 38,714백만 원으로 노산재해위험지역 사업 등 40개 재해위험지 정비 등 사업을 실시

◆ 「재난 및 안전관리 기본법」 제34조에 따른 재난관리자원의 비축 및 장비·인력의 지정사항으로

- 재난관리자원 비축을 위한 방재물자는 4개 종류, 의료시설 13개, 병원 병상수 2,906개, 수용시설 73개소 14,431명, 지진대피시설은 20개소 69,924명을 수용

사 천 시 공 보

제 656 호

- 장비는 구조구급장비 5종 390대, 복구장비 9종 104대, 의료방역·재난현장 환경정비 장비는 4종 4,531대, 제설장비 5종 10대, 기타 6종 211대를 보유
- 기술인력 8개 분야 225명, 기능인력 9개 분야 695명을 확보하였으며 자원봉사단체는 지역자율방재단, 시민안전봉사대, 주부민방위기동대 등 2,626명 확보

◆ 「재난 및 안전관리 기본법」 제67조에 따른 재난관리기금 적립은 당해연도 확보기준액(689백만 원) 확보

- 2019년 법정적립액 689백만 원, 실질 적립액은 689백만 원으로 100% 적립하여 재난대비에 만전을 기하고 있음
- 2019년도에 71건, 1,602백만 원을 재난예방 및 복구활동에 사용

◆ 그 밖에

- 기존 공공시설물 내진보강은 150개 시설 중 83개 시설에 대하여 내진 성능 확보 또는 내진보강이 완료되어 55%의 내진율을 보이고 있으며 2020년도 기존 공공시설물 내진보강대책을 수립하여 시설물 별로 소요예산을 확보, 효율적인 내진보강 실시 예정
- 재난대응 능력 제고를 위하여 실시하는 재난대응 안전한국훈련, 지진 대피훈련, 지역특성화훈련, 주민참여형 재난대비훈련 등의 시민참여를 위해 언론과 시 홈페이지, 포스터, 전광판, SNS 등을 통해 적극적인 홍보
- 재난유형별 현장조치행동매뉴얼은 계속 수정 및 보완중이며, 우리시에 발생할 가능성이 있는 27개의 재난유형을 관리

◆ 이러한 전반적인 상황을 볼 때, 우리시의 재난관리역량은 재난의 예측 및 정보전달 체계, 안전관리 규정, 재난관리자원 확보, 시민안전 체감도

사 천 시 공 보

제656호

제고를 위한 안전정책 강화, 시민안전의식 개선 및 안전문화 확산, 국가안전대진단 실시 등 사람중심, 생명중심의 “안전한 사천” 구축을 위해 노력하고 있으며, 특히 지진대비 공공사유시설물에 대한 내진설계, 복합재난 대처를 위한 실질적인 대응 능력향상 등을 중점적으로 추진할 계획

◆ 이에 사천시에서는 재난관리를 위한 선제적 대응에 선택과 집중을 통한 시민 중심의 「재난ZERO화」 만들기에 최선을 다하겠습니다

2. 재난관리 실태 세부 공시

가. 전년도 재난의 발생 및 수습현황

일시	피해원인	피해내용	복구내용	추진사항
5. 27.	강풍	- 사유시설 2건 3백만 원	- 사유시설 복구	완료
7. 19.	제5호 태풍 다나스	- 사유시설 2건 7백만 원	- 사유시설 복구	완료
9. 6.	제13호 태풍 링링	- 공공시설 1건 9백만 원 - 사유시설 11건 15백만 원	- 사유시설 복구 - 남일대 해안산책로 복구중	복구중
9. 20.	제17호 태풍 타파	- 사유시설 31건 105백만 원	- 사유시설 복구	완료
10. 1.	제18호 태풍 미탁	- 사유시설 7건 9.5백만 원	- 사유시설 복구	완료

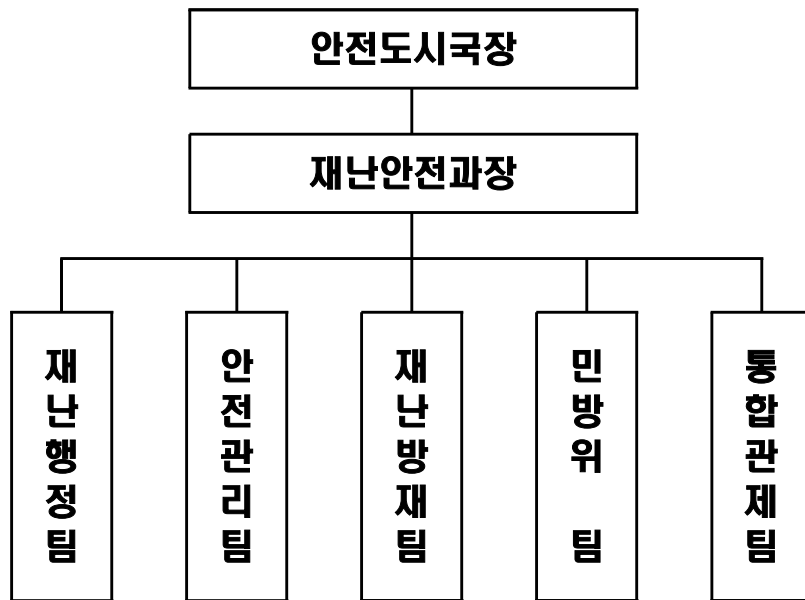
사 천 시 공 보

제 656 호

나. 재난예방 조치실적

1) 재난대응 조직의 구성 및 정비

가) 기구



나) 인원

(2019. 12. 31. 기준)

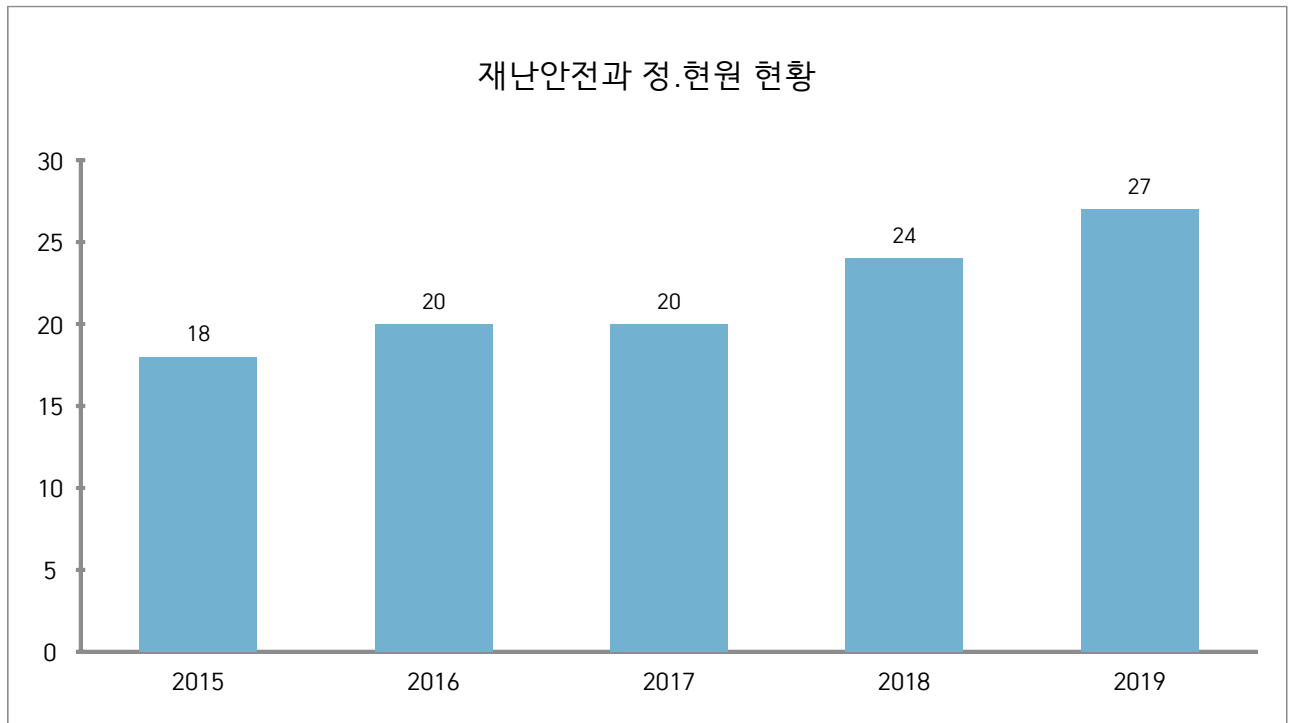
구분	계	일 반 직							공무직	기타
		소계	4급	5급	6급	7급	8급	9급		
정원	22	22	1	1	6	5	5	4		청경5
현원	22	22	1	1	10	4	4	2		

◆ 연도별 비교(도표, 그래프 등)

구분	2015	2016	2017	2018	2019
재난안전과	18	20	20	24	27

사 천 시 공 보

제 656 호



▷ 일반직 등 현 인원의 증감원인

- 자연재난 등 복잡 다양해지는 각종 재난에 대응하기 위하여 재난 안전과 조직을 개편하여 기존 4개 팀에서 5개 팀으로 확대 운영
- 자연·사회재난 등에 신속하고 효율적으로 대응하기 위하여 방재안전직 2명 외에 추가 채용 예정임

2) 재난의 예측 및 정보전달체계의 구축

구 분	개 소	설 치 장 소
계	25	
자동음성통보시스템	20	소곡·수청·능화·용소·우천·가산유원지, 하탑, 서부시장, 삼천포유람선, 신수, 신도, 마도, 저도, 팔포(2), 구항만, 남일대해수욕장, 용두공원, 동서동, 신수도
자동우량경보시스템	5	상황실(2), 백천재(1), 백천계곡(2)

사 천 시 공 보

제 656 호

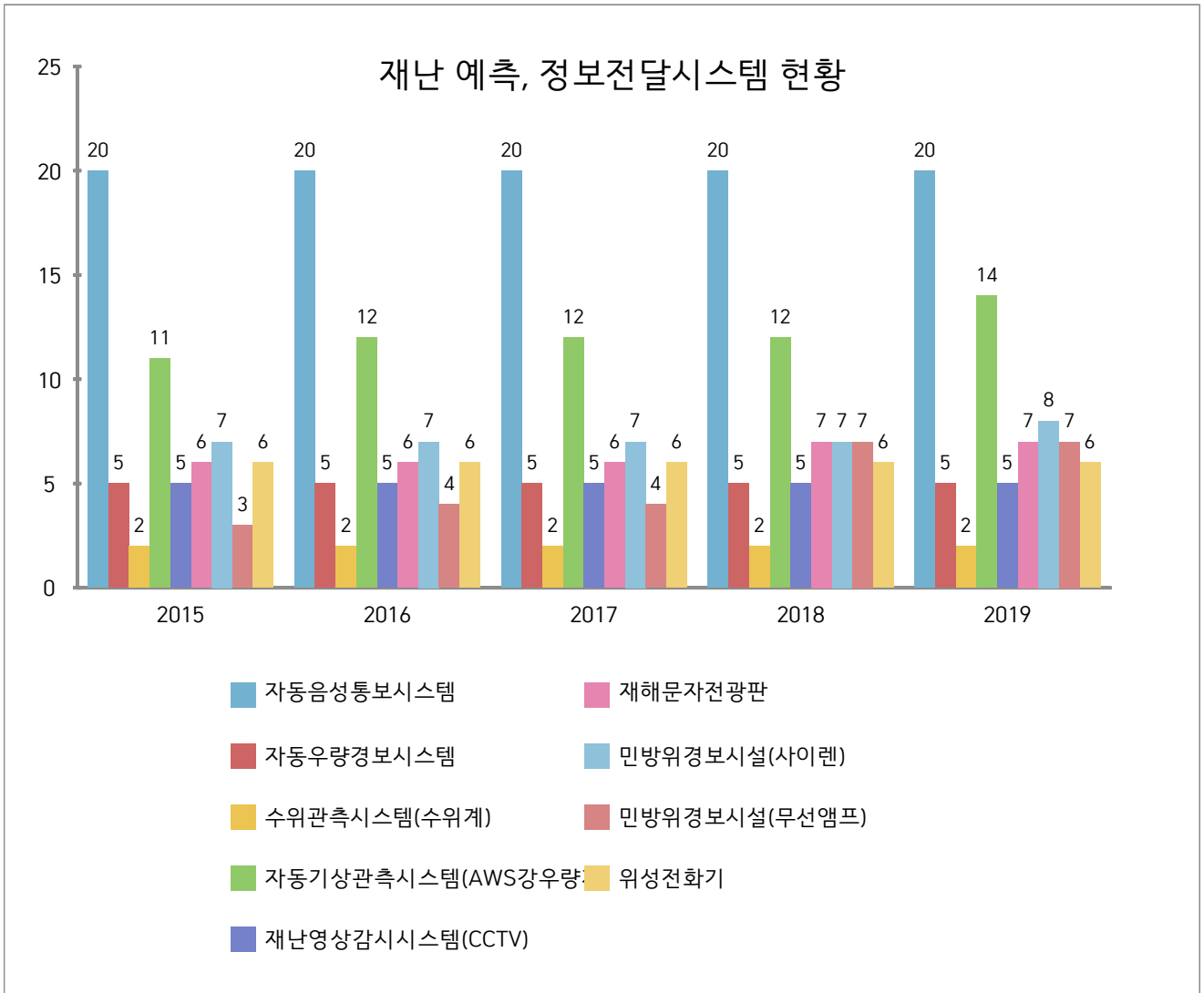
구 분	개 소	설 치 장 소
수위관측시스템(수위계)	2	대진교, 사천교
자동기상관측시스템 (AWS, 강우량계)	14	정동, 용현, 사남, 축동, 곤양, 곤명, 서포, 선구, 동서, 벌용, 향촌, 남양, 신수출장소, 사천읍보건지소
재난영상감시시스템 (CCTV)	5	동계제방, 가화제방, 문화원 앞, 당천마을, 가산교
재해문자전광판	7	용소유원지, 남일대해수욕장, 백천계곡, 다솔사, 정동수청마을, 팔포지구, 축동지구
민방위경보시설(사이렌)	8	사천읍, 사남면, 용현면, 곤양면, 청녘공원, 벌용동, 남양동, 동계배수펌프장
DMB 재난경보방송시스템	7	축동면, 중앙시장(선구동), 향촌동, 정동면, 곤명면, 곤명면보건지소, 서포면
위성전화기	6	재난안전과

구 분	2015	2016	2017	2018	2019
계	65	67	67	71	74
자동음성통보시스템	20	20	20	20	20
자동우량경보시스템	5	5	5	5	5
수위관측시스템(수위계)	2	2	2	2	2
자동기상관측시스템(AWS, 강우량계)	11	12	12	12	14
재난영상감시시스템(CCTV)	5	5	5	5	5
재해문자전광판	6	6	6	7	7
민방위경보시설(사이렌)	7	7	7	7	8
DMB 재난경보방송시스템	3	4	4	7	7
위성전화기	6	6	6	6	6

사 천 시 공 보

제 656 호

◆ 연도별 비교(도표, 그래프 등)



▷ 자동기상관측시스템(AWS)설치 확대

- 재난 예·경보시스템 구축사업에 370백만 원을 투입해 농어촌지역 재난 경보·방송장비 확대, 민방위경보시설, 기상관측 장비구축 등을 추진하였으며 관내 주요지점 기상관측 정보를 실시간 확인하는 등 다양한 재난정보자료로 활용 중

사 천 시 공 보

제 656 호

3) 재난 발생에 대비한 교육·훈련과 재난관리에방에 관한 홍보

가) 재난업무담당공무원 교육 실적

과정명	기간(일)	교육기관	인원	비고
계			72	
재난안전미래기술과정	2	국가민방위재난안전교육원	1	
재난안전이해과정	2	국가민방위재난안전교육원	5	
재난안전관리자과정	1	국가민방위재난안전교육원	4	
안전한국훈련 설계과정	3	국가민방위재난안전교육원	2	
안전점검실무과정	3	국가민방위재난안전교육원	6	
지진재난대비과정	3	국가민방위재난안전교육원	6	
재난관리평가과정	1	국가민방위재난안전교육원	7	
재난현장드론활용과정	3	국가민방위재난안전교육원	4	
재난안전실무자과정	3	국가민방위재난안전교육원	3	
재난구호심리과정	3	국가민방위재난안전교육원	3	
재해복구실무과정	3	국가민방위재난안전교육원	2	
재난안전힐링과정	5	국가민방위재난안전교육원	3	
재난통신망운영관리과정	3	국가민방위재난안전교육원	2	
재난관리긴급통신지원과정	3	국가민방위재난안전교육원	2	
자연재난대응과정	3	국가민방위재난안전교육원	2	
기후재난대응과정	3	국가민방위재난안전교육원	2	
재난대비역량지원 심화과정(가축질병)	3	국가민방위재난안전교육원	1	
지역교통안전개선과정	3	국가민방위재난안전교육원	1	
다중이용시설 위기상황매뉴얼 및 훈련과정	2	국가민방위재난안전교육원	3	
감염병위기대응단계별 시뮬레이션 과정	5	보건복지인력개발원	2	
재난관리실무과정	3	경남인재개발원	9	
저수지·댐 안전관리과정	3	경남인재개발원	2	

사 천 시 공 보

제 656 호

나) 지역자율방재단 재난관리 교육·훈련

일 시	장 소	참석인원	내 용	주 관	비 고
계		123			
3. 12.	사천시청 민방위교육장	70	- 2019년도 지역자율방재단 활동 - 자율방재단 활성화 방안	사천시	
7. 10.	선진리성 일원	40	- 재난 취약 점검 - 급경사지 붕괴 위험지	사천시	
10.13.	남일대 해수욕장	13	- 해안방제 합동 훈련 - 보급소·펜스 설치 및 폐기물처리	사천시	

다) 재난관리에방을 위한 지역주민에 대한 교육·훈련

교육훈련명	일 시	장 소	참석인원	내 용	주 관
계			6,600		
화재 대피훈련 (시범훈련) 한국경남태양유전(주)	3. 20.	시전역	500	재난발생시 재난 훈련	사천시
여름철 풍수해 재난예방훈련	4. 15.	시전역	1,800	풍수해 예방 훈련	사천시
을지태극연습 테러시범훈련	5. 29.	동서동	500	테러대비훈련	사천시
지역특성화훈련	8. 21.	시전역	300	심정지환자의 생존을 향상 을 위한 체험 훈련	사천시
화재대피훈련	9. 25.	시전역	1,500	화재현장훈련	사천시
시청사 화재대피 훈련	10. 28.	시청사	500	화재발생 대피훈련	사천시
지진대피훈련	10. 30.	시전역	1,500	지진대피훈련	사천시

사 천 시 공 보

제 656 호

◆ 연도별 비교(도표, 그래프 등)

구 분	2015	2016	2017	2018	2019
계	831	733	926	5,412	6,795
방재담당공무원 전문성 교육	75	114	78	73	72
지역자율방재단교육·훈련	93	69	108	89	123
지역주민교육·훈련	663	550	740	5,250	6,600

▷ 교육·훈련 참석인원 증감원인

- 재난 및 안전관리 기본법에서 법정 의무 교육시간을 명시함에 따라 재난관련부서 근무자들의 전문성 강화교육을 확대하고 지역자율방재단 대상 교육·훈련을 실시하여 재난발생시 사고수습 활동 지원을 위한 역량 제고

라) 안전모니터봉사단 활동실적

(1) 교육·훈련 실적

일 시	장 소	참석인원	내 용	주 관	비 고
8. 1. 11:00	사천시청 민방위교육장	20명	응급처치, 심폐소생술, 소화기 사용법 등	사천시, 사천소방서	

(2) 제보·처리 실적

봉사단원(인원수)	제보실적(건)	처리실적(건)			비 고
		완료	진행	불가	
14	5	5	-	-	

사 천 시 공 보

제 656 호

마) 재난관리 관련 홍보실적

(1) 현장홍보 실적(안전점검의 날 행사, 캠페인 등)

연 번	행 사 명	주 요 내 용	장 소	참석인원	비고
	계			2,848	
1	1/4분기 안전점검의 날	어린이 안전사고 예방 등	동성초등학교 앞 등 27개교	450	
2	2/4분기 안전점검의 날	여름철 물놀이시설 점검 등	우천마을 등 5개소	1,198	
3	3/4분기 안전점검의 날	행락철 안전사고예방 및 7대 안전무시 관행근절 홍보 등	사천시청 앞 축제행사장 등 16개소	900	
4	4/4분기 안전점검의 날	동절기 화재예방 홍보 등	삼천포 중앙시장 등 6개소	300	

(2) 언론 보도 및 기고실적(신문, 방송 등)

연번	기사제목	주요내용	보도일자	언론사	비고
1	사천시장, 전통시장 안전 점검	설맞이 전통시장 안전점검	2. 11.	경남도민일보	
2	사천시장, 항공상생물류센터 공사현장 방문	무더위와 장마철 대비 건설공사현장 방문 및 안전점검	7. 3.	프레시안	
3	사천시장, 닥터헬기 소생 캠페인	닥터헬기 소생캠페인 전개	7. 12.	일요서울	
4	사천부시장, 발빠른 현장행보	각종 사업장 현장방문 및 안전점검	7. 18.	신아일보	

사 천 시 공 보

제 656 호

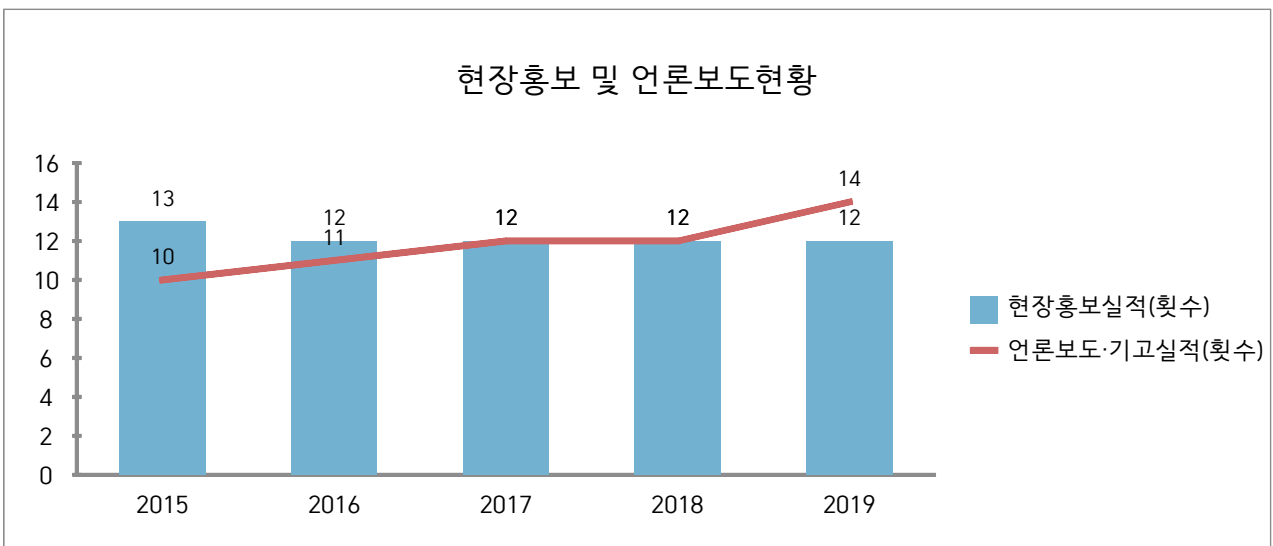
연번	기사제목	주요내용	보도일자	언론사	비고
5	사천부시장, 태풍 다나스 대비 현장점검	태풍 다나스 복상에 따른 시설 점검	7. 22.	뉴스프리존	
6	사천시장, 폭염예방 캠페인	지역축제와 연계한 폭염예방 캠페인	7. 25.	뉴스프리존	
7	사천시장, 무더위 폭염 취약 계층 특별점검	폭염 대비 취약계층 특별점검 및 캠페인 전개	8. 5.	브릿지경제	
8	사천부시장, 태풍 프란시스코 현장점검	태풍 프란시스코 복상에 따른 현장 점검	8. 6.	뉴스프리존 브릿지경제	
10	사천부시장, 태풍 링링 대비 현장점검	태풍 링링 복상에 따른 현장 점검	9. 6.	경남뉴스 투데이	
11	사천부시장, 태풍 미탁 대비 현장점검	태풍 미탁 복상에 따른 현장 점검	10. 4.	뉴스사천	
12	곤양 상정마을 낙석위험지 정비	곤양 상정마을 낙석위험지 재난관리기금으로 정비 완료	10. 2.	뉴스사천	
13	우리 해안은 우리가 지킨다	기름유출에 따른 해상 방재 훈련	10. 15.	뉴스사천	
14	유람선 좌초 인명 구조 화재진압	2019 재난대응 안전한국 훈련	10. 31.	뉴스사천	

사 천 시 공 보

제 656 호

(3) 연도별 비교(도표, 그래프 등)

구 분	2015	2016	2017	2018	2019
현장홍보실적(횟수)	13	12	12	12	12
언론보도·기고실적(횟수)	10	11	12	12	14



▷ 안전한 사천 실현 홍보

- 시민과 함께하는 생활 속 안전문화 확산으로 재난발생 원인의 환경변화에 따른 능동적 대처를 위하여 매월 4일 안전문화 캠페인을 실시하고 언론 보도를 14회 실시하였으며 안전한 사천실현 홍보효과 거양
- 각종 재난 사전대비 훈련의 중요성을 시민이 인식할 수 있도록 재난대비 실전훈련에 시민, 주부민방위기동대, 지역자율방재단원을 소집하여 지속적인 교육을 실시하고 실전체험 기회를 제공

사 천 시 공 보

제 656 호

바) 재난이 발생할 위험이 높은 분야에 대한 안전관리체계의 구축 및 안전관리규정의 제정

(1) 안전관리체계의 구축

(가) 기본적인 안전관리체계

① 안전관리기구의 기능

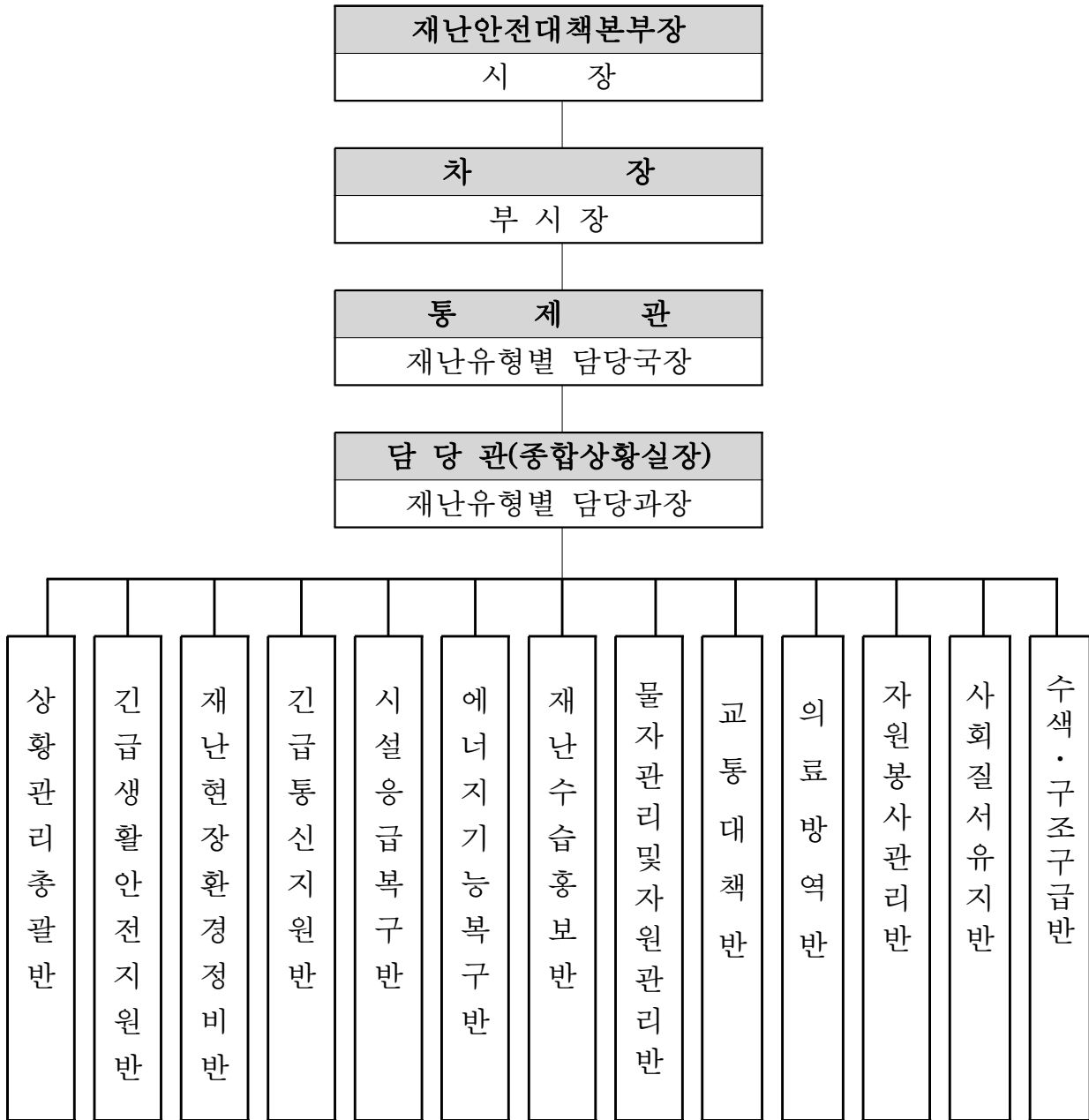
구분	근거	구성	기능
안전관리위원회	재난 및 안전관리 기본법 제11조	- 위원장: 시장 - 위 원: 13명	<ul style="list-style-type: none"> · 안전관리 정책의 심의 및 총괄·조정 · 안전관리계획안 심의 · 안전관리업무의 협의·조정 · 다른 법령이나 조례에 따라 해당 지역위원회의 권한에 속하는 사항의 처리
안전관리 실무위원회	같은 법 제11조 제3항	- 위원장: 부시장 - 위 원: 10명	<ul style="list-style-type: none"> · 지역축제의 안전관리계획 (재해대처계획) 심의
재난안전대책본부 (지역재난안전 대책본부)	같은 법 제16조	- 본부장: 시장	<ul style="list-style-type: none"> · 자체 재난복구계획에 관한 사항 · 재난예방대책에 관한 사항 · 재난응급대책에 관한 사항 · 그 밖에 본부장이 필요하다고 인정하는 사항
재난종합상황실 설치·운영	같은 법 제18조		<ul style="list-style-type: none"> · 재난정보의 수집·전파, 상황 관리, 재난발생 시 초동조치 및 지휘
재난상황의 보고	같은 법 제20조		<ul style="list-style-type: none"> · 그 관할 구역에서 재난이 발생 하거나 발생할 우려가 있으면 즉시 그 재난상황과 응급조치 및 수습내용 보고 · 시장 → 도지사 → 행정안전부장관
재난 신고	같은 법 제19조		<ul style="list-style-type: none"> · 누구든지 재난의 발생이나 재난이 발생할 징후를 발견 하였을 때에는 즉시 신고 · 시, 긴급 구조기관 그 밖의 관계 행정기관에 신고

사 천 시 공 보

제656호

② 사천시 재난안전대책본부

□ 조직



③ 재난관리기능의 임무 및 역할

○ 상황관리 총괄: 재난총괄담당 업무 수행(재난안전과)

* 타 기능에 대한 상황관리 총괄 및 상호협력을 위한 지원 사항 등 파악

사 천 시 공 보

제 656호

- 긴급생활 안정지원: 피해주민 생활안정에 필요한 단기대책 지원 및 이재민구호 등 피해주민 불편사항 해소 긴급 대책 지원(주민생활지원과)
 - * 인명피해(사망·부상·실종), 사유시설 피해 상황관리 제외
- 재난현장 환경정비: 유해화학물질, 쓰레기 등 수거·처리 지원 (환경보호과, 해양수산과, 환경사업소)
 - * 환경 분야 공공·사유시설 피해 상황관리 총괄 및 긴급(임시) 환경정비 지원
- 긴급 통신지원: 통신두절지역 통신시설 기반 복구(정보통신과)
 - * 통신분야 공공·사유시설 피해 상황관리 총괄 및 긴급(임시) 통신 지원
- 시설 응급복구: 공공·사유시설 응급복구 지원(해당부서)
 - * 공공·사유시설(환경·통신·에너지·교통시설 제외) 피해현황 및 응급복구 상황 총괄
- 에너지 기능복구: 가스·전기·유류 등 국민생활 밀착형 피해시설 기능 회복 지원(지역경제과)
 - * 에너지분야 공공·사유시설 피해 상황관리 총괄 및 긴급(임시) 에너지 지원
- 재난수습 홍보: 재난대처·수습과 관련한 각종 정보 배포·조정 (공보감사담당관)
 - * 타 기능에 대한 사회적 이슈 등 언론사항 총괄관리 및 지원
- 물자관리 및 자원지원: 국가 재난물자계획, 관리, 지원 및 적정상태 유지(재난안전과)
 - * 타 기능에 대한 물자·자원(장비·자재·시설) 지원 총괄관리
- 교통대책: 육상(육로, 항공), 해상 교통수단 지원(민원교통과)
 - * 교통분야 공공·사유시설 피해 상황관리 총괄 및 긴급(임시) 수송 지원
- 의료·방역: 재난지역 공중보건서비스 지원(보건위생과)
 - * 의료·방역분야 공공·사유시설 피해 상황관리 총괄 및 긴급(임시) 의료 지원
- 자원봉사 관리: 재난지역 자원봉사 지원 및 관리(주민생활지원과)
 - * 타 기능에 대한 인력(민·관·군) 지원 총괄관리
- 사회질서 유지: 재난지역 사회질서 유지 및 교통관리(사천경찰서)
 - * 교통, 범죄, 현장통제, 안전관리, 주민보호(대피 등) 등 총괄관리
- 수색·구조·구급: 재난지역 구조·구급 지원(사천소방서)
 - * 인명구조, 응급처치, 응급운송 및 사망·실종자 수색 등 총괄관리

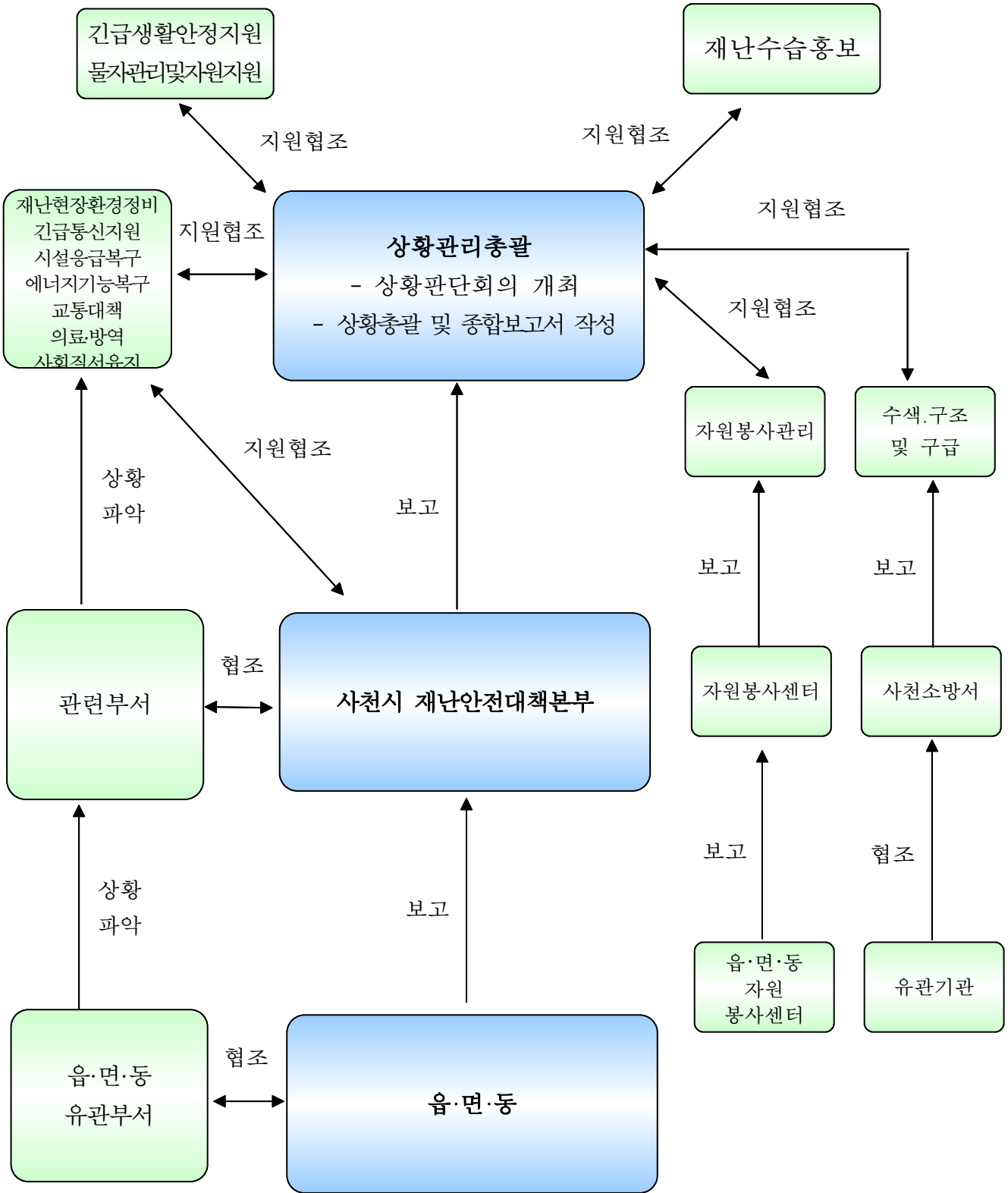
사 천 시 공 보

제 656 호

(나) 주요재난별 안전관리체계

① 풍수해

□ 상황체계도



사 천 시 공 보

제 656 호

□ 기관별 임무 및 역할

기관별	임무 및 역할
<p>사천시 재난안전대책본부</p>	<ul style="list-style-type: none"> ○ 태풍 기상정보 및 진행상황 전파보고 ○ 상황판단회의 개최(위기경보 발령) - 종합상황실장 ○ 위기(재난)상황 전파 및 대국민 행동요령 홍보 ○ 재난안전대책본부 운영 ○ 유관기관 및 지자체 비상근무 실시 요청·지시 ○ 위험·취약 시설물 점검 및 초동 복구 작업 준비 지시 ○ 응급구호 및 이재민 수용 준비 지시 ○ 긴급구조기관 비상근무체제 확립 지시 ○ 피해지역 현지상황 및 진행상황 파악 ○ 사천시 재난안전대책본부회의 개최 ○ 긴급구조통제단 구성 및 운영 ○ 피해상황 파악 및 집계 ○ 응급복구 및 2차 피해우려지역 긴급조치 지시 ○ 유관기관 및 민간단체 인력·장비 지원 협조 요청 ○ 응급복구 현황 파악 및 최종 피해현황 파악
<p>재난안전과</p>	<ul style="list-style-type: none"> ○ 태풍대비 소관시설물 사전점검·확인 ○ 비상연락망 구축 및 비상근무태세 유지 ○ 읍·면·동 및 유관기관별 유기적인 협조체계 구축시행 ○ 인명피해 예방 및 교통통제 지시 ○ 소관 피해시설 조사 및 응급복구대책 수립·시행 ○ 신속한 응급복구 대응체제 구축여부 확인
<p>공보감사담당관</p>	<ul style="list-style-type: none"> ○ 대중매체를 통한 재해 예·경보 발령사항 등 재난방송 국민행동 요령 전파, 대국민 홍보지원 ○ 민심안정, 재난수습·복구활동 국민 참여 유도, 보도자료 작성 배포 및 재난현장 등 언론보도지원 ○ 재난상황 언론 브리핑 지원 ○ 특별지시사항 이행실태 점검 및 지도

사 천 시 공 보

제 656 호

기관별	임무 및 역할
지역경제과	<ul style="list-style-type: none"> ○ 전력시설의 원활한 가동지원을 위한 재난대비 안전점검 ○ 전력, 가스, 석유시설의 공급중단대비 대책 수립 ○ 주민생활 편의시설(Life-Line) 조기복구를 위한 유관기관 협조체계구축 ○ 전기, 가스 지원 조치
정보통신과	<ul style="list-style-type: none"> ○ 재난발생지역의 응급통신대책 및 복구계획수립 ○ 재난지역 지휘통제를 위한 긴급 통신망 확보 ○ 통신두절 대비 전송선로 및 연락수단의 다원화 대책강구
민원교통과 도로과	<ul style="list-style-type: none"> ○ 도로시설물 피해예방대책 수립·추진 ○ 도로·철도두절 상황과악 및 응급복구실시 ○ 재난지역 교통소통 대책 추진 ○ 교통상황 안내 및 홍보, 긴급수송 운송대책 강구 ○ 태풍·호우로 인한 교통두절시 교통소통 대책
기술지원과	<ul style="list-style-type: none"> ○ 농업재해 상황실운영 및 피해상황 파악보고 ○ 농경지 및 농작물의 보호와 관리 및 피해예방대책 추진 ○ 비닐하우스, 특용작물시설 등 농립시설 보호대책 조치 ○ 표준규격 및 그 이상의 설계강도 농립시설 설치 지도 ○ 태풍시 대처방법 홍보 및 교육, 농작물 복구계획수립 추진
건설과 상하수도사업소	<ul style="list-style-type: none"> ○ 수리시설물 관리책임자 현장배치 및 점검등 관리강화 ○ 저수지 및 양수장시설, 배수문 이상 유무 확인 점검 정비 ○ 용·배수로 정비 및 사면붕괴 등 피해예방대책 수립·추진 ○ 상수도 시설 등의 재해대책 강구 ○ 비상시 먹는 물 공급대책, 이재민 식수공급 등 급수계획 수립
해양수산과 환경사업소	<ul style="list-style-type: none"> ○ 재해쓰레기 수거 및 폐기물 처리계획 수립 ○ 태풍 피해지역 폐기물 불법투기 감시 강화

사 천 시 공 보

제 656 호

기관별	임무 및 역할
녹지공원과	<ul style="list-style-type: none"> ○ 산림휴양시설 배수로 설치 및 휴양객 대피계획 ○ 산사태 취약지역 및 임도피해우려지역 등에 예찰강화 ○ 산사태 위험지 예측정보제공 및 관리 ○ 산사태위험지 및 취약시설 등 산림재해 예방대책 마련 ○ 산지개발지역, 절개지 등에 토사유실 방지조치 ○ 산사태 발생이 접수되었을 때 신속한 복구지원 조치
농축산과	<ul style="list-style-type: none"> ○ 축산시설 피해예방 및 가축보호 대책 추진 ○ 무허가 시설 집중계도 및 가축재해보험 등 가입유도 ○ 가축전염병 방역대책 추진, 축산분뇨처리시설 운영실태 점검
해양수산과	<ul style="list-style-type: none"> ○ 소규모 어항시설 안전여부, 내수면 증양식시설 안전점검 ○ 수산 양식시설 및 생물보호 경감대책, 어장 표준설계규격 이행 철저 지도 ○ 선박 피해현황 파악 및 조치상황 점검 ○ 해양경찰 등 유관기관 협조체계 구축
주민생활지원과	<ul style="list-style-type: none"> ○ 이재민 수용시설 및 재난구호 비축물자관리, 점검, 지원 ○ 이재민구호센터 운영 및 임시주거시설 관리, 지원 ○ 봉사요원(적십자 봉사대)과 유관기관 협조체계 구축
보건소	<ul style="list-style-type: none"> ○ 재난지역 기동의료반 편성·운영으로 진료 및 방역활동 지원 ○ 사상자 신속한 처치 및 이송 ○ 이재민 대피시설 긴급의료지원 및 재난지역 방역 조치 ○ 전염병 등 질병확산 방지대책 수립추진 및 지역거점병원, 치료제 등 자원 확보
진주기상대	<ul style="list-style-type: none"> ○ 기상특보, 예보, 예측정보 신속전파, 상환판단회의(요청시)

사 천 시 공 보

제 656 호

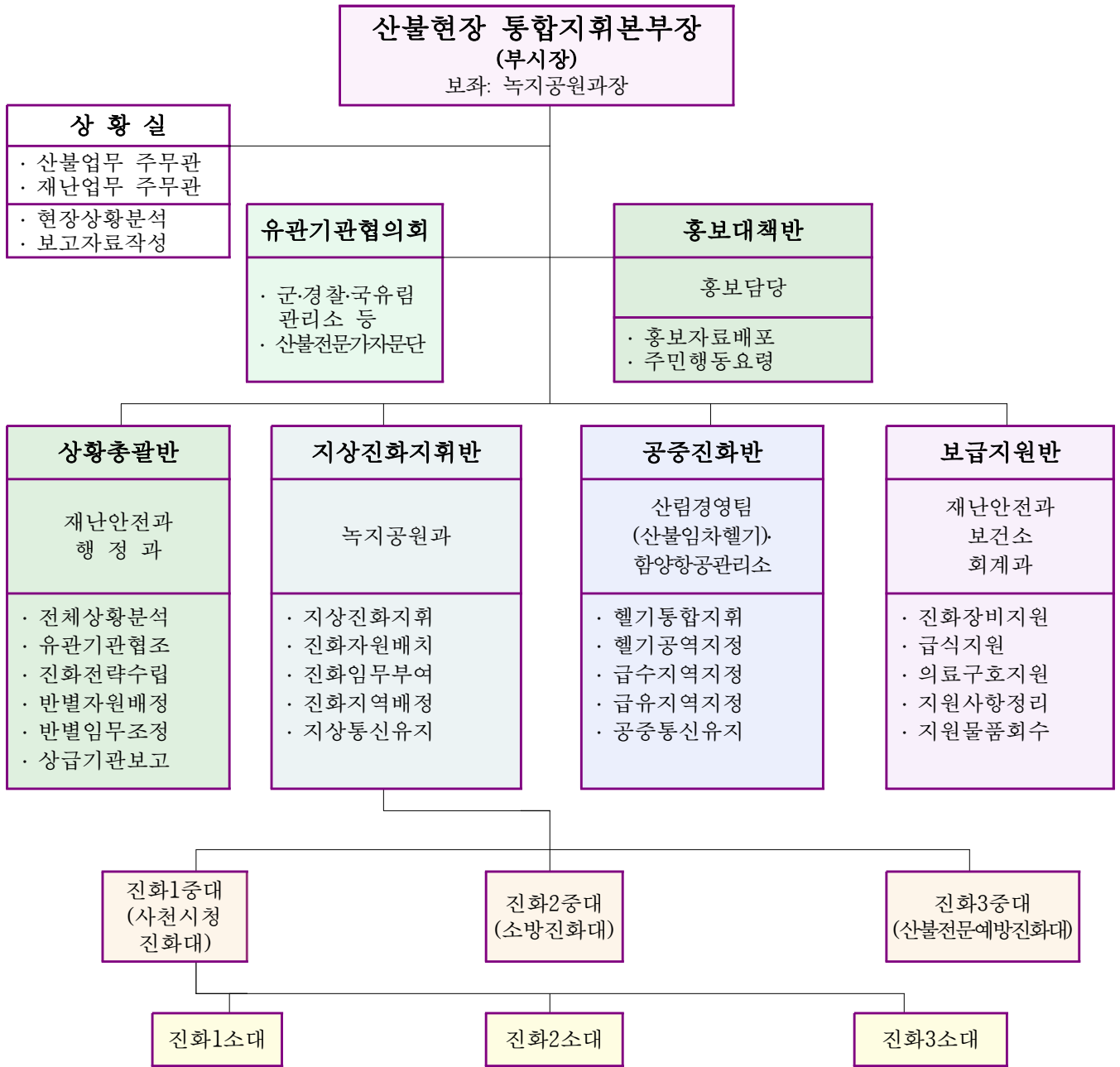
기관별	임무 및 역할
사천교육지원청	<ul style="list-style-type: none"> ○ 학교 휴업, 등교시간조정, 단축수업 등 응급수업대책 및 학생안전대책추진 ○ 이재민 수용시설 지정학교 운영 및 이재민 수용 ○ 학교피해시설 현황 파악 및 복구조치
제8962부대 4대대	<ul style="list-style-type: none"> ○ 응급복구 군부대 인력·장비 동원 준비·지원 ○ 군부대 주변도로 제설 실시 ○ 교통두절 및 고립 시 헬기 등 가용수단을 활용한 구조 지원
사천경찰서	<ul style="list-style-type: none"> ○ 상습침수구간, 피해(예상)지역등 교통통제 및 교통흐름 조정 ○ 피해지역 치안 유지 및 범죄예방 ○ 군부대, 소방서, 자치단체 등 유관기관 협조체계 구축시행
사천소방서	<ul style="list-style-type: none"> ○ 긴급구조대책 수립·조정 ○ 긴급구조 및 구급업무 총괄지휘·통제 ○ 긴급구조 현장 활동계획 집행

사 천 시 공 보

제656호

② 대형 산불

□ 현장지휘 구성체계도



○ 진화중대: 3개 소대를 기준으로 편제(100명 내외)

○ 진화소대: 3개 진화조로 편제(30명 내외)

○ 진화조: 10명 내외의 진화대원으로 편제

○ 소방은 기존 조직 체계를 유지하면서 자원대기소등 별도 설치 운영

※ 위 편제기준에 따라 상황별 실정에 맞게 탄력적으로 편제, 진화 인력 확보

사 천 시 공 보

제 656 호

□ 기관별 임무 및 역할

기관별	임무 및 역할
사천시	<ul style="list-style-type: none"> ○ 전 직원 비상소집 ○ 전문, 지상, 특별진화대 등 출동조치 ○ 산불상황에 따른 등급별 기준에 의거 대응 조치 ○ 경찰, 군부대 등 유관기관 협조요청 ○ 기동차량, 진화도구 동원 명령 및 출동직원 인솔 현장출동 ○ 현지 지휘본부에서 진화지휘 ○ 도 대책본부상황실과 보고체제 유지 ○ 현장상황에 따라 헬기지원 요청 및 현지 인력, 장비 동원 ○ 진화대 재편성 및 뒷불감시 책임자 지정 ○ 지역재난방지 차원에서 유관기관, 단체 등 산불방지협의회 개최 정례화 ○ 각 지역 유관기관 단체의 협조사항 면밀히 파악 공동대처 ○ 책임구역 순산 공휴일 산불조심 캠페인실시 협조 등
읍면동	<ul style="list-style-type: none"> ○ 읍·면·동장 : 유관기관 협조요청 및 민방위대, 읍면진화대, 리·동진화대 동원 출동, 인근 읍면동 지원요청 ○ 보 고 : 사천시 산불방지대책본부 상황실 ○ 특별진화대장 : 특별진화대 인솔 출동
사천경찰서	<ul style="list-style-type: none"> ○ 산불가해자 특히 방화혐의자 검거 및 검거사항 적극홍보 ○ 산불발생시 경찰장비(헬기 등)지원 및 교통통제 등 ○ 무단입산자 단속 및 범법자 색출 협조 ○ 경찰서, 시·군간 산불방지 협조체제 유지 강화 ○ 지·과출소 및 도서, 오지, 초소근무자에 대한 산불조심계도 및 신속 진화지도 ○ 순찰차를 이용 방화우려지, 산불 취약지 야간순찰 협조

사 천 시 공 보

제 656 호

기관별	임무 및 역할
사천교육지원청	<ul style="list-style-type: none"> ○ 각 급 학교를 통한 산불조심 계도 교육 ○ 어린이 불장난 금지 지도교육 및 학생을 통한 학부모 산불조심 계도 ○ 각 급 학교에 어린이 불장난 금지에 대한 주의공문 시달 및 수시 지도(주민계도 활동 등) ○ 중고생 산림연접지 산불요인 제거사업 봉사활동 인정
8962부대 4대대	<ul style="list-style-type: none"> ○ 산불예방활동 적극 지원 ○ 군 헬기 등 장비와 병력(예비군포함) 동원 진화지원 ○ 군주도 작전지역 산불 자체예방 및 책임 진화 ○ 군항공기 운행중 발견된 산불은 가까운 관제탑을 통하여 관할서 연락 ○ 사격장 주변 방화선설치 및 보수 등 예방대책 강구 ○ 사격훈련중 산불발생시 조기진화 및 부대장 책임 진화 ○ 군 작전 관련 산불피해 배상(보상) 철저히 이행 ○ 산불위험 기간 중 사격훈련 중지(2~4월) ○ 산불피해에 대한 배상책임 사전 주지
진주기상대	<ul style="list-style-type: none"> ○ 기상관측상황 통보협조 ○ 기상예보시 산불위험주의 안내 및 주간 기상개황(예보) 통보
우 체 국	<ul style="list-style-type: none"> ○ 고지대 소재 통신중계소 등에서 발견한 산불 인근 기관에 통보 ○ 집배원의 산불예방 신고 및 산불조심 계도
산림조합	<ul style="list-style-type: none"> ○ 조합 임직원 및 리 산림계원을 산불감시 및 진화대원으로 조직 ○ 자율 윤번 순찰 및 진화 유도
한려해상 관리사무소	<ul style="list-style-type: none"> ○ 공원관리사무소 자체 산불진화대 조직 및 진화장비 확보 ○ 입산통제구역 지정 및 등산로 조정시 소재 해당시군과 사전 협의 ○ 산불계도 홍보물(깃발, 현수막, 안내판 등) 집중 설치 ○ 공원구역내 취약지 감시원 집중배치 ○ 입장권에 “산불조심” 계도문 삽입 및 앰프방송 ○ 공원 구역 내 산불의 책임진화체제 강구(공원, 인접 시·군 및 국유림관리소에 유기적인 협조체제 유지)

사 천 시 공 보

제 656 호

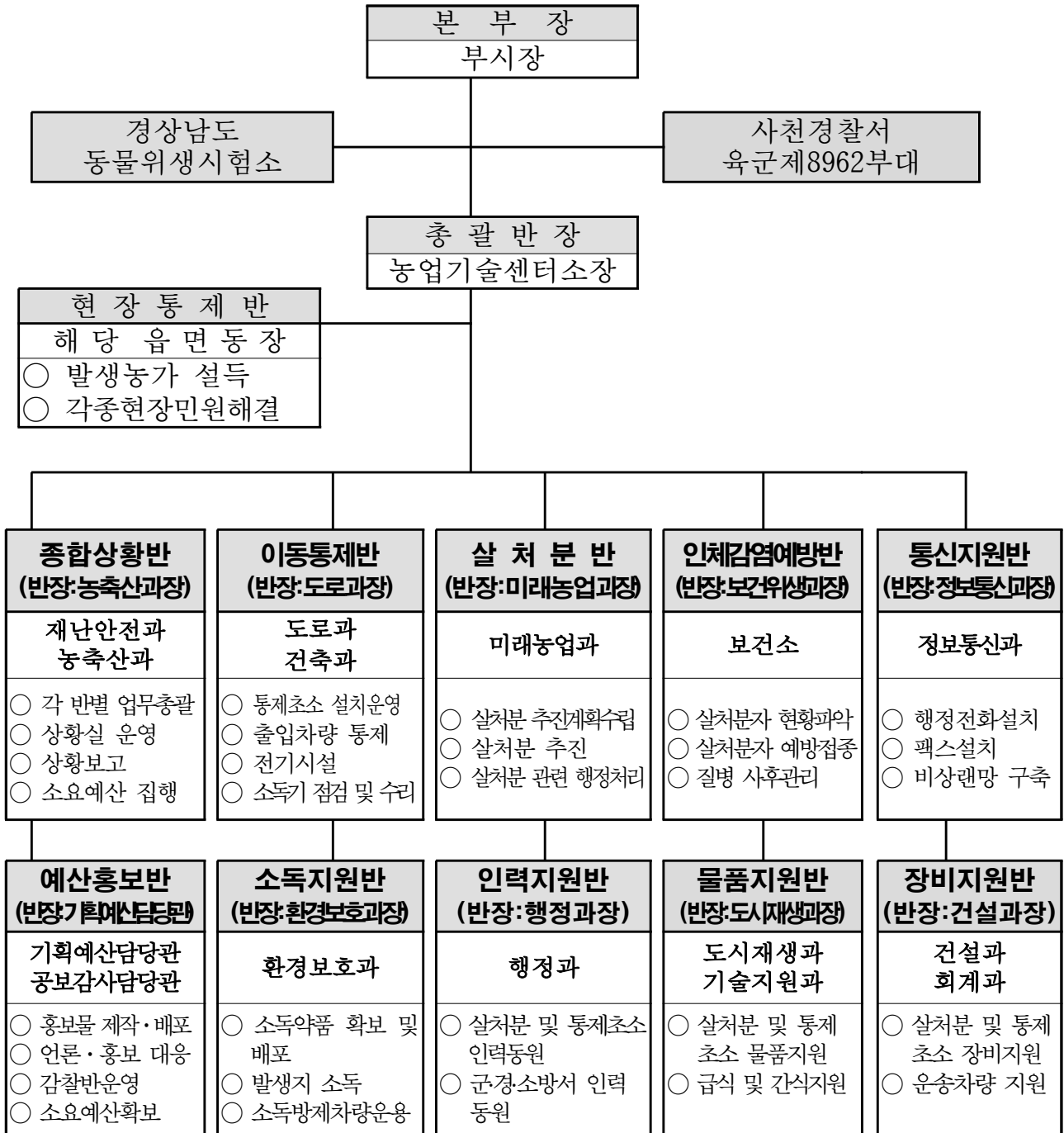
기관별	임무 및 역할
<p>함양국유림 관리소</p>	<ul style="list-style-type: none"> ○ 산림청소관 국유림내 산불예방 및 진화전담 ○ 산불예방 및 진화활동시 유관기관과 긴밀한 상호 협조체제 유지 ○ 입산통제구역 지정 및 등산로 조정시 소재 해당시군과 사전 협의
<p>한국전력공사 경남지사</p>	<ul style="list-style-type: none"> ○ 고압선에 의한 산불발생 차단 및 산불발견 신고 ○ 산불통합지휘본부 현장 전력 공급 협조
<p>KT 지역별 지사</p>	<ul style="list-style-type: none"> ○ 산불통합지휘본부 현장 유무선 통신 협조 ○ 산불발견 신고 및 산불조심 계도
<p>운수 및 관광회사</p>	<ul style="list-style-type: none"> ○ 고속,관광,시외버스 차내 및 대합실 방송이용 산불조심 계도 ○ 운행중인 차에서 담뱃불을 버리지 않도록 계도 ○ 운행중 발견된 산불은 가까운 관공서에 통보

사 천 시 공 보

제 656 호

③ 가축전염병

□ 현장방역 실무체계도



○ 근무시간

- 각반 1일 3명씩 운영(반장1, 반원2) 24시간 근무 8:00부터 익일 8:00

※ 상황유지 및 보고: 각 반별 반장은 매일상황을 8:00까지 본부장에게 보고

사 천 시 공 보

제 656호

□ 가축질병 방역대책본부 반별 임무

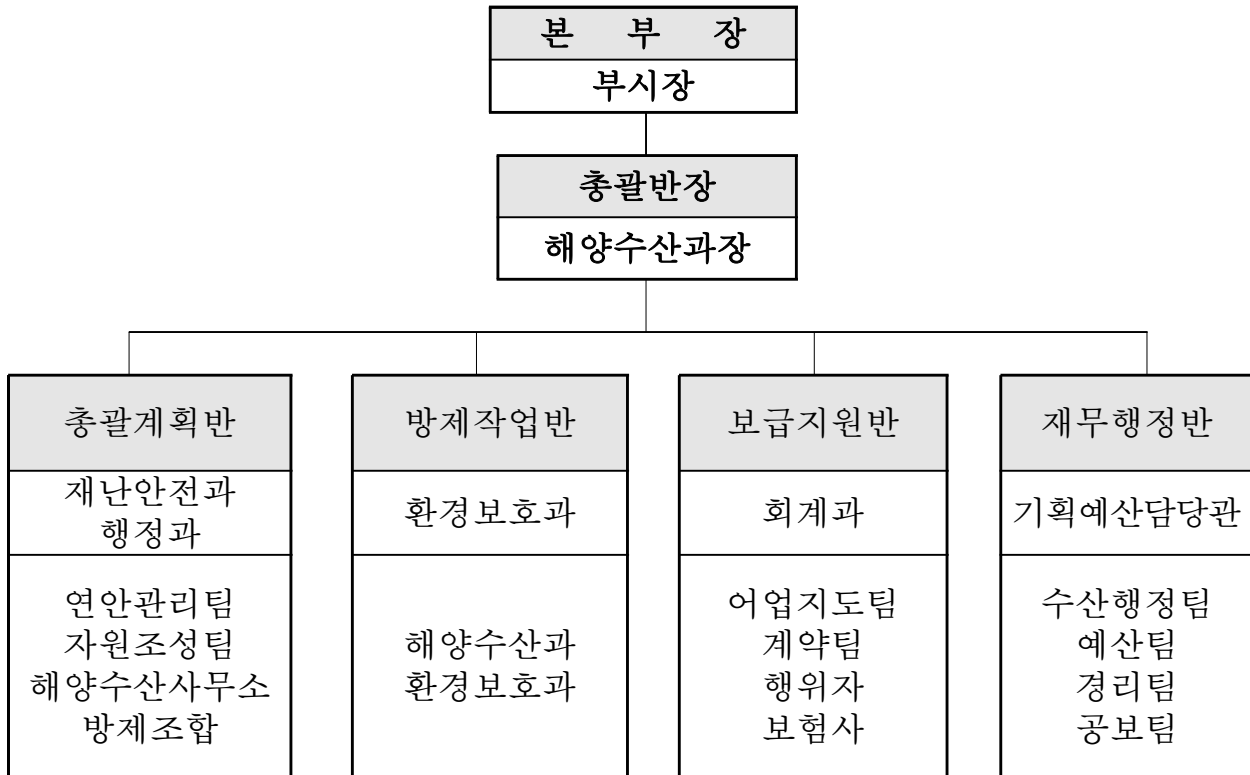
반별	임무 및 역할
종합상황반	<ul style="list-style-type: none"> ○ 행정업무 총괄 및 관계기관 협조 (경남도, 축산진흥연구소, 농림축산검역본부, 농식품부 등) ○ 방역지대 설정 및 출입 등 이동에 관한 원칙 설정 ○ 발생상황별 대체요령 결정 상황전파 ○ 격리조치 및 이동제한 등 방역조치위반사항 적발조치 ○ 각반의 방역업무 조정 및 강제폐기 살처분 매몰지 현장지휘 ○ 소요예산 집행종합상황보고(일일보고 등 각종보고)
이동통제반	<ul style="list-style-type: none"> ○ 군인, 경찰, 소방서 등 인력지원 요청 및 협조체제 유지 ○ 각 통제소 상황유지 및 보고 ○ 출입차량 통제 ○ 통제초소 설치 및 운영(컨테이너, 소독기, 그 외 비품) ○ 전기시설 설치, 소독기 점검 및 수리
살처분지원반	<ul style="list-style-type: none"> ○ 살처분 매몰 작업 실시 ○ 살처분 작업에 소요되는 장비, 기자재 등 수급 ○ 살처분 소요인력 파악 및 관리 ○ 살처분에 따른 행정처리(살처분 명령 등)
예산·홍보반	<ul style="list-style-type: none"> ○ 소요예산 확보 ○ 언론기관(방송, 신문 등) 정보 총괄 ○ 농가 및 관련단체 홍보물 제작 배포 ○ 소비위축에 대비한 활성화 방안 계획 및 추진 ○ 농가, 단체 교육실시, 감찰반 운영
소독지원반	<ul style="list-style-type: none"> ○ 소독방제차량운용 ○ 살처분 농가 및 주변농가 소독 실시 ○ 소독약품 확보 및 배포
통신반	<ul style="list-style-type: none"> ○ 전화기 설치, 수리 ○ 팩스설치, 비상랜망 구축
물품지원반	<ul style="list-style-type: none"> ○ 살처분 작업에 따른 자재 운송지원 ○ 통제초소 소독약 및 비품지원, 급식 및 간식지원 ○ 각 지원반 운영에 필요한 자재 및 비품지원
장비지원반	<ul style="list-style-type: none"> ○ 매몰가축운반차량 지원, 이동차량 지원 ○ 포크레인, 스키드로더 지원 ○ 컨테이너, 이동식 화장실 (초소 근무조)
인력지원반	<ul style="list-style-type: none"> ○ 살처분 및 통제초소 운영에 따른 인력계획 수립 및 지원 ○ 군경소방서 인력지원 요청
인체감염 예방반	<ul style="list-style-type: none"> ○ 살처분 투입인원 교육 및 예방접종 실시 ○ 인체감염대상자 파악 및 조치 ○ 인체감염 사후관리

사 천 시 공 보

제656호

④ 대규모 해양오염

현장 실무체계도



반별 임무와 역할

반별	임무와 역할
방 제 작 업 반	<ul style="list-style-type: none"> ○ 해안방제세력 총괄 행동조치 ○ 해안방제 상황 도청 보고 및 관계기관 전파 ○ 해안현장 지휘소장이 방제 조치한 사항을 평가계획반에 통보 ○ 관계기관, 단·업체 협조 및 지원 요청 ○ 오염상황 및 해안방제 조치사항을 시차별로 기록 유지 ○ VIP 등 귀빈 방문에 대비한 상황보고 브리핑 준비 ○ 지역방제대책협의회 및 관계기관, 단·업체 협조지원체제 확립 ○ 해양경찰청 방제대책본부와 상황유지 및 정보교환 ○ 자원봉사자 작업배치 ○ 해안오염 상황도 작성 보고 ○ 주민동향 파악 ○ 해당 처리업무의 각 대책반 통보

사 천 시 공 보

제 656 호

반별	임무와 역할
평가 계획 반	<ul style="list-style-type: none"> ○ 해양경찰청 방제대책본부와 지원 협조체제 유지 ○ 해안특성에 적합한 방제방법 등 검토시행 ○ 방제세력 해안방제구역 설정 및 방제방법 선정 제시 등 방제계획 수립 ○ 방제기술지원단 사고현장 지원 검토 및 자문요청 ○ 유출유 표착상태 및 해안방제 진척상황에 따른 적정한 방제작업 검토 시행 ○ 해안방제지역의 교통 통제
보급 지원 반	<ul style="list-style-type: none"> ○ 방제장비, 중장비, 기자재, 연료, 주.부식, 위생용 소모품 등의 동원·보급·지원 총괄 관리 ○ 필요시 현장 보급지원반 및 방제기자재 임시 보급소 설치 ○ 장비, 기자재의 수습상황을 기록 유지하고, 부족이 예상되는 물품 확보 ○ 수거된 폐유, 폐기물의 임시저장소 설치 및 최종처리 적법여부 지도·감독 ○ 자원봉사자 접수 및 관리 ○ 해당 처리업무의 각 대책반 통보
재무 행정 반	<ul style="list-style-type: none"> ○ 지방예산의 방제자금 확보 및 집행 ○ 현장 방제활동상황 촬영(비디오, 디지털 카메라) ○ 보도자료 작성배부 및 보도내용 녹취, 스크랩 ○ 오보 및 비난보도사항 진상파악 시정 ○ 기자실 운영 등 취재 편의 제공 ○ 해안방제지휘본부의 사무실 운영, 방제조치 요원의 후생 등 행정지원 ○ 자원봉사자의 방제작업 배치 및 숙식 등 총괄 관리 ○ 인터넷 홈페이지에 보도자료와 해안방제상황 실시간 업데이트 ○ 해안오염상황도 작성 및 해안방제상황판 기록 유지 ○ 보험가입현황 및 선주 보상능력 파악 ○ 해당 처리업무의 각 대책반 통보

사 천 시 공 보

제 656 호

(2) 안전관리규정의 제정

건명(규정명칭)	주요내용	제정일자	비고
사천시 재난안전대책본부 운영 조례	재난안전대책본부의 구성·운영 및 상황관리에 필요한 사항 규정	1997. 1. 8.	
사천시 재난관리기금 운용 및 관리 조례	사천시 재난관리기금의 효율적인 운용 관리에 필요한 사항 규정	1998.5. 27.	
사천시 안전관리위원회 운영 조례	안전관리 정책의 심의 및 총괄·조정	2004. 10. 5.	
사천시 안전관리자문단 구성 및 운영에 관한 조례	안전관리계획, 분야별 안전대책 수립 등에 관한 사항 등	2005. 6. 7.	
사천시 인명피해심의위원회 운영 규칙	자연재난에 의한 인명피해 여부에 대한 심의 및 총괄·조정	2005. 10. 25.	
사천시 건축물관리자의 제설 및 제빙 책임에 관한 조례	건축물 관리자의 구체적인 제설·제빙 책임범위 등 규정	2006. 2. 3.	
사전재해영향성검토위원회 운영조례	사전재해영향성검토위원회 구성·운영에 관하여 필요한 사항 규정	2006. 2. 3.	
지역자율방재단 운영 등에 관한 조례	사천시 지역자율방재단 조직 및 운영에 관한 규정	2006. 2. 3.	
사천시 재난예·경보 운영 규정	재난예·경보에 관하여 필요한 사항 규정	2006. 6. 30.	
사천시 지진피해시설물 위험도평가단 구성 및 운영에 관한 조례	시설물의 추가 붕괴 등으로 생기는 2차 피해를 방지하고 국민의 안전을 확보하기 위하여 지진피해 시설물 위험도평가단 구성·운영 등에 필요한 사항 규정	2013. 3. 29.	
사천시 여름철 물놀이 안전관리조례	여름철 물놀이이로부터의 안전확보 및 주민안전의식 고취	2014. 2. 26.	
사천시 재난현장 통합지휘소 설치·운영조례	재난현장을 총괄·지휘하기 위하여 설치·운영하는 사항 규정	2014. 2. 26.	
사천시 어린이놀이시설 안전관리 조례	어린이놀이시설의 효율적인 안전관리와 유지등에 필요한 사항을 규정	2015. 12. 3.	
통지본 설치·운영조례 개정사항 반영	사천시 재난대안전대책본부 구성 및 운영 등에 관한 조례전부 개정조례안 수정	2019. 9. 21.	

사 천 시 공 보

제 656 호

(가) 「재난 및 안전관리 기본법」 제26조에 따라 지정된 국가기반시설의 관리

시설유형	시설명	시설현황	관리주체	지정일자	조치사항	비고
	해	당	없	음		

※ 관리기관에 관계없이 관할지역에 있는 국가기반시설에 대하여 공시

(나) 「재난 및 안전관리 기본법」 제29조에 따른 재난방지시설의 점검·관리

① 재난방지시설의 정비

사업명	위치	사업내용	사업기간	사업비 (백만원)	정비목적
계		40개		26,792	
농업용수개발	사천시 전역	농업용 관정개발	2019. 1 ~ 12	570	재해예방
수리시설개선	사천시 전역	저수지 수리시설 개보수	2019. 1 ~ 12	6,808	재해예방
산림자원조성 및 재해예방복구	사천시 전역	산림자원조성 및 재해예방복구	2019. 1 ~ 12	2,921	재해예방
소하천 정비	사천시 전역	소하천 정비	2019. 1 ~ 12	5,380	재해예방
풍수해보험운영	사천시 전역	풍수해보험가입	2019. 1 ~ 12	24	재해예방
재해위험지정비	사천시 전역	배수장정비 : 5개소 위험지정비 : 17개소	2019. 1 ~ 12	310	재해예방
재해위험지역정비	서금동	노산공원 등	2019. 1 ~ 12	6,076	재해예방
재난 예경보시설 확충	사천시 전역	신설 6개소, 교체 3개소	2019. 1 ~ 12	615	재해예방
도로정비 자재구입	사천시 전역	제설자재 및 도로유지 자재구입	2019. 1 ~ 12	50	재해예방
가축방역 약품구입	관내 (가축농가)	예방주사·구제사업	2019. 1 ~ 12	1,701	재해예방
가축예방접종 시술비	관내 (가축농가)	브루셀라 채혈 보정비	2019. 1 ~ 12	123	재해예방
가축재해보험지원	관내 (가축농가)	가축재해 보험지원	2019. 1 ~ 12	40	재해예방
축사시설 현대화	관내 (가축농가)	축사시설 현대화	2019. 1 ~ 12	38	재해예방
감염병 예방 관리	사천시 전역	국가예방접종사업	2019. 1 ~ 12	2,136	재해예방

사 천 시 공 보

제 656 호

사업명	위치	사업내용	사업기간	사업비 (백만원)	정비목적
교통안전시설물 설치 및 관리	사천시 전역	교통안전표지 개선	2019. 1 ~ 12	1,525	재해예방
어선사고예방시스템 구축	관내 (어업인)	무선전화기 설치 34대	2019. 1 ~ 12	83.7	재해예방
소규모 수도시설 개량사업	사천시 전역	물탱크 교체·철거, 지하수 상부 보호시설 설치	2019. 1 ~ 12	100	재해예방
가스시설개선사업	사천시 전역	서민층 가스시설 개선사업	2019. 1 ~ 12	289	재해예방
해양쓰레기 정화사업	사천시 전역	해양쓰레기 정화사업	2019. 1 ~ 12	100	재해예방
어촌정주시설확충	관내	물량장 정비	2019. 1 ~ 12	700	재해예방
산불방지대책	사천시 전역	산불예방진화인력 진화장비임차헬기	2019. 1 ~ 5.	2,729	재해예방
산사태	사천시 전역	산사태예방지원단	2019. 1 ~ 12	39	재해예방
대기환경오염 예방활동	사천시 전역	환경단속장비 유지 환경오염예방 홍보	2019. 1 ~ 12	82	환경오염 예방
어린이보호구역 개선사업	사천시 전역	어린이보호구역 개선사업	2019. 1 ~ 12	110	재해예방
여성폭력 근절사업	관내 (상담소)	성폭력·가정폭력 상담소 운영 등	2019. 1 ~ 12	172	재해예방
CCTV 관제센터 관리 및 운영	사천시 전역	CCTV 교체 및 신설	2019. 1 ~ 12	4,511	재해예방
농업인 재해 안전공제료 지원	사천시 (농업인)	농업인 : 6,000명	2019. 1 ~ 12	111	재해예방
어업인 재해공제 보험료 지원	사천시 (어업인)	어업인에 관한 지원	2019. 1 ~ 12	28.8	재해예방
어선원 재해보상 보험료 지원	사천시 (어업인)	어업인에 관한 지원	2019. 1 ~ 12	300	재해예방
어선재해보상 보험료 지원	사천시 (어업인)	어업인에 관한 지원	2019. 1 ~ 12	100	재해예방
어린이 교통안전 체험장 운영	향촌동	관내 유치원, 어린이집, 초등학교 1~2학년	2019. 4~ 6. 2019. 9 ~ 10.	668	재해예방
독거노인 응급안전 돌보미 사업	사천시 전역	응급안전장비 설치	2019. 1 ~ 12	37	재해예방
노인의료복지시설 기능보강	사천시 전역	기능보강	2019. 1 ~ 12	20	재해예방
어린이집 안전보험료 지원	사천시 전역	영·유아 안전보험료	2019. 1 ~ 12	24	재해예방
청소년 유해환경 감시단 운영	사천시 전역	청소년 유해환경 감시단 활동비 지원	2019. 1 ~ 12	3	재해예방

사 천 시 공 보

제 656 호

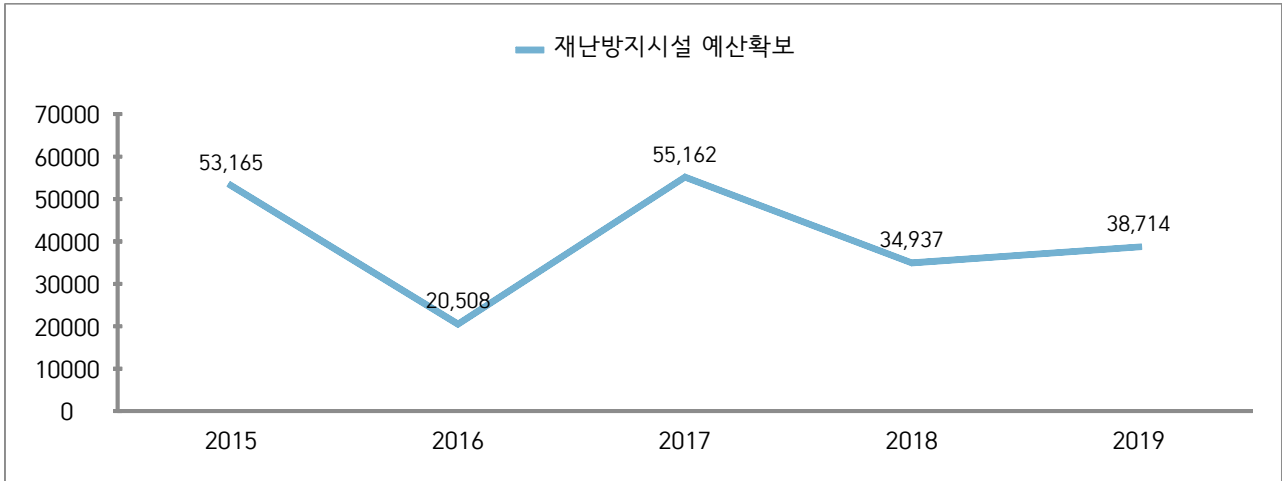
사업명	위치	사업내용	사업기간	사업비 (백만원)	정비목적
청소년 보호단속 지원사업	사천시 전역	청소년 지도 활동비지원	2019. 1 ~ 12	5	재해예방
어린이 먹을거리 안전관리강화	사천시 전역	전담관리원 활동지원 등	2019. 1 ~ 12	10	재해예방
해수욕장 안전 환경개선사업	남일대 해수욕장	해수욕장 안전 환경개선사업	2019. 1 ~ 12	35	재해예방
청소년보호사업	사천시전역	청소년보호사업	2019. 1 ~ 12	18	재해예방

사 천 시 공 보

제 656 호

② 연도별 비교

(단위: 백만원)



구분	2015	2016	2017	2018	2019
재난방지사설 예산확보	53,165	20,508	55,162	34,937	38,714

▷ 재난방지사설 예산확보의 증감원인

- 매년 재난에 대비하여 재해위험지를 사전조사하고, 재해 발생 우려가 있는 지역에 대한 체계적 정비 및 복구 등에 따른 예산집행으로 증감원인 발생

(다) 「재난 및 안전관리 기본법」 제34조에 따른 재난관리자원의 비축 및 장비·인력의 지정

① 재난관리자원의 비축

가 방재물자

구분	계	오일펜스 (km)	유흡착제 (BOX)	흡착물 (BOX)	유처리제 (L)	중화제 (KL)	소석회 (ton)	가성소다 (ton)
총계	543.34	0.34	56	31	456	-	-	-

사 천 시 공 보

제 656 호

㉠ 의료시설

구분	개소	의사	간호사	구급차	병상수	영안실
합 계	13	84	295	20	2,906	11
병 원	12	83	259	11	2,906	3
보건소	1	1	36	1	-	-
기 타	-	-	-	8(소방서)	-	8

㉡ 수용시설

구분	합 계		학 교		마을회관		경로당		관공서		기 타	
	개소	수용인원	개소	수용인원	개소	수용인원	개소	수용인원	개소	수용인원	개소	수용인원
총계	73	14,431	31	12,666	24	870	16	469	1	332	1	94

㉢ 지진대피시설

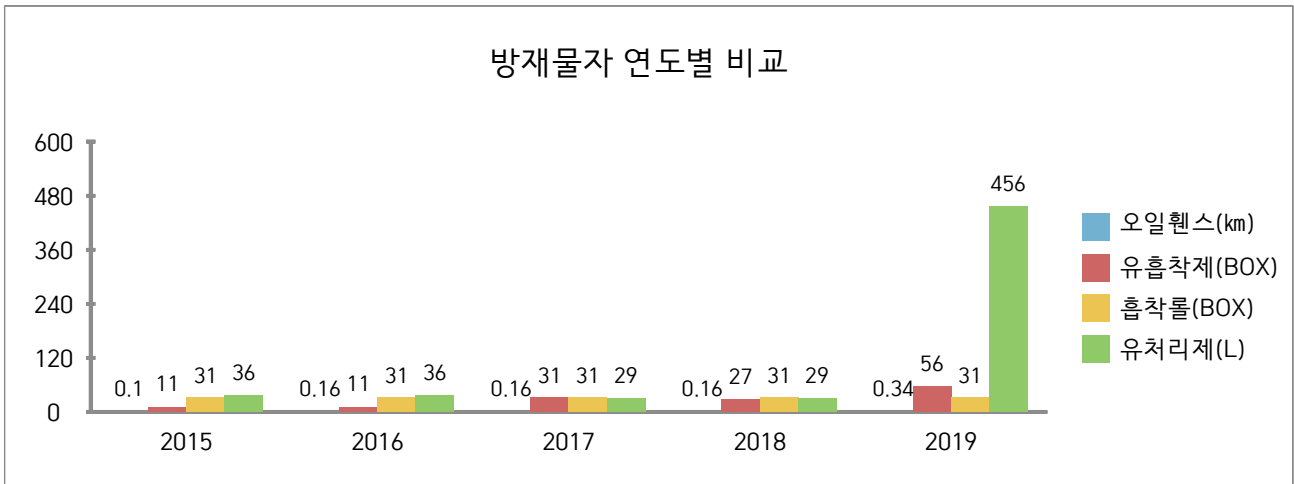
구분	합 계		학교 운동장		공원		체육시설	
	개소	수용인원	개소	수용인원	개소	수용인원	개소	수용인원
총계	20	69,924	16	6,381	2	51,210	2	12,333

㉣ 방재물자 연도별 비교(도표, 그래프 등)

방재물자 종류별	2015	2016	2017	2018	2019
오일펜스(km)	0.1	0.16	0.16	0.16	0.34
유흡착제(BOX)	11	11	31	27	56
흡착물(BOX)	31	31	31	31	31
유처리제(L)	36	36	29	29	456
중화제(kl)	-	-	-	-	-
소석회(ton)	-	-	-	-	-
가성소다(ton)	-	-	-	-	-

사 천 시 공 보

제656호

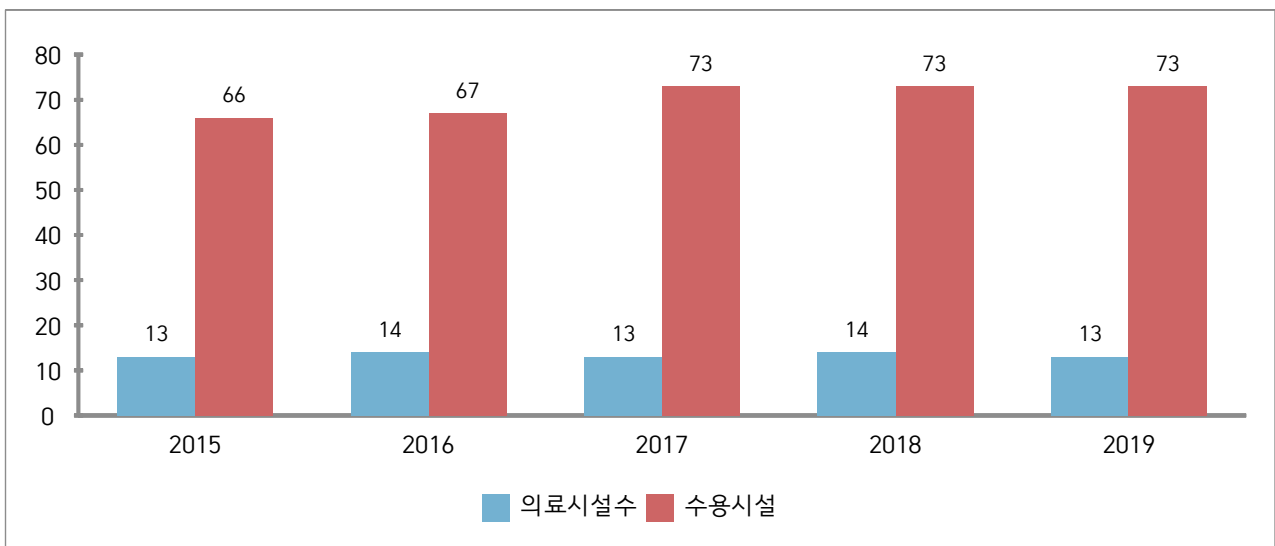


▷ 방재물자 확보의 증감원인 등 구체적 내용설명

- 방제훈련 및 작업 시 사용 및 추가구입 등으로 인한 보관량 증감

㉞ 의료시설 및 수용시설 연도별 비교

구분		2014	2015	2016	2017	2018	2019
의료시설수		13	13	14	13	14	13
수용시설	개소	77	66	67	73	73	73
	수용인원	15,698	11,807	10,002	14,431	14,431	14,431



사 천 시 공 보

제 656 호

▷ 의료 및 수용시설 지정의 증감원인

- 의료시설 및 수용시설은 전년보다 수용시설 1개소 감소하였음

(라) 장비 및 인력의 지정

① 장비지정

㉠ 구조·구급

구분	계	구급차	에어텐트	지계차	지브크레인	무전기
총계	390	1	0	18	11	360

㉡ 복구장비

구분	계	고소 작업차	용접기	양수기	수중 펌프	엔진 펌프	전기톱	유개 트럭	크레인 붙이 트럭	궤도형 굴착기
총계	104	4	-	-	35	54	3	1	4	3

㉢ 의료방역·재난현장 환경정비

구분	계	쓰레기 수거용 트럭	압력 또는 증기청소기	가스마스크	오염제거기
총계	4,531	23	4	4,335	169

㉣ 제설

구분	계	덤프	스키드로더	굴삭기	살포기	트럭
총계	10	2	1	-	5	2

※제설도구 212점(제설삽 등)

㉤ 기타

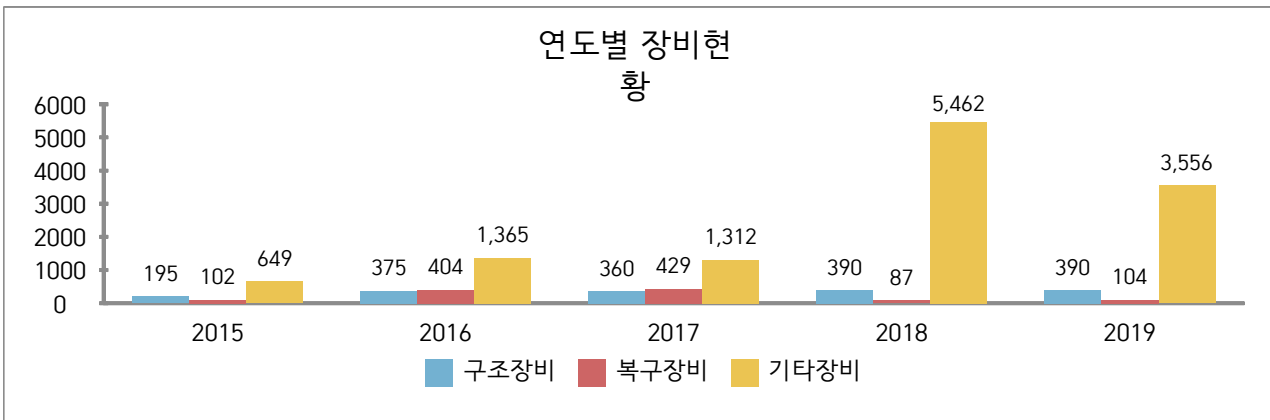
구분	계	등짐 펌프	소방용 펌프	지브 크레인	유개트럭	탱크 트럭	유압구조 장비셀
총계	211	192	3	11	1	4	-

사 천 시 공 보

제 656 호

㉞ 연도별 비교

구 분	2015	2016	2017	2018	2019
구조장비	195	375	360	390	390
복구장비	102	404	429	87	104
기타장비	649	1,365	1,312	5,462	3,556



▷ 장비지정의 증감원인

- 재난관리시스템(NDMS)에서 관리해 오던 재난관리자원을 2019년에 행정안전부에서 개발한 재난관리자원 공동활용시스템(DRSS)을 활용하여 장비와 자재만 별도로 관리하게 되었으며 시스템상 관리 구분이나 분류의 방법이 변경되었고 장비를 현행화 시키는 과정에 약간의 변동 사항이 있었음

② 인력지정

㉠ 기술인력

구분	계	토목	건축	환경	전기	가스	통신	화공	기타
인원(명)	225	68	66	25	43	7	7	4	5

사 천 시 공 보

제 656호

㉠ 기능인력

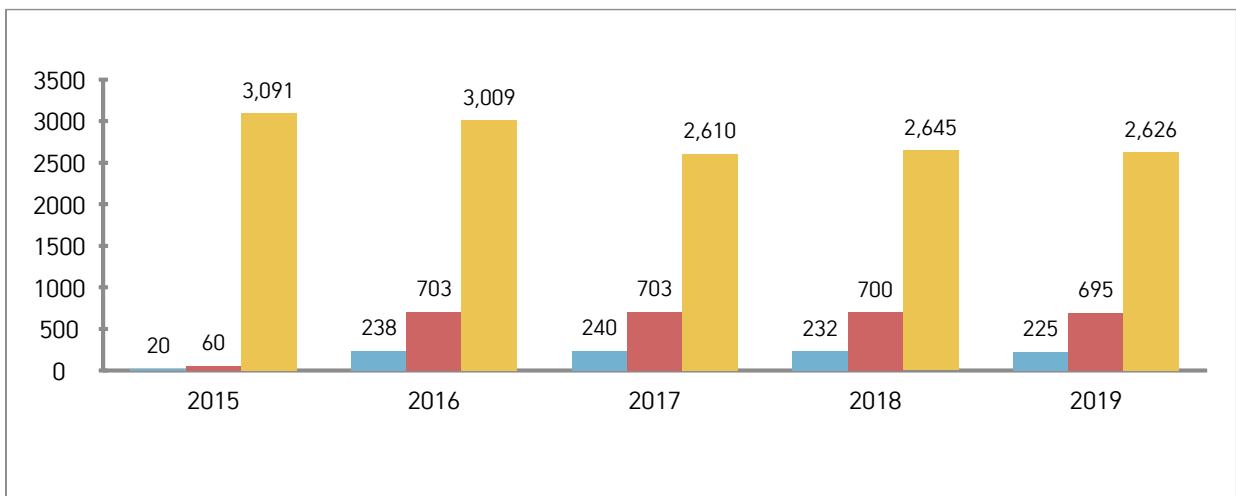
구분	계	전기공	기계공	통신공	중기 운전	중기 정비	배관공	승강기 안전	항공기 정비	기타	비고
인원	695	45	7	9	379	222	11	1	8	13	

㉡ 자원봉사단체 등

구분	계	봉 사 단 체							기 타		
		적십자 봉사대	새마을 부녀회	해병 전우회	모범운 전자회	새마을 협의회	자원 봉사회	여성 협의회	주부 민방위 기동대	지역 자율 방재단	시민 안전 봉사대
인원	2,626	398	322	89	131	295	942	16	196	73	164

㉢ 연도별 비교

구 분	2014	2015	2016	2017	2018	2019	
기술인력		180	20	238	240	232	225
기능인력		612	60	703	703	700	695
자원봉사단체, 특수단체 등		2,422	3,091	3,009	2,610	2,645	2,626



사 천 시 공 보

제 656 호

▷ 인력지정의 증감원인

- 안전에 대한 시민의 욕구 증가로 재난관련 장비 지속적인 증가

(3) 그 밖에 재난을 예방하기 위하여 필요하다고 인정되는 사항

(가) 재난관련 법령에 따른 점검·평가 결과

① 대상: 재난관리 실태점검, 소화천정비, 여름철 물놀이 실태 확인, 수해복구사업 추진, 재해구호물자, 폭염대비 등

② 점검·평가 결과

점검·평가명	점검·평가 일시	점검·평가 주관기관	점검·평가 결과	비고
2019 안전한국훈련	2019. 10. 31.	행정안전부	우수	
2019 재난관리평가	2019. 1. 31.	행정안전부	우수	

(나) 기존 공공시설물 내진보강 추진

① 공공시설물 내진보강 추진현황

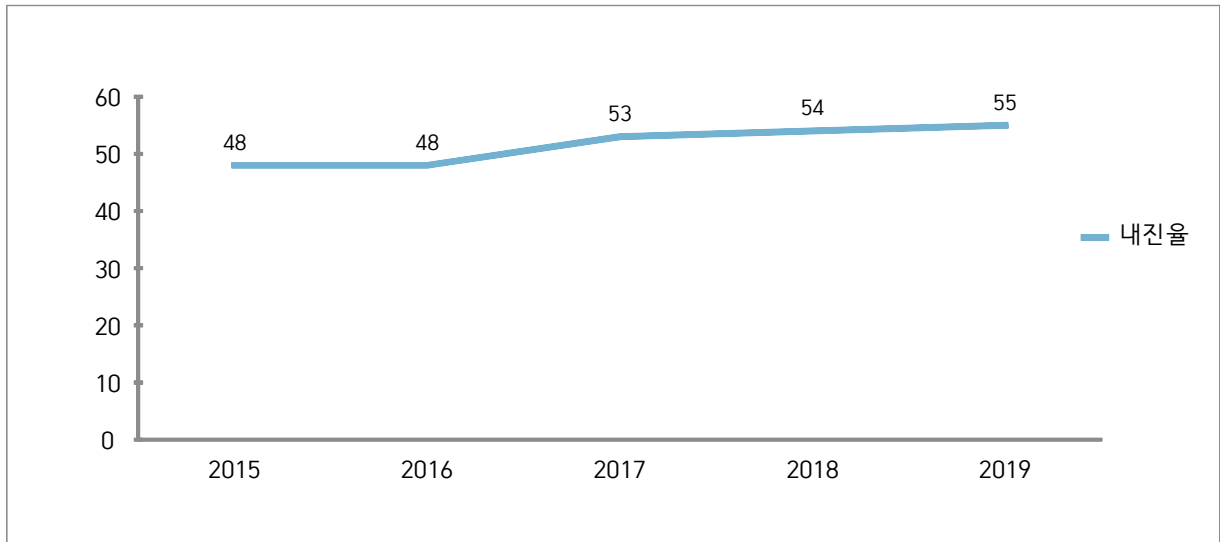
시설물별	내진설계대상① (동수, 시설물수)	내진설계 적용 +내진성능확보 +내진보강 실적 ② (전년도까지)	2019 내진보강 실적		내진율(% (②+③)/① ×100
			동수(시설수) ③	투자사업비 (백만원)	
계	150	82	4(1)	712	55%
공공건축물	38	27	4(1)	712	74%
도로시설물	74	35			47%
수도시설	18	7			39%
폐기물 매립시설	2	2			100%
공공하수 처리시설	5	5			100%
병원시설	13	6			46%

사 천 시 공 보

제 656 호

② 기존 공공시설물 내진율 연도별 비교(도표, 그래프 등)

구분	2015	2016	2017	2018	2019
내진율	48%	48%	53%	54%	55%



▷

내진실적 및 내진율 등이 저조한 사유

- 많은 예산 소요되는 사업으로 단기간 내진보강사업 추진 곤란
- 2019년에는 삼천포하수종말처리장 4동에 내진보강 공사 실시

③ 재난안전대책본부·종합상황실 내진대책 추진

구분	구조체 내진보강 여부	지대본·상황실		비고
		바닥 이중마루 보강 여부	전력과 통신 등 관련설비 면진테이블 설치 여부	
지역대책본부 및 종합상황실	보강	보강	설치	

사 천 시 공 보

제 656 호

(다) 지진해일 대비 주민대피계획 지정 및 관리

① 지구별 긴급대피장소 및 표지판 현황

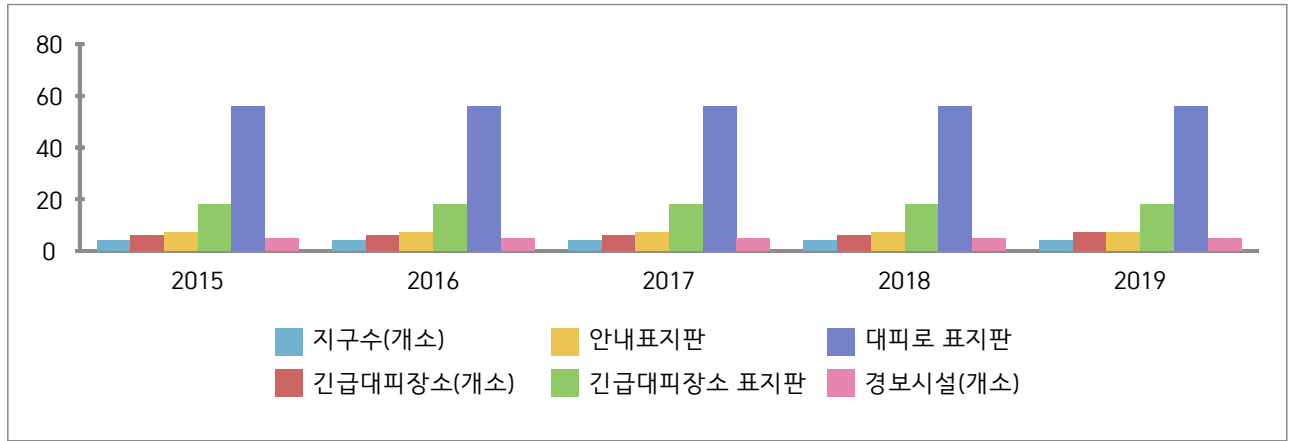
지구별	긴급 대피장소 (개소)	표지판(개)				경보시스템 (개소)
		계	안내 표지판	대피장소 표지판	대피로 표지판	
계	7개소	86	7	18	56	5
동서금동 팔포해안 상가지구	노산초등학교 (1개소)	25	2	6	15	2
향촌동 남일대해수욕장 상가지구	모래마을회관 (1개소)	14	1	3	9	1
동서동 서부해안 상가지구	성결교회, 동서어린이집, 대방초등학교, 삼천포초등학교(4개소)	41	3	7	30	1
동서동 신수동 지구	신수도 초등분교 (1개소)	6	1	2	2	1

② 지진해일 대비 주민대피계획 지정 및 관리 연도별 비교

구분		2015	2016	2017	2018	2019
정비 사업비 집행실적(천원)		-	-	-	-	-
지구수(개소)		4	4	4	4	4
긴급대피장소(개소)		6	6	6	6	7
표지판	안내표지판	7	7	7	7	7
	긴급대피장소 표지판	18	18	18	18	18
	대피로 표지판	56	56	56	56	56
경보시설(개소)		5	5	5	5	5

사 천 시 공 보

제 656 호



(라) 「재난 및 안전관리 기본법」 제67조에 따른 재난관리기금의 적립 현황

① 재난관리기금 적립

(단위: 백만원)

법정적립기준	당해연도 확보기준액(①)	확보액(②)	확보율 (①/②×100)
689	689	3,249	185%

② 연도별 비교(도표, 그래프 등)

(단위: 백만원)

구분		2015	2016	2017	2018	2019
확보액		2,905	2,532	3,002	3,400	3,249
사용액	소계	980	1,130	671	1,115	1,602
	공공분야 재난예방활동	98	248	82	46	111
	재해저감시설설치 및 보수보강	600	882	589	995	1,491
	재난피해시설 응급복구 및 긴급조치	0	0	0	74	0
	재난의 원인분석 및 피해 경감 등을 위한 조사·연구	282	0	0	0	0

▷ 재난관리기금 확보 및 사용액의 증감원인

- 아프리카돼지열병, 미세먼지, 폭염, 한파 등 각종 재난 발생에 따른 대책 사업 추진

사 천 시 공 보

제 656 호

(마) 「재난 및 안전관리기본법」 제34조의5에 따른 현장조치행동매뉴얼
작성·운용 현황

① 사천시 행동매뉴얼 작성·운용 등 총괄 현황

구 분	재난유형별(행정안전부)	비치여부
자연재난	자연재난-01. 풍수해	○
	자연재난-02. 지진·지진해일	○
	자연재난-03. 대형 화산폭발	○
	자연재난-04. 적조	○
	자연재난-05. 가뭄	○
	자연재난-06. 조수	○
	자연재난-07. 우주전파	
	자연재난-08. 조류대발생(녹조)	
	자연재난-09. 산사태	
	자연재난-10. 낙뢰	
	자연재난-11. 한파	
	자연재난-12. 폭염	○
	자연재난-13. 자연 우주물체 추락·충돌	
사회재난	사회재난-01. 산불	○
	사회재난-02. 유해화학물질 유출사고	○
	사회재난-03. 대규모 수질오염	○
	사회재난-04. 대규모 해양오염	○
	사회재난-05. 공동구 재난	
	사회재난-06. 댐 붕괴	
	사회재난-07. 지하철대형사고	
	사회재난-08. 고속철도대형사고	
	사회재난-09. 다중밀집시설 대형화재	○
	사회재난-10. 인접국가방사능 누출	
	사회재난-11. 해양선박사고	○
	사회재난-12. 사업장 대규모 인적사고	○
	사회재난-13. 다중밀집건축물 붕괴 대형사고	○
	사회재난-14. 교정시설재난 및 사고	
	사회재난-15. 가축질병	○
	사회재난-16. 감염병	○
	사회재난-17. 정보통신	
	사회재난-18. 금융전산	
	사회재난-19. 원전안전	
	사회재난-20. 전력	○
	사회재난-21. 원유수급	
	사회재난-22. 보건의료	○
	사회재난-23. 식용수	○
	사회재난-24. 육상화물운송	○
	사회재난-25. GPS전파혼신	
	사회재난-26. 해상 유도선 수난사고	
	사회재난-27. 공연장 안전사고	
	사회재난-28. 초미세먼지	

사 천 시 공 보

제 656 호

구 분	재난유형별(행정안전부)	비치여부
주요상황	주요상황 -01. 정부중요시설	
	주요상황 -02. 도로터널	○
	주요상황 -03. 항행안전시설장애	
	주요상황 -04. 항공기사고	○
	주요상황 -05. 항공운송마비	
	주요상황 -06. 가스	○
	주요상황 - 07. 접경지(댐, 수질오염, 산불, 감염병)	
	주요상황 -08 내수면유도선사고	
	주요상황 -09. 황사	
	주요상황 -10. 위험물사고	○
	주요상황 -11. 저수지붕괴	○
	주요상황 -12. 문화재	○
	주요상황 -13. 학교시설	
	주요상황 -14. 국방시설	
	주요상황 -15. 인공우물체 추락·충돌	
	주요상황 -16. 식품·의약품 안전사고	

② 사천시 행동매뉴얼 개정 현황

행동매뉴얼명	개정일자	주요 개정내용	비고
조수재난 현장조치	2019. 11. 17.	표준매뉴얼 개정사항 반영	
산불 현장조치	2019. 11. 17.	재난문자방송 발송절차 변경 등	
가스 현장조치	2019. 11. 18.	유관기관 연락처 현행화	
대형화산폭발 현장조치	2019. 11. 26.	재난대응 프로세스별 행동절차 반영	
지진 현장조치	2019. 11. 26.	재난문자방송 발송절차 변경 등	
풍수해 재난 현장조치	2019. 11. 18.	주민대피명령 세부지침, 안전취약계층 대책 재난상황보고 체계도 반영	
위험물사고 현장조치	2019. 12. 26.	표준매뉴얼 개정사항 반영	
저수지붕괴 현장조치	2019. 11. 18.	표준매뉴얼 개정사항 반영	
문화재시설사고 현장조치	2019. 11. 17.	재난상황 보고체계도 및 기능별 재난대응 활동 계획 개정	
항공기사고 현장조치	2019. 11. 18.	표준매뉴얼 개정사항 반영	
도로터널 현장조치	2019. 11. 18.	표준매뉴얼 개정사항 반영	
육상화물운송 현장조치	2019. 11. 18.	표준매뉴얼 개정사항 반영	

사 천 시 공 보

제 656 호

행동매뉴얼명	개정일자	주요 개정내용	비고
식용수 사고 현장조치	2019. 11. 17.	표준매뉴얼 개정사항 반영	
보건의료 사고 현장조치	2019. 11. 17.	표준매뉴얼 개정사항 반영	
전력 사고 현장조치	2019. 11. 17.	표준매뉴얼 개정사항 반영	
감염병 현장조치	2019. 11. 17.	국가위기관리센터 역할 및 비상대응기구간 권한책임 명확화	
가축질병 현장조치	2019. 11. 13.	재난방송이용방법 추가, 위기관리체계도 수정	
사업장 대규모 현장조치	2019. 11. 17.	조직 및 관련업무 담당자 수정	
해양선박사고 현장조치	2019. 11. 17.	표준매뉴얼 개정사항 반영	
다중밀집시설 대형화재 현장조치	2019. 11. 18.	국가위기관리 기본지침, 위기징후 감시 및 위기경보발령, 재난관리제도 개선사항 반영	
대규모 해양오염사고 현장조치	2019. 11. 26.	표준매뉴얼 개정사항 반영	
대규모 수질오염 현장조치	2019. 11. 18.	표준매뉴얼 개정사항 반영	
가뭄 현장조치	2019. 11. 18.	표준매뉴얼 개정사항 반영	
적조 현장조치	2019. 11. 17.	표준매뉴얼 개정사항 반영	
유해화학물질 유출 사고 현장조치	2019. 11. 17.	환경부 「유해화학물질 유출사고」 현장조치 행동매뉴얼 표준안 및 위기관리 임무역할 현행화	
다중밀집건축물 붕괴 대형사고 현장조치	2019. 11. 17.	표준매뉴얼 개정사항 반영	

③ 사천시 행동매뉴얼 숙달 훈련 실시 현황

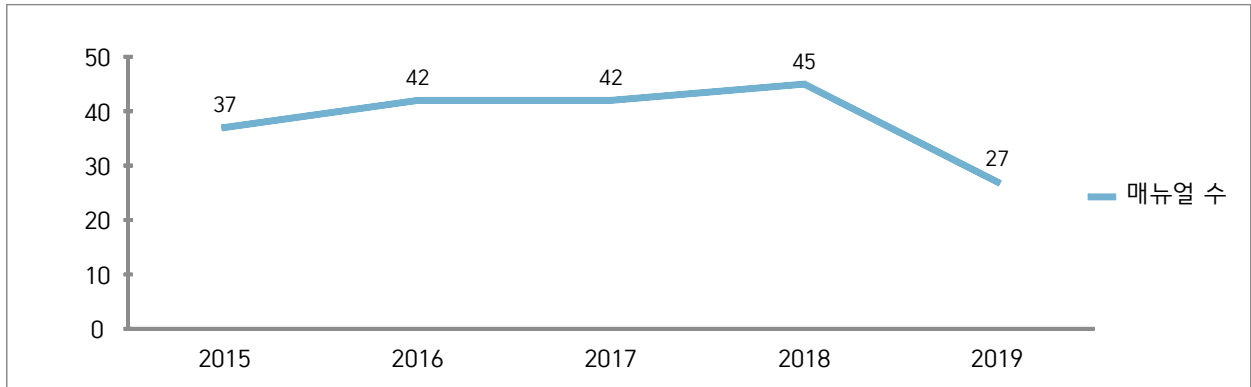
행동매뉴얼 명	훈련일시	주요 훈련내용	훈련결과 개선내용	비고
풍수해, 폭염 현장조치 행동매뉴얼	2019.05.10.	- 기관대응수칙 성을 통하여 재난발생시 임무, 역할 인식	- 현장 훈련을 통하여 협업반별, 유관기관 등 대응상황 토론 및 현실적인 시나리오 작성	
지진 대응 현장조치 행동매뉴얼	2019.05.25.	- 기관대응수칙 성을 통하여 재난발생시 임무, 역할 인식	- 현장 훈련을 통하여 협업반별, 유관기관 등 대응상황 토론 및 현실적인 시나리오 작성	

사 천 시 공 보

제656호

④ 연도별 비교(도표, 그래프 등)

구 분	2014	2015	2016	2017	2018	2019
매뉴얼 수	31	37	42	42	45	27



▷ 현장조치 행동매뉴얼 개선

- 2017년부터 행정안전부와 지자체가 함께 재난대응수칙을 마련하고, 표준·실무 매뉴얼을 개정한 이후
- 우리시 현장조치 행동매뉴얼은 재난대응 프로세스별 행동절차 위주의 현장조치 행동매뉴얼을 수시로 개선하고 있음

(바) 「자연재해대책법」 제75조의2에 따른 지역안전도 진단 결과

① 진단분야별 점수

구분	재해위험요인	예방대책추진	예방시설정비	안전도지수	등급(그룹)
진단결과		미	실	시	

※ (안전) 1등급/그룹 '가' <-> 10등급/그룹 '마' (위험)

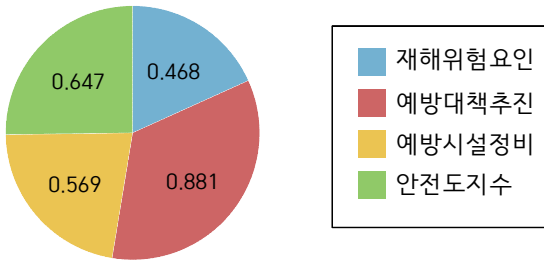
② 연도별 등급 비교

구 분	2015	2016	2017	2018	2019
등 급	10	6	6	4	미실시

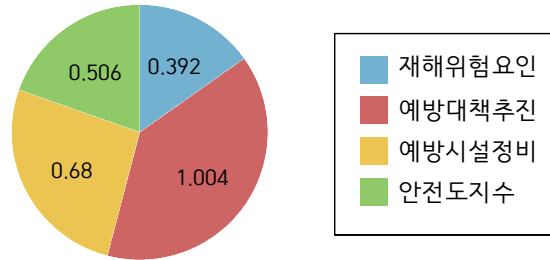
사 천 시 공 보

제 656 호

2017년 진단결과



2018년 진단결과



▷ 지역안전도 진단 결과 등급의 증감원인

- 2019년도 지역안전도 모의진단 실시 결과: 4등급

※ 2018년도 4등급 → 2019년 4등급 유지

(사) 그 밖에 재난관리를 위하여 시장이 지역주민에게 알릴 필요가 있다고 인정하는 사항

- 행정안전부에서 실시하는 2019년 재난관리평가 결과 “우수”
- 행정안전부에서 실시하는 2019년 재난대응 안전한국훈련 중앙평가 결과 “우수”
- 2019. 2. 5. ~ 4. 13. 국가안전대진단 기간 동안 시민의 안전과 직결되는 주요시설물에 대하여 대대적인 안전진단을 추진함

* 310개소 점검, 26개소 보수·보강 추진

♣ 공시 관련 문의사항 및 의견제출은 재난안전과 재난행정팀 (☎ 055-831-3311)으로 연락주시기 바랍니다.