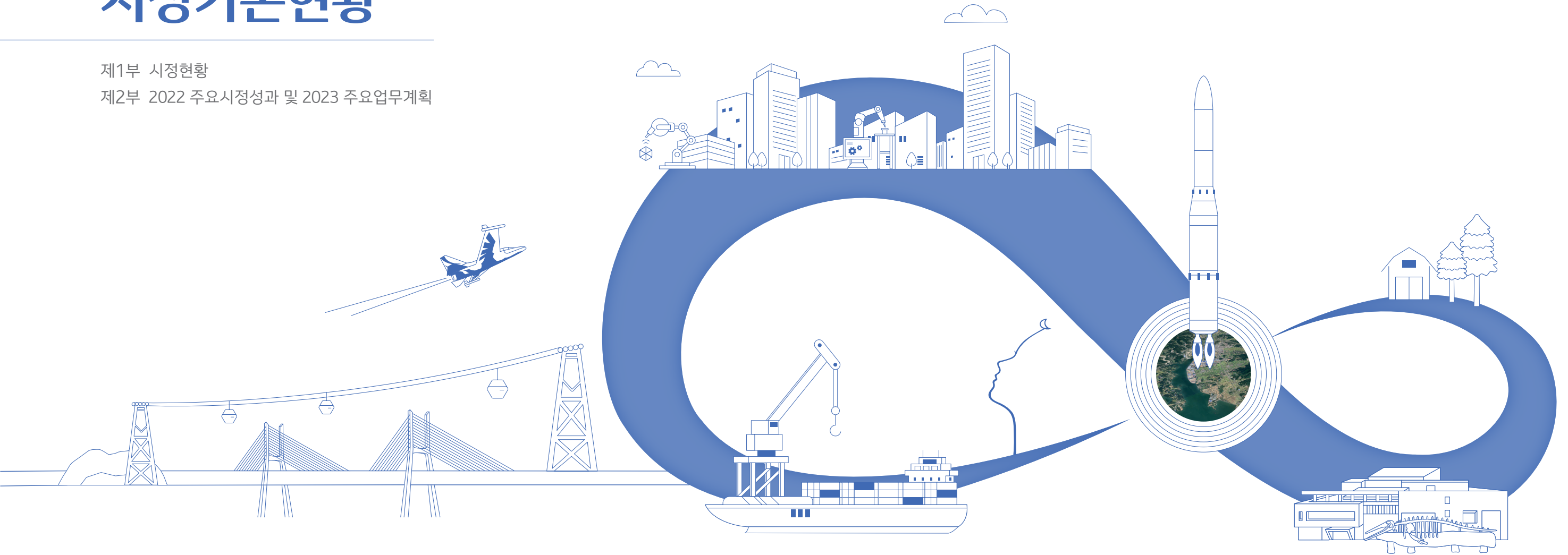


제1편 시정기본현황

제1부 시정현황

제2부 2022 주요시정성과 및 2023 주요업무계획



제1부 - 시정현황

- 제1장 연혁
- 제2장 입지여건
- 제3장 기본현황

제1장 연혁

연대	연혁
1895. 5. 26.	칙령 제98호(1895. 5. 26. 공포)로 제23부제 실시에 따라 진주부 사천군이 됨
1912. 8. 1.	부령 제129호(1912. 7. 17. 공포)로 고성군 남양면, 진주군 문선면을 편입
1914. 3. 1.	부령 제111호(1913. 12. 29. 공포)로 진주군의 축동면, 부화곡면과 곤양군의 서면, 곤양면을 제외한 일원이 사천군으로 편입
1918. 5. 10.	도령 제7호(1918. 5. 10. 공포)로 수남면과 문선면을 통합하여 삼천포면이 됨
1918. 7.	수남면과 문선면이 합하여 삼천포면을 설치(10면)
1931. 8.	읍동면을 정동면으로, 읍서면을 사남면으로, 읍남면을 용현면으로 각각 개칭
1931. 11. 1.	삼천포면이 읍으로 승격(1읍 9면)
1956. 7. 8.	법률 제390호(1956. 7. 8. 공포)로 삼천포읍과 남양면이 통합하여 삼천포시로 승격(8면)
1956. 7. 8.	법률 제393호(1956. 7. 8. 공포)로 사천면이 읍으로 승격(1읍 7면)
1956. 10. 1.	삼천포시 조례 제16호(1956. 12. 20. 공포)로 남양출장소 설치
1983. 2. 15.	대통령령 제11027호(1983. 1. 10. 공포)로 곤양면 가화리 일부를 진양군 내동면에 편입, 서포면 무고·맥사리를 곤양면에 편입
1988. 5. 28.	사천군 조례 제1034호(1988. 5. 25. 공포)로 평화·선인·정의·수석·사주동을 리로 개칭
1990. 3. 30.	사천군 조례 제1136호(1990. 3. 30. 공포)로 축동면 길평리 하동마을을 사남면 유천리에 편입
1995. 5. 1.	삼천포시 조례 제1448호에 의한 행정동 6개동 통합(1995. 4. 12.공포)으로 마도·신수·늑도동을 동서동으로, 이궁사동 일부(이홀·궁지동)를 봉이동으로, 이궁사동 일부(사등동)를 향촌동으로, 실안동을 대방동으로, 송포·죽림동을 남양1동으로, 백신·노대동을 남양2동으로 통합, 늑도·신수동에 출장소를 설치
1995. 5. 10.	도·농복합형태의 시설지에 관한 법률 제4948호에 의거 삼천포시와 사천군이 시·군 통합, 사천시로 개칭
1998. 9. 12.	사천시 조례 제274호에 의한 행정동 통합(1998. 9. 12. 공포)으로 동서동과 대방동을 동서동으로, 선구동과 동좌동을 선구동으로, 봉이동과 향촌동을 향촌동으로, 남양1동과 남양2동을 남양동으로 통합 (1읍 7면 6동)
1999. 8. 27.	사천시 조례 제380호(1999. 8. 27. 공포)로 남양출장소 폐지
2003. 12. 31.	사천시 조례 제569호(2003. 12. 31. 공포)로 늑도출장소 폐지

제2장 입지여건

제1절 위치

우리 시의 위·경도 상 위치는 다음과 같다.

시청 소재지	방위	지명	극점	연장거리
사천시 용현면 덕곡리 501번지	동단	정동면 감곡리	북위 35° 03' / 동경 128° 11'	동서간 27.7km 남북간 30.4km
	서단	곤명면 삼정리	북위 35° 08' / 동경 127° 52'	
	남단	동서동(신수도)	북위 34° 52' / 동경 128° 04'	
	북단	곤명면 금성리	북위 35° 09' / 동경 127° 58'	

제2절 자연환경

가. 지형 및 환경

우리시는 경남의 서남부에 위치하여 동남쪽은 고성군과 남해군을 경계로 하고 서북쪽은 진주시와 하동군을 경계로 하고 있으며, 토지는 총 398.70km²이며, 구성비는 임야 57%, 농경지 21%, 대지 3%, 기타 19%로 주로 산악지형으로 형성되어 있고, 174.3km 해안선을 따라 10개의 유인도와 35개의 무인도가 있으며, 맑고 깨끗한 청정해역으로서 수산물의 집산지이기도 하다.

또한 동남쪽은 각산(410.0m)이 바다로 펼쳐 있어 자연적 방파제 구실을 하고 와룡산(801.4m)이 그 자태를 뽐내며, 동북쪽은 흥무산(454.7m), 서북쪽은 이명산(570.1m), 봉명산(456.1m), 송비산(243m)이 지리산 줄기를 형성하고 있어, 크고 작은 산들이 수려할 뿐만 아니라 풍부한 산림자원을 이루고 있으며, 하천으로는 삼천포천, 덕천강, 사천강, 죽천천, 백천천, 가화강, 곤양천이 흘러 수리 이용이 용이하고 토양이 비옥하여 농업소득 향상에 좋은 조건을 갖추고 있다.

나. 기후

우리시는 해양성 기후의 영향을 받아 여름은 시원하고 겨울은 온화하며 연평균 기온이 13.4℃ 안팎으로 월평균 기온은 7월이 29.7℃로 가장 높고 1월이 2.3℃로 가장 낮다.

풍속은 연간 1.6m/sec로 여름에는 해양성 열대기권으로부터 불어오는 남동계절풍이 주축을 이루고 겨울철에는 대륙으로부터 차고 건조한 북서계절풍이 불어오는 것이 일반적이고, 강수량은 최근 5년 평균 1,622mm로서 12월이 가장 적고 8월이 가장 많으며, 7~8월의 강수량이 연간 강수량의 44%로 여름철에 집중되는 경향이다.

우리 고장의 연 평균습도는 67%이며 여름철에는 79%, 겨울철에는 61%로서 다습한 편으로 작물재배는 물론 인간 생활을 영위하기에 매우 적합한 천혜의 기후적 여건을 갖추고 있다.

제3절 지역특성

우리시는 한려해상국립공원의 중심부에 자리하고 있으며 크고 작은 45개의 섬들이 바다를 수놓고 있고 166km의 리아시스식 해안선은 천연의 갯벌과 아름다운 자연경관을 빚어내고 있으며, 사천만을 중심으로 삼천포항과 사천공항, 그리고 남해안 고속도로와 대전-통영간 고속도로를 접하는 물류 교통이 원활한 지역으로서 기업하기 매우 좋은 여건을 갖추고 있다.

또한, 우리시는 천혜의 자연환경을 기반으로 한 위락 및 휴양형 국제해양 관광도시 건설을 위한 도로, 교통, 항만 등의 시설확충과 관광지 개발 등 관광산업화를 통해 새로운 고부가 가치산업 창출에 심혈을 기울이고 있으며, 국내 유일의 항공기 완제기 제조업체인 한국항공우주산업(주)을 비롯해서 항공산업 관련업체가 밀집해 있어 첨단 항공 우주 산업의 메카로서 자리 매김을 하고 있다.

이렇듯 사천은 첨단산업과 해양문화가 조화를 이루고 있는 누구나 ‘가보고 싶고, 투자하고 싶고, 살아 보고 싶은 곳’으로 풍요와 희망이 넘치는 남해안 경제중심도시로 당당하게 발돋움하고 있으며 지역개발을 위한 많은 사업들도 차질없이 추진하고 있다.

우리 시는 앞으로 펼쳐질 남해안 시대의 경제중심도시로서 남해안은 물론, 동북아를 아우르는 거점도시로서 국제적 위상을 크게 드높일 수 있을 것이다.

제3장 기본현황

제1절 면적

우리시의 총 면적은 398.70km²로서 지목별로 구분하면 농경지 21%, 임야 57%, 대지 3%, 기타 19%를 차지하고 있으며, 읍·면·동별 면적은 다음과 같다.

● 읍·면·동별 (단위: km²)

읍면동별	용도별 계	농경지		임야	대지	기타
		전	답			
계	398.7	24.5	58.32	228.3	13.57	74.01
사천읍	29.73	2.4	3.23	13.04	1.47	9.6
정동면	36.66	1.93	4.96	23.54	1.12	5.11
사남면	42.46	1.33	6.65	24.88	1.34	8.26
용현면	27.88	1.96	7.16	12.09	1.51	5.16
축동면	23.29	2.14	2.36	11.26	0.62	6.92
곤양면	61.15	3.8	7.19	39.3	1.01	9.84
곤명면	69.72	2.37	7.51	46.25	1.04	12.56
서포면	48.08	4.39	10.51	24.34	1.16	7.67
동서동	9.76	1.28	0.55	5.75	0.76	1.41
선구동	3.38	0.35	0.53	1.45	0.47	0.59
동서금동	0.95	0.05	0	0.01	0.39	0.5
별용동	9.71	0.39	0.73	6.45	0.89	1.24
향촌동	12.61	1	3.64	4.81	0.84	2.32
남양동	23.32	1.11	3.3	15.13	0.97	2.81

제2절 행정구역

우리 시의 행정구역은 '95. 5. 10. 삼천포시와 사천군의 통합으로 1읍 7면 10동으로 구성되었으나, '98. 9. 12. 사천시 조례 제274호에 따라 인구 5천명 미만 행정동 통합으로 1읍 7면 6개동으로 조정되었고, 읍면동별 행정구역은 399개 통·리, 1,560개 반으로 구성되어 있으며, 현황은 다음과 같다.

● 읍·면·동별 행정구역 현황 (2022. 12. 31. 현재)

구분	법정동리	통·리·반		자연마을	비고
		통·리	반		
합계	117	401	1,565	487	
사천읍	11	39	212	33	
정동면	10	33	151	18	

구분	법정동리	통·리·반		자연마을	비고
		통·리	반		
사남면	11	42	123	26	
용현면	12	31	91	26	
축동면	7	17	28	37	
곤양면	13	30	67	69	
곤명면	16	25	67	78	
서포면	10	22	66	103	
동서동	7	35	158	10	
선구동	3	23	109	5	
동서금동	2	20	110	-	
벌용동	3	44	217	5	
향촌동	6	20	81	18	
남양동	6	20	85	26	

제3절 인구 및 가구

우리 시의 2022. 12. 31. 기준 주민등록 인구는 54,395세대 112,496명이며 내국인은 109,369명, 외국인인 3,127명이다. 내국인 중 남자는 55,239명, 여자는 54,130명이며 읍·면·동별 인구현황은 다음과 같다.

● 읍·면·동별 인구 및 가구현황 (2022. 12. 31. 현재)

구분	세대수 (외국인제외)	합계	내국인			외국인		
			계	남	여	계	남	여
합계	54,395	112,496	109,369	55,239	54,130	3,127	2,482	645
읍면계	31,869	66,950	65,331	33,549	31,782	1,619	1,180	439
사천읍	8,910	18,174	17,782	9,408	8,374	392	270	122
정동면	6,118	14,076	13,948	7,009	6,939	128	74	54
사남면	6,674	16,004	15,415	7,985	7,430	589	454	135
용현면	3,709	7,367	7,255	3,632	3,623	112	57	55
축동면	885	1,679	1,513	782	731	166	158	8
곤양면	1,927	3,379	3,244	1,680	1,564	135	120	15
곤명면	1,685	2,816	2,752	1,373	1,379	64	29	35
서포면	1,961	3,455	3,422	1,680	1,742	33	18	15

구분	세대수 (외국인제외)	합계	내국인			외국인		
			계	남	여	계	남	여
동계	22,526	45,546	44,038	21,690	22,348	1,508	1,302	206
동서동	3,312	6,208	5,888	2,850	3,038	320	274	46
선구동	2,662	5,073	4,839	2,377	2,462	234	208	26
동서금동	3,104	6,458	6,213	3,038	3,175	245	224	21
벌용동	7,478	15,487	15,266	7,398	7,868	221	163	58
향촌동	3,425	7,190	6,784	3,543	3,241	406	373	33
남양동	2,545	5,130	5,048	2,484	2,564	82	60	22

제4절 행정기구 및 공무원

우리시의 행정기구는 4국, 3담당관, 23과, 1의회, 2직속기관, 3사업소, 1출장소, 1읍, 7면, 6동으로 구성되어 있고, 공무원의 수는 990명으로 인구 112,496명을 비교해 볼 때 공무원 1명이 114명의 시민을 담당하고 있으며, 기관별로는 시본청 521명, 보건소 89명, 농업기술센터 55명, 사업소 54명, 출장소 2명, 읍·면·동 248명, 시의회(사무국) 21명으로 되어 있다.

직종별로 분류하면 일반직 958명, 지도직 30명, 연구직 1명, 정무직 1명으로 구성되어 있다.

가. 기구

● 총괄: 4국, 3담당관, 23과, 1의회, 2직속기관, 3사업소, 1출장소, 1읍7면6동 (2022. 12. 31. 현재)

구분	본청		의회		직속기관		사업소		출장소	읍면동					
	국	담당관	과	팀	국	팀	소	과		팀	소	팀	읍	면	동
	4	3	23	110	1	2	2	6	27	3	10	1	1	7	6
													(6팀)	(30팀)	(14팀)

나. 공무원 정·현원 현황

(2022. 12. 31. 기준)

구분	계	일반직										별정직	연구직	지도직	정무직
		소계	3급	4급	5급	6급	7급	8급	9급	전문경력관					
계	정원	997	965	1	7	51	248	275	230	152	1		1	30	1
	현원	990	958	1	6	52	294	240	191	174			1	30	1
본청	정원	520	518	1	4	26	156	153	110	68			1		1
	현원	521	519	1	3	27	186	133	92	77			1		1

구분	계	일반직								전문 경력관	별정직	연구직	지도직	정무직
		소계	3급	4급	5급	6급	7급	8급	9급					
의회	정원	21	21		1	2	3	11	3	1				
	현원	21	21		1	2	4	11	3					
보건소	정원	91	91		1	3	19	30	31	7				
	현원	89	89		1	3	26	18	27	14				
농업기술센터	정원	56	26		1	3	6	9	3	3	1		30	
	현원	55	25		1	3	8	6	2	5			30	
사업소	정원	54	54			3	13	16	9	13				
	현원	54	54			3	17	13	14	7				
출장소	정원	2	2				1	1						
	현원	2	2				1		1					
읍면동	정원	253	253			14	50	55	74	60				
	현원	248	248			14	52	59	52	71				

다. 기구표

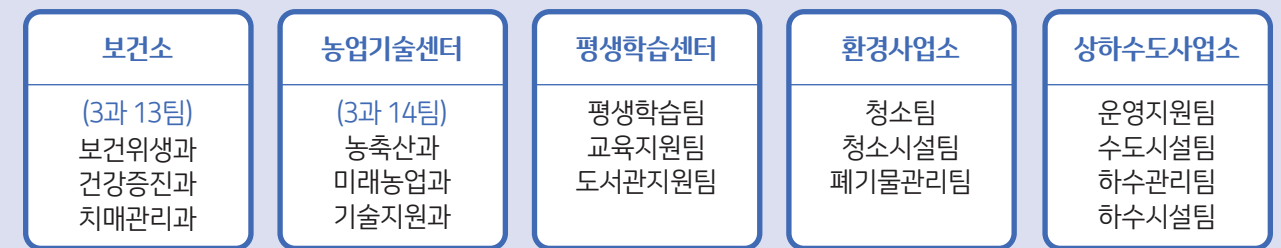
● 4국 3담당관 23과 110팀

(2022. 12. 31. 기준)



● 직속기관: 6과 27팀

● 사업소: 3소 10팀

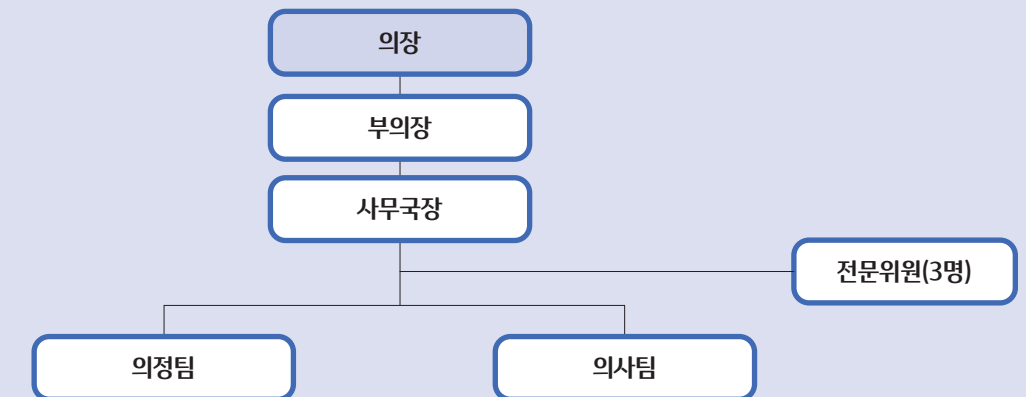


● 출장소: 1소(신수출장소)

● 읍면동: 1읍 7면 6동 50팀

(사천읍, 정동면, 사남면, 용현면, 축동면, 곤양면, 곤명면, 서포면,
동서동, 선구동, 동서금동, 벌용동, 향촌동, 남양동)

● 시의회: 1국 2팀

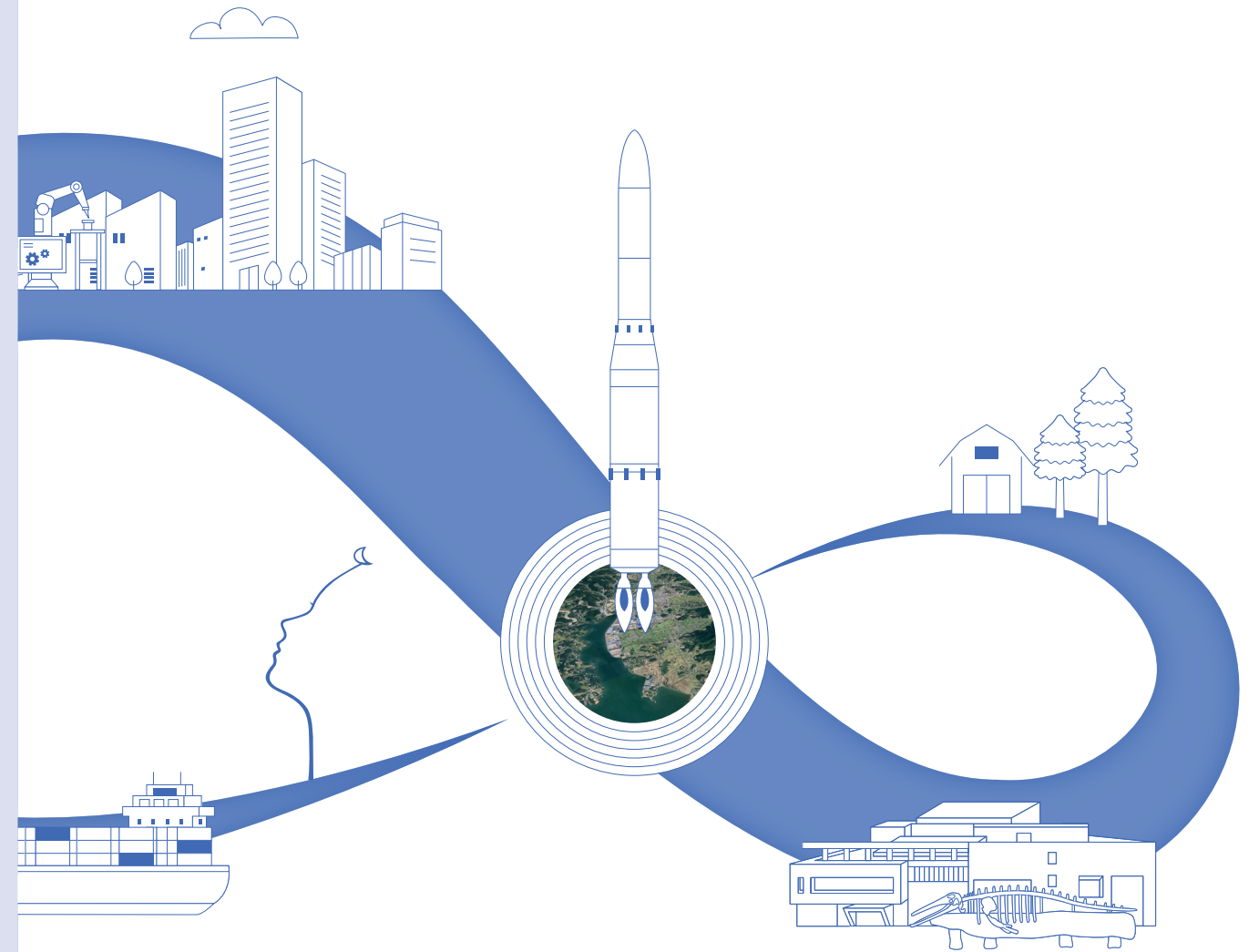


제5절 재정규모

2022년도 우리시의 재정자립도는 15.09%로서 재정규모는 총 1,001,143백만원으로 2021년도 851,400백만원보다 149,743백만원 증가하였다. 이 중 일반회계는 933,915백만원으로 153,653백만원 증가하였고, 특별회계는 67,228백만원으로 3,910백만원 감소하였으며, 재정규모 현황은 다음과 같다.

● 재정규모 (단위: 백만원)

회계별	2022		2021		증감	증감률(%)
	예산액	구성비(%)	예산액	구성비(%)		
합계	1,001,143	100.00	851,400	100.00	149,743	17.59
일반회계	933,915	93.28	780,262	91.64	153,653	19.69
특별회계	67,228	6.72	71,138	8.36	△3,910	△5.50
상수도사업(공기업)	20,743	2.07	22,781	2.68	△2,038	△8.95
하수도사업(공기업)	16,684	1.67	14,903	1.75	1,781	11.95
발전소주변지역지원사업	4,110	0.41	3,969	0.47	141	3.55
의료급여기금	2,937	0.29	2,915	0.34	22	0.75
기초생활보장수급권자 안정자금관리	370	0.04	361	0.04	9	2.49
수질개선사업	2,225	0.22	1,611	0.19	614	38.11
사천일반산업단지 공공폐수처리시설	3,730	0.37	3,947	0.46	△217	△5.50
장기미집행도시계획 시설대지보상	243	0.02	242	0.03	1	0.41
도시개발	12	0.00	5,646	0.66	△5,634	△99.79
기반시설부담구역	18	0.00	0	0.00	18	순증
지하수관리	489	0.05	376	0.04	113	30.05
종포일반산업단지	546	0.05	407	0.05	139	34.15
농공단지사업	5,376	0.54	4,171	0.49	1,205	28.89
중소기업육성기금운용	2,449	0.24	2,838	0.33	△389	△13.71
농어촌발전자금	7,295	0.73	6,971	0.82	324	4.65



제2부 - 2022 주요시정성과 및 2023 주요업무계획

- 제1장 2022 주요시정성과
- 제2장 2023 주요업무계획

제1장 2022 주요시정성과

『새로운 시작, 행복도시 사천』라는 시정지표 구현과 ‘우주항공산업과 해양관광 중심도시 사천건설’의 기반을 다지는 데 혼신의 힘을 다해 노력한 한 해였다.



- ✓ 자체 역량강화를 통한 대외 인지도 향상
- ✓ 대한민국 최고의 우주항공산업 중심도시로 도약
- ✓ 사천바다케이블카 중심의 해양관광도시 기반 마련
- ✓ 시민이 행복한 활력 있는 도시 건설

SACHEON

1. 자체 역량강화를 통한 대외 인지도 향상

대한민국 지방자치정책대상 ‘최우수’, 입도사업 ‘우수’, 희망2022 이웃사랑 ‘우수’, 비만예방 관리사업 ‘우수’, 지적재조사사업 ‘우수’, 장애인복지 증진 ‘우수’ 등 전년 대비 90.9% 증가한 21건의 기관표창을 수상하는 등 다양한 분야에서 우수한 성적을 거두어 그 동안 우리시의 노력이 결실을 맺었다. 무엇보다 행정안전부가 주관한 재난대응 안전한 국훈련에서 전국 1위를 차지하여 안전도시 사천시의 이미지를 드높이는 쾌거를 이루었다.

2021년 사천읍, 벌용동에 이어 나머지 12개 면·동에 주민자치회를 설립하는 등 전 읍·면·동 주민자치회 전환으로 주민이 진정한 주인이 되는 주민자치 기반을 마련하였으며, 지속적인 주민자치 역량강화의 노력으로 상향식 정책결정과 추진을 위한 역량을 확보하였다.

2. 대한민국 최고의 우주항공산업 중심도시로 도약

윤석열 정부 120대 국정과제로 반영된 우주항공청 사천 설립은 우리나라 최대의 우주항공산업 기반을 바탕으로 정책추진 컨트롤타워기능까지 더해짐에 따른 시너지 효과로 글로벌 7 진입을 촉진할 것으로 기대된다. 우주항공청 특별법 제정을 통한 조기 설립을 위해 1,000여 공직자와 12만 사천시민이 최선을 다하고 있다.

2022. 12. 21. 경남항공국가산단에 우주산업 클러스터 위성특화지구로 지정되었으며, 특화지구에 조성될 위성제조 혁신센터는 공용 제조장비시설 구축·운영, 위성 스타트업 육성과 우주전문인력 양성 지원으로 우주산업의 역량을 강화하고 저변을 넓혀갈 것으로 기대된다.

이는 기초성된 차세대 중형위성조립공장을 포함한 KAI우주센터와 함께 국내 위성분야 집적화와 함께 우리시가 항공산업에 이어 우주산업에서도 대한민국을 선도하는 도시로 성장하는 계기를 마련하였다. 또한 조성 막바지에 이른 경남항공 국가산업단지는 2024년 6월 준공을 목표로 순조롭게 진행되고 있으며, 산업시설용지 및 지원시설용지의 조기분양을 위해 최선을 다하고 있다. 그리고 미래 먹거리의 한 축을 담당할 것으로 기대되는 용당(항공MRO) 일반산업단지 조성사업 또한 2023년까지 1, 2단계 공사를 준공하고 2024년까지 최종 완공토록 박차를 가하고 있다. 이와 함께 코로나19 팬데믹으로 인해 3년만에 개최된 ‘2022 사천에어쇼’는 역대 최대 규모인 40만명의 관람객을 유치하여 지역을 넘어 전국을 대표하는 행사로 자리매김하였으며, 항공 비즈니스를 통한 수출 활성화와 네트워크 강

화를 위해 ‘에어로마트 사천 2022’ 행사를 국내·외 80여 개 항공관련 업체와 기관이 참여한 가운데 60여 건, 2,300여 억 원의 수출 상담 실적을 올림으로써 새로운 판로개척의 선봉이 되고 있다.

3. 사천바다케이블카 중심의 해양관광도시 기반 마련

2018년 4월 개통 이후 누적 탑승객 175만 명을 돌파하였고, 2022년 매출 65억 원을 달성하는 실적을 올렸다. 이는 지역관광산업의 획기적인 전기를 마련한 사천바다케이블카는 코로나19의 안정세, 아라마루 아쿠아리움과 초양도 건립예정인 대관람차와 함께 연간 100만명 이상의 관광객을 유치할 수 있는 인프라를 구축하여 해양관광 중심도시의 기반을 마련하였다.

갈수록 치열해지는 다른 지자체와의 경쟁에서 비교 우위를 유지할 수 있도록 지속적인 관광객 유치를 위해 삼천포 무지갯빛 생태탐방로 및 빛공원, 실안관광지 인프라 조성, 실비문화 특화거리 조성사업도 차질 없이 추진하고 있다.

4. 시민이 행복한 활력 있는 도시 건설

지난 3년간 지속된 코로나19로 인해 위축된 소비와 지역경제 부양을 위하여 전 시민 1인당 30만 원의 긴급재난지원금을 지급하여 민생경제 회복에 최선을 다하였다.

그리고 2023년에 착공하게 되는 우리시 동서지역을 잇는 항공산업대교는 국도3호선의 극심한 정체를 해소하고, 원활한 물류수송에 크게 이바지하여 지역에 활력을 불어 넣을 것으로 기대된다. 또한, 화력발전소 우회도로 개설은 토지보상을 마무리하고 2023년 초에 착공할 예정이며, 계획대로 추진하여 대형 차량의 도심진입을 획기적으로 줄여 시민들의 이동권이 한층 강화될 것으로 보인다.

또한, 지역경제 활성화의 새로운 동력이 될 것으로 기대되는 사천IC 복합유통상업단지 조성사업은 2022년 9월 토지분양공고를 내고 입주업체를 모집하고 있으며, 2023년 상반기 준공을 목표로 막바지 공사가 한창이다.

아울러 도시재생프로젝트 ‘바다마실 삼천포애 빠지다’와 ‘바다로 열리는 문화마을, 큰고을 대방 굴항’ 사업을 완료하여 도시 경쟁력을 제고하고 주민의 삶의 질 향상에 크게 기여하였으며, 삼천포 구역사 주변 대지조성사업을 완료하여 우리 시 랜드마크가 될 49층 4개 동의 공동주택 건설사업이 원활하게 추진되어 동지역의 새로운 활력을 불어넣을 것으로 기대된다.

어촌-어항 기반시설을 현대화하고 어촌이 보유한 핵심자원과 차별화된 콘텐츠 발굴로 어촌경제 활성화를 도모하기 위한 낙지포항, 중촌항, 구우진항, 갯섬항 개발사업 등 ‘어촌 뉴딜 300 사업’을 원활하게 추진하고 있다.

제2장 2023 주요업무계획



- ✓ 현장 목소리에 경청하는 '시민행복 소통행정' 실현
- ✓ 세계로 뻗어가는 '우주항공 미래도약' 도모
- ✓ 해양관광도시 조성으로 '문화관광 경제성장' 도모
- ✓ 시민 모두가 '웃음꽃핀 사회복지' 구현
- ✓ 자연과 조화로운 '생태환경 안전도시' 건설
- ✓ 품격높은 '명품도시 으뜸교육' 실현

SACHEON

1. 현장 목소리에 경청하는 '시민행복 소통행정' 실현

14개 전 읍면동행정복지센터를 방문하여 시민과의 대화를 개최하여 현장의 목소리를 생생하게 청취하고, 주민자치회 전면 출범에 따라 주민의 자치 역량을 강화하여 진정한 주민자치로 풀뿌리 민주주의를 실현한다. 축동면과 동서금동 행정복지센터를 신축하고, 사남면 행정복지센터를 리모델링하는 등 행정복지센터를 주민들의 문화와 소통의 공간으로 활용하여 민·관 협력네트워크를 강화한다.

그리고 우리 시와 유관기관, 시민단체를 연결하는 시민소통위원회와 각 분야 전문가로 구성된 정책자문단의 내실 있는 운영을 통해 시민과 전문가의 의견을 시정에 적극 반영하는 소통행정을 실현할 것이다. 또한, 사회단체와 소통 간담회를 연중 수시로 개최하고, 시민토론회와 시 누리집 '시장에게 바란다' 등 열린 소통채널을 운영하여 시민 행복을 위한 소통행정을 적극 실현할 계획이다.

아울러 내실있는 주민참여예산제를 확대 운영하여 주민들의 예산편성 참여 기회를 폭넓게 제공함으로써 실질적인 재정 민주주의를 실현하여 지역사회 주민의식 함양과 주민만족도를 높여 나갈 예정이다.

2. 세계로 뻗어가는 '우주항공 미래도약' 도모

2022. 11. 28. 정부의 우주경제 로드맵 발표에 따라 우주항공 정책의 컨트롤타워 역할을 하게 될 우주항공청의 조기 설치를 위해 특별법 제정 촉구, 우주항공청 관련 포럼 등을 개최하고, 임시청사 및 청사 후보지를 제안하는 한편, 이주 직원들을 위한 정주여건 개선을 위해 우주항공청 연계 도시발전 기본계획 수립 용역을 추진하고 있다.

2024년 준공 예정인 경남항공 국가산업단지 내 우주산업 클러스터 특화지구 지정으로 위성 스타트업 육성과 우주전문인력 양성을 위한 위성제조혁신센터를 구축하여 대한민국의 영토를 우주로 확장하는데 사천시가 선봉에 선다는 방침이다.

또한, 우주항공산업 진흥을 위한 인프라 확충으로 820천㎡ 규모의 경남항공국가산업단지와 299천㎡의 용당(항공 MRO)일반산업단지를 조성하고 있으며, 원활한 물류수송과 교통량 분산을 위하여 사남면 방지리~곤양면 검정리를 잇는 항공산업대교를 2027년까지 건립하고 있다.

아울러 관내 우주항공산업 중소기업의 판로 확대를 위한 마케팅 역량강화 및 비즈니스 지원사업으로 항공기업 글로벌

마케팅 지원사업과 경남항공산업지원단을 운영하여 수출 활성화를 도모하고, 우주항공기업의 글로벌 경쟁력 강화를 위해 우주항공 시험인증 수수료 지원 및 우주항공품질인증을 지원하는 등 우수 중소기업에 대한 지원을 강화하고 있다.

이와 함께 미래비행체 산업을 선점하기 위해 경남형 미래항공교통 실증사업으로 경남형 미래항공기체(AAV) 시제기 개발과 실증 기반 구축, 미래항공모빌리티 항로를 발굴하고, 지난해 40만 명의 관람객을 동원한 기세를 몰아 2023 사천 에어쇼를 삼천포대교공원에서 개최하여 시민들과 관람객들에게 다양한 볼거리와 체험거리를 제공하고, 에어쇼를 동지역 지역경제 활성화로 이어지는 선순환 구조를 만들 계획이다.

3. 해양관광도시 조성으로 '문화관광 경제성장' 도모

포스트코로나19시대를 대비하여 우리지역에 산재해 있는 관광시설물을 정비하고, 사천바다케이블카 개통 5주년을 맞아 인근 지자체에 설치된 케이블카와 경쟁에서 우위를 점하기 위하여 홍보를 강화하고, 초양도 아라마루 아쿠아리움, 전통시장, 각산 케이블카 휴양림 등 주변지역의 관광자원을 연계하여 더 많은 관광객이 다녀갈 수 있도록 할 것이다.

또한, 용현면과 남양동 사이의 2.8km 구간에 설치된 무지갯빛 해안도로를 찾는 관광객을 위한 편의시설을 확충하고, 민간자본으로 건립되는 실안관광단지에 리조트형 호텔과 구 남일대리조트 부지에 관광호텔의 행정절차를 이행함으로써 체류형 해양관광을 완성한다는 방침이다.

아울러 민간투자사업으로 초양도에 대관람차를 설치하고, 한려해상 국립공원사무소와 협업을 통해 녹도, 신도, 두응도, 마도, 저도 5개의 섬을 연결하는 무지갯빛 생태탐방로 조성, 코끼리바위 해안산책로 등의 새로운 킬러 콘텐츠 개발하여 관광 랜드마크화 함으로써 관광객이 끊이지 않는 매력적인 해양관광도시를 완성함으로써 해양관광산업이 지역 경제를 부흥하는 견인차가 될 것이다.

4. 시민 모두가 '웃음꽃핀 사회복지' 구현

저출산 고령화사회를 극복하기 위하여 셋째아 이상 출산지원금을 800만원으로 상향하여 출산가정의 경제적 부담을 완화하고, 출산으로 인한 후유증을 최소화하기 위하여 소득에 상관없이 출생아 1인당 50만원을 지원하여 행복한 출산과 육아가 될 수 있도록 사천시가 돕는다.

보육서비스의 질적 수준 향상을 위하여 영·유아 보육지원을 확대하고 맞춤형보육 서비스 향상을 위한 인프라 구축에도 노력하는 한편, 보육교직원의 인건비와 처우개선비 지원, 보육교직원 전문성 제고를 위한 종사자 역량강화로 보육서비스의 질을 높여갈 계획이다. 부모의 경제적 부담완화를 위하여 우리 시 장난감은행인 '꿈꾸미의 보물창고'의 장난감 대여료를 무료화 한다는 방침이다.

또한, 청소년들에게 안전한 지역사회 기반을 조성하고 전인적 성장을 위해 청소년 보호 캠페인 및 유해환경 해소를 지도·점검을 강화하고, 청소년의 학업과 진로에 대한 스트레스를 해소하고, 특기와 끼를 발산할 수 있는 청소년 어울림 한마당 행사와 문화축제 등을 개최하여 건강한 청소년으로 성장할 수 있도록 지원한다.

그리고 다문화가정, 1인 가정 등 다양한 가족을 위한 건강가정 활성화 사업을 지원하여 가족 특성에 맞는 다양한 맞춤형 서비스를 제공하여 가족기능을 강화하여 가족 공동체 기능을 유지하고, 다문화 가족의 지역사회 조기적응 및 사회·

경제적 자립을 위한 지원을 늘려갈 계획이다.

장애인들의 자립과 사회참여 기회 증진을 위하여 장애인 보조기기 지원, 장애인 일자리사업, 휠체어 택시 운영, 장애인 단체 육성을 위한 운영비 및 행사를 지원하고, 장애인 활동 지원 및 중증 장애인 도우미 지원사업, 장애인 복지시설 5개소 개보수 사업 등을 통해 장애인들의 생활 편의 증진 및 복지를 향상한다는 방침이다.

또한, 건강하고 안전한 노후생활 지원을 위해 저소득 재가노인들을 위한 식사배달 서비스 사업, 오르신 보청기 구입 지원, ICT연계 인공지능 통합돌봄사업을 추진한다. 그리고 노인들의 적극적인 사회 참여를 유도하고 안정적인 생활을 위해 노인일자리 및 사회활동 지원사업을 지속적으로 추진하고, 날로 다양해져가는 노인들의 복지서비스 욕구에 부응하고 여가선용을 위해 권역별 노인문화복지센터를 건립할 계획이다.

5. 자연과 조화로운 ‘생태환경 안전도시’ 건설

용현면 선진리와 신촌리 일원의 연안정비사업을 통해 연안환경을 개선하고 친환경적 친수 공간을 조성하여 생태적 가치를 증진하고 해양관광기반 조성에도 힘쓸 것이며, 외룡동에서 동서금동 일원에 삼천포천 생태하천 복원사업을 추진하여 하천오염을 방지하고 하천의 생태기능을 향상시켜 자연친화형 하천으로 조성한다.

그리고 소하천 9개소에 대해 정비사업을 추진하여 재해를 사전에 예방하고, 수변지역 주민생활환경을 개선하여 안심하고 생활하는데 기여할 것이며, 안전진단 결과 D등급 이하의 재해위험저수지 4개소의 보수·보강을 통해 재해예방과 안정적인 농업용수 공급으로 가뭄에 선제적으로 대응해 영농 여건을 개선해 나갈 계획이다.

또한, 여름철 집중호우 등으로 하천 인접지역에 제방 월류 등 원활한 배수 불량으로 인한 침수예방을 위해 고읍·선인지구 재해위험개선지구 정비사업, 구암지구 풍수해생활권 종합정비사업 등을 추진하고, 급경사지 붕괴위험지역 정비사업을 통해 시민의 생명과 재산을 보호하고 쾌적한 생활환경 조성을 위해 힘써 나갈 것이다.

2050 탄소중립 실현을 위해 분야별 단계적 이행체계를 구축하기 위한 ‘사천시 탄소중립 기본계획 수립 용역’을 추진하고, 주민 참여 저탄소 실천 프로그램을 활성화하여 주민 참여 확대를 통한 실질적인 온실가스 감축에 노력한다.

뿐만아니라 친환경 수소차 보급을 위한 충전인프라를 구축하고, 기후위기대응 온실가스 감축인지 예산제를 추진하여 예산편성단계에서 온실가스 감축 및 기후변화에 미치는 영향을 분석·평가하여 온실가스 감축을 유도할 계획이다.

6. 품격높은 ‘명품도시 으뜸교육’ 실현

교육의 공공성 강화와 보편적 교육복지 실현을 위하여 초등학교 입학축하금을 지원하여 가정의 교육비 부담을 경감하는 한편, 어린이들의 독서 활성화와 여가문화를 창출하고, 쾌적한 독서환경 조성으로 전인적 성장을 위해 어린이도서관을 운영한다.

아울러 전세대를 아우르는 복합문화공간 조성과 주민들의 지적욕구 충족을 위해 사천시립도서관을 2023년 내 완공하여 개관하고, 일과 학습을 병행하는 평생학습으로 학력단절에 따른 배움 욕구를 충족하기 위해 학점은행제 교육기관을 운영할 계획이다.

또한, 농촌지역 교육환경 개선을 통해 인구 유출방지 및 지역인재 육성을 위하여 미래교육관 증축사업을 지원하고, 교

육의 질 향상과 품격 높은 교육도시 기반 조성을 위해 교육기관 교육경비를 지원하고, 중·고등학교 교복비 지원, 고등학교 무상교육경비 지원 등 관·학 협력의 지역교육 인프라 조성으로 품격 높은 교육도시를 만들어나간다는 방침이다. 마지막으로 우수한 미래인재 발굴을 위해 인재육성 장학생을 선발하여 지원하고, 글로벌 영어캠프 추진, 원어민 원격 화상영어 교육 지원, 대학생 그룹 해외문화탐방 지원 통한 창의적인 글로벌 인재를 양성하는데 최선을 다할 것이다.