

# 사천N

SACHEON MAGAZINE

2020. 3월 (통권287호)



아름다운 사천바다 케이블카-김영수

# 거리에서

손미영

계절을 넘어오는 빛이 따사롭다  
바람 불고 비 내린 어제  
오늘을 그랬더라면 추위 덜하였을까

어디를 가나  
무표정한 마스크에 두려움마저 든다  
감춰져 있는 아우성에 잠식당하는 지금도  
봄이 오고 있다는

누구하나 욕심내지 않는 지금의 평화가  
계절속의 계절이기  
온전한 것이 아니리라

그래 그래 그래.....  
우리 안의 따사로움 봄빛에 넘쳐나  
푸른들 어우러진 날의 맑은 잎새처럼 환해지기를!



손미영

2004년 9월 월간시사문단 시부문 등단  
현(사) 한겨레문인연합  
한겨레문인협회 회원  
사천문인협회 사무국장  
경남문인협회 회원  
한국문인협회 회원



04



14



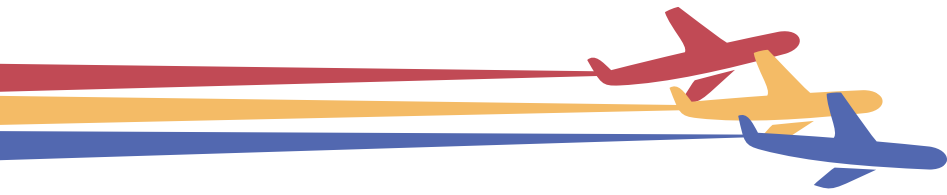
16



20

## CONTENTS

04	<u>VISION</u>	04 특집 - 항공우주산업 중심도시 사천
		08 기획 - 학점은행제
		08 시정소식 - 읍면동 소식
		09 의회소식 - 5분자유발언
12	<u>STORY</u>	12 사람&단체 - 오정희 한국부인회 사천시지회장
		14 마시뜨라 - 서포굴
		16 동네한바퀴 - 청룡사
		18 우리 사천은 - 백세건강도시
		20 핫이슈 - 삼천포서울병원
		24 연재코너 - 우리문화유산둘러보기
		- 어때요? 항공산업 17탄
		- 길이름따라사천이야기
		: 길명길
		- 사천이야기를 담은 사자성어 '기일지춘'
31	<u>WITH</u>	31 생활정보 - 시정 알림마당
		33 문화 - 연극, 영화, 공연 소식
		34 건강 - 의학상식 '삼천포제일병원'
		35 나눔 - 희망2020나눔캠페인 기탁자
		40 소중한 아기의 탄생을 축하합니다



## 항공우주산업 중심도시 사천

항공우주산업 중심도시를 표방하고 있는 우리 사천시의 2019년은 정말 의미 있는 한 해였습니다. 지자체간 유치 경쟁이 뜨거웠던 KAI 우주센터가 결국 우리 사천시로 결정됐고 지난 6월에는 사천읍 용당리에서 KAI 우주센터 기공식이 열려 본격적인 위성사업 진출을 알렸습니다.

항공산업에 이어 우주산업에서도 대한민국을 선도하는 도시로 자리매김했다고 볼 수 있겠죠. 이밖에도 한국형 전투기, KF-X 시제기의 첫 부품 가공에 착수하는 등 굵직굵직한 현안들이 지역의 항공업계를 달궜습니다.

이런 때일수록 우리 사천시의 역할이 중요할 것 같습니다. 앞으로 KAI를 비롯한 항공산업 발전을 위해 어떤 정책을 준비하고 있는지 한번 살펴볼까요.



### 동반성장을 위한 체계적인 지원사업

우리 사천시는 지역 항공산업 전반이 동반 성장할 수 있도록 다양하고 체계적인 지원사업을 진행하고 있습니다.

지역 항공부품 업체의 생산역량 강화를 위해 항공기 복합재 부품 시험평가 분석시스템 구축과 항공기 구조물 스마트 엔지니어링 기반구축 사업을 진행하고,

중소·중견 항공기업의 원가절감을 통한 수출 경쟁력 강화를 위해 항공업체들이 원자재를 공동으로 구매하고, 공동으로 보관할 수 있는 물류지원센터 지원사업을 펼치고 있습니다.

또 항공부품 직수출 컨설팅 지원, 항공부품 해외수주 개척단의 지속적인 운영을 통해 항공부품업체들의 판로개척을 적극적으로 지원하고 있습니다.

### 우주항공 미래도시 기반구축

항공부품업체들의 집적화를 위해 용현면 일원에 조성하고 있는 항공 국가산업단지는 2022년 준공되도록 차질 없이 추진하는 동시에 입주 기업 유치를 위해 노력하고 있습니다.

사천시 용현면과 진주시 정촌면 일대 164만 1798㎡에 걸쳐 있습니다.

용당(항공MRO)일반산업단지의 1단계 지구는 조속히 공사를 마무리해 2020년 항공기 정비가 이루어질 수 있도록 하고, 2단계 공사는 2021년 마무리하도록 하겠습니다. 그리고 3단계 지구의 행정절차도 차질 없이 추진토록 하겠습니다.

항공MRO 산업단지가 조성되면 2만여 명의 일자리 창출, 수입 대체 1조68백억원, 생산유발 5조4천억원 등의 경제적 효과가 기대되며, 항공기 제작산업의 중심지로서 국가 균형발전에 크게 기여하게 될 것이라고 합니다.

항공산업 업체의 부지난 해소를 위해 용현면에 종포일반산업단지 조성사업을 완료했습니다.



## 대한민국 대표 항공축제 '사천에어쇼'

지난 2019년 10월에 개최된 '2019 사천에어쇼'는 역대 최대 규모인 32만명의 관람객이 다녀가는 등 이제는 대한민국을 대표하는 항공 행사로 자리매김 했습니다. 그렇기에 이제는 항공산업에 실익이 있는 행사가 되도록 '항공 비즈니스'를 결합한 행사로 한 단계 도약할 필요가 있습니다. 그래서 지금까지 따로 진행했던 보고, 즐기는 위주의 '사천에어쇼' 행사와 항공 비즈니스가 중심인 '에어로마트 사천' 행사를 올해부터는 하나로 묶어서 세계적인 에어쇼에 버금가는 항공 행사가 되도록 할 계획입니다.

특히, 세계 항공 시장은 기존의 미국과 유럽의 양강 체제에 중국, 일본을 비롯한 개발도상국의 저임금 전략에 밀려 갈수록 경쟁이 치열해 지고 있습니다. 이에 대한 돌파구로 '절충교역'을 통한 해외 시장 진입이 그 대안으로 떠오르고 있습니다. 그래서 방위사업청과 공동으로 '2020에어로마트 사천'을 개최해 행사의 격을 높이고, 중소 항공업체가 비즈니스 기회를 많이 가질 수 있도록 해외 바이어 초청에도 힘을 실어 나가겠습니다. 또한 중소 항공업체가 절충교역에 쉽게 참여할 수 있는 방안에 대해서도 방위사업청과 지속적으로 협의해 나가겠습니다.

## 항공산업대교 첫발 내딛다

사천의 동과 서를 잇는 항공산업대교(제2사천대교)가 2020년도 실시설계비 확보로 첫발을 내딛게 됐습니다.

항공산업대교(제2사천대교)는 사천시의 오랜 숙원사업 중 하나로 곤양면 검정리~사남면 방지리를 잇는 교량 가설 사업입니다. 이 사업은 역대 사천시장들이 역점적으로 추진하려고 했지만, 막대한 사업비와 상급기관의 부정적 반응 등으로 헛바퀴 돌 듯 제자리에서만 맴돌고 있었습니다.

사천시는 지난 2018년 한국항공우주산업(KAI)와 연계한 사남·용현지역의 항공 관련 산업단지화 곤양·축동지역의 신규 산업단지를 연결하는 항공클러스터 확충을 위한 연결도로 구축이 필요하다는 취지로 기본구상 용역을 추진했습니다. 당시 곤양면 검정리와 사남면 방지리를 잇는 연장 850미터 폭 10미터의 왕복 2차선 교량 건설에 492억 원이 소요될 것으로 추정했습니다.

하지만 타당성 용역이 지난해 11월 초 완료됨에 따라 내년도 정부예산안에 설계비가 반영되지 못할 위기에 놓이게 됐습니다. 이런 가운데 정치권과 국토부의 노력으로 11월 11일 국회 국토교통위원회에 2020년 예산이 반영됐고, 12월 10일 예산이 국회를 통과했습니다.

항공산업대교가 완공되면 국도3호선 사천읍구간 교통정체 해소는 물론 남해고속도로까지 이동거리가 10km에서 5.5km로 줄고, 이동시간은 50분에서 10분으로 줄어들 것으로 예상되고 있습니다. 항공국가산단 등 물동량 수송이 쉬워져 물류비 절감과 기업경쟁력 향상이 기대되고 있습니다.





### 관문공항은 사천이 최적지

남부권 관문공항의 사천건설은 적정성 측면에서 높습니다. 이는 지역균형발전과 영호남 화합차원에서 월등히 우월하기 때문입니다.

동남권 신공항 건설계획이 부산·경남·울산·대구·경북 등 5개 광역자치단체의 첨예한 이해대립으로 수년째 제자리걸음을 하고 있는데, 남부권(부산, 대구, 울산, 광주, 전남, 경남 및 전북과 경북 일부 지역)으로부터의 접근성이 용이한 사천에 제2관문공항 건설이 타당하다고 할 수 있습니다. 김천~사천공항 남부내륙 KTX 이용 시 1시간이면 도착 가능하고, 부산~목포 간 KTX 고속철 건설시 1시간이면 모든 지역에서 도착이 가능합니다.

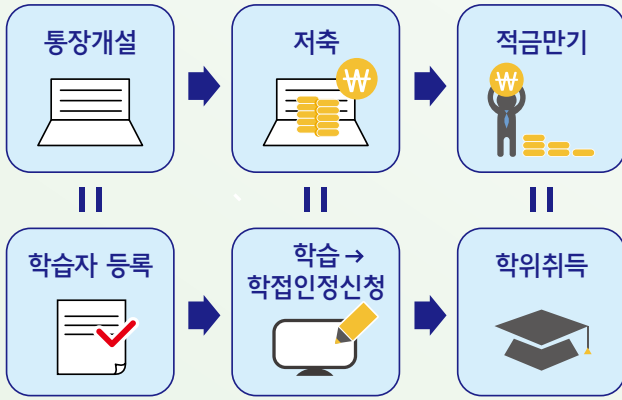
특히, 지리산, 금오산, 와룡산 등에 둘러싸여 있는 사천은 어떤 지역보다 자연재해에서 안전합니다. 큰 강이 없어 안개가 적으며, 태풍의 피해가 적습니다. 더구나 바다에 인접해 이착륙의 안전도에 문제가 없습니다.

무엇보다 남부권 관문공항의 사천건설은 지역감정 유발을 차단시킨다는 의미가 있습니다. 점점 갈등의 골이 깊어지고 있는 부산과 대구 이른바 PK와 TK의 배타적 질서가 해소될 수 있다는 것입니다.

사천시  
평생학습센터

학점은행제  
교육훈련기관에서

배움의 끈을 잇다.



학점은행제란? 학교에서 뿐만 아니라 학교 밖에서 이루어지는 다양한 형태의 학습을 학점으로 인정받을 수 있도록 하고, 이것이 누적되어 일정기준을 충족시키면 학위취득도 가능하게 함으로써 배움의 끈을 이을 수 있는 평생학습 제도이다. 고졸 또는 전문대학 졸업자들이 대학에 입학 또는 편입하지 않고 학사학위(교육부 장관 명의)를 취득할 수 있는 방법으로 대학원까지 진학 가능한 제도이다. 학점은행제를 이용한 학위취득은 은행 정기적금을 생각하면 더 쉽게 이해할 수 있다.

학점은행제 이용대상

- 만학의 꿈을 펼치길 희망하는 경우
- 새로운 전공분야를 공부하고자 하는 경우
- 중도 포기한 학업에 아쉬움이 남는 경우
- 대학원 진학 준비를 위한 학위 취득을 희망하는 경우
- 자격증을 학점으로 인정받기 원하는 경우
- 중요무형문화재 전수교육을 학점으로 인정받길 원하는 경우
- 사회복지사 또는 보육교사 자격증 취득을 원하는 경우
- 시험응시를 위한 자격요건 충족을 희망하는 경우

사천시평생학습센터 학점은행제 교육훈련기관은 교육부 승인 교육기관으로 출석수업기반 평가인정 학습과정을 운영한다. 운영기간은 2020년 1학기는 3월부터 6월까지이고, 2학기는 9월부터 12월까지이다. 학습과정은 과목별 15주 과정으로 수업시간은 야간반 19:00~22:00(3시간)만 운영하고 있으며, 과목당 수강료는 4만원이다. 학점은행제 출석수업기반 학습과정 평균 수강료는 과목당 25만원~30만원 정도이지만 사천시민의 평생학습 기반 조성을 위해 저렴한 수강료로 혜택을 주고 있다. 사천시는 인재중심의 품격 높은 교육도시를 표방하며 학점은행제를 통한 평생교육기회 제공을 통해 시민들이 언제, 어디서나 배움의 기회를 가질 수 있고 소외받거나 뒤처지는 시민이 없도록 사람 중심 미래교육을 추진하고자 한다.



2020년 1학기 운영내용

모집과목	학점인정 전공분야	인원(명)	강의기간(15주)	요일	강의시간(3시간)	교·강사	자격증 연계과정
사회복지개론	사회복지학 (전필) 교양	20	3. 16. ~ 6. 22.	월	19:00~22:00	박정배	
사회복지정책론	사회복지학 (전필)	20	3. 17. ~ 6. 30.	화	19:00~22:00	안수영	"
사회복지실천론	"	20	3. 18. ~ 7. 1.	수	19:00~22:00	김점희	"
인간행동과 사회환경	사회복지학 (전선) 아동학 (전선)	20	3. 19. ~ 7. 2.	목	19:00~22:00	박영임	"
사회복지행정론	사회복지학 (전필)	20	3. 20. ~ 6. 26.	금	19:00~22:00	김현욱	"
정신건강론	사회복지학 (전선) 상담학 (전선) 아동학 (전선)	20	3. 16. ~ 6. 22.	월	19:00~22:00	박종욱	사회복지사 보육교사 건강가정사
심리학개론	교양, 상담학 (전필) 사회복지학 (전선)	20	3. 17. ~ 6. 30.	화	19:00~22:00	조선구	
성격심리학	상담학 (전필)	20	3. 18. ~ 7. 1.	수	19:00~22:00	이영순	
사회복지발달사	사회복지학 (전선)	20	3. 19. ~ 7. 2.	목	19:00~22:00	강해순	사회복지사
보육학개론	아동학 (전필)	20	3. 20. ~ 6. 26.	금	19:00~22:00	최의경	보육교사 건강가정사

학점은행제를 활용하여 아래와 같은 자격취득 또는 응시자격 충족이 가능하다. 자격에 대한 자세한 안내(취득일정, 본인의 취득가능여부 등)는 해당자격 문의처로 문의를 해야 상담 받을 수 있다.

자격명	자격요건
사회복지사 2급	<p>「사회복지사업법 시행령 제2조제1항에 따라, 법령에서 고등교육법에 의한 전문대학 및 대학을 졸업한 자와 동등한 학력이 있다고 인정하는 자로서 보건복지부령이 정하는 관련 사회복지학 전공과목과 사회복지관련 교과목을 이수한 자.</p> <p>- 「사회복지사업법 시행규칙의 일부개정(2020.1.1 시행)으로 사회복지사 자격 취득 관련 교과목 및 학점기준 변경.</p> <p>- 학점은행제 적용 시, 2020.1.1 이후 사회복지학(학사 과정) 전공 교과목과 사회복지(전문학사 과정) 전공 교과목을 처음 이수하는 학습자부터 변경된 기준이 적용됨.</p> <p>- 문의처 : 한국사회복지사협회 자격관리센터(<a href="http://ic.welfare.net">http://ic.welfare.net</a>, 02-786-0845)</p>
보육교사 2급	<p>「영유아보육법 제21조제2항제1의2호에 따라, 학점은행제를 통해 보건복지부령이 정하는 관련 교과목 및 학점을 이수하고 전문학사학위 이상을 취득한 자.</p> <p>- 전문대학 또는 이와 같은 수준 이상의 학교에서 보육관련 교과목과 학점 중 일부를 이수하고 전문학사학위 이상을 취득한 경우.</p> <p>이후 학점은행제를 통해 나머지 교과목과 학점을 이수하고 반드시 전문학사학위 이상을 다시 취득해야 함.</p> <p>- 「영유아보육법 시행규칙의 개정(2016.1.12)으로, 보육교사 자격(2급) 취득 기준이 변경되었음.</p> <p>학점은행제 이용자의 경우, 2018.1.1일 이후 학위취득자부터 변경된 기준이 적용됨.</p> <p>영역별 필수과목 변경, 대면교육 강화, 보육실습 기준 등이 강화되었고 학위취득시기와 과목 이수시기에 따라 자격발급기준이 상이하므로 반드시 자격주관기관을 통해 자격요건을 확인해야 함.</p> <p>- 문의처 : 한국보육진흥원 보육인력개발국 (<a href="http://chrd.childcare.go.kr">http://chrd.childcare.go.kr</a>, 1661-5666)</p>
건강가정사	<p>「건강가정기본법」 제35조제3항에 의해, 대학 또는 이와 동등 이상의 학교(학점인정 등에 관한 법률)에 의한 학위 포함에서 사회복지학, 가정학, 여성학 등 여성가족부령이 정하는 관련 교과목을 이수하고 졸업한 자.</p> <p>- 문의처 : 여성가족부 가족정책과 (02) 2100-6327 (자격 담당 주무관)</p>

학점은행제를 통해 가능한 시험

시험명	자격요건
국가기술자격 시험	<p>- 기사 : 학점은행제 관련전공 학사학위 취득자 또는 106학점 이상 인정받은 학점인정대상학교학점 외의 학점이 18학점 이상 포함되어야 함 (평가인정학습과정, 시간제등록 등)</p> <p>- 산업기사 : 학점은행제 관련전공 전문학사 학위 취득자 또는 41학점 이상 인정받은 자</p> <p>- 문의처 : 한국산업인력공단 (<a href="http://q-net.or.kr">http://q-net.or.kr</a>, 1644-8000)</p>
독학학위제 시험	<p>1~3과정은 고졸 이상 학력소지자라면 지원이 가능하며, 4과정은 학점은행제와 동일전공으로 일정 학점을 인정받아야 함.</p> <p>- 1~3과정 : 고등학교 졸업한 사람과 같은 수준의 학력을 소지한 자</p> <p>- 4과정 : 학점은행제로 105학점(전공 16학점 포함) 이상 인정받은 자</p> <p>- 문의처 : 독학사관리실 (<a href="http://bdes.nle.or.kr">http://bdes.nle.or.kr</a>, 1600-0400)</p>
공인회계사 시험	<p>회계학 및 세무관련과목 12학점 이상, 경영학과목 9학점 이상, 경제학과목 3학점 이상을 이수한 것으로 학점인정을 받은 자</p> <p>- 문의처 : 금융감독원(<a href="http://cpa.iss.or.kr">http://cpa.iss.or.kr</a>, 국번없이 1332)</p>
편입학 시험	<p>학점은행제 전문학사 또는 학사학위 취득(예정자)</p> <p>- 문의처 : 편입학 시험 응시자격은 대학마다 상이하므로, 자세한 사항은 각 대학 입학관리처로 문의</p>
대학원 입학 시험	<p>학점은행제 학사학위 취득(예정)자 단, 특수전문대학원 등은 선수과목 이수 등 최종학력 이외의 별도 자격을 요구할 수 있음.</p> <p>- 문의처 : 각 대학원 입학관리처(각 대학원 입학 응시요강 참고)</p>

학점은행제 안내 및 상담 | 사천시 평생학습센터 평생학습팀 831-2598 | 사천시 홈페이지 접속 [www.sacheon.go.kr](http://www.sacheon.go.kr) → 교육강좌 → 학점은행제 | 국가평생교육진흥원 학점은행제 홈페이지 [www.cb.or.kr](http://www.cb.or.kr)

# SACHEON NEWS

읍면동 소식

## 사천시 용현면, 제4회 선진리성 벚꽃축제 개최



선진리성 벚꽃축제 추진위원회(위원장 강형정)는 오는 28일부터 29일까지 이틀간 아름다운 사천 바다와 더불어 벚꽃이 만개하는 사천시 용현면 선진리성 일원에서 '제4회 선진리성 벚꽃축제'를 개최한다.

## 사천시, 2020년도 양성평등 실현에 앞장



사천시는 지난 18일(화) 시청 중회의실에서 2020년 양성평등 실현을 위한 제1차 양성평등위원회를 개최했다.

## 남양동 시민안전봉사대, 안전점검의 날 캠페인 활동 가져



남양동 시민안전봉사대(대장 정진균)가 2월 3일 농협 남양지점에서 5명의 대원들이 참여한 가운데 안전점검의 날 캠페인 활동을 펼쳤다.

## 지역주택조합 안내실 운영



지역주택조합에 대한 정보제공 및 애로사항 해소를 위해 '지역주택조합 안내실'을 올해부터 운영한다.

## 스마트시티 통합플랫폼 기반구축사업 최종 선정



국도교통부에서 주관하는 '2020년 스마트시티 통합플랫폼 기반구축 공모사업'에 최종 선정되었다.

## 제12회 주민복지박람회 참가 부스 접수



'제12회 주민복지 박람회'는 오는 4월 24일부터 26일까지 사천시 청 노을광장에서 개최될 계획으로, 박람회 참가 부스 신청은 17일부터 오는 28일까지 사천시자원봉사센터로 접수하면 된다.

## 농업기계 순회수리 안전교육 실시



농업기술센터에서는 농업기계 이용에 불편을 겪고 있는 마을을 대상으로 농업기계 순회수리 및 안전교육을 2월부터 11월 말까지 매주 화, 수, 목 3일간 실시하고 있다.

# SACHEON NEWS

의회소식

## 제 239회 사천시의회 제3차 정례회 5분 자유발언

### 최인생 시의원

오래전부터 진주시 입구인 정촌면 국도변과 고속도로변에 설치한 진주시정 홍보전광판에는 "항공우주산업 특별시 진주", "항공국가산업단지 진주"라고 표기돼 있습니다. 또 진주시는 항공의 날을 기념한답시고 항공레저스포츠제전을 개최하면서 항공우주도시 진주를 부각하고 있습니다. 이는 "우주항공 미래도시"를 브랜드화하고 있는 것은 물론 항공기 활주로와 항공기 생산업체인 KAI 본사가 있는 사천시를 업신여기는 행동으로밖에 볼 수 없습니다.

특히 진주시는 KAI 본사와 각종 항공기 생산기지가 있는 사천시에 중형 위성 조립동인 우주센터가 건립되어야 하는데 자신들의 지역에 건립을 유치하겠다고 사활을 건 유치전에 나섰습니다. 하지만 송도근 시장의 강력한 유치전으로 KAI 인근 사천을 용당리 부지에 건립을 확정하고 오는 6월이면 준공을 하게 되기까지 진주시로 인해 엄청난 고통의 나날을 보내기도 했습니다. 지난 5일 우주 발사체, 인공위성 등에 사용되는 우주부품에 대한 시험평가를 수행하게 될 우주부품시험센터 기공식을 마지막으로 더 이상 12만 사천 시민들이 진주시에 대해 반발하는 심리가 유발되지 않기를 바랍니다.



### 구정화 시의원

서예문화 발전을 위한 다양한 사업을 추진하기 위한 제도적 근거 마련이 절실히 필요하다고 생각합니다. 서예진흥 조례 제정을 통해 고유의 전통문화인 서예문화 활성화에 기여하고 특히, 서예진흥을 통해 우리 지역의 문화수준을 한 단계 업그레이드시킴으로써 영남권 서예문화의 중심지로 사천이 우뚝 설 수 있도록 해야 합니다. 이미 우리 시에는 역대 국전 및 도전 초대작가가 국전에는 9명, 도전에는 12명에 이르고 국전에서 대상과 우수상이 각각 1명, 도전에는 대상 2명, 우수상 3명을 배출하는 등 사천시를 빛낸 서예가분들이 상당수에 달하고 있습니다. 서예는 단순한 예술의 장르가 아니라 우리 거리의 정신문화를 담는 그릇이자 품격과 정서를 키울 수 있는 고귀한 전통 문화입니다. 관내 모든 주민 센터에 서예 강좌를 열고, 방학 중 학생대상 서예교실 개설 등을 적극 추진함으로써 서예 문화가 꽃피울 수 있도록 집행기관이 보다 많은 관심을 갖고 지원에 나서 주실 것을 촉구합니다.



### 김여경 시의원

올해 버리동 시외버스터미널 맞은편에 개점하게 된 카페온 2호점이 1호점과 차별화를 가질 수 있도록 몇 가지 건의를 드리고자 합니다. 카페온 2호점은 단순히 커피, 음료의 제조·판매에만 그칠 것이 아니라 복합 문화 공간을 조성하여 이용객의 눈과 입이 즐거운 편안한 쉼터가 될 수 있도록 해주시기 바랍니다. 카페 한 편에 전시 공간을 마련해 분기별로 미술·문학·사진·공예 등 다양한 분야의 작품을 전시하는 것을 제안합니다. 또 메뉴의 특성화도 필요합니다. 다른 카페에서 흔히 볼 수 없는 전통차 종류를 주메뉴로 구성하거나 사천시 특산물을 활용한 신메뉴를 개발하는 등 사천시 실버카페만의 정체성을 가질 수 있는 메뉴를 구성해주시기 바랍니다. 그리고 많은 시니어들이 능력과 소질을 발휘할 수 있도록 이 사업에 대하여 폭넓게 홍보해주실 것도 당부 드립니다.



### 김봉균 시의원

사천시는 치매안심센터와 장애인체육센터 등의 지원시설을 타 시·군보다 앞서 개설해 사회적 약자들의 권익을 옹호하고 시민들의 복지 증진에 모범적인 모습을 보이고 있습니다. 하지만 치매환자 기저귀 지급방법에 대해서는 개선이 필요하다고 생각됩니다. 2020년 현재 기준으로 사천시 관내 치매 환자 등록 관리자 수는 2,671명이고, 기저귀 지원 사업 대상자는 618명입니다. 지원대상자 618명 중 직접 수령 7명, 보호센터 시설관리자 및 요양보호사의 대리수령 377명, 가족 및 지인 수령이 234명입니다. 이들 모두가 삼천포 치매센터까지 직접 방문해서 기저귀를 수령하고 있습니다. 현실적으로 너무나 안타까운 현실입니다. 치매환자 기저귀 지원 사업 중 지급 방법과 관련하여 개선 방안을 마련해 줄 것을 해당부서에 간곡히 요청합니다.



### 김경숙 시의원

사천시 동궁동 143번지, 면적 5,680㎡(1,718평) '청소년 쉼터' 활용에 대해 건의드립니다. 운동기구와 농구장, 족구장, 인라인스케이트장, 야외공연장 등으로 구성된 청소년 쉼터는 지목상 도로, 도시 관리 계획상으로는 광장으로 돼 있습니다. 또한 청소년 쉼터 주변 50m 이내에 모텔과 각종 유흥업소들이 밀집해 청소년 이용시설로는 부적합한 환경이며 대부분의 청소년들은 인근 청소년수련관을 이용하고 있습니다. 인라인스케이트장과 공연장은 이용자가 전무한 상태입니다. 이에 '청소년 쉼터' 활용의 주민 의견 수렴과 함께 체계적인 도시공원 계획과 관리를 도모하는 동궁동 '청소년 쉼터' 활용 용역과 사천시 '도시공원 지킴이'와 '꿈 놀이터 기획단'을 건의드립니다. '도시공원 지킴이'는 노인과 청년, 경력단절 여성의 건강한 일자리 창출에 기여하며, 취약 시간대 방범 순찰, 공원 환경 가꾸기, 시설물을 관리하는 역할을 담당하게 됩니다. 그리고 '꿈 놀이터 기획단'은 오산시의 대표적인 사례처럼 실제 공원 이용자인 지역민과 어린이들, 전문가가 직접 공원 조성에 참여하는 제도입니다.



한국부인회 사천시지회장

## 오정희

“국가와 사회에서 받은 수 많은 혜택을 다른 이들에게 조금이나마 되돌려주는 그런 사람으로 살아가고자 노력합니다.”

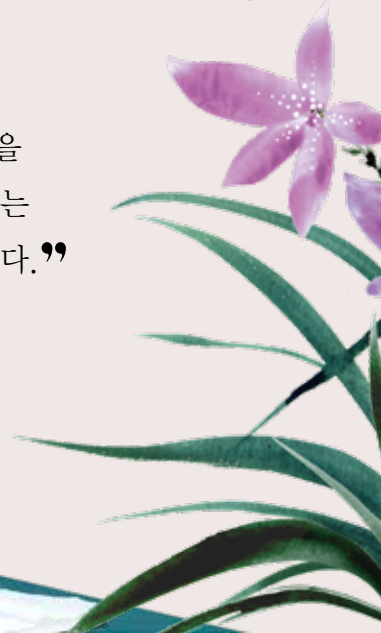


(사)한국부인회 사천시지회를 이끌어 가는 오정희(68)회장. 적지 않은 나이에도 불구하고 남을 위한 배려와 사랑, 봉사를 실천하는 데 만큼은 그 누구보다 적극적이다. 그는 “나의 작은 희생이 그 누구에게는 큰 감동으로 돌아간다는 사실을 깨닫는 순간, 이 일에 보람을 느낀다”고 힘주어 말했다.

오 회장은 옛 삼천포에서 태어났다. 비교적 부유한 집안이라 큰 어려움 없이 유년기를 보냈고, 교육대학에 진학

했다. 오직 나라의 미래를 가르친다는 신념으로 열심히 일했고, 지난 2008년 명예퇴직을 하기까지 36년이란 결코 짧지않은 세월을 교직에 몸담았다.

그가 이 단체에서 몸을 담고 봉사활동에 적극 나선 것은 명퇴 이후이다. 지인의 적극적인 권유도 한 몫을 했지만 무엇보다 결정적 역할은 친정어머니의 영향이 컸다. 친정어머니는 한국부인회 사천시지회 초대 회장을 지냈다. 평소 어려운 이웃과 사회를 위해 헌신하시는 모습에서



깊은 감명을 받았고, 자신도 퇴직후 봉사활동을 하면서 남은 여생을 보내야 겠다는 것을 신념으로 생각하고 살아온 것이 계기가 됐다.

처음엔 재능기부 차원에서 모 교회가 운영하는 평생대학에서 한글학과를 맡아 어르신들을 가르쳤다. 처음엔 낯 놓고 기억자도 모르는 이들이 한없이 안타까웠다. 하지만 한글자 두 글자를 깨우치고, 시간이 지나면서 책을 읽고 짧은 편지를 쓰며 기뻐하는 모습에 스스로 끓어오르는 감정을 억누르지 못해 눈물을 흘리기도 했다. 그렇게 시작된 봉사활동이 어느덧 13년 째가 됐다.

많은 이들에게 잘 알려지지 않은 한국부인회는 어떤 단체일까. 그는 “정부나 지자체로부터 전혀 지원을 받지 않는 순수한 민간 봉사단체이자 비영리 단체”라며 “회원들이 십시일반 회비를 내어 어려운 이웃도 돕고 봉사하는, 그래서 더 가치있고 보람을 느낀다”고 했다.

또한 “굳이 ‘민주사회의 투철한 시민정신을 함양하여 평등사회, 정의사회, 복지사회 구현에 이바지한다’는 한국부인회 비전을 말하지 않더라도 여성의 힘으로 작지만 큰 역할을 할 수 있다는 것이 이 단체의 매력”이라고 힘주어 말했다.

특히 그는 사천시지회는 조직의 큰 틀 안에서 움직이지만 지역실정에 맞는 봉사활동도 게을리하지 않는다고 했다. 38명의 정예화된 회원들이 매달 회비를 모아 모자세대 후원과 장애인 복지센터 점심 봉사활동, 연말 김장김치 봉사...등등 피부에 와닿는 활동에 주력하고 있다.

오 회장은 조직을 이끌면서 항상 부족함이 많은 사람이라 생각한다. 회원 확보의 어려움, 더 많은 봉사활동, 조직의 활성화 등이 제때 안되는 것이 자신이 무능인 거 같아 미안해 하는 것이다.

하지만 그는 누구보다 조직을 사랑하고 헌신하면서 살아가고 있다. 대한민국문인화대전, 경남미술대전 등에서 30년 넘게 초대작가로 활동하면서 문인화 공부를 해왔으나, 이마저도 잠시 뒤로 미룬 채 자신의 역할에 충실하고 있는 것이다.

그는 올해 큰 행사를 앞두고 있다. 오는 10월 한국부인회 경상남도 연차대회를 사천에서 개최해야 한다. 여러 가지로 부담스런 일이지만, 능력있는 회원들을 믿기에 사천시의 위상과 시민의 자긍심을 높이는 계기로 삼을 계획이다.

---

“내가 가진 작은 능력이 누군가에게 희망이 되고, 회원들의 따뜻한 손길 하나가 누군가에게 삶의 의미로 받아 들여질 때, 봉사는 남을 위한 것이 아니라 나를 위한 것임을 새삼 느끼게 된다”는 오정숙 회장.

---

그가 있어 세상은 아름답고 더불어 살아갈 수 있는 가치가 있음을 다시 한 번 일깨워 주고 있다.



사천의 해산물,  
전국 입맛을 사로잡다

- 서포 굴 -



사천의 바닷길을 따라 스토리텔링이 넘치는 힐링여행지 비토섬이 있다. 토끼가 날아가는 형상을 하고 있다고 해서 비토(飛兎) 섬이라 불리는 이곳에는 낙지포를 비롯한 갯가 마을에서 생굴을 까는 모습을 볼 수 있다. 맛과 향이 뛰어나기로 소문난 서포 굴의 진미를 살펴보자.



### 비토섬의 전설처럼 기다림의 맛, 서포 굴

지역에서 일명 ‘석화’로도 불리는 서포 굴은 오염되지 않은 깨끗한 바다에서 생산돼 맛과 향이 뛰어나기로 소문이 났다. 이 때문에 본격적인 굴 수확이 시작되는 11월부터 4월까지 전국의 미식가들이 서포굴구이와 초무침을 맛보기 위해 사천을 찾고 있다. 굴은 본래 바다의 우유라 불릴 만큼 맛도 영양도 좋아 동·서양을 가리지 않고 식탁에서 사랑받아왔는데 서양식으로는 레몬과 와인만 곁들여도 근사한 에피타이저 혹은 메인요리가 될 수 있고 동양식으로는 어느 국에나 한 움큼 넣어 먹으면 시원한 감칠맛에 카~하는 소리가 절로 난다. 서포 굴은 굴국밥 외에도 석화구이, 굴무침 등 미식가의 입맛을 사로잡을 태세를 갖추고 봄도 다리 보다 먼저 봄을 예견한다.

그렇다면 왜 서포 굴이 다른 지역의 굴 보다 맛있을까? 바로, 생산 방식에 비법이 있다. 굴 생산 방식에는 수중식 양식과 수하식 양식이 있는데 서포 굴은 대나무를 바닷가에 꽂아 수중에 부유하고 있는 유생을 굴껍데기에 부착시키는 고전적 방식인 수하식 즉 ‘걸대식’ 방법으로 채취하고 있다. 하루 24시간 바닷물에 잠겨 성장이 빠르고 크게 양식되는 수중식 방식보다 수하식 양식이 더 효과적인 이유는 약 8시간 정도만 바닷물에 잠겨있고 나머지 16시간동안은 대기중의 공기와 접촉하는 등의 운동성으로 수하식보다 활동량이 많고 성장속도를 약2~3배 느리게 해 맛과

품질이 좋아지는 것이다. 또한 서포 바다는 빨로 구성되어 있어 프랭크톤 등 미생물의 먹이가 풍부해 굴이 자라기에 좋은 자연환경을 가지고 있다. 별주부를 따라 남해바다 용궁으로 떠난 남편 토끼를 기다리는 아내 토끼의 기다림처럼, 비토섬의 전설만큼이나 인내의 시간을 견뎌 나온 서포 굴이 특별한 수 밖에 없는 이유는 또한 여기 있다.

비토섬의 바닷길을 따라 달리다보면 비토마을 어업자울공동체 <자연산굴판매장>을 만날 수 있는데 그곳에는 수십년간 굴 까는 작업을 해오신 분들이 있다. 취재팀이 현장을 방문했을 때에도 아낌없이 하나 먹어보라며 하얀 속살의 굴을 내미는 할머니들은 서포 굴 자랑에 여념이 없었다. 천혜 바다의 우유라 일컫는 굴의 효능은 글리코겐, 아미노산, 비타민B, 칼슘, 인, 철분, 아미노산, 타우린 등의 풍부한 영양소가 들어있어 면역력을 높여주는 것은 물론 아연과 미네랄 성분 역시 다량으로 함유되어 있어 기력 회복에도 도움되며 셀레늄 성분이 풍부해 항산화 작용을 해 줌으로써 체내 세포 기능을 활성화 시켜 주는 등 피부미용과 오염물질 해독, 노화 방지에도 탁월하다. 뿐만아니라 100g당 96칼로리로 칼슘은 높고 칼로리는 낮아 다이어트 식품으로도 으뜸으로 꼽을 수 있고 당뇨, 뼈건강, 빈혈, 치매 예방효과도 있으니 이보다 더 완전한 식품이 있으랴. 뒤늦은 꽃샘추위가 파고드는 3월, 서포 굴로 건강도 챙기고 맛 힐링도 해 보는 건 어떨까..!

## 매년 봄이면 기다려지고, 1년에 자주 가고 싶을 만큼 생각나는 절 겹벚꽃을 기다리며 청룡사에 다녀왔어요!

청룡사는 매년 봄이면 기다려지고, 1년에 자주 가고 싶을 만큼 생각나는 절입니다.  
청룡사의 큰 매력은 봄이면 겹벚꽃나무가 아름답고, 와룡산 자락의 품에 안겨  
사계절 자연이 주는 힐링의 시간을 만끽할 수 있다는 점입니다.



청룡사는 사천시 용두공원, 와룡마을을 지나 길의 끝에 위치해 있습니다. 청룡사 입구는 운동기구와 쉼터, 화장실이 잘 조성되어 있습니다. 하지만, 청룡사는 출입 가능 시간은 07:00~18:00로 제한되어 있으니 참고하셔서 방문하시기 바랍니다. 오르막길을 100m 정도 걸어 올라가면 좌측은 청룡사, 우측은 덕룡사 두 갈래의 길이 나옵니다. 덕룡사는 아직 한 번도 가보지 않았지만 거리가 1.2km의 가까운 거리에 있고, 편백나무, 숲을 따라 걷기 좋은 길이라 시간이 되신다면 함

께 둘러보시면 좋을 듯합니다.

입구에는 편백나무 숲이 있습니다. 청룡사 입구부터 편백나무 숲이 우측으로 보이는데요 늘 푸르른 나무라는 생각에 겨울에 방문해도 기분이 좋아집니다.

청룡사로 올라가는 길에 있는 나무들은 모두 겹벚꽃나무들입니다. 꽃은 다른 벚나무 종류보다 늦게 피는 편이고, 꽃은 갈수록 짙은 분홍색으로 변하다 절정기에 달하면 나무 전체가 온통 분홍빛으로 물든다고 해요.





겨울에는 앙상한 가지들이 하늘을 덮고 있지만 봄이면 분홍색 겹벚꽃들이 하늘을 뒤덮습니다. 그 모습을 상상한다면 얼마나 예쁠지 머릿속으로 그려지시나요? 청룡사의 겹벚꽃은 안 본 사람은 있어도, 한 번만 보러 오는 사람은 없지 않을까 싶을 정도로 장관을 연출합니다. 겹벚꽃나무 아래 의자에서의 인생샷도 멋지답니다.

대웅전으로 가는 길에 보는 청룡사의 풍경도 정말 멋집니다. 와룡산 자락의 품에 안긴 듯 주변은 온통 산으로 둘러싸여 있고, 편백나무 숲이 눈길을 사로잡습니다.

청룡사에서 운영하는 찻집 '포담'카페가 있습니다. 튀지 않으면서 세련된 느낌의 건물이 주변 자연환경과 잘 어울립니다. 내부는 전통미가 느껴지면서 세련된 인테리어로 꾸며져 있어요. 분위기 좋은 카페를 찾는다면 일부러 들리셔도 좋을 만큼 추천해드리고 싶은 곳입니다.

올려다본 단청은 파란 하늘과 대비되어 화려함이 돋보이고, 지붕은 날개를 펴고 비상하는 느낌을 줍니다. 화려한 날개를 펼친 공작새가 생각나기도 하네요.

대웅전으로 올라가는 계단에 있는 나무도 겹벚꽃나무입니다. 겹벚꽃이 피었거나, 초록 잎으로 뒤덮였을 때 계단에서 올려다보는 풍경은 색다릅니다. 풍성한 나무 터널이 만들어낸 동그란 하늘 속에 편백나무가 보이니 휴양림에 온 게 아닌가 생각이 들 정도로 기대감이 커집니다. 그리고 계단을 몇 개 남겨두고 경사진 지형의 땅이 모습을 드러내면 대웅전이 눈앞에 펼쳐집니다. 와룡산이 병풍처럼 둘러싸여 마치 그 품 안에 안겨 있는 듯합니다.

가장 경치 좋은 위치에 있는 범종루는 어느 방향에서 보아

도 답답하지 않고 멋집니다. 범종 너머로 우뚝 솟은 와룡산의 천왕봉까지 범종의 소리가 닿지 않을까 싶어요. 자연에서 듣는 범종소리는 심금을 울리는 매력이 있습니다. 내 앞에서 출발한 종소리는 탁 트인 공기를 자유롭게 타고 메아리쳐서 다시 되돌아와 나의 몸을 스칠 때 그 소리는 감동입니다. 청룡사 앞으로 와룡산 천왕봉과 새섬봉이 눈앞에 펼쳐집니다. 등산을 하지 않았지만 웬지 와룡산의 중심에 온듯한 기분입니다.

청룡사 마당에는 특색 있는 나무들이 하나씩 자리를 잡고 있습니다. 범종루 앞에 있는 벚꽃나무에 꽃이 피면 사진 찍으면 예쁘겠다 생각이 드네요.

대웅전의 처마 끝에는 풍경이 달려있습니다. 절에 오면 풍경 소리도 좋아하는데 청룡사의 풍경은 바람이 불어도 조용합니다. 봄이 오면 떠나고 싶은 사천 청룡사~ 작년 4월 중순경에 이렇게 예쁜 겹벚꽃이 만발했었습니다. 범종루에서 가만히 바라보기만 해도 힐링이 되는 시간이었습니다.

청룡사의 마당에서 눈앞에 펼쳐진 자연을 바라보고 있으면 차분해 지다가도, 화려한 단청, 분홍빛 겹벚꽃을 보고 있으면 심장이 쿵쿵쿵 요동칩니다. 나의 마음을 들었다 놓았다 하는 청룡사의 풍경! 이 맛에 저는 청룡사를 좋아합니다. 사천시 청룡사는 경남에서 겹벚꽃 명소로 추천해 드릴만 한데 아직 모르는 분들이 많은 듯합니다. 2020년에는 꼭 방문하셔서 멋진 인생샷 남겨보시기 바랍니다.



**배나영**  
제 5기 사천시  
SNS 서포터즈

# 백세건강도시

## 사천시 '오손도손 쉼터'

사천시가 전국 최고의 백세건강도시로서 시민들이 99세까지 88하게 살 수 있는 다양한 건강 관련 사업들을 진행하고 있습니다. 먼저 치매어르신과 그 가족들의 건강을 지키기 위해 '오손도손 쉼터' 운영을 시작했습니다.

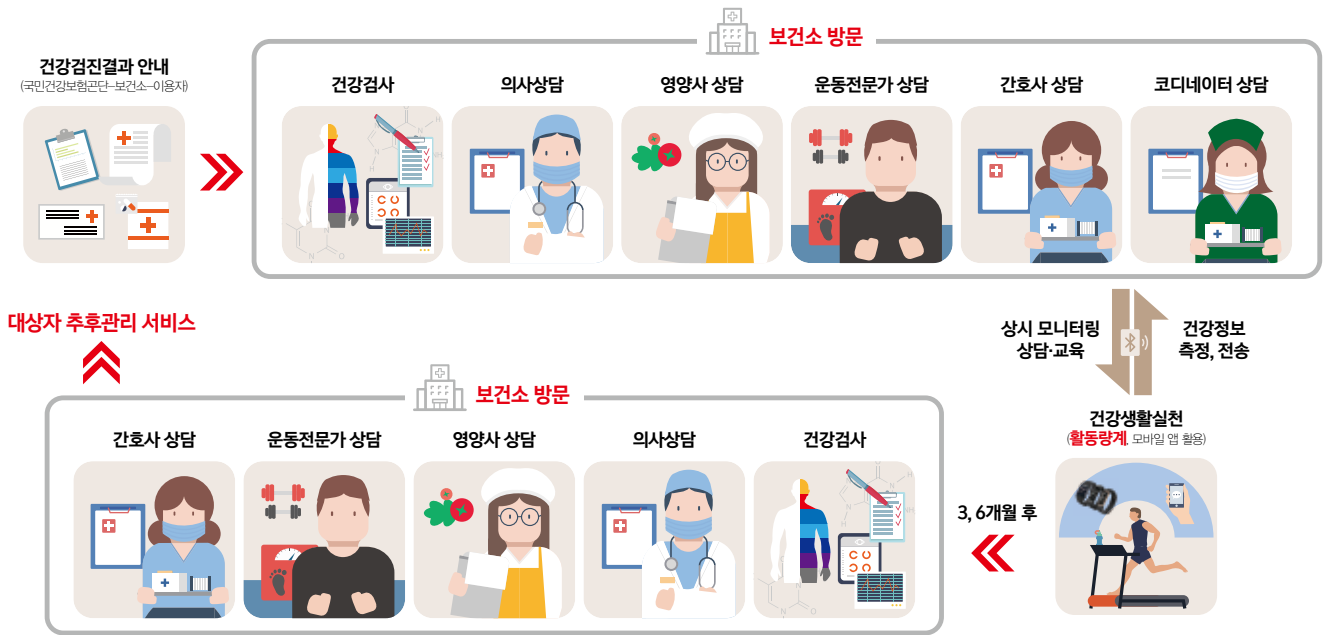
사천시치매안심센터에서 치매를 진단을 받은 어르신 중 장기요양등급 서비스 등 국가서비스는 받지 않고 집에 거주하시는 분들을 대상으로 신청자를 받아 무료로 쉼터를 연중 운영하고 있습니다. 운영은 월요일부터 금요일까지 주 5일이며, 시간은 오전 9시부터 낮 12시까지 3시간입니다. 운영 프로그램으로는 작업치료, 운동교실, 웃음교실, 원예교실, 음악교실, 미술교실 등이 다채롭게 구성, 운영되고 있는데, 참여자들의 인지재활 치료를 도와 큰 호응을 얻고 있습니다.

또한, 참여를 원하지만 접근성 어려운 분들을 위해 사천읍과 곤양면 권역으로도 확대 운영할 방침입니다.

그 외 어르신들을 위해 치매무료검진, 치매지원물품 제공, 치매치료비지원, 치매파트너 양성, 치매예방교육, 인지강화프로그램, 브레인케어사업 등 다양한 사업도 추진하고 있습니다.

각종 프로그램 참여는 사천시치매안심센터(055-831-5867)로 문의하면 됩니다.





또 사천시보건소 삼천포보건센터는 지난 2월 중순부터 평균 수명 연장에 따른 노인인구가 증가함에 따라 주민들의 건강관리를 위해 화·금요일을 방문진료 및 건강프로그램 운영일로 정하고 건강증진서비스를 제공하고 있습니다. 월·수·목요일은 진료 및 제증명 등 민원 업무를 수행하고 있습니다.

노인인구가 많은 벌용동과 동서동을 우선으로 시행됩니다. 의사, 간호사, 물리치료사가 한 조가 돼 기본적인 건강문제 및 가정환경 조사 적정한 투약 여부, 혈압, 혈당, 정신우울 및 치매검사, 물리치료, 구강교육 등 주민의 건강증진을 위한 서비스를 무료로 제공합니다. 또한 개인별 맞춤 건강관리 상담 및 지속적 관리를 통해 지역주민의 건강증진 향상에 기여하게 됩니다.

자세한 내용은 삼천포보건센터(055-831-5450)으로 문의하면 됩니다.

그리고 지난해에 이어 2020년에도 스마트폰 앱(App)을 활용한 '보건소 모바일 헬스케어' 사업을 운영합니다.

모바일 헬스케어는 손목에 착용하는 활동량계(스마트밴드)와 스마트폰 앱(App)을 통해 측정된 생체정보를 모바일 헬스케어 웹 시스템으로 전송하고, 이 정보를 바탕으로 개인별 맞춤형 건강관리를 지원하는 사업입니다.

대상자는 사천시에 거주하는 만19세 이상 성인으로 보건

소에서 시행하는 사전 건강검사결과 위험요인인 혈압, 공복혈당, 허리둘레, 중성지방, HDL콜레스테롤 1개 이상 보유자로 해당질환의 치료를 위해 약을 복용하고 있는 질환자는 제외됩니다.

참가희망자는 최초 보건소 방문검사 및 의사 상담을 통해 최종 대상자로 선정되며, 최종 대상자는 맞춤형 건강관리 목표를 설정한 후 스마트폰에 '보건소 모바일헬스케어' 앱(App)을 설치하고 활동량계(스마트밴드)와 연결해 걸음 수, 심박동, 소모열량 등 웹 시스템으로 전송된 본인의 건강정보와 생활습관에 대해 의사, 간호사, 영양사, 운동전문가로 구성된 보건소 전담 팀에게 모바일 앱을 통해 개인 맞춤형 건강관리서비스를 24주 동안 제공 받습니다. 올해 서비스 대상자 130명을 모집 중에 있으며, 사전 건강검사 및 상담을 통해 오는 3월 16일부터 모바일헬스케어 서비스를 개시할 예정입니다.

특히 사천시는 저소득층 지역주민을 대상으로 특수질병(전립선, 갑상선, 뇌질환(어지럼증) 등이 의심되는 시민들에게 진료 및 검사비를 지원하고 있습니다. 지원대상자는 만40세 이상 의료급여수급권자 및 건강보험료 기준 하위 50%(직장가입자 10만원 이하, 지역가입자 9만7000원 이하)건강보험가입자이며, 특수질병은 121명, 뇌질환은 72명 선착순으로 지원합니다.



## 삼천포서울병원 지역병원의 한계를 뛰어넘다

삼천포서울병원은 국가에서 삼천포서울병원은 국가에서 지정하는 지역 응급의료기관, “보호자 없는 365안심병동”, 저소득층 인공관절 무료수술, 사천시(남해군) “치매 조기검진사업”, 국립통영검역소 감염병 진료지정, “2020년 서부권 서민층 의료서비스 지원” 등 공공의료 지정병원으로서 서남해안거점병원은 물론 사천시 의료원으로서 역할을 성실히 수행하고 있다. 또한 삼천포서울병원의 임직원들은 자부심 또한 어느 병원보다 높다.

병원을 찾는 환자들의 불편함을 없애기 위해 불철주야 노력하고 있는 임직원들의 뒷바라지는 이사장의 몫. 이사장은 임직원들의 의료 신기술 습득교육과 직원복지를 위해 기숙사 리모델링 공사와 자녀학자금 지원 등 지속적으로 목적에 맞게 투자, 지원하고 있다.

삼천포서울병원은 국가로부터 서남해안거점병원, 사천시의료원 역할 수행토록 공공의료와 서민층 의료지원 지정병원의 역할을 다하고 있다.

또한 삼천포서울병원의 임직원들은 자부심 또한 어느 병원보다 높다.

병원을 찾는 환자들의 불편함을 없애기 위해 불철주야 노력하고 있는 임직원들의 뒷바라지는 이사장의 몫. 이사장은 임직원들의 의료 신기술 습득교육과 직원복지를 위해 기숙사 리모델링 공사와 자녀학자금 지원 등 지속적으로 목적에 맞게 투자, 지원하고 있다.



## KBS생로병사의 비밀에 방영된 삼천포서울병원, 이유가 있다.

개원 이후 매년 한해도 빠짐없이 지속적인 의료장비의 교체와 병원 시설확충으로 200여대 동시 주차 가능한 주차장을 확보했는데, 그 중에서도 눈에 띄는 것은 거동이 불편한 환자들이 편하게 진료를 받을 수 있도록 하기 위해 만든 교통약자 주차장이다. 무려 20대나 주차가 가능하다. 이는 오직 환자분들의 불편해소와 치료에 만족할 수 있도록 실천하고자 하는 이승연 이사장의 욕심(?) 때문이다. 아울러 우리 임직원들을 보살피는데도 아낌없이 투자하고 있다. 전문지식 습득을 위해 일본, 영국, 홍콩 등 해외 학술세미나와 국내 유수의 대학병원에서 시행하는 신 의료기술 과정에 참여해 습득한 의료기술로 환자 치료에 큰 도움을 주고 있다.

아울러 우리 임직원들을 보살피는데도 아낌없이 투자하고 있다. 전문지식 습득을 위해 일본, 영국, 홍콩 등 해외 학술세미나와 국내 유수의 대학병원에서 시행하는 신 의료기술 과정에 참여해 습득한 의료기술로 환자 치료에 큰 도움을 주고 있다.



지역사회 삶의 질 향상을 위한 “세계적 권위자” 초청강연도 지속적으로 진행하고 있다. 2014년 영국 IMCA(국제해양건설구조협회) 소속, 산업잠수계의 세계적 권위자 “AlanRhodes” 초청 특별강연, 2016년 당뇨병 및 PICC 세계적 권위자 프랑스로제 헤르베 박사 초청 특별 강연, 2018년 국제 협력병원인 “일본 야기병원” 고압의학전담의(혈관외과) 다니이 미쓰구(谷井 貢) 원장 초청 특별강연을 개최했다. 현재 삼천포서울병원은 2020년 1월 사천시 도시계획심의 위원회에서 종합병원 건립을 위한 심의를 마치고 건축에 따른 절차를 진행하고 있다.

의료시설 확충을 위해 200억원의 예산으로 3500여평 증축과 함께 기존 병원 건물의 소방 스프링클러 등 리모델링을 할 예정인데, 올해 4월에 착공해 2021년까지 마무리하게 된다. 이로써 의료장비 현대화로 환자분들의 불편함을 해소하게 된다. 입원실도 4인실 위주와 3인실 2인실 1인실과 격리병실, 임종실, 종합검진실 확충, 인공신장실 확충, 물리치료실 확충, 휴게시설 확충, 구내 식당, 직원 편의 시설 등이 확충돼 병원을 찾는 환자들에게 편안한 시설을 제공하게 된다. 지난해에는 수술실을 3억여원 예산으로 청정무균실 공사를 완료해 감염으로부터 안전한 공간을 제공함과 동시에 쾌적한 환경에서의 수술 성공률 100%에 도전하고 있기도 하다.



그리고, 올해 3월 16일부터 독일 지멘스사 3.0T MRI 최고 최상의 검사장비가 가동된다. 20억원의 예산이 투입된 이 장비는 생화학 검사 장비로 간기능 검사, 면역학검사, 초음파 장비, 유방 촬영이 가능하다. 이처럼 삼천포서울병원은 담도 쇄석기, 수술 장비인 관절경, 복강경 장비의 현대화에 만전을 기해 진료에 신뢰를 주고 있다.

이 뿐만 아니라 6억원의 예산으로 300여 병상의 침대를 최신 3단 전동 침대로 교체했다. 환자들의 낙상 사고 방지와 일상생활의 편리성, 심폐소생술치료에 큰 도움이 된다.

#### 올해 4월 1일부터는 의료진도 보강한다.

영상의학과 의료진이 보강돼 두 명이 근무함으로써 영상진단, 초음파 진단, 치매진단, 심장초음파까지도 정확한 진단이 가능해진다. 그것도 당일에 가능해진다고 하니 최고의 신속성이라고 자랑할만 하다.

신경과 전문의등도 지속 보강되고 더 나아가 모자센터(소아청소년과, 산부인과, 신생아실), 심뇌혈관센터 신설도 내년 건축 완공과 함께 개설될 예정이다.

오는 3월 14일부터 간호사 인력을 대폭 확충해 우리지역에서는 꿈으로만 느껴졌던 간호 등급제를 시행한다. 간호인력 부족으로 제대로 된 간호와 처치와 진료까지 어려움이 있었지만 국가의 지원을 받아 충실히 준비한 결과 30여명의 간호사 인력을 추가 확충함으로써 지금보다 더 나은 치료를 받을 수 있게 된다.

이 뿐만 아니라 올해 3월부터는 국가에서 응급실 인건비 지원을 받아 가정의학과 전문의사 1명을 충원하게 된다. 응급실 전담 전문의사 3명에서 4명으로 늘어나 24시간 응급환자를 돌보게 된다. 또한 응급실 전담 간호사도 8명에서 2명 충원 총 10명의 전담간호사 인력으로 응급환자의 진료 만전을 기하게 된다.

공공공의료도 분야도 정부에서 위탁받아 모범적으로 시행함으로써 타 시군 보다 지역민들에게 더 많은 혜택을 주고 있을 뿐 아니라 도지사상도 수상하기도 했다. 2014년, 2018년 “365안심병동” 모범운영 및 발전기여,

타 의료기관의 모범사례로 경남도지사 우수 유공표창을 받았다.

국가 지정 병원인 삼천포서울병원에서 올해까지 공공의료를 시행하는 사업은 (사천시 의료기관 중 유일 공공사업을 시행) 서민층 진료비 지원 사업, 저소득층 종합건강 검진비 지원 사업, 경상남도 “보호자 없는 365안심병동” 지원 사업(48병상 운영), 여성 농업인 진료비 지원 사업, 잠수병(잠수 어업인) 진료비 지원 사업, 보훈가족 진료비 지원 사업, 저소득층 인공관절 무료수술 국가 지원을 받아 시행 중이다.

#### 어려운 이웃도 보살피고 있다.

어업인 의료봉사활동. 해외 의료봉사활동을 10년차 진주 지역 대학교 간호학과 학생들과 KAI(한국항공)와도 연계해 해외의료봉사활동을 전개하고 있어 우리나라의 위상을 높이고 있다. 250여명의 임직원들은 “해외 의료봉사활동”으로 국위선양을 실천하고 국가 이미지 향상과 인간존중의 정신으로 국경없는 질병퇴치 및 환자 치료회복에 남다른 노력과 열정으로 민간외교의 공로를 인정받아 우리 의료법인은 2013년 11월 29일 “버락 오바마” 미국 대통령으로부터 사회봉사 부문 대통령상을 수상하기도 했다.





Samcheongpo



2014년 4월 16일 “세월호 침몰 사고 후 8개월여간 42명 민간잠수사 전원 치료해 사회에 복귀시켜줬다. 만약 이 시기에 감압치료 장비가 설치되지 않았다면 세월호 잠수사들의 치료는 난항을 겪었을 것으로 추정된다. 다수가 생명유지가 어려웠을 뿐 아니라 많은 장애가 발생했을 것이다.

감압 장비는 누구나 활용 가능한 장비는 아니다. 이승연 대표이사는 군 생활(심해잠수사 - SSU교육 수료)로 감압 장비에 대한 많은 경험이 있었고, 기본 지식과 경험으로 담당 직원들의 철저한 감압장비 작동 교육과 훈련, 더 나아가 체계적인 감압장비 운용 기술을 터득하기 위해 과감한 투자와 교육에 노력을 했다. 한창섭 병원장을 2012년부터 2013년까지 1년 간 감압 분야에서 세계최고 기관인 영국 소재 IMCA(국제해양건설구조협회) 잠수병 전문교육기관에서 교육을 이수토록 지원했다. 아울러 이 곳 강사를 병원으로 초청해 직원 5명과 우리나라 산업잠수사들 10여명을 대상으로 10일간 80시간 이론과 실습을 병행 교육을 시켜 감압장비 운용 전문요원으로 훈련시켰다.

KBS생로병사의 비밀에 암보다 무서운 당뇨합병증편으로 방영 시작으로 EBS 메디컬다큐 7요일, MBC건강클리닉, KNN 메디컬 24시 닥터스 등 굵직한 의학전문방송으로부터 집중

조명, 전문화된 당뇨합병증 치료병원으로 알려져 있다. 현재 70여명의 환자가 전국 타지에서 삼천포서울병원에 입원치료 중이고, 캐나다 교민과 필리핀 당뇨합병증 환자들도 완치, 새 삶을 살아가고 있다.

농·어촌 주민들이 대부분인 우리 지역에 제대로 된 의료서비스를 제공한다는 개원 취지에 맞게 사천뿐 아니라 남해와 고성군 등 인근 지역민들을 위해 매달 정기적으로 의료봉사활동을 펼치고 있다. 지역민들의 건강 지킴이로 제대로 된 병원을 만들기 위해 전 직원들이 땀방울을 흘리고 있는 것이다.

#### 이승연 대표이사는 이렇게 말한다.

의료혜택 낙후지역 주민들에게 제대로 된 의료서비스를 제공하지는 데서 출발한 우리 병원이 이제 해외의료봉사까지 할 수 있다는 것이 뿌듯합니다. 돈보단 인심을 펼친다는 마음가짐으로 더욱 노력해 나갈 것입니다.

불편한 몸을 이끌고 먼 도시까지 가서서 진료 받고, 수술하시는 어르신들이 지역에서 안심하고 치료 및 수술을 할 수 있도록 우수한 의료진, 최고 의료장비를 갖추도록 하겠습니다. 그리고, 급, 만성 환자, 노인성 질환을 가지고 계시는 분들을 위해 원스톱 협진 의료체계를 구축해 의료비 절감은 물론 환자 분들의 불편함을 최소화시키고 빠른 건강 회복을 하는데 전력을 다하겠습니다.

우리병원은 환자분들의 불편함을 없앨 수 있는 일이라면, 환자분들의 고통경감을 위해 하는 일이라면 망설임 없이 시설과 의료 장비, 의료 인력에 아낌없이 과감하게 투자해 왔습니다. 직원 교육과 직원 복지에도 아끼지 않겠습니다. 앞으로도 우리 의료재단 임직원들은 지역민과 함께 동고동락하며 지역민들이 우리 삼천포서울병원에는 실망하지 않도록 끊임없이 재투자하고 초심을 잃지 않는 제대로 된 의료기관인 삼천포서울병원이 될 것이라 확신합니다. 우리 임직원은 앞으로도 본연의 역할을 충실히 다 할 것이며, 우리나라 국민과 전 세계적으로, 특히 우리시민 여러분들에게 사랑받는 의료기관이 되도록 할 것입니다.



# 백 하 정

白  
下  
亭

곤양면 소재지에서 지방도 1005호인 곤북로를 따라가다 무고마을을 지나 오른쪽으로 2km가량을 더 가면 만점마을이 나온다. 마을 중간쯤에 있는 버스 승강장에서 오른쪽으로 마을에 들어서면 작은 침터가 있는 주차장이 나오고, 좁은 마을 안길을 따라 3~400m를 더 가면 석축을 쌓은 100평 남짓의 밭이 나온다. 이 밭의 북쪽에 작은 대나무 숲이 있고, 서쪽과 북쪽으로는 4~50여m의 돌담이 남아 있어 사람이 살던 곳이었음을 짐작할 수 있다. 여기가 매서(梅西) 정동명(鄭東明·1861~1915)과 그의 아들 소매(小梅) 정길제(鄭吉濟·1890~1952)가 은거하며 독서하고 소일하던 백하정(白下亭)이다.



정동명은 진양인(晉陽人)으로 자(字)는 순민(舜民)이고 호(號)가 매서다. 당대에는 이 골짜기에서 가장 농사를 많이 짓는 부자였으며 바둑도 잘 두었다고 한다. 그의 행적을 찾지 못해 자세히는 알 수 없으나 인근지역 석학들과 폭넓은 교류를 한 것으로 짐작된다. 제헌국회의원을 지낸 인식(忍石) 강달수(姜達秀)나 효당(曉堂) 최범술(崔凡述)과 같이 지낸 시간이 많았으며, 능재(能齋) 권의현(權宜鉉)과 굴천(屈川) 이일해(李一海)의 문집에 서문을 짓고 택재(澤齋) 유잠(柳潛)의 묘갈명을 지었다고 한다. 백하정의 기문은 아랫마을 무이산정(武夷山亭)의 유학자 회정(晦亭) 김희곤(金曦坤)이 지었지만, 매서 본인이 스스로 지은 기문도 있다. 현판과 주련도 당대 영남의 명필로 알려진 유당(惟堂) 정현복(鄭鉉福)의 글씨라니 교유의 폭을 짐작하기 어려울 정도다. 아들 소매도 굴천의 묘갈명을 지었고 손자인 백초(白樵) 정재경(鄭在京)은 면의회 의장을 지내 학풍과 명망이 대단했다.

백하정은 정면 3칸에 측면 1칸 반의 팔작지붕으로, 처음에는 기와를 얹었다가 나중에는 함석으로 바꿨다고 한다. 오래된 사진 한 장을 살펴보니 정면 왼쪽의 두 칸은 방과 마루로 돼 있어 일반 주택처럼 보이지만 오른쪽은 누마루는 영락없는 대갓집 별채 모습이다. 특이한 점은 누마루 아래는 균불을 지피는 아궁이가 있는 것이 보통이지만 사진에서는 벽을 쌓고 출입문을 설치해 후세의 누군가가 부엌으로 활용했음을 짐작케 했다. 최근까지 매서의 증손자뻘 되는 후손이 도자기를 만들며 지냈다고 하니 여기서 살림을 했나 싶기도 했다. 지붕은 관리인이 수년간 집을 비우면서 함석으로 된 지붕에 녹이 슬어 물이 새고 보수를 제때 하지 않아 서까래와 기둥 등이 썩어 붕괴 직전이었다고 한다. 백하정을 매입한 소유자가 붕괴로 인한 2차 피해를 방지하기 위해 최근 중장비로 철거해 흔적만 남아있다.

만점마을은 봉명산과 이명산, 수륜산, 백엄산 등이 매화꽃잎처럼 마을을 감싸고 있어 전국에서도 몇 안 되는 '매화낙지(매화낙지)'로 알려지고 있다. 지금은 산이 짙어 보이지 않지만 6~70년대까지만 해도 흰색의 고령토를 많아 실어 나른 광산이 있었다. 그래서 산 이름도 백엄산이라 불렀고 그 아래에 있다 하여 백하정으로 지은 것 같다고 한다. 매서가 지은 기문을 보면 '중년에 천지가 뒤집히는 흐릿



한 세상(을사늑약을 말함: 편집자 주)을 만나자, 백이 숙제가 채미(採薇)를 했듯이 나도 채미단을 쌓고 지냈다. 그러자 동생이 세상을 은둔하려는 내 뜻을 알아차리고 자질과 함께 백엄산 아래에 오두막을 지어 주었다'고 적고 있다. 또 '이곳에 기이한 화초를 심고 연못을 만들어 고기를 기르니 정신과 본성을 기쁘고 화평하게 할 수 있었다'며 '이에 훈(堦, 흙으로 만든 관악기)과 지(지, 대나무로 만든 피리 모양의 관악기)를 즐기면서 공부와 농사를 가르치고 손자들의 글 읽는 소리를 듣는 곳이 됐다. 백하정의 즐거움은 삼공(三公)의 벼슬과도 바꾸지 않겠다'고 했다.

기업은 CEO의 판단에 따라 흥망이 결정되고 집안의 운세는 집주인의 정신에 따라 좌우된다고 했던가. 3대가 넘게 만점골에서 문맥을 자랑했던 백하정이 이제 찾아보기 어렵게 됐다. 정자의 흔적도, 집주인의 행적도 찾기 어렵다. 문집이나 서책이 전혀 남아있지 않아 교유했던 사람의 문집이나 행적에서 일일이 찾아 모아야 할 처지지만, 그 또한 누가 하려고 덤빌지 모를 처지가 돼 버렸다.

우리고장 문화유산 둘러보기 가운데 '누, 정, 재'는 곧 마감할 예정입니다. 그동안 이 지면을 통해 소개하지 않은 누, 정, 재를 편집부로 연락해 주시면 감사하겠습니다.



이완용

(사천시 곤명면)

| 사천시청 공보감사담당관실 055) 831-2276

# 어때요? 항공산업 17탄

## 해외 동향

- 신종 코로나로 항공기 제조도 스톱
  - 유럽 최대 항공기 제조사 에어버스는 신종 코로나로 인한 물류 문제로 A320과 A330의 최종 조립라인이 있는 중국 톈진 공장을 가동 중단하기로 결정 - 롤스로이스 악셀(ACCEL) 프로젝트의 일환으로 추진되고 있는 프로젝트는 올 봄까지 전기 추진 시스템 통합 작업 진행
  - 프랑스 항공방위산업체 사프란 역시 2,500여명이 근무하고 있는 중국 내 생산시설 20여 곳 가동 중단
  - 에어버스는 공장 재가동 시기를 밝히지 않았으며 대체계획을 통해 영향을 완화할 것이라고 밝힘
- 보잉, '777X' 첫 시험비행 성공
  - 보잉의 차세대 여객기 '777X'가 4시간의 첫 시험비행을 성공적으로 마쳤으며 보잉은 비행 모습을 웹캐스트로 인터넷 생중계 함
  - 보잉은 몇 차례의 시험비행을 거친 뒤 미연방항공청(FAA)에 승인신청을 제출할 예정이며 내년부터 상용화가 가능할 것으로 기대
  - 보잉은 이미 309대의 주문을 받았다고 밝혔으며, 현지에서는 737맥스 기종의 연쇄 추락 참사 여파로 위기를 맞은 보잉이 은행으로부터 120억 달러(14조160억원) 이상의 자금을 확보하는 등 점차적으로 위기를 타개해나갈 것으로 기대



### 보잉 777X

- 기존 777모델 개량형
- 길이 76.8m, 트윈 엔진을 갖춘 대형 기종
- 2개의 통로, 접히는 날개로 주목
- 대당 가격은 약 4억 4,200만 달러 (약5,200억원)

- 항공 인테리어 디자인 공모전, 기발한 아이디어 쏟아져
  - 최근 항공기 객실 인테리어계의 노벨상이라고 불리는 크리스털 캐빈 어워드(Crystal Cabin Award, CCA)에 출품된 아이디어가 공개되며 화제
  - 보잉의 차세대 폴리머 코팅을 입힌 바이러스 방지 시트커버, 델프트 공과대학의 벤치와 침대가 배치된 캡슐 호텔식 좌석 디자인, 플로리다 테크놀로지 인스티튜트의 헬멧 좌석, 독일 기업 헤인켈의 마주볼 수 있는 회전식 좌석 등 공간 활용과 프라이버시 보호에 관한 아이디어가 화두
  - 2007년 시작하여 올해 14회를 맞는 CCA에서는 새로운 기내 물품, 인테리어 아이디어, 창의적인 디자인과 콘셉트 등을 선보이고 있으며 3월 31일 독일 함부르크에서 수상작 발표 예정



델프트 공과대학의 캡슐 호텔식 디자인



델프트 공과대학의 캡슐 호텔식 디자인

## 국내 동향

- 산업부-방사청, 무인기용 터보팬 국산화에 880억원 투입
  - 산업통상자원부와 방위사업청은 '미래 국방 무인기용 고성능 터보팬 엔진' 개발을 위한 업무협약(MOU)을 체결하고 2025년까지 예산 880억 원을 지원키로 함
  - 터보팬 엔진은 '미사일 기술 통제 체제(MTCR)\*'에 따라 수출입이 엄격히 통제되는 품목으로 국방 전력 강화를 위해 독자 기술 확보가 절실함
    - \* 미사일 기술 통제 체제(MTCR)는 500kg 이상의 탄두와 300km 이상의 사정거리를 갖는 미사일 기술의 확산을 통제하기 위해 미국을 포함한 서방 7개국에 의해 1987년 설립된 다자간 협의체로 우리나라는 2001년 가입
  - 엔진에 소요되는 소재·부품 개발에 강점을 지닌 산업부와 엔진 전반의 설계·제작·시험평가에 강점을 지닌 방사청의 역량을 연계함으로써 산업 경쟁력을 확대하고 감시정찰분야 자주국방의 기틀을 다지게 될 것으로 기대
- 신종코로나에 한국-중국 하늘길 88% 단했다
  - 정부가 신종 코로나바이러스 감염증의 발원지인 중국 후베이성을 방문한 모든 외국인의 입국을 제한한 가운데 2월 4일 기준 국내 항공사 8곳의 한국-중국 노선 100개 중 58개의 운항이 잠정 중단되었으며 25편이 감편되어 전체 비중의 88% 가량 축소
  - 항공사에서는 추가 노선 중단과 감편을 검토 중이며 홍콩, 마카오 등 중화권 노선으로 확대될 전망
  - 항공사들은 추가적으로 소독을 강화하고 승무원 체류를 임시 중단하였으며 기내 및 정비장 등에 마스크와 손 세정제를 비치하는 등 방역 대책을 높이는 중
  - 다만 중국은 운항 실적을 지키지 않을 경우 운수권이 회수 되는 상황이 발생할 수 있어 정부 차원의 대책마련이 필요한 상태

## 도내 동향

- 중기부, KAI 등과 협약해 스마트공장 구축 지원
  - 중소벤처기업부는 경상남도, 한국항공우주산업(KAI), 한국항공우주산업진흥협회와 '항공산업의 첨단기술력 확보를 위한 항공부품 중소기업 지원 업무협약(자상한 기업 협약)' 체결
  - 협약을 통해 중기부는 항공부품에 특화된 스마트공장 표준모델을 개발해 중소기업이 스마트공장을 구축하도록 지원하기로 하였으며, 비용은 중기부 50%, 경상남도와 KAI가 각각 20%, 해당 중소기업이 10%를 분담하기로 함
  - KAI는 협력사의 경영 개선을 위해 공급부품 계약단가를 100억 원 인상하고 금융권 용자 이자에 대해 최대 4% 이차보전을 지원할 뿐 아니라 2022년까지 협력사에 주는 물량 규모를 기존 2배 수준인 6,000억 원까지 늘릴 계획
  - 한편 중기부는 지난해 5월부터 중소기업·소상공인·자영업자 등과 인프라 및 노하우를 공유하는 상생협력 회사를 자상한 기업으로 선정해왔으며 협약식에서 KAI를 11번째 자상한 기업으로 선정
- 하이즈항공, 보잉 자회사 ACM과 1379억원 규모 계약
  - 하이즈항공은 말레이시아 보잉 자회사 ACM(Aerospace Composites Malaysia)과 1,379억 원 규모의 보잉 기종 부품 조립 및 가공 납품 계약 체결
  - 이번 계약은 하이즈항공의 2018년 매출액 대비 300.56%에 해당하는 규모로 계약기간은 2026년 말까지며, 지난해 12월 보잉과 인도 타타그룹의 합작 계열사인 TBAL과의 계약에 이어 연속으로 수주 성공

- 보잉 B737 맥스8 생산 중단, 도내 항공업계 타격

- 미국 항공기 제조사인 보잉이 B737 맥스8의 생산을 일시 중단하면서 한국항공우주산업(KAI), 아스트(ASTK) 등을 비롯한 도내 항공업계의 불안감이 커지고 있습니다.

보잉이 두 차례 추락 참사로 운항을 정지했던 B737 맥스8의 생산을 결국 중단했는데, 정부와 항공업계는 국내 항공업계의 B737 맥스8 부품 납품이 올해 20대로 줄어들 것으로 전망하고 있습니다. 연간 분량이 40대인 점을 감안하면 50% 축소된 것입니다. 보잉에 납품하는 도내 40여 곳의 매출액이 지난해보다 1,300억 원가량 줄 것으로 예상되고 있어, KAI를 비롯한 보잉 협력 업체들이 몰려 있는 사천의 지역경제가 가장 큰 타격을 입게 될 것으로 전망되고 있습니다.

## 관내 동향

- 켄코아에어로스페이스, 3월 코스닥 상장 추진

- 2013년 설립된 항공 소재·부품 기업인 켄코아에어로스페이스가 2월 20~21일 공모주 청약 후 3월 초 코스닥 상장 예정  
- 이번 상장은 주관사인 NH투자증권의 첫 '테슬라 상장'으로 수주 잔고를 바탕으로 미래 수익을 추산하여 현실화 가능성이 높다는 평가

\* 테슬라 상장(이익미실현 상장)이란 당장 실적이 기업가치를 반영할 만큼 충분하지 않지만 미래 성장성이 높을 때 시도되는 특례상장

- 켄코아에어로스페이스는 수익성이 높은 항공기 엔진 부품을 생산하여 글로벌 3대 항공엔진 제작사인 프랫앤휘트니(P&W)를 고객사로 두고 있으며, 미국 법인을 통해 보잉, 록히드마틴 등 글로벌 탑 티어를 상대로 매출이 증가하는 추세  
- 최근에는 항공우주산업물류센터의 단독 운영권을 확보해 원자재 조달을 통한 새로운 수익 창출과 수급 불균형을 해소 할 전망

- 샘코, 82억에 티에이치정밀 인수

- 항공기 부품 제조사 샘코는 사업다각화를 위해 산업기계부품, 통신장비부품 등을 생산하는 티에이치정밀 주식 14만 4000주(100%)를 양수  
- 양수금액은 82억원으로 2018년 기준 총자산대비 11.63%, 자기자본대비 19.95%에 해당하며 전환사채 60억원 발행과 현금 22억원으로 취득할 예정



**사천시에는 많은 도로명이 있습니다.**

**각각의 도로명마다 역사적 의미와 재미있는 이야기들이 가득 담겨 있습니다.**

본래 진주군 축곡면의 지역으로서 길호강가에 소재하여 길평이라 하였는데 1914년 행정구역 폐합에 따라 하동(河洞) 일부를 병합하여 길평리(吉坪里)라 해서 사천군 축동면에 편입되었다. 구호리에 있던 면 소재지가 1928년 11월 9일 면청사 신축으로 이곳으로 옮겼으며, 오행설에 의한 좌청룡, 우백호의 명당으로서 앞은 '거시미등'이 밥상을 차려놓은 형국으로 되어 있는가 하면, 마을 앞 길호강(천) 양쪽 강변 독에는 수백년 수령의 정자나무 및 수양버들과 잡나무가 이 마을의 경관을 아름답게 조화시켜 길가던 나그네로 하여금 감탄케 하였다.

이 마을에는 구한말에 진주강씨가 많이 거주하여 한 집안에서 세 사람의 군수가 배출되어 지방민들의 관심의 대상이 되기도 하였다. 특히 이곳은 일제 말에 사천비행장 공사로 인하여 이 거시미등이 없어지고 자연 경관도 훼손되면서 마을의 정기도 점차 쇠퇴하던 중 비행장 확장공사로 하동 마을은 사남면 우천으로 마을 전체가 이주하였다. 동시에 군사시설의 확장과 공군비행장의 체력단련장 시설로 길평마을 전체가 배춘리로 이주하여 현재에 이르고 있다.

도로명은 이러한 역사성의 의미를 담아 "길평길"로 하였다.

## 사천 이야기를 담은 사자성어

# 기일지춘(寄一枝春)

“기일지춘寄一枝春”은 “한 가지 매화꽃(一枝春)을 붙여 보낸다.”는 말로 절친한 벗에게 봄소식을 전하는 고사이다. 중국의 남북조 시대에 육개라는 사람이 대장군으로 강남을 정벌하러 내려갔다. 매령을 지나다가 매화가 핀 것을 보고 우연히 북으로 가는 역마 사신을 만나자, 북북 서안에 있는 그와 절친한 벗 범엽에게 매화 한 가지를 꺾어서 붙여 보냈다. 그리고 매화와 아울러서 오언 절구의 시 한수도 같이 보내 주었다.

[陸凱與范曄交善，自江南寄梅花一枝，詣長安與曄，兼贈詩。] 《형주기荊州記》에 실린 본문)

매화를 꺾다가 역마 사신을 만나, 折梅逢驛使  
농두에 있는 벗에게 붙여 주노라. 寄與隴頭人  
강남에는 있는 바가 없으니, 江南無所有  
부족하나마 “일지춘”을 보내주노라. 聊贈一枝春

이 시의 둘째 구, “농두”는 서안 부근의 섬서陝西 농현隴縣 서북에 있는 농산隴山이며 그곳에 사는 벗 범엽을 지칭한다. 끝 구절의 “일지춘”은 바로 매화꽃을 표현하는 말이다.

매화는 대지가 뽕뽕 얼어붙어 만물이 겨울잠에서 깨어나지도 않은 선달에 꽃을 피우는 납매臘梅가 있고, 설을 지나자마자 정월의 초입에 바로 꽃을 피우는 춘매春梅 등이 있다. 혹한의 겨울이면 대자연의 운동이 멈추었다고 생각할 즈음에 오직 매화만이 얼음같이 맑고 깨끗한 살결과 옥구슬 같이 아름다운 자질을 드러내는 빙자옥질氷姿玉質의 꽃을 피운다. 때문에 옛 선비들은 사군자의 으뜸으로 꼽았다. 그리고 매화꽃이 피면 대지의 기운이 살아있다는 소식을 절친한 벗에게

빨리 전하고 싶었던 것이다. 이 매화꽃을 선물 받으면 그 무엇보다도 귀한 것으로 최고의 정취와 감동에 젖었다. 그러므로 아주 귀하고 품격 있는 도자기 등의 화병에 꽂아 두고 감상하는 문화를 기명절지器皿折枝라 하였다.

매화꽃 구경을 상매賞梅라 하는데 사천시에도 상매賞梅를 즐길 수 있는 곳이 많다. 사천시 정동면 고읍리 앞 들판에는 매화로 가득 차 있다. 좌우의 산세와 하나로 어우러진 모습은 별천지를 방불케 한다. 그리고 사천시 곤양면 검정리에서 시작하여 가화리로 넘어가는 연도의 산 전체에는 온통 매화꽃으로 가득 차 있다. 근래에 산주들이 밤나무를 베어내고 난 뒤에 수종을 매화로 바꾸어 심은 것이다. 사천시 와룡산 아래의 산등성이에도 매화꽃이 만발한다. 와룡산의 등산과 함께 상매賞梅를 즐길 수 있는 절경이다. 벚꽃은 이미 만화방장萬化方暢할 때임으로 봄기운이 무르익어 모든 사람이 즐긴다. 그러나 매화는 아직 찬바람이 부는 이른 봄에 일찍 피기 때문에 벚꽃놀이엔 견줄 바가 아니다.

만물이 살아 있다는 생명의 이치를 매화꽃이 피는 것을 보고 제일 먼저 알아차릴 수 있기에 꽃 중에서 더욱 귀하고 소중하다. 살리기를 좋아하는 덕은 바로 사랑이며 공자사상 “인仁”의 이치에서 나온다. “인仁”은 곧 “살리기를 좋아하는 덕의 호생지덕好生之德”을 실천하는 본성이다. 올해는 매화 한 가지를 꺾어 보내오기를 기다릴 것이 아니라 사천시의 매화꽃 가득 피는 산과 들로 달려가서 살리기를 좋아하는 천지의 이치를 한번 느껴 보고자 한다.



이갑규(李甲圭)  
한국국학진흥원  
교수 · 한학자

## 정보마당

### 아기사랑 엄마사랑 건강교실

- 대상 : 임신부, 출산부, 수유부, 가임기여성 20명
- 모집 : 2020. 2. 17 ~ 5. 29 (접수 마감 후 대기자 접수 가능)
- 일시 : 2020년 3월 ~ 11월 (매월 둘째, 넷째주 금요일 10:00 ~ 12:00)
- 장소 : 사천시 보건소 3층 다목적실
- 신청 : 방문 및 전화접수 / 건강증진과 출산지원팀 ☎ 055)831-3506

### 2020년 경상남도 여성능력개발센터 시군이동교육

#### 『푸드심리상담사 3급』수강생 모집

- 교육내용 : 푸드심리상담사 3급 자격 취득 및 음식재료를 통한 상담기법 이론과 실습
- 모집기간 : 2020. 3. 2. (월) ~ 3. 12. (목) / 09:00 ~ 선착순 마감
- 교육기간 : 2020. 3. 17. (화) ~ 4. 14. (화) / 매주 화요일, 10:00 ~ 17:00
- 교육장소 : 사천시 여성회관(사천시 용현면 부곡3길 90) ☎ 055)831-2145
- 모집대상 : 도민 20명
- 수 강 료 : 20,000원 (교재비 10,000원 및 재료비 별도)
- 신청방법 : 경상남도 여성능력개발센터 홈페이지 인터넷접수 ☎ 055)254-4543

### 2019년 기준 사업체조사 실시

우리시에서는 통계청·경상남도과 함께 지역의 모든 사업체 분포 및 고용 구조를 파악하여 각종 경제정책 수립에 필요한 기초자료 제공하기 위해 매년 사업체에 대한 기본사항을 조사하고 있습니다.

본 조사에 기재된 내용은 통계법 제33조(비밀의보호)의 규정에 의해 비밀이 엄격히 보호되오니 안심하시고 조사원이 귀 사업체를 방문 시 우리 시정의 발전을 위하여 성심 성의껏 답변하여 주시면 대단히 고맙겠습니다.

- 조사목적 : 지역별 모든 사업체의 분포 및 고용 구조를 파악하여 각종 경제정책 수립에 필요한 기초자료 제공
- 법적근거 : 통계법 제17조에 의한 지정통계(승인번호 제21004호)
- 조사대상 : 관내에서 산업활동을 수행하고 있는 종사자 1인이상 모든 사업체
- 조사기간 : 2020. 3. 2. ~ 3. 27.
- 조사방법 : 조사원이 사업체를 방문 면접조사
- 결과공표 : 잠정 '20.9월, 확정 '20. 12월
- 문의사항 : 사천시 정보통신과 스마트정보팀 ☎ 055)831-2320 \*자세한 사항은 전국사업체조사(<http://narastat.kr/isaup>)참조

## 정보마당

### 2020년 사천시 출산장려지원금

- 대상 : 2020년 1월 1일 이후 출생아, 사천시에 주민등록을 두고 거주하는 세대, 셋 째 출산 가정(600만원 5년간 분할 지원)
- 혜택 : 첫째 100만원, 둘째 200만원, 셋째 600만원
- 문의 : 건강증진과 출산지원팀 ☎ 055)831-3609

### 나무전시 판매장 개장 안내

- 운영기간 : 2020. 2. 25. ~ 3. 25. (30일간)
- 운영장소 : 사천시산림조합 맞은편
- 취급수종 : 유실수, 조경수, 관상수, 특용수 등
- 문의 : ☎ 055)854-2269 / 852-2264

### 2020년도 전세임대주택 예비입주자 모집 안내

- 신청기간 : 2020. 2. 26. (수) ~ 3. 3. (화)
- 신청장소 : 주민등록지 읍·면·동 행정복지센터





# Culture

## 3월, 사진 이야기



### EXHIBITION

## 사천의 美, 사진 전시회

| 기간 | 2020. 3. 2.(월) ~ 3. 29.(일) [28일간]

| 장소 | 사천문화재단

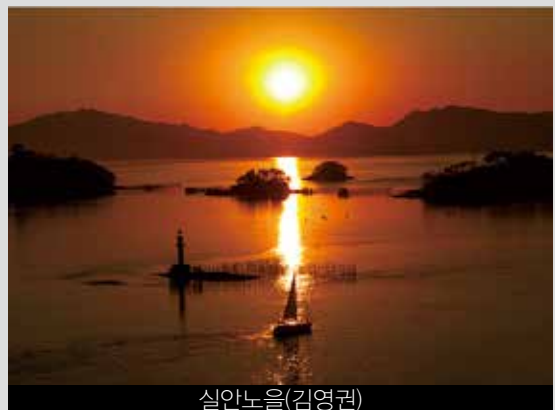
- 참여작가 : 한국사진작가협회 사천시지부  
한희동 외 22명
- 전시부문 : 사진
- 전시내용 : 사천 8경, 사천시 풍경, 문화, 인물

### • 추진배경

- 사천 대표 전경 사천8경 등 사천시를 주제로 한 사진작품 30여점 전시
- 한국사진작가협회 사천시지부와 협의를 통해 전시 작품 20여점 사천미술관 기증
- 사천문화재단 기획전시(사천시 사천미술관 관리 및 운영 조례 의거 무상전시)로 진행



옛 삼천포 대교(구찬홍)

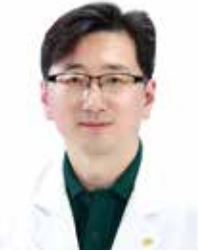


실안노을(김영권)



## 팔꿈치 통증

### 무리한 가사노동, 테니스 엘보



조근호  
(삼천포제일병원  
대표원장 및 정형외과 전문의)

테니스 엘보는 말 그대로 테니스 선수에게 흔한 질환으로 알려져 있지만, 가사노동을 하는 주부들에게도 흔하게 나타난다. 가사노동의 특성상 팔을 반복적으로 많이 사용해 팔꿈치 주변에 염증이 나타나 발생한다. 주로 호소하는 통증은 팔꿈치, 손목과 손가락, 어깨 등 상지 부위가 빠지지 않는다. 걸레를 짜거나, 무거운 조리 기구를 지속적으로 들어 올리고 오랫동안 칼질을 할 경우에 팔꿈치 통증이 발생한다. 그중 팔꿈치 통증의 원인 질환인 테니스 엘보는 방치할 경우 손가락을 들거나 양치질을 하기 힘들 정도로 극심한 통증이 유발될 수 있다.

#### 테니스 엘보란?

테니스 엘보(외상과염)는 일종의 과사용증후군으로 손목을 손등으로 젖히는 역할을 하는 근육이 팔꿈치 외측에서 시작하는 부위에서 힘줄의 퇴행성 변화 또는 파열이 발생하여 통증을 일으키는 질환이다. 테니스 선수처럼 팔을 많이 사용하는 운동선수나 화가, 목수, 요리사 등 팔을 사용하는 직업과 관련되는 경우가 흔하며 특히 주부들에게 호발한다. 외상과염은 전체 성인의 1% 내외의 유병률을 보일 정도로 흔한 질환이다.

#### 테니스 엘보의 진단 방법은?

문진 및 진찰, 엑스레이나 초음파 등으로 진단할 수 있으며 여러 치료에 효과가 없을 경우 MRI 검사를 시행하여 관절 내부까지 확인하여 다른 질환을 감별하기도 한다.

#### 증상은 어떠한가?

테니스 엘보 증상은 팔꿈치의 바깥쪽에 통증이 나타나며 누르면 아픈 압통을 느끼고 팔 근육의 기능적 근력이 저하되는 것이 특징이다. 따라서 걸레를 짜거나 무거운 물건을 들어 올릴 수 없으며 심할 경우 경미한 일상생활에 지장을 초래한다.

#### 테니스 엘보의 진단 방법은?

테니스 엘보는 자연치료부터 수술을 해야 하는 경우까지 다양한 치료를 필요로 한다. 통증의 정도와 기간을 기준으로 처음에는 휴식, 약물, 물리치료, 보조기 등의 비수술적 치료를 시행하며 통증이 지속되고 진행되는 경우 스테로이드 주사 및 충격파 치료를 시행한다. 최근에는 스테로이드 주사의 반복된 사용의 부작용으로 인해 다양한 주사 치료법들이 시행되고 있다. 특히 초음파를 보면서 병변 부위에 프롤로 주사, 증식 DNA 주사, 콜라겐 주사, 자기혈 증식치료 주사 등이 시행되고 있다. 이러한 여러 방법의 치료법들로도 효과가 없어서 일상생활에 영향을 줄만큼 통증이 있는 경우 수술적 치료를 하게 된다. 근래에는 작은 구멍을 통한 미세 내시경 수술로 통증 없이 빠른 회복이 가능한 방법을 사용하고 있다.

무리한 가사노동 후 휴식을 취하면서 안정하였으나 통증이 없어지지 않을 경우 병을 키우기 전에 병원을 방문하는 것이 좋은 방법이다.





사천시 사랑의 온도 200도 달성  
성금·물품 기탁자



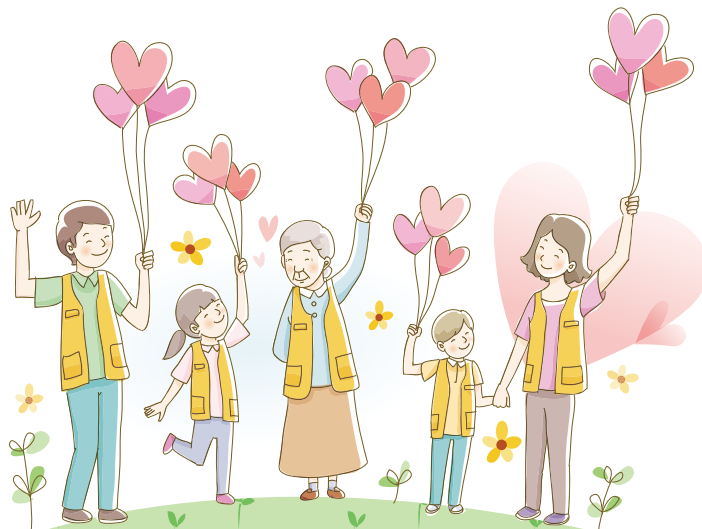
Table with 4 columns: Donor Name, Amount, Donor Name, Amount. It lists various donors and their contribution amounts for the 'Love's Warmth 2020' campaign. The table is divided into sections: '주민생활지원과', '사천시', '사천읍', and '정동면'.

정동면새마을협의회	100,000원	고향을 사랑하는 주부모임(교주모) 회원일동	100,000원	죽천마을 주민일동	200,000원	옹현면 남성의용소방대	100,000원
정동면여성이용소방대(조숙희)	100,000원	사남면 벨리댄스	100,000원	즐거운동행 봉사단	100,000원	옹현면 직원일동	250,000원
정동면이장동우회(김영민)	100,000원	사남면 색소폰교실(미녀와 야수)	100,000원	진분계마을 주민일동	100,000원	옹현면 청구 모금함	114,600원
정동면주민자치위원회	200,000원	사남면 서예반	50,000원	진사주공관리소창	50,000원	옹현면 체육회	300,000원
정동면 직원일동	220,000원	사남면 여성이장단	1,000,000원	진사주공아파트 주민일동	100,000원	옹현면기관장협의회	1,008,000원
정동면청소년지도위원회	100,000원	사남면 이장단	300,000원	청심농장 정두병	100,000원	옹현면이장협의회	602,000원
정동면체육회	200,000원	사남면 직원일동	240,000원	초전경로당 회원 일동	100,000원	옹현면자율방범대	200,000원
정동사랑회	1,000,000원	사남면남성의용소방대	100,000원	초전마을 부녀회 회원 일동	100,000원	옹현면주민자치위원회	200,000원
		사남면농업경영인회	200,000원	초전마을 주민일동	300,000원	옹현면지역사회보장협의체	100,000원
정동이장협의회	200,000원	사남면부녀회장 권찬순	50,000원	최진평	100,000원	옹현면청소년지도위원회	500,000원
(주)KCC건설	750,000원	사남면산불감시원 일동	100,000원	푸르지오 경로당 회원 일동	100,000원	우서방돈각시	2,356,000원
(주)나라판별사천점	500,000원	사남면새마을남녀협의회	300,000원	푸르지오 부녀회 회원 일동	200,000원	유경건설(주)	300,000원
(주)서원유통 탐마트 사천점	1,036,000원	사남면생활개선회	100,000원	푸르지오 입주인 일동	300,000원	이상명	453,000원
(주)신화랜드(이평수)	5,000,000원	사남면생활안전협의회	100,000원	하동마을 주민일동	200,000원	이환욱	100,000원
(주)우리들F&C(위봉길)	1,000,000원	사남면시민안전봉사대	100,000원	한주빌라트 경로당 회원 일동	100,000원	장송마을회	100,000원
(주)유창도건(갈동규)	1,000,000원	사남면여성의용소방대	100,000원	한주빌라트 주민일동	100,000원	장주성	100,000원
(주)한진슬라	1,400,720원	사남면자연보호협의회	100,000원	화전경로당 회원 일동	100,000원	정현대	10,000원
차지연	100,000원	사남면자원봉사회	100,000원	화전마을 이도명도	50,000원		
청구아파트관리소장(남성우)	30,000원	사남면자율방범대	100,000원	화전마을 이장 이남성	50,000원		
철술주택(조규석)	1,000,000원	사남면장 김중수	100,000원				
최태경	100,000원	사남면장학회장 노영주	50,000원	<b>옹현면</b>			
풍정1리 주민일동	100,000원	사남면적십자봉사회	100,000원	강구림	50,000원	종포마을회	100,000원
하이든빌리지(윤영택)	300,000원	사남면적십자봉사회장 임봉남	100,000원	강지욱	200,000원	좋은데이모임	200,000원
학촌마을 노인회일동	100,000원	사남면주민자치위원회 오점식	50,000원	강창성	200,000원	주문노인회	100,000원
학촌마을 주민일동	200,000원	사남면주민자치위원회	100,000원	구월마을회	150,000원	주문마을회	100,000원
한국경기	100,000원	사남면지역사회보장협의체	100,000원	금문마을회	100,000원	중앙어린이집	113,060원
한국스타포름(임진우)	300,000원	사남면지역사회보장협의체 김미순	100,000원	김창길	50,000원	최근수	20,000원
한보헤미라(동계2) 주민일동	200,000원	사남면청소년지도위원회	100,000원	덕곡1리 이장 조용남	100,000원	최명자	50,000원
화암마을 부녀회	100,000원	사남면체육회장 김중표	100,000원	덕곡2리 이장 김미경	100,000원	최진호	100,000원
화암마을 노인회일동	100,000원	사남새마을금고 이사장 박성훈	100,000원	덕곡마을	100,000원	통양마을회	100,000원
화암마을 주민일동	100,000원	사천배이교회	500,000원	덕산 품작은 도서관 봉사자일동	140,000원	평기노인회	100,000원
		사천시자율범연합회 회장 안현희	100,000원	덕산아내 관리소 직원 일동	100,000원	평기마을회	100,000원
		사천왕사	961,180원	동강아뜨리에 노인회	100,000원	평송마을회	100,000원
		사천자동차매상사 강용순	200,000원			피자마루 사천사천점	14,850원
		사촌마을 이장 최진근	50,000원	<b>총동면</b>			
		사촌마을 주민일동	200,000원	두량할매집	61,000원	가산마을 주민일동	100,000원
		설화손짜장	67,900원	마루한 청무 태권도	342,240원	관동마을 주민일동	100,000원
		성금모금함	6,210원	목화휴게소	500,000원	구호마을주민일동	100,000원
		세븐미용실 신영애	50,000원	바르게살기운동옹현면위원회	234,550원	길평마을 주민일동	100,000원
		손해수	100,000원	박정숙	50,000원	달마사	5,700,000원
		송림전복해신탕	50,000원	박태숙	100,000원	두원중공업	1,000,000원
		송암마을 주민일동	100,000원	박홍대	300,000원	반룡마을 주민일동	100,000원
		예의마을 이장 김중덕	50,000원	방송현	100,000원	배춘노인회	100,000원
		용남중 진로창업동아리 꽃길	398,800원	방운운	100,000원	사다마을 주민일동	100,000원
		용두마을 주민일동	100,000원	방현주	100,000원	상탑마을 주민일동	100,000원
		우서방돈각시 사천점	2,356,000원	부곡마을회	100,000원	신기마을 주민일동	100,000원
		우천마을 이장 곡석도	50,000원	사천시정신건강복지센터	1,108,000원	양동마을 주민일동	100,000원
		우천마을 주민일동	100,000원	사천지역산인연합회	2,000,000원	예동마을 주민일동	100,000원
		월성1리 주민일동	1,000,000원	옹현면남새마을지도자협의회	5,383,500원	용산마을 주민일동	100,000원
		월성7리 이장 정기욱	50,000원	석계마을회	100,000원	용수마을 주민일동	100,000원
		월성경로당 회원 일동	100,000원	선진리성밖꽃추진위원회	200,000원	우서방돈각시	3,040,000원
		유경건설(주)	300,000원	선진마을회	100,000원	운계마을 주민일동	100,000원
		유순녀	20,000원	선진성라이온스클럽	2,000,070원	유경건설	300,000원
		유천경로당 회원 일동	100,000원	송지1리 이장 박봉열	50,000원	정성찬	10,000원
		유천마을 주민일동	300,000원	신기노인회	100,000원	조실래	100,000원
		윤유덕	100,000원	신북마을회	100,000원	중탑마을 주민일동	100,000원
		이현수	100,000원	신송노인회	200,000원	총동면 직원일동	91,000원
		자유총연맹 사남분회	100,000원	신송마을회	100,000원	총동면스포츠클럽	100,000원
		정상수	48,000원	신촌마을회	150,000원	총동면의용소방대	100,000원
		조동마을 이장 강상래	30,000원	신평마을회	100,000원	총동면이장협의회	100,000원
		(주)마루건축	1,000,000원	인호마을회	100,000원	총동면자연보호협의회	100,000원
		(주)서원유통 탐마트 사천점	540,000원	운정마을회	200,000원	총동면자원봉사협의회	100,000원
		(주)세우 대표 박성준	499,500원	용남고등학교	343,500원	총동면자유총연맹	300,000원
		(주)세우항공 대표 박성재	499,500원	용정마을회	100,000원	총동면주민방위대	100,000원
		(주)송암바이오	500,000원	용치노인회	100,000원	총동면청소년지도위원회	100,000원
		(주)신화랜드 대표 이평수	5,000,000원	용치마을회	100,000원		
		(주)유정개발	3,000,000원	옹현농협	600,000원	<b>곤양면</b>	
		(주)울곡	10,000,000원	옹현농협 청구 모금함	100,000원	가화마을 주민회	100,000원
				옹현면 길거리 캠페인	414,000원	검정마을 경로당 할머니 일동	100,000원

검정마을 동부센터 주민일동	100,000원	김종우	525,540원	다백경로회	100,000원	최동석	50,000원
고동마을 주민회	100,000원	김희	1,000,000원	다백마을회	150,000원	최병삼	300,000원
공영농업협동조합	50,000원	마곡마을 경로회 및 강위대	100,000원	다산건설	200,000원	통정경로회	100,000원
공양건강원	500,000원	마곡마을 주민일동	100,000원	대포경로회	100,000원	통정마을회	150,000원
공양면 산불감시원 일동	150,000원	박수진	100,000원	대포마을회	150,000원	황승진	50,000원
공양면 주민일동(모금캠페인)	1,549,680원	본촌마을 경로회	100,000원	동구경로회	100,000원	황인석	10,000원
공양면지역사회보장협의체	100,000원	사랑의 열매	10,000원	동구마을회	150,000원	후포경로회	100,000원
공양면청소년지도위원	100,000원	삼성약국	200,000원	류성훈	110,000원	후포마을회	150,000원
공양참마트(대표 최재권)	450,000원	삼정마을 주민일동	100,000원	류재중	10,000원	<b>동 서 동</b>	
김행자	1,000,000원	새마을지도자공명면협의회	200,000원	문재권	10,000원	1통 주민일동	100,000원
남문마을 경로회	100,000원	성우회	200,000원	바르게살기단체	100,000원	2통 주민일동	100,000원
남문마을 주민회	100,000원	송림마을 경로회	100,000원	박병근	10,000원	3통 주민일동	50,000원
당천마을 경로회	100,000원	송림마을 주민일동	100,000원	박상우	100,000원	4통 주민일동	100,000원
동천마을 주민회	100,000원	신기마을 주민일동	100,000원	박주수	10,000원	5통 주민일동	100,000원
맥사마을 주민회	100,000원	신산마을 주민일동	100,000원	비토경로회	100,000원	6통 주민일동	100,000원
목단마을 경로회	100,000원	양월마을 주민일동	100,000원	비토마을어촌계공동회원	300,000원	7통 주민일동	100,000원
무고마을 주민회	100,000원	연평마을 주민일동	100,000원	비토마을회	150,000원	8통 주민일동	100,000원
목곡마을 경로회	100,000원	오사마을 주민일동	100,000원	서구경로당	100,000원	9통 주민일동	100,000원
목식마을 주민회	100,000원	오저마을 주민일동	100,000원	서구마을회	150,000원	10통 주민일동	100,000원
목실마을 경로회	100,000원	옥동마을 주민일동	100,000원	서포경로회	100,000원	11통 주민일동	100,000원
배성규	50,000원	완산노인회원일동	100,000원	서포면농업경영인회	100,000원	12통 주민일동	100,000원
본촌마을 주민회	100,000원	완사마을 주민일동	300,000원	서포면메아리회	150,000원	13통 주민일동	200,000원
부산돌곱창	100,000원	완사부녀회	200,000원	서포면바르게살기위원회	100,000원	14통 주민일동	100,000원
사동마을 주민회	100,000원	완사의용소방대원일동	100,000원	서포면복지발전위원회	1,000,000원	15통 주민일동	200,000원
사천축산농협 공양지점	50,000원	완사청년회	300,000원	서포면새마을부녀회	100,000원	16통 주민일동	50,000원
삼동마을 주민회	100,000원	용산마을 주민일동	100,000원	서포면새마을지도자	100,000원	17통 주민일동	100,000원
상정마을 주민회	160,000원	은사마을 주민일동	100,000원	서포면생활개선회	100,000원	18통 주민일동	100,000원
상평마을 부녀회원일동	100,000원	이정우	500,000원	서포면여성농업인회	100,000원	19통 주민일동	100,000원
상평마을 주민회	100,000원	자연보호협의회	100,000원	서포면이장협의회	1,000,000원	20통 주민일동	50,000원
석문마을 경로회	100,000원	작팔마을 주민일동	100,000원	서포면자원봉사회	100,000원	21통 주민일동	100,000원
석문마을 주민회	100,000원	장신마을 주민일동	100,000원	서포면자율방방대	2,500,000원	22통 주민일동	100,000원
손소단	100,000원	재)공영경남지역고등학교동문회	200,000원	서포면적십자봉사회	100,000원	23통 주민일동	200,000원
송정마을 주민회	100,000원	조장마을 경로회	100,000원	서포면지역사회보장협의체	200,000원	25통 주민일동	200,000원
수동마을 주민회	100,000원	조장마을 주민일동	100,000원	서포면청소년지도위원회	100,000원	28통 주민일동	100,000원
신남식(검정마을 이장)	100,000원	조현용	100,000원	서포면체육회	700,000원	30통 주민일동	100,000원
안도마을 경로회	100,000원	공명면지역사회보장협의체	500,000원	서포시향년회	1,475,000원	31통 주민일동	100,000원
안도마을 주민회	100,000원	진달수	400,000원	서포파출소 여성영예소장	100,000원	32,33통 주민일동	405,000원
어류마을 주민회	100,000원	참지대루 박상미	100,000원	선창경로회	100,000원	34통 주민일동	100,000원
옥곡마을 주민회	100,000원	초량마을 주민일동	100,000원	선창마을회	150,000원	35통 주민일동	100,000원
외티마을 주민회	100,000원	추동마을 주민일동	100,000원	손진우	10,000원	각산경로당 회원일동	100,000원
용문장 여관(대표 김미분)	100,000원	추동마을 경로회	100,000원	신소경로당	100,000원	삼천포중앙로타리클럽	2,770,000원
우티마을 주민회	100,000원	풍나물해장국 김재수	1,000,000원	신소마을회	100,000원	금선수산 대표 김학선	100,000원
이성수	580,000원	형제석재	200,000원	신하경	2,500,000원	금호수산 대표 김학봉	150,000원
접복개마을 경로회	100,000원	<b>서 포 면</b>		신흥경로회	100,000원	늑도경로당 회원일동	100,000원
제민마을 경로회	100,000원	강옥희	50,000원	신흥마을회	150,000원	늑도마을 천규식	100,000원
(주)명진기업(대표 김택세)	1,160,000원	강윤근	100,000원	염전경로회	100,000원	다루타슈퍼 대표 이종일	300,000원
(주)삼양개발	500,000원	공양향교 여성유도회원	200,000원	염전마을회	150,000원	다복상회 신현호	100,000원
최현섭	100,000원	구랑경로회	100,000원	윤유복	10,000원	대방경로당 회원일동	100,000원
포곡마을 주민회	100,000원	구랑마을회	150,000원	이일선	10,000원	대방노모당 회원일동	100,000원
하치주	100,000원	구평경로회	100,000원	이철호	10,000원	대방마을부녀회 회원일동	100,000원
하호광	30,000원	구평마을회	150,000원	전종근	10,000원	대방어린이집 교직원일동	60,000원
환덕마을 주민회	100,000원	구평부녀회	100,000원	정명광	10,000원	대방활여유동 대표 강상재	518,625원
환월마을 주민회	100,000원	구포경로회	100,000원	정영자	10,000원	동동경로당 회원일동	100,000원
후전마을 주민회	100,000원	구포마을회	150,000원	조교경로회	100,000원	동서동새마을남녀협의회	100,000원
홍사마을 경로회	100,000원	굴포경로회	100,000원	조교마을회	200,000원	동서동건강위원회 회원일동	100,000원
홍사마을 주민회	100,000원	굴포마을회	150,000원	조도경로회	100,000원	동서동바르게살기협의회	200,000원
<b>공 명 면</b>		금진경로회	100,000원	조도교회(남성교회)	200,000원	동서동방위협의회 회원일동	100,000원
강쌍복	50,000원	금진마을회	150,000원	조도마을회	150,000원	동서동자연보호협의회 회원일동	100,000원
고월마을 주민일동	100,000원	김동민	20,000원	조현득	200,000원	동서동자원봉사회 회원일동	100,000원
공명농협 경연인회	100,000원	김동천	100,000원	주성용	10,000원	동서동자율방방대 회원일동	100,000원
공명면 사랑의 열매	1,666,000원	김성수	10,000원	중촌경로회	100,000원	동서동재향군인회 회원일동	100,000원
공명면새마을부녀회원일동	100,000원	김성조	40,000원	중촌마을회	200,000원	동서동주민자치위원회	300,000원
공명면의용소방대(남성)	100,000원	김원수	20,000원	진교고등학교 서포동문회	150,000원	동서동지역사회보장협의체	100,000원
공명면의용소방대(여성)	100,000원	남구경로회	100,000원	진부근	10,000원	동서동청소년지도위원회	100,000원
공명면이장단협의회	250,000원	남구마을회	150,000원	진부현	10,000원	동서동체육회 회원일동	500,000원
공명면자율방방대원일동	100,000원	남양에너지총전소	200,000원	진정진	1,000,000원	동서동통장협의회 회원일동	100,000원
공명면지역사회보장협의체	1,000,000원	내구경로회	100,000원	진행현	10,000원	바다복집 대표 신유리	100,000원
		내구마을회	150,000원	최규용	50,000원		

박성호	300,000원	사랑의 열매 모금	83,400원	동서금동 주민자치위원회	200,000원	국빈장여	100,000원
박순덕	1,000,000원	삼선경로회원일동	100,000원	동서금동 주부민방위기동대	100,000원	국모닝악	100,000원
사랑의열매 모금함	134,000원	삼천포경로회원일동	100,000원	동서금동 청소년지도위원회	400,000원	금봉빌리지	50,000원
사천시수산업경영인부녀회	100,000원	삼천포농협 각산지점 직원일동	100,000원	동서금동 체육회	200,000원	금성이엔지	100,000원
산분령경로당 회원일동	100,000원	삼천포중앙시장상인회	300,000원	동서금동 통장협의회	100,000원	금호파크빌	50,000원
삼정상회 대표 박홍태	325,000원	새동네경로회원일동	100,000원	동서금동 새마을회	3,000,000원	김내과의원	300,000원
삼천포낙지연수 자율관리공동체	100,000원	선구단전호흥회원일동	100,000원	동서금동장 권남석	50,000원	김명진	100,000원
삼천포대교로 박성진	100,000원	선구동국제도덕협회일관도삼가법단	500,000원	동서금동행정복지센터 모금함	238,210원	김산내과	30,000원
삼천포대교마라톤 회원일동	100,000원	선구동노래교실회원일동	100,000원	민복수산 대표 서중원	1,000,000원	김정석	100,000원
삼천포바자락어패류영여조합	200,000원	선구동바르게살기위원회	140,000원	문정식	120,000원	김준우	300,000원
삼천포새마을금고 직원일동	100,000원	선구동자연보호협의회	100,000원	바르게살기운동동서금동위원회	100,000원	김창해	50,000원
삼천포외줄놀이 자율관리공동체	100,000원	선구동주민자치프로그램 스포츠댄스팀	100,000원	삼다도전복축 대표 양재원	200,000원	골방태	50,000원
삼천포용궁수산시장 상인회	600,000원	선구동 주민자치협의회	300,000원	삼선조선소 대표 이기원	1,000,000원	남안고기	100,000원
서동건어물 대표 박광혜	300,000원	선구동 통장협의회	200,000원	삼성철물	173,420원	노산라이온스클럽	500,000원
서부경로당 회원일동	100,000원	선구동 방위협의회	300,000원	삼천포수협 선어종매인 협회장 하재완	200,000원	다량보식	50,000원
실안경로당 회원일동	100,000원	선구동 새마을회	200,000원	삼천포종합상가번영회	100,000원	다비차안경 삼천포점	100,000원
실안노모당 회원일동	100,000원	선구동 자원봉사회	200,000원	서국찬	50,000원	다이소 삼천포점	300,000원
유춘희	100,000원	선구동 청소년지도위원회	200,000원	석정산업 대표 한광열	100,000원	대경파미르101동 주민일동	310,000원
여수하, 여유진	100,000원	수도골경로회원일동	100,000원	선구동 자원봉사회장 강정숙	50,000원	대경파미르103동 주민일동	160,000원
와룡유통 김민호	100,000원	신라맨션 주민일동	100,000원	선양철물 대표 정구명	300,000원	대경파미르105동 주민일동	395,000원
왕개미ହି집 이용이	100,000원	신치경로회원일동	100,000원	성일산업 대표 이갑수	100,000원	대경파미르 경로당	100,000원
웅진이네꽃집 진덕자	100,000원	옛날팔칼국수집	200,000원	소풍	150,000원	대경파미르 주민일동	325,240원
우리수산 대표 유진중	100,000원	오철환	100,000원	스튜디오 광성 대표 김수규	100,000원	대망파크맨션	100,000원
우리차과의원	30,000원	용호경로회원일동	100,000원	써니잡화점 대표 송미선	306,000원	대성인력	50,000원
유진수산 대표 강유복	4,900,000원	우리수산 대표 유진중	1,000,000원	아성사무기 대표 강신열	100,000원	대성자동차 매매상사	300,000원
제일전복Hits 대표 광동건	200,000원	유니베라 삼천포대리점	330,000원	유영옥	300,000원	대호아파트	100,000원
(주)남척석유 대표 이세복	3,000,000원	유진수산 대표 강유복	4,900,000원	유진수산 대표 강유복	4,900,000원	대흥건설	100,000원
주민자치프로그램 노래교실 회원일동	100,000원	이봉오	100,000원	유진식당 대표 강정숙	360,930원	동신맨션	100,000원
주민자치프로그램 댄스스포츠 회원일동	100,000원	이효묵	1,000,000원	이통장연합회 사천시지회장 최갑섭	100,000원	동신의원	100,000원
주민자치프로그램 풍물난타 회원일동	100,000원	익명	1,344,000원	자연보호동서금동협의회	100,000원	동원회식당	100,000원
(주)신화랜드 대표 이평수	10,000,000원	좌상경로회원일동	100,000원	자연보호동서금동협의회장 양두철	50,000원	로얄빌라	50,000원
(주)한길 대표 정호정	100,000원	주민자치프로그램 우리술 우리락 조속회	100,000원	조용덕, 신수진	300,000원	마늘보쌈	30,000원
창남수산 대표 이상연	100,000원	(주)영진고속관광 김진숙	1,000,000원	(주)우성전기 대표 김우진	300,000원	만석식육점	100,000원
청년경로당 회원일동	100,000원	중앙상가의용소방대	100,000원	(주)서원우동 탐타프 삼천포점	1,802,000원	모비스카페24시	135,000원
평년복집 대표 노옥자	1,037,000원	총무김밥	200,000원	차여진	100,000원	무지개맨션	50,000원
한국자유총연맹 사천시지회 동서동분회 회원일동	100,000원	김미용실	345,080원	팔포상가번영회	100,000원	문성경로당	150,000원
희망2020 가두모금캠페인	3,025,770원	하동림경로회원일동	100,000원	한주미용실 대표 김숙이	100,000원	미래팜악	100,000원
<b>선 구 동</b>				해변아파트경로당 회원일동	100,000원	바다악국	100,000원
1통 주민일동	115,000원	하필수	150,000원	희망경로당 회원일동	100,000원	바르게살기위원회	100,000원
2통 주민일동	130,000원	한내경로회원일동	100,000원	<b>발 용 동</b>			
3통 주민일동	133,000원	한밭숯불갈비	100,000원	60개치킨 삼천포점	50,000원	박연성 가족일동	223,840원
4통 주민일동	60,000원	한일주택	30,000원	7통 주민일동	344,000원	박정숙	50,000원
6통 주민일동	100,000원	허순희	300,000원	8통 주민일동	259,000원	배경중	300,000원
8통 주민일동	100,000원	현대동림경로회원일동	100,000원	9통 주민일동	220,000원	벌용동주민자치위원회	200,000원
9통 주민일동	150,000원	<b>동 서 금 동</b>				벌용동청소년지도위원회	100,000원
10통 주민일동	495,000원	3통장 정인자	100,000원	11통 주민일동	350,000원	벌용동새마을협의회&부녀회	300,000원
11통 주민일동	1,143,000원	11통장 이환광	100,000원	12통 주민일동	295,000원	벌용동 통장협의회	300,000원
12통 주민일동	307,000원	12통장 김태수	50,000원	13통 주민일동	530,000원	보람스토아	50,000원
13통 주민일동	200,000원	개발동경로당 회원일동	100,000원	17통 주민일동	80,000원	부성상사	50,000원
14통 주민일동	100,000원	개발동노모당 회원일동	100,000원	18통 주민일동	300,000원	비룡광장타운	100,000원
15통 주민일동	100,000원	고향고추방아 김정일	50,000원	21통 주민일동	189,350원	사천여성योग소방대 이경숙 대장 외 대원일동	200,000원
16통 주민일동	300,000원	국도골재 대표 강우준	100,000원	28통 주민일동	100,000원	삼보신문경로당	100,000원
17통 주민일동	100,000원	김충성	100,000원	30통 주민일동	133,000원	삼보신문타운 주민일동(26통)	610,000원
18통 주민일동	605,000원	꽃밭에서 대표 윤순정	100,000원	31통 주민일동	202,000원	삼명아파트	80,000원
19통 주민일동	100,000원	노산아파트경로당 회원일동	100,000원	32통 주민일동	315,000원	삼우맨션아파트	150,000원
20통 주민일동	100,000원	대우페인트 대표 이동원(8통장)	100,000원	33통 주민일동	298,000원	삼우아파트	80,000원
22통 주민일동	100,000원	동광공업사 대표 배경희	200,000원	34통 주민일동	522,000원	삼진아파트	50,000원
23통 주민일동	200,000원	동금경로당 회원일동	100,000원	35통 주민일동	100,000원	삼천포노가네한과	30,000원
경남설비	50,000원	동서금동건강제조교실 회원일동	100,000원	39통 주민일동	322,000원	삼천포맨션	50,000원
경남스토아	116,650원	동서금동 발마사지 회원일동	100,000원	GS24 사천미소점	50,000원	삼천포사우나 강정기	1,000,000원
경남주방 송준국	100,000원	동서금동 방위협의회	100,000원	가장맛있는족발 삼천포점	100,000원	삼천포수협 북부지점	148,860원
곽민식	100,000원	사랑의 모금 가두 캠페인	489,000원	강남공인중개사	30,000원	삼천포자재센터	100,000원
김태진	100,000원	동서금동 스포츠댄스 회원일동	100,000원	강명호	100,000원	삼천포제일병원	100,000원
대한불교천태종 월화사	200,000원	동서금동 실버당구탁구체육관 회원일동	200,000원	강창마을 주민일동	100,000원	서맹섭	50,000원
로가디스 삼천포대리점	100,000원	동서금동 아침운동회 이경선 외 회원일동	100,000원	경남공조	50,000원	서울부식	10,000원
망산경로회원일동	100,000원	동서금동 요가 최세경 외 회원	100,000원	경상누리	100,000원	서울치과	100,000원
박치과	200,000원	동서금동 자원봉사회	1,000,000원	경상동네 101동	100,000원	설빙 사천블리점	10,000원
비룡각산타운 주민일동	150,000원			끝내주얼리	100,000원	성모약국	50,000원
				곽혜정	107,050원		

성은비룡타워	250,000원	한일식당	100,000원	이안나	100,000원	남양동체육회	500,000원
수림사우나	100,000원	현대국민주택	70,000원	이창배	100,000원	남양동행정협의회	500,000원
수입명가	50,000원	현문맨션	50,000원	이필남	36,960원	남양동행정복지센터	434,000원
숯탕밥상&화로구이	100,000원	호신유리안	310,000원	정영춘	100,000원	남양동주민자치위원장(김명근)	100,000원
스마일마트	50,000원	효사랑노인복지센터	50,000원	정윤식	100,000원	남양발전장학회	100,000원
스마트텔레콤	50,000원	휴먼시아 관리사무소	50,000원	조동수	100,000원	남양사랑	1,000,000원
스타광교	100,000원	휴먼시아 204동 주민일동	240,000원	썬서원유통 달마트 삼천포점 대표 김기민	439,500원	남양에너지(대표 구정서)	100,000원
안심약국	10,000원	휴먼시아 205동 주민일동	217,000원	중항경로당 회원 일동	100,000원	남양중학교	455,500원
안영찬	498,640원	휴먼시아 206동 주민일동	258,000원	중항마을 주민일동	150,000원	남양토담오리(대표 박성우)	1,000,000원
에이스3차	50,000원	휴먼시아 207동 주민일동	139,000원	지향개교로당 회원 일동	100,000원	노레마을 주민일동	100,000원
영생아파트	50,000원	<b>향촌동</b>		지향개마을 주민일동	100,000원	대례마을 주민일동	100,000원
와룡마을	400,000원	5통장 김세상	20,000원	친정집식당 대표 유영태	200,000원	대포어촌계원 일동	200,000원
용강마을 주민일동	300,000원	8통장 김응기	120,000원	크로바마트 고객일동	40,590원	문일내(정대윤)	100,000원
용강양계마을 주민일동	400,000원	10통장 강정원	50,000원	크로바마트 대표 김상천	500,000원	문정필	50,000원
용강주공경로당	100,000원	14통장 이준식	20,000원	택석주	100,000원	미룡마을 주민일동	100,000원
용강주공아파트 부녀회	100,000원	16통장 박우열	20,000원	한빛교회(구호봉사회)	1,000,000원	바르게살기운동남양동위원회	300,000원
용강현대아파트 주민일동	1,200,000원	20통장 권희진	100,000원	향촌동 주민일동	50,000원	박남조	100,000원
용두마을 부녀회	100,000원	구실마을 주민일동	100,000원	향촌동바르게살기협의회	200,000원	벽동마을 주민일동	200,000원
용두마을 주민일동	300,000원	공지마을 주민일동	300,000원	향촌동발전협의회	100,000원	부자손짜장(대표 진승헌)	1,089,000원
용두마을 청년회	100,000원	금암·모정마을 주민일동	100,000원	향촌동연합청년회 회원 일동	500,000원	사촌마을 주민일동	100,000원
유림학원	100,000원	금암경로당 회원 일동	100,000원	향촌동자연보호협의회	100,000원	삼포우동관광 김명근	50,000원
유진수산	4,900,000원	금암노모당 회원 일동	100,000원	향촌동자원봉사회	300,000원	송천마을 경로당	100,000원
유진전력	100,000원	김정민	100,000원	향촌동적십자협의회	100,000원	송포양계마을 경로당	100,000원
이광섭	100,000원	김천식	50,000원	향촌동주민자치위원회	200,000원	송포양계마을 주민일동	100,000원
이봉환	100,000원	김효권	47,160원	향촌동주민자치프로그램 한국무용반 일동	100,000원	송포어촌계	100,000원
이수정	200,000원	남평마을 주민일동	100,000원	향촌동지역사회보장협의체	200,000원	신송마을 주민일동	100,000원
이윤희	200,000원	당산마을 주민일동	150,000원	향촌동체육회	2,000,000원	신우심포니 입주주민일동	320,000원
이화빌라 가동	80,000원	동삼회	1,000,000원	향촌동통장협의회 회원 일동	100,000원	신촌마을 경로당	100,000원
이화빌라 나동	80,000원	모례경로당 회원 일동	200,000원	향촌동행정복지센터	80,000원	신촌마을 주민일동	100,000원
임송	500,000원	모례마을 부녀회일동	100,000원	출곡마을 주민일동	100,000원	심포마을 주민일동	100,000원
임영택	100,000원	모정경로당 회원 일동	100,000원	<b>남 양 동</b>			
자연마을	30,000원	배고개마을 주민일동	100,000원	CU 사천남양점 장원숙	100,000원	유진수산(대표 김병수)	300,000원
정가네아구짬	50,000원	배기현	100,000원	노산라이온스클럽	500,000원	이서분	50,000원
짬 어학원	100,000원	배순업	50,000원	기원정사 삼천불교대학	300,000원	이정자	50,000원
조선비 숲불갈비	100,000원	봉전경로당 회원 일동	100,000원	CU 사천남양점 장원숙	100,000원	이철희(김말임)	100,000원
조은식당	50,000원	봉전노모당 회원 일동	100,000원	노산라이온스클럽	500,000원	임내마을 주민일동	100,000원
조은학원	50,000원	봉전마을 주민일동	100,000원	기원정사 삼천불교대학	300,000원	적십자남양동봉사회	100,000원
중앙가든맨션	150,000원	삼천포농협노래교실 회장 이효정 외 회원	200,000원	김도철	136,800원	정막업	50,000원
차돌박이	50,000원	삼천포생활개선회일동	100,000원	김동근	100,000원	정진균	50,000원
차평근	680,000원	삼재마을 주민일동	100,000원	김수성(초롱초롱농원 대표)	200,000원	조덕래	50,000원
채선옥	100,000원	상항마을 주민일동	200,000원	남양 서예교실	100,000원	조재훈	50,000원
청야빌라	100,000원	셋밭마을 주민일동	100,000원	남양가요방	310,000원	주부민방위기동대일동	100,000원
초목	50,000원	성산골재	100,000원	남양교회	480,000원	죽계마을 주민일동	100,000원
큰손식당	200,000원	성일산업 대표 이갑수	100,000원	남양농악 회원일동	100,000원	죽림사	1,000,000원
큰손에로스노래방	100,000원	소재란	300,000원	남양동방위협의회	300,000원	죽림사 죽림회 신도일동	300,000원
태성맨션	50,000원	손태업	17,860원	남양동새마을회	1,000,000원	죽림아리안2차 입주자대표회장(박용대)	100,000원
푸른빛 정형외과	100,000원	숭외경로당 회원 일동	100,000원	남양동자연보호협의회	100,000원	죽림아리안2차 주민일동	200,000원
하나설비	50,000원	신항마을 주민일동	200,000원	남양동자원봉사회	1,040,000원	죽림아리안1차 주민일동	100,000원
한내경로당	100,000원	신흥디젤 대표 김갑태	2,000,000원	남양동주민자치위원회	200,000원	중촌마을 경로당	100,000원
한들경로당	100,000원	아모레삼천포특약점 김대성	500,000원	남양동지역사회보장협의체	300,000원	진우카부부정비	100,000원
한울펠리스	50,000원	유진수산 대표 강유복	4,900,000원	남양동청소년지도위원	200,000원	차도수	50,000원
						해인수산(대표 진수균)	50,000원



기탁해주신 모든 분들께 깊이 감사드립니다.

주민생활지원과 ☎055)831-2617

# 소중한 아기 탄생을 축하합니다.

별용동

이지우('20. 2. 3.)

이 세상에 태어나 엄마 아빠에게  
와줘서 고맙고, 건강하고 착한  
아이로 잘 자라다오^^  
사랑한다♡



아빠 이정희♡엄마 조민희



윤서준('20. 1. 30.)

이 세상에 태어난 걸 진심으로 사랑한다.  
서준아 사랑해♡  
서준아, 건강하게 잘 자라다오.



아빠 윤성길♡엄마 정은수

윤이겸('20. 1. 19.)

소중한 우리 아가,  
은 우주가 너의 탄생을 축복한다.  
건강하고 지혜롭게 자라서  
고운 빛깔로 세상을 꽃피우렴♡



아빠 윤태형♡엄마 신수아

강리하('20. 1. 10.)

이 세상에 태어난 걸 진심으로 축하한다.  
리하야 건강하게, 바른 사람으로  
잘 자라다오♡



아빠 강성훈♡엄마 박지영

사천읍

문지후('20. 1. 22.)

좋은 말만 듣고 예쁜 것만 보며  
벅찰만큼 사랑받길...  
지후야, 건강히 태어나줘서 고마워  
♡♡



아빠 문성원♡엄마 박성희

사남면

신은우('20. 1. 30.)

태어나줘서 고맙다♡  
앞으로도 밝고 건강하게 자라줘.  
아빠, 엄마가 많이 사랑해♡



아빠 신수빈♡엄마 김나리

용현면

윤가윤('19. 12. 17.)

우리에게 와주어 고맙다...  
늘 지금처럼 건강하게 우리 옆에 있어줘.  
사랑해, 가윤아!



아빠 윤호철♡엄마 박완주



김리나('20. 1. 2.)

똑똑할 '리' 어찌 '나' 리나야!  
충명대길하여 부귀영화를 누리고,  
입신양명하여 출세하거라.



아빠 김권♡엄마 양유미

고영웅('20. 2. 11.)

영웅아, 태어나줘서 고맙고  
건강하게 자라고 행복해라!



아빠 고재우♡엄마 강미선

아기탄생을 축하하는 글을 보내주세요. 사천소식지에 게재 후, 개별 송부해드립니다.

★ 대 상 : 사천 출생아 중 신생아구

★ 내 용 : 아기에게 전하는 축하의 글

★ 신청기간 : 아기 출생일로부터 1년 이내

★ 신청방법 : 아기 출생신고 시 또는 별도 신청 가능

★ 접 수 처 : 사천시청 혁신담당관, 주소지 읍면동 행정복지센터

※ 문 의 : 사천시청 혁신담당관 인구정책팀(☎831-2195)