

사천시 민선 8기 일자리대책 종합계획 [2023년~2026년]

새로운 시작, 일자리도시 사천



사 천 시

순서

| | |
|------------------|----|
| I. 개요 | 1 |
| 1. 추진배경 | 1 |
| 2. 계획의 범위 | 1 |
| 3. 성과목표 요약 | 2 |
| 4. 지역여건 | 3 |
| II. 지역 노동시장 현황 | 4 |
| 1. 인구변화 | 4 |
| 2. 산업구조 | 9 |
| 3. 고용동향 | 12 |
| III. 민선 8기 일자리목표 | 20 |
| 1. 비전 및 전략 | 20 |
| 2. 공통일자리 목표 | 21 |
| 3. 분야별 일자리 목표 | 22 |
| 4. 일자리사업예산 목표 | 22 |
| IV. 전략 및 과제 | 23 |
| 1. 세부 실천과제 목록 | 24 |
| 2. 중요 실천과제 세부 계획 | 30 |
| V. 추진체계 | 49 |

I. 개 요

1. 추진배경

- 사천시 지역특성 및 사업기반, 인구비율 현황, 재정적 여건이 타 지자체와 상이하여 중앙정부 주도의 일률적인 일자리대책으로는 사천시에 맞는 일자리 공급 및 고용서비스 제공이 어려움.
- 민선 8기 시정지표 및 시정방침 제정 취지를 볼때 시민이 행복할 수 있는 지역경제 활성화를 피력함으로써 일자리창출에 대한 의지를 강조함.
- 일자리 사업을 지역이 기획·주도하고 정부가 평가지원하는 상향식, 소통적 방법으로 전환됨에 따라 중앙과 지방이 긴밀히 협의하면서 우리시 특성에 부합하며 민선 8기의 공약사항과 일치하는 일자리사업 발굴로 시너지효과를 낼 수 있는 일자리 대책 추진이 필요함.
- 일자리공시제로 중앙-지방의 협력을 통해 민선 8기 일자리 비전 “새로운 시작, 일자리도시 사천”을 추진할 다섯 가지 추진전략 및 다양한 실천 과제를 통해 목표를 달성하기 위해 최선을 다할 것임.

2. 계획의 범위

- **계획기간 : 2023년 ~ 2026년(민선 8기)**
 - 공간적 범위 : 사천시 전역(398.70km²)
 - 시간적 범위
 - 기준연도 : 2023년
 - 목표연도 : 2026년
- **추진주체 : 사천시**
- **성과목표 : 취업자수 60,500명, 고용률 64.3%**

3. 성과목표 요약

□ 공통 일자리 목표

(단위: 명, %, %p)

| 구분 | 2021년 | 2022년 (예상치) | 목 표 | | | | '22년 대비 증감률 |
|-------------------|--------|----------------|--------|--------|--------|--------|----------------|
| | | | 2023년 | 2024년 | 2025년 | 2026년 | |
| 고용률(15세~64세) | 62.6 | 63 | 63.5 | 63.8 | 64 | 64.3 | 1.3 |
| 청년고용률 (15~29세) | 26.1 | 26.3 | 26.5 | 26.8 | 27.3 | 27.5 | 1.0 |
| 여성고용률 | 54.7 | 55.1 | 55.2 | 55.3 | 55.4 | 55.5 | 0.4 |
| 취업자 수(15세~64세) | 58,900 | 59,300 | 59,771 | 60,054 | 60,242 | 60,524 | 2.06 |
| 상용근로자 수 | 46,060 | 46,400 | 46,871 | 47,154 | 47,342 | 47,624 | 2.63 |
| 고용보험 피보험자수 | 30,327 | 30,510 | 30,981 | 31,264 | 31,452 | 31,734 | 4.01 |

□ 부문별 일자리 목표

| 구 분 | 계 | | 2023년 | | 2024년 | | 2025년 | | 2026년 | |
|--------------|-----|--------|-------|-------|-------|-------|-------|-------|-------|-------|
| | 건 | 명 | 건 | 명 | 건 | 명 | 건 | 명 | 건 | 명 |
| 총계 | 404 | 25,326 | 102 | 6,395 | 101 | 6,257 | 101 | 6,316 | 101 | 6,357 |
| 직접일자리사업 | 284 | 17,505 | 71 | 4,347 | 71 | 4,359 | 71 | 4,396 | 71 | 4,403 |
| 직업훈련 | 5 | 160 | 2 | 40 | 1 | 40 | 1 | 40 | 1 | 40 |
| 창업지원 | 7 | 25 | 2 | 6 | 2 | 6 | 2 | 6 | 2 | 6 |
| 고용장려금 | 72 | 4,365 | 18 | 1,235 | 18 | 1,051 | 18 | 1,039 | 18 | 1,040 |
| 고용서비스 | 20 | 2,880 | 5 | 690 | 5 | 710 | 5 | 730 | 5 | 750 |
| 실업소득 유지 및 지원 | 4 | 300 | 1 | 60 | 1 | 70 | 1 | 80 | 1 | 90 |
| 기타 | 12 | 91 | 3 | 17 | 3 | 21 | 3 | 25 | 3 | 28 |

□ 일자리사업예산 목표

(단위: 백만원)

| 구분 | 계 | 2023년 | 2024년 | 2025년 | 2026년 |
|----------|---------|--------|--------|--------|--------|
| 일자리사업 예산 | 172,201 | 45,760 | 41,810 | 42,087 | 42,543 |

4. 지역여건

| 구분 | | 2022년 동향 | | |
|--------|---|---|----------------|-------------|
| 공 통 | 인구 및 인구구성 | <ul style="list-style-type: none"> ○ 총인구: 109,953명(전년 111,105명 대비 △1,152명, △1%) 남자 55,433명(50.4%), 여자 54,520명(49.6%) ○ 경제활동 인구는 60.9천명으로 인구는 지속적으로 감소했으나 경제활동 인구는 큰 변동 없음 | | |
| | 사천시 재정현황 | 총규모 | 일반회계 | 특별회계 |
| | | 8,250억원 | 7,649억원(92.7%) | 602억원(7.3%) |
| | | <ul style="list-style-type: none"> ○ 2021년 당초예산 대비 17.6% 증가 ○ 세입: 자체수입 1,566억원(20.5%), 의존수입 6,083억원(79.5%) ○ 세출: 경상이전 3,202억원(41.8%), 인건비 843억원(11.0%) 등 | | |
| 고 용 | <ul style="list-style-type: none"> ○ 2021년 15세 이상 인구는 94.1천명으로 최근 5년간 0.85% 감소하였으나, 경제활동 인구 및 취업자는 거의 변동이 없음. ○ 최근 5년 간 남성의 취업자 및 취업 비중은 감소한데 반해, 여성은 증가하여 일자리 정책의 양성평등이 늘어났음을 확인 할 수 있음 ○ 청년층(18~39세) 인구는 전체 사천시 인구의 21.28%로 경상남도 24.35%에 비해 낮은 편이며, 15~39세의 취업자 수가 최근 5년간 37.74% 감소하여 전국 감소율 2.19%, 경상남도 감소율 8.22%에 비해 상당히 높은 편임. ○ 취업자 수(58.9천명) 중 농업, 임업 및 어업 23.43%, 광·제조업 17.66%, 도소매·음식숙박업(16.64%), 전기·운수·통신·금융업 7.13%를 차지함. | | | |
| 산 업 | <ul style="list-style-type: none"> ○ 사천시 사업체 수는 10,478개로 사업체 수가 많은 순으로는 도매 및 소매업이 27.7%, 숙박 및 음식점업이 22.6%, 제조업 9.9% 순임 ○ 11개의 조성완료 산업단지 중 10개 산단에 업체가 입주하였으며, 205개 입주 업체 중 187개 업체 13,830명이 종사하고 있음 ○ 용현면 일원에 경남항공 국가산업단지가 조성중에 있으며, 사천 일반산업 단지 내 한국항공우주산업(KAI), (주)켄코아에어로스페이스, (주)아스트, 하이즈항공 등 국내 유명 우주항공기업이 입주해 있음 | | | |
| 기 타 | <ul style="list-style-type: none"> ○ 사천시는 전체 취업자 중 거주지 내 취업자 비율인 노동수요 자급률이 86.8%로 경상남도 내 6번째로 낮아 주거도시로서의 특성이 약한 것으로 파악됨. | | | |

II. 지역 노동시장 현황

1. 인구변화

- ◇ 전체 인구는 계속 감소하고 있으며, 전국경상남도 대비 인구감소 비율이 높음
- ◇ 50세 미만의 인구는 감소하고 있으나, 50세 이상의 인구는 급격하게 증가하고 있어, 이 연령대 일자리정책이 필요함.

□ 전국, 경상남도 대비 인구규모

- 사천시 인구 감소율은 지난 5년 평균 3.76%로 전국 0.27%, 경상남도 1.96%에 비해 감소율이 높음.
- 전체 인구는 2017년 이후 꾸준히 감소하고 있으나, 사천시 인구증가시책의 시행, 항공산업 위기 극복 정책으로 인해 추후 2~3년 이내 감소세가 멈출 것으로 판단됨.

[표 1] 사천시 최근 5년간 인구

(단위: 명, %)

| 구분 | 2017년 | 2018년 | 2019년 | 2020년 | 2021년 | 평균증감률 ('17~'21) |
|------|------------|------------|------------|------------|------------|--------------------|
| 전국 | 51,778,544 | 51,826,059 | 51,849,861 | 51,829,023 | 51,638,809 | -0.27 |
| 경상남도 | 3,380,404 | 3,373,988 | 3,362,553 | 3,340,216 | 3,314,183 | -1.96 |
| 사천시 | 114,252 | 113,888 | 111,925 | 111,105 | 109,953 | -3.76 |

자료: KOSIS 통계자료/2022

□ 성별·연령별 인구구조

- 전체 인구 대비 50대 이상 인구가 빠르게 증가하고 있어, 장년층·노년층에 대한 일자리 정책이 요구됨.
- 50대 이상의 경우 남자보다 여자의 인구가 많으나, 장년층 이상으로 접어드는 남자의 비율이 높음.

[표 2] 성별 주민등록 인구 현황(2021년)

(단위: 명, %)

| 구분 | 인구수 | | | | 인구비중 |
|------|------------|------------|------------|-------|------|
| | 계 | 남 | 여 | 비율 | |
| 전국 | 51,638,809 | 25,746,684 | 25,892,125 | 50.14 | 100 |
| 경상남도 | 3,314,183 | 1,668,338 | 1,645,845 | 49.66 | 6.41 |
| 사천시 | 109,953 | 55,433 | 54,520 | 19.58 | 3.31 |

주: 인구비중은 경상남도는 전국 대비, 사천시는 경상남도 비중임

자료: KOSIS 통계자료/2022

[표 3] 사천시 성별, 연령별 주민등록 인구 추이

(단위: 명, %)

| 구분 | 2017 | 2018 | 2019 | 2020 | 2021 | 평균증감률 (‘17~’21) | 비중 | |
|----------|------|---------|---------|---------|---------|--------------------|---------|---------|
| 합계 | 계 | 114,252 | 113,888 | 111,925 | 111,105 | 109,953 | -3.76% | 100.00% |
| | 남자 | 57,476 | 57,394 | 56,451 | 56,010 | 55,433 | -3.55% | 100.00% |
| | 여자 | 56,776 | 56,494 | 55,474 | 55,095 | 54,520 | -3.97% | 100.00% |
| 14세 이하 | 계 | 15,278 | 14,685 | 13,937 | 13,482 | 12,999 | -14.92% | 11.82% |
| | 남자 | 7,852 | 7,547 | 7,148 | 6,954 | 6,693 | -14.76% | 12.07% |
| | 여자 | 7,426 | 7,138 | 6,789 | 6,528 | 6,306 | -15.08% | 11.57% |
| 15 ~ 29세 | 계 | 17,445 | 17,281 | 16,456 | 15,698 | 15,062 | -13.66% | 13.70% |
| | 남자 | 9,951 | 9,908 | 9,482 | 9,000 | 8,647 | -13.10% | 15.60% |
| | 여자 | 7,494 | 7,373 | 6,974 | 6,698 | 6,415 | -14.40% | 11.77% |
| 30 ~ 39세 | 계 | 14,357 | 13,679 | 12,669 | 11,891 | 11,135 | -22.44% | 10.13% |
| | 남자 | 7,537 | 7,218 | 6,738 | 6,389 | 6,054 | -19.68% | 10.92% |
| | 여자 | 6,820 | 6,461 | 5,931 | 5,502 | 5,081 | -25.50% | 9.32% |
| 40 ~ 49세 | 계 | 18,528 | 18,378 | 17,926 | 17,752 | 17,382 | -6.19% | 15.81% |
| | 남자 | 10,008 | 9,886 | 9,597 | 9,454 | 9,167 | -8.40% | 16.54% |
| | 여자 | 8,520 | 8,492 | 8,329 | 8,298 | 8,215 | -3.58% | 15.07% |
| 50 ~ 64세 | 계 | 26,526 | 27,224 | 27,509 | 27,678 | 27,938 | 5.32% | 25.41% |
| | 남자 | 13,433 | 13,867 | 14,052 | 14,225 | 14,462 | 7.66% | 26.09% |
| | 여자 | 13,093 | 13,357 | 13,457 | 13,453 | 13,476 | 2.93% | 24.72% |
| 65세 이상 | 계 | 22,118 | 22,641 | 23,428 | 24,604 | 25,437 | 15.01% | 23.13% |
| | 남자 | 8,695 | 8,968 | 9,434 | 9,988 | 10,410 | 19.72% | 18.78% |
| | 여자 | 13,423 | 13,673 | 13,994 | 14,616 | 15,027 | 11.95% | 27.56% |

주: 비중은 2021년 자료에서 사천시 전체 인구 중 연령별 인구가 차지하는 비중임

자료: KOSIS 통계자료/2022

□ 청년층 인구변화

- 전국적으로 청년층이 감소하고 있으며, 경상남도의 경우 전국 평균에 비해 크게 감소했으며, 사천시는 더 큰 비율로 감소하고 있음.
- 성별로는 여성의 감소율이 19.66%로 남성의 감소율 15.13% 보다 더 높음.

[표 4] 사천시 청년인구 변화

(단위: 명, %)

| 구분 | | 2017 | 2018 | 2019 | 2020 | 2021 | 평균증감률 (’17~’21) |
|------|----|------------|------------|------------|------------|------------|--------------------|
| 전국 | 계 | 15,438,792 | 15,351,996 | 15,078,397 | 14,731,730 | 14,365,080 | -6.95% |
| | 남자 | 8,018,130 | 7,971,551 | 7,837,747 | 7,662,901 | 7,476,586 | -6.75% |
| | 여자 | 7,420,662 | 7,380,445 | 7,240,650 | 7,068,829 | 6,888,494 | -7.17% |
| 경상남도 | 계 | 935,703 | 919,483 | 889,406 | 847,663 | 806,964 | -13.76% |
| | 남자 | 499,697 | 491,147 | 476,640 | 456,540 | 435,837 | -12.78% |
| | 여자 | 436,006 | 428,336 | 412,766 | 391,123 | 371,127 | -14.88% |
| 사천시 | 계 | 28,285 | 27,767 | 26,190 | 24,757 | 23,394 | -17.29% |
| | 남자 | 15,626 | 15,468 | 14,694 | 13,923 | 13,262 | -15.13% |
| | 여자 | 12,659 | 12,299 | 11,496 | 10,834 | 10,132 | -19.96% |

주: 청년인구는 사천시 청년기본조례 기준 18~39세 적용

자료: KOSIS 통계자료/2022

- 청년인구를 사천시 청년기본조례 기준 18~39세 기준으로 조사했을 때, 경상남도 내 청년 인구 비율이 높은 지역으로 김해시 26.98%, 창원시 26.68%, 진주시 26.63% 순으로 조사됨.
- 사천시는 경상남도 내 6번째에 해당되어 전체 지역 대비는 비율이 높으나 시부 8개 지역 대비 하위권으로 파악됨.
- 인구가 많고 교육·문화시설이 많은 도시권에 청년 인구의 비율이 높고, 소도시 및 군 지역의 청년 비율이 낮음.

[표 5] 경상남도 청년인구 현황(2021년)

(단위: 명, %)

| 구분 | 전체인구 | 청년인구 | 청년인구 비율 | 비고 (청년 비율 순위) |
|------|-----------|---------|---------|------------------|
| 경상남도 | 3,314,183 | 806,964 | 24.35% | |
| 김해시 | 537,673 | 145,059 | 26.98% | 1 |
| 창원시 | 1,032,741 | 275,494 | 26.68% | 2 |
| 진주시 | 347,097 | 92,438 | 26.63% | 3 |
| 양산시 | 354,726 | 93,235 | 26.28% | 4 |
| 거제시 | 241,216 | 60,735 | 25.18% | 5 |
| 사천시 | 109,953 | 23,394 | 21.28% | 6 |
| 통영시 | 125,383 | 25,141 | 20.05% | 7 |
| 거창군 | 61,073 | 11,708 | 19.17% | 8 |
| 밀양시 | 103,525 | 18,587 | 17.95% | 9 |
| 함안군 | 62,547 | 11,198 | 17.90% | 10 |
| 창녕군 | 60,129 | 9,924 | 16.50% | 11 |
| 고성군 | 50,478 | 7,945 | 15.74% | 12 |
| 함양군 | 38,310 | 5,896 | 15.39% | 13 |
| 의령군 | 26,322 | 3,784 | 14.38% | 14 |
| 남해군 | 42,266 | 6,023 | 14.25% | 15 |
| 하동군 | 43,449 | 6,128 | 14.10% | 16 |
| 산청군 | 34,360 | 4,642 | 13.51% | 17 |
| 합천군 | 42,935 | 5,633 | 13.12% | 18 |

주: 청년인구는 사천시 청년기본조례 기준 18~39세 적용

자료: KOSIS 통계자료/2022

□ **65세 이상 인구비중**

- 39세 이하의 인구는 급격하게 감소, 40~49세 인구는 상대적으로 적게 감소하고 있으나, 50세 이상 64세는 완만하게 증가, 65세 이상 노인 인구는 5년간 15.01%의 급격한 증가율을 보이고 있음.
※ 사천시 전체 인구가 감소함을 감안할 때 매우 높은 증가율임.
- 65세 이상 노인 인구는 23.13%로 전체 인구 대비 노인 인구 비중이 점차 늘어나고 있어 초고령사회 진입했음을 알 수 있으며, 이에 알맞은 정책 수립이 필요한 시점임.
※ 65세 이상 노인 인구가 차지하는 비중에 따라 고령화사회(7% 이상), 고령사회(14% 이상), 초고령사회(20% 이상)로 구분
- 성별로는 여자의 비율이 남자보다 높게 나타남.

[표 6] 사천시 65세 이상 인구 추이

(단위: 명, %)

| 구분 | | 2017 | 2018 | 2019 | 2020 | 2021 | 평균증감률 (’17~’21) |
|-----------|----|---------|---------|---------|---------|---------|--------------------|
| 전체인구 | 계 | 114,252 | 113,888 | 111,925 | 111,105 | 109,953 | -3.76 |
| 65세 이상 | 인구 | 22,118 | 22,641 | 23,428 | 24,604 | 25,437 | 15.01 |
| | 비중 | 19.36 | 19.88 | 20.93 | 22.14 | 23.13 | - |

주: 비중은 각 연도별 65세 이상 인구가 전체 인구에서 차지하는 비중임

자료: KOSIS 통계자료/2022

2. 산업구조

- ◇ GRDP 및 1인당생산액은 매년 증가하고 있음
- ◇ 10개의 산업단지가 조성되어 가동되고 있으며, 추후 5개 산업단지가 조성될 예정임
- ◇ 50인 미만 사업체 수가 98.9%, 종사자 수는 67.4%로 소기업 사업장이 많은 실정임

□ 지역내 총생산(GRDP) 추이

- 2016년부터 5년 간 사천시의 지역 내 총생산 변화 추이를 살펴보면, GRDP 및 1인당생산액은 꾸준히 증가하고 있음.
- 전국의 평균 증가율보다 높으며, 경상남도의 평균 증가율에 비해 1인당 생산액 기준 약 5배가 높은 것으로 조사됨.

[표 7] 지역내 총생산 연도별 추이

(단위: %)

| 구분 | | 2016 | 2017 | 2018 | 2019 | 2020 | 평균증감률('16~'20) |
|------|------------|-----------|-----------|-----------|-----------|-----------|----------------|
| 전국 | GRDP(십억원) | 1,709,742 | 1,762,932 | 1,814,075 | 1,854,370 | 1,838,944 | 7.03% |
| | 1인당생산액(천원) | 34,042 | 35,831 | 36,866 | 37,274 | 37,389 | 8.95% |
| 경상남도 | GRDP(십억원) | 107,343 | 106,561 | 107,224 | 109,370 | 104,874 | -2.35% |
| | 1인당생산액(천원) | 32,758 | 32,789 | 32,993 | 34,040 | 33,459 | 2.10% |
| 사천시 | GRDP(십억원) | 4,226 | 4,096 | 4,339 | 4,619 | | 8.51% |
| | 1인당생산액(천원) | 36,778 | 35,853 | 38,102 | 41,270 | | 10.88% |

자료: KOSIS 통계자료/2022

※ 2021년 자료 및 2020년 사천시 자료는 공시되지 않음

□ 산업기반 여건

- 11개의 조성완료 산업단지 중 10개 산단에 업체가 입주하였으며, 205개 입주 업체 중 187개 업체 13,830명이 종사하고 있음.
- 경남항공 국가산업단지가 사천시 용현면 일원 조성 중에 있음.

[표 8] 산업단지 현황

(단위 : 개, 천㎡, 명, 백만원, 천달러, %)

| 유형 | 단지명 | 조성상태 | 지정 면적 | 관리 면적 | 산업시설구역 | | | | | 입주 업체 | 가동 업체 | 고용 현황 |
|----|---------|------|----------|----------|----------|----------|-------|---------|---------|----------|----------|----------|
| | | | | | 전체 면적 | 분양 대상 | 분양 | 미 분양 | 분양 률 | | | |
| 국가 | 경남항공 | 조성중 | 820 | 791 | 503 | - | - | - | - | - | - | - |
| 일반 | 홍사 | 조성중 | 673 | 673 | 470 | 150 | 56 | 94 | 37 | - | - | - |
| 일반 | 축동 | 조성중 | 270 | 270 | 168 | - | - | - | - | - | - | - |
| 일반 | 대동 | 조성중 | 103 | 103 | 71 | - | - | - | - | - | - | - |
| 일반 | 종포 | 완료 | 376 | 376 | 266 | 266 | 253 | 13 | 95 | 11 | 5 | 593 |
| 일반 | 대진 | 미개발 | 251 | 251 | 150 | - | - | - | - | - | - | - |
| 일반 | 금진 | 미개발 | 298 | 298 | 188 | - | - | - | - | - | - | - |
| 일반 | 향촌2 | 완료 | 69 | 68 | 44 | - | - | - | - | - | - | - |
| 일반 | 사천제1 | 완료 | 2,049 | 2,047 | 1,340 | 1,340 | 1,340 | - | 100 | 32 | 31 | 8,621 |
| 일반 | 사천(외국인) | 완료 | 496 | 496 | 496 | 496 | 491 | 5 | 99 | 18 | 17 | 958 |
| 일반 | 사천제2 | 완료 | 1,616 | 1,361 | 806 | 806 | 806 | - | 100 | 20 | 16 | 543 |
| 일반 | 용당(MRO) | 조성중 | 149 | 149 | 97 | - | - | - | - | - | - | - |
| 농공 | 곤양 | 완료 | 84 | 84 | 59 | 59 | 59 | - | 100 | 9 | 9 | 224 |
| 농공 | 두량전문 | 완료 | 118 | 118 | 90 | 90 | 90 | - | 100 | 20 | 20 | 471 |
| 농공 | 사남 | 완료 | 568 | 568 | 481 | 481 | 481 | - | 100 | 42 | 41 | 1,976 |
| 농공 | 송포 | 완료 | 104 | 104 | 83 | 83 | 83 | - | 100 | 14 | 12 | 163 |
| 농공 | 축동구호 | 완료 | 117 | 117 | 81 | 81 | 81 | - | 100 | 10 | 10 | 108 |
| 농공 | 향촌삼재 | 완료 | 92 | 92 | 64 | 64 | 54 | 10 | 84 | 29 | 26 | 173 |

주: 2021년 4분기 기준, 자료: 한국산업단지공단 전국산업단지 현황 통계

□ **종사자 규모별 사업체 현황**

- 영세업체와 소기업이 전체 사업체 수의 98.9%를 차지하고 있으나, 종사자의 32.5%는 50인 이상의 중기업에 종사하고 있음.

[표 9] 종사자 규모별 사업체수 및 종사자수

(단위: 개, 명)

| 구분 | 2016 | | 2017 | | 2018 | | 2019 | | |
|----|---------|--------|--------|--------|--------|--------|--------|--------|--------|
| | 사업체수 | 종사자수 | 사업체수 | 종사자수 | 사업체수 | 종사자수 | 사업체수 | 종사자수 | |
| 합계 | 9,742 | 49,798 | 9,944 | 49,606 | 10,315 | 52,591 | 10,478 | 54,422 | |
| 영세 | 1~4명 | 8,118 | 14,392 | 8,321 | 15,153 | 8,582 | 15,807 | 8,637 | 16,269 |
| | | 83.3% | 28.9% | 83.7% | 30.5% | 83.2% | 30.1% | 82.4% | 29.9% |
| 소 | 5~49명 | 1,510 | 18,389 | 1,519 | 18,545 | 1,618 | 19,223 | 1,732 | 20,422 |
| | | 15.5% | 36.9% | 15.3% | 37.4% | 15.7% | 36.6% | 16.5% | 37.5% |
| 중 | 50~299명 | 107 | 9,815 | 98 | 9,314 | 109 | 10,127 | 101 | 9,384 |
| | | 1.1% | 19.7% | 1.0% | 18.8% | 1.1% | 19.3% | 1.0% | 17.2% |
| 대 | 300명 이상 | 7 | 7,202 | 6 | 6,594 | 6 | 7,434 | 8 | 8,347 |
| | | 0.1% | 14.5% | 0.1% | 13.3% | 0.1% | 14.1% | 0.1% | 15.3% |

자료: 사천시 홈페이지(정보통신과 작성), KOSIS 통계자료

□ 산업별 사업체 및 종사자 현황

○ 산업별 사업체 수는 도매 및 소매업, 숙박 및 음식점업 순으로 높았으며, 종사자 수는 제조업, 도매 및 소매업 순으로 높았음.

[표 9] 산업별 사업체 및 종사자 현황

(단위: 개, 명)

| 구분 | 2016 | | 2017 | | 2018 | | 2019 | |
|------------------------|-------|--------|-------|--------|--------|--------|--------|--------|
| | 사업체 | 종사자 | 사업체 | 종사자 | 사업체 | 종사자 | 사업체 | 종사자 |
| · 계 | 9,742 | 49,798 | 9,944 | 48,606 | 10,315 | 52,591 | 10,478 | 54,422 |
| 농업, 임업 및 어업 | 19 | 215 | 20 | 206 | 20 | 237 | 22 | 163 |
| | 0.2% | 0.4% | 0.2% | 0.4% | 0.2% | 0.5% | 0.2% | 0.3% |
| 광업 | 1 | 16 | 1 | 18 | 1 | 15 | 2 | 19 |
| | 0.0% | 0.0% | 0.0% | 0.0% | 0.0% | 0.0% | 0.0% | 0.0% |
| 제조업 | 903 | 17,442 | 990 | 16,886 | 1,009 | 17,624 | 1,038 | 18,123 |
| | 9.3% | 35.0% | 10.0% | 34.7% | 9.8% | 33.5% | 9.9% | 33.3% |
| 운수 및 창고업 | 647 | 1,899 | 616 | 1,843 | 681 | 1,899 | 690 | 1,923 |
| | 6.6% | 3.8% | 6.2% | 3.8% | 6.6% | 3.6% | 6.6% | 3.5% |
| 숙박 및 음식점업 | 2,175 | 5,302 | 2,258 | 5,607 | 2,365 | 6,050 | 2,366 | 6,483 |
| | 22.3% | 10.6% | 22.7% | 11.5% | 22.9% | 11.5% | 22.6% | 11.9% |
| 정보통신업 | 33 | 362 | 32 | 375 | 27 | 339 | 31 | 348 |
| | 0.3% | 0.7% | 0.3% | 0.8% | 0.3% | 0.6% | 0.3% | 0.6% |
| 금융 및 보험업 | 92 | 1,089 | 95 | 1,072 | 96 | 1,037 | 95 | 1,051 |
| | 0.9% | 2.2% | 1.0% | 2.2% | 0.9% | 2.0% | 0.9% | 1.9% |
| 보건업 및 사회복지 서비스업 | 320 | 3,968 | 350 | 4,234 | 345 | 4,458 | 348 | 4,590 |
| | 3.3% | 8.0% | 3.5% | 8.7% | 3.3% | 8.5% | 3.3% | 8.4% |
| 예술, 스포츠 및 여가관련 서비스업 | 199 | 759 | 27 | 849 | 234 | 1,006 | 245 | 1,027 |
| | 2.0% | 1.5% | 0.3% | 1.7% | 2.3% | 1.9% | 2.3% | 1.9% |
| 전기, 가스, 증기 및 공기조절 공급업 | 7 | 201 | 4 | 127 | 6 | 138 | 10 | 148 |
| | 0.1% | 0.4% | 0.0% | 0.3% | 0.1% | 0.3% | 0.1% | 0.3% |
| 수도, 하수 및 폐기물처리, 원료재생업 | 37 | 360 | 41 | 398 | 46 | 442 | 44 | 440 |
| | 0.4% | 0.7% | 0.4% | 0.8% | 0.4% | 0.8% | 0.4% | 0.8% |
| 건설업 | 388 | 3,045 | 383 | 3,005 | 397 | 3,410 | 390 | 3,211 |
| | 4.0% | 6.1% | 3.9% | 6.2% | 3.8% | 6.5% | 3.7% | 5.9% |
| 도매 및 소매업 | 2,833 | 6,588 | 2,832 | 6,575 | 2,863 | 6,834 | 2,898 | 7,270 |
| | 29.1% | 13.2% | 28.5% | 13.5% | 27.8% | 13.0% | 27.7% | 13.4% |
| 부동산업 | 294 | 764 | 300 | 697 | 337 | 766 | 340 | 768 |
| | 3.0% | 1.5% | 3.0% | 1.4% | 3.3% | 1.5% | 3.2% | 1.4% |
| 전문, 과학 및 기술서비스업 | 133 | 674 | 140 | 719 | 153 | 753 | 161 | 707 |
| | 1.4% | 1.4% | 1.4% | 1.5% | 1.5% | 1.4% | 1.5% | 1.3% |
| 사업시설 관리 및 사업지원, 임대서비스업 | 82 | 374 | 131 | 608 | 153 | 763 | 159 | 836 |
| | 0.8% | 0.8% | 1.3% | 1.3% | 1.5% | 1.5% | 1.5% | 1.5% |
| 공공행정, 국방 및 사회보장행정 | 49 | 1,649 | 49 | 1,588 | 49 | 1,946 | 48 | 2,034 |
| | 0.5% | 3.3% | 0.5% | 3.3% | 0.5% | 3.7% | 0.5% | 3.7% |
| 협회, 단체, 수리 및 기타 개인서비스업 | 1,135 | 2,261 | 1,071 | 2,020 | 1,121 | 2,141 | 1,160 | 2,276 |
| | 11.7% | 4.5% | 10.8% | 4.2% | 10.9% | 4.1% | 11.1% | 4.2% |

자료: 사천시 홈페이지(정보통신과 작성), KOSIS 통계자료

3. 고용동향

- ◇ 고용률 62.6%, 실업률 3.2%로 전국경상남도 대비 고용률은 높게 실업률은 낮게 나타남
- ◇ 임금근로자의 비중은 도내 시부 중 낮으나, 임금근로자 중 상용근로자의 비중은 상대적으로 높음
- ◇ 노동수요자급률은 도 내 중하위권이며 주거도시로서의 특성이 약함

□ 경제활동 인구

- 2021년 사천시 경제활동인구는 60.9천명, 취업자 58.9천명이며, 고용률 62.6%, 실업률 3.2%임.
전국의 고용률 60.4%, 실업률 4.0%, 경상남도의 고용률 61.2%, 실업률 3.8%로 사천의 고용률은 전국 및 경상남도 대비 높고, 실업률은 낮은 것으로 조사됨.
- 청년고용률은 26.1%로 전국 69.5%에 비해 크게 낮고 매년 감소하는 것으로 조사되어 청년 일자리에 대책 수립이 절실함.



〈그림 1〉 경상남도 시군별 고용률 및 실업률(통계청 보도자료, 2020년 기준)

[표 11] 경제활동인구 변화

(단위: 천명, %, %p)

| 구분 | | 2017 | 2018 | 2019 | 2020 | 2021 | 평균증감률 (’17~’21) |
|------------------|-----------|--------|--------|--------|--------|--------|--------------------|
| 전 국 | 15세 이상 인구 | 44,015 | 44,262 | 44,601 | 44,853 | 45,027 | 2.25 |
| | 경제활동인구 | 27,920 | 28,063 | 28,373 | 28,117 | 28,361 | 1.55 |
| | 취업자 | 27,026 | 27,090 | 27,509 | 27,088 | 27,214 | 0.69 |
| | 실업자 | 894 | 973 | 864 | 1,028 | 1,147 | 22.06 |
| | 고용률 | 61.4 | 61.2 | 61.7 | 60.4 | 60.4 | -1.66 |
| | 청년고용률 | - | - | 74.6 | 71.1 | 69.5 | -7.33 |
| | 여성고용률 | 61.0 | 60.9 | 60.8 | 59.4 | 60.4 | -0.99 |
| | 실업률 | 3.2 | 3.5 | 3.0 | 3.7 | 4.0 | 20.00 |
| 경 상 남 도 | 15세 이상 인구 | 2,834 | 2,849 | 2,856 | 2,853 | 2,855 | 0.74 |
| | 경제활동인구 | 1,786 | 1,816 | 1,821 | 1,808 | 1,817 | 1.71 |
| | 취업자 | 1,744 | 1,764 | 1,767 | 1,735 | 1,748 | 0.23 |
| | 실업자 | 42 | 53 | 53 | 73 | 69 | 39.13 |
| | 고용률 | 61.5 | 61.9 | 61.9 | 60.8 | 61.2 | -0.49 |
| | 청년고용률 | - | - | - | - | - | - |
| | 여성고용률 | 50.6 | 49.6 | 50.6 | 49.6 | 51.8 | 2.42 |
| | 실업률 | 2.3 | 2.9 | 2.9 | 4.0 | 3.8 | 39.47 |
| 사 천 시 | 15세 이상 인구 | 94.9 | 95.6 | 94.8 | 94.3 | 94.1 | -0.85 |
| | 경제활동인구 | 60.9 | 62.9 | 62.1 | 62.6 | 60.9 | 0.00 |
| | 취업자 | 58.9 | 61.4 | 60.6 | 59.7 | 58.9 | 0.00 |
| | 실업자 | 2.0 | 1.5 | 1.4 | 3.0 | 1.9 | -5.26 |
| | 고용률 | 62.1 | 64.3 | 63.9 | 63.2 | 62.6 | 0.80 |
| | 청년고용률 | 36.0 | 38.6 | 38.4 | 30.9 | 26.1 | -37.93 |
| | 여성고용률 | 50.1 | 51.4 | 52.6 | 56.0 | 54.7 | 8.41 |
| | 실업률 | 3.2 | 2.4 | 2.3 | 4.8 | 3.2 | 0.00 |

자료: KOSIS 통계자료/2022, 청년고용률은 15~29세 기준 적용

전국 2017~2018년 청년고용률, 경상남도 청년고용률은 통계 미공시

□ **성별 취업자 현황**

- 성별 취업자 수 비중은 남성이 56.88%, 여성 43.12% 보다 높게 나타나고 있으며, 여성 취업자 비중이 전국 42.99%, 경상남도 42.16% 대비 비슷한 수준으로 조사됨.
- 최근 5년 간 남성의 취업자 및 취업 비중은 감소한데 반해, 여성은 증가하여 일자리 정책의 양성평등이 늘어났음을 확인할 수 있음.

[표 12] 사천시 성별 취업자 수 현황

(단위: 천명, %)

| 구분 | | 2017 | 2018 | 2019 | 2020 | 2021 | 평균증감률 (’17~’21) |
|------|----|--------|--------|--------|--------|--------|--------------------|
| 전국 | 계 | 27,026 | 27,090 | 27,509 | 27,088 | 27,214 | 0.69 |
| | 남자 | 15,469 | 15,462 | 15,606 | 15,456 | 15,514 | 0.29 |
| | | 57.24 | 57.08 | 56.73 | 57.06 | 57.01 | . |
| | 여자 | 11,558 | 11,628 | 11,903 | 11,633 | 11,699 | 1.21 |
| | | 42.76 | 42.92 | 43.27 | 42.94 | 42.99 | . |
| 경상남도 | 계 | 1,744 | 1,764 | 1,767 | 1,735 | 1,748 | 0.23 |
| | 남자 | 1,041 | 1,046 | 1,033 | 1,008 | 1,011 | -2.97 |
| | | 59.69 | 59.30 | 58.46 | 58.10 | 57.84 | . |
| | 여자 | 704 | 718 | 734 | 727 | 737 | 4.48 |
| | | 40.31 | 40.70 | 41.54 | 41.90 | 42.16 | . |
| 사천시 | 계 | 58.9 | 61.4 | 60.6 | 59.7 | 58.9 | 0.00 |
| | 남자 | 35.3 | 37.1 | 36 | 33.5 | 33.5 | -5.37 |
| | | 59.93 | 60.42 | 59.41 | 56.11 | 56.88 | . |
| | 여자 | 23.6 | 24.3 | 24.6 | 26.2 | 25.4 | 7.09 |
| | | 40.07 | 39.58 | 40.59 | 43.89 | 43.12 | . |

자료: KOSIS 통계자료/2022

□ **성별 고용률**

- 전국적으로 남성의 고용률은 급격하게 감소하는데 반해, 여성 고용률은 소폭 감소하거나 증가하고 있음.
- 여성고용률의 경우 꾸준히 상승하고 있으며, 전국 51.2%, 경상남도 51.8%에 비해 54.7%로 높은 편임을 알 수 있음.
- 사천시 남성의 고용률은 최근 5년간 5% 정도 감소함으로 남성의 경제 활동 둔화에 대한 원인 진단이 필요해 보임.

[표 13] 사천시 성별 고용률 현황

(단위: %)

| 구분 | | 2017 | 2018 | 2019 | 2020 | 2021 | 평균증감률 (’17~’21) |
|------|----|------|------|------|------|------|--------------------|
| 전국 | 계 | 61.4 | 61.2 | 61.7 | 60.4 | 60.4 | -1.63 |
| | 남자 | 71.6 | 71.1 | 71.1 | 70.0 | 70.0 | -2.23 |
| | 여자 | 51.6 | 51.6 | 52.5 | 51.1 | 51.2 | -0.78 |
| 경상남도 | 계 | 61.5 | 61.9 | 61.9 | 60.8 | 61.2 | -0.49 |
| | 남자 | 73.5 | 73.5 | 72.3 | 70.6 | 70.6 | -3.95 |
| | 여자 | 49.6 | 50.4 | 51.4 | 51.0 | 51.8 | 4.44 |
| 사천시 | 계 | 62.1 | 64.3 | 63.9 | 63.2 | 62.6 | 0.81 |
| | 남자 | 74.0 | 76.9 | 75.0 | 70.4 | 70.3 | -5.00 |
| | 여자 | 50.1 | 51.4 | 52.6 | 56.0 | 54.7 | 9.18 |

자료: KOSIS 통계자료/2022

□ **연령별 취업자 현황**

- 전국적으로 65세 이상의 취업자 수 증가율이 높으며 특히 사천시는 65세 이상 취업자 증가율이 23.53%로 높게 나타나고 있음.
- 노년층 인구 증가에 따라 중장년층을 위한 일자리 대책이 필요하나, 취업자 수 감소율이 15~29세 37.74%, 30~49세 9.54%로 심각한 상황으로 청년층에 대한 일자리 대책이 더 시급해 보임.

[표 14] 사천시 연령별 취업자 수 현황

(단위: 천명, %)

| 구분 | | 2017 | 2018 | 2018 | 2020 | 2021 | 평균증감률 (‘17~’21) |
|--------|--------|--------|--------|--------|--------|--------|--------------------|
| 전국 | 계 | 26,744 | 26,868 | 27,038 | 26,562 | 27,214 | 1.76 |
| | 15~29세 | 3,918 | 3,850 | 3,898 | 3,653 | 3,832 | -2.19 |
| | | 14.65 | 14.33 | 14.42 | 13.75 | 14.08 | . |
| | 30~49세 | 5,641 | 5,624 | 5,534 | 5,362 | 5,263 | -6.7 |
| | | 21.09 | 20.93 | 20.47 | 20.19 | 19.34 | . |
| | 50~64세 | 6,776 | 6,689 | 6,502 | 6,312 | 6,301 | -7.01 |
| | | 25.34 | 24.90 | 24.05 | 23.76 | 23.15 | . |
| 65세 이상 | 10,410 | 10,706 | 11,105 | 11,235 | 11,819 | 13.54 | |
| | 38.92 | 39.85 | 41.07 | 42.30 | 43.43 | . | |
| 경상남도 | 계 | 1,740 | 1,733 | 1,741 | 1,713 | 1,748 | 0.46 |
| | 15~29세 | 219 | 196 | 211 | 189 | 201 | -8.22 |
| | | 12.59 | 11.31 | 12.12 | 11.03 | 11.50 | . |
| | 30~49세 | 345 | 348 | 356 | 325 | 299 | -13.33 |
| | | 19.83 | 20.08 | 20.45 | 18.97 | 17.11 | . |
| | 50~64세 | 448 | 441 | 416 | 411 | 406 | -9.38 |
| | | 25.75 | 25.45 | 23.89 | 23.99 | 23.23 | . |
| 65세 이상 | 729 | 748 | 758 | 789 | 843 | 15.64 | |
| | 41.90 | 43.16 | 43.54 | 46.06 | 48.23 | . | |
| 사천시 | 계 | 58.9 | 61.4 | 60.6 | 59.7 | 58.9 | 0 |
| | 15~29세 | 5.3 | 5.7 | 5.5 | 4.1 | 3.3 | -37.74 |
| | | 9.00 | 9.28 | 9.08 | 6.87 | 5.60 | . |
| | 30~49세 | 24.1 | 25.9 | 24.2 | 22.2 | 21.8 | -9.54 |
| | | 40.92 | 42.18 | 39.93 | 37.19 | 37.01 | . |
| | 50~64세 | 19.3 | 19.5 | 20.2 | 20.9 | 21.2 | 9.84 |
| | | 32.77 | 31.76 | 33.33 | 35.01 | 35.99 | . |
| 65세 이상 | 10.2 | 10.4 | 10.7 | 12.5 | 12.6 | 23.53 | |
| | 17.32 | 16.94 | 17.66 | 20.94 | 21.39 | . | |

자료: KOSIS 통계자료/2022

□ 산업별 취업자 현황

- 산업 분야별 취업자 수는 업종별로 큰 편차를 보이고 있음.
- 건설업 및 광·제조업의 취업자 수는 급격하게 감소하고 있으나, 사업·개인·공공서비스 및 기타 취업자 수는 증가하고 있어 최근 제조업에서 전국적으로 고용 감소가 발생한 영향으로 업종 이직이 많았던 것으로 파악됨.

[표 15] 사천시 산업별 취업자 수 현황

(단위: 천명, %)

| 구 분 | 2017 | 2018 | 2019 | 2020 | 2021 | 평균증감률 (’17~’21) |
|----------------------|-------|-------|-------|-------|-------|--------------------|
| 계 | 58.9 | 61.4 | 60.6 | 59.7 | 58.9 | 0.00 |
| 농업, 임업 및 어업 | 14.0 | 12.6 | 12.4 | 13.0 | 13.8 | -1.43 |
| | 23.77 | 20.52 | 20.46 | 21.78 | 23.43 | . |
| 광·제조업 | 11.2 | 11.8 | 11.8 | 11.0 | 10.4 | -7.14 |
| | 19.02 | 19.22 | 19.47 | 18.43 | 17.66 | . |
| 건설업 | 4.1 | 4.9 | 4.2 | 3.9 | 3.6 | -12.20 |
| | 6.96 | 7.98 | 6.93 | 6.53 | 6.11 | . |
| 도소매· 음식숙박업 | 10.3 | 10.6 | 11.1 | 10.0 | 9.8 | -4.85 |
| | 17.49 | 17.26 | 18.32 | 16.75 | 16.64 | . |
| 전기·운수·통신· 금융 | 4.1 | 4.3 | 4.7 | 4.0 | 4.2 | 2.44 |
| | 6.96 | 7.00 | 7.76 | 6.70 | 7.13 | . |
| 사업·개인·공공 서비스 및 기타 | 15.4 | 17.3 | 16.5 | 17.8 | 17.1 | 11.04 |
| | 26.15 | 28.18 | 27.23 | 29.82 | 29.03 | . |

자료: KOSIS 통계자료/2022

□ 종사상 지위별 취업자 현황

- 경상남도 내 8개 시 지역의 취업자 중 임금근로자의 비중은 거제시 (80.5%), 창원시(77.3%)가 높으며 사천시는 59.9%로 7번째임.
- 임금근로자 중 상용근로자 비중은 전체 4번째로 임금근로자 비중은 낮으나 상용근로자 비중이 높아 안정적 직장이 상대적으로 많은 것으로 조사됨.

[표 16] 경남도 8개 시부 임금근로자 관련 비중 상하위 지역

(단위: %)

| 취업자 중 임금근로자 비중 | | | 임금근로자 중 상용근로자 비중 | | |
|----------------|-----|------|------------------|-----|------|
| 순위 | 지역 | 비중 | 순위 | 지역 | 비중 |
| 1 | 거제시 | 80.5 | 1 | 거제시 | 80.9 |
| 2 | 창원시 | 77.3 | 2 | 진주시 | 79.8 |
| 3 | 양산시 | 74.3 | 3 | 김해시 | 77.5 |
| 4 | 김해시 | 73.5 | 4 | 사천시 | 76.9 |
| 5 | 통영시 | 67.6 | 5 | 창원시 | 76.7 |
| 6 | 진주시 | 67.3 | 6 | 양산시 | 75.4 |
| 7 | 사천시 | 59.9 | 7 | 밀양시 | 73.0 |
| 8 | 밀양시 | 48.2 | 8 | 통영시 | 62.8 |

자료: KOSIS 통계자료/ 2021년 기준

[표 17] 사천시 종사상 지위별 취업자수 현황

(단위: 천명, %)

| 구분 | | 2017 | 2018 | 2019 | 2020 | 2021 | 평균증감률 (’17~’21) |
|-------|--------------|--------|--------|--------|--------|--------|--------------------|
| 전국 | 계 | 26,744 | 26,868 | 27,038 | 26,562 | 27,214 | 1.76 |
| | 임금근로자 | 19,903 | 20,043 | 20,301 | 19,919 | 20,647 | 3.74 |
| | | 74.42 | 74.60 | 75.08 | 74.99 | 75.87 | |
| | 상용근로자 | 13,358 | 13,677 | 14,001 | 14,401 | 14,712 | 10.14 |
| | | 49.95 | 50.90 | 51.78 | 54.22 | 54.06 | |
| | 임시·일용 근로자 | 6,545 | 6,366 | 6,300 | 5,518 | 5,935 | -9.32 |
| | | 24.47 | 23.69 | 23.30 | 20.77 | 21.81 | |
| | 비임금근로자 | 6,841 | 6,825 | 6,738 | 6,644 | 6,567 | -4.01 |
| 25.58 | | 25.40 | 24.92 | 25.01 | 24.13 | | |
| 경상남도 | 계 | 1719.4 | 1694.6 | 1730.1 | 1658.5 | 1706.6 | -0.74 |
| | 임금근로자 | 1146.5 | 1144.1 | 1190 | 1136.6 | 1168.4 | 1.91 |
| | | 66.68 | 67.51 | 68.78 | 68.53 | 68.46 | |
| | 상용근로자 | 848.7 | 877.4 | 903.8 | 891.6 | 888.6 | 4.70 |
| | | 49.36 | 51.78 | 52.24 | 53.76 | 52.07 | |
| | 임시·일용 근로자 | 297.9 | 267 | 286.1 | 244.8 | 279.6 | -6.14 |
| | | 17.33 | 15.76 | 16.54 | 14.76 | 16.38 | |
| | 비임금근로자 | 572.8 | 550.7 | 540.3 | 521.9 | 537.9 | -6.09 |
| 33.31 | | 32.50 | 31.23 | 31.47 | 31.52 | | |
| 사천시 | 계 | 58.3 | 59.9 | 60.4 | 58 | 58.4 | 0.17 |
| | 임금근로자 | 34.6 | 34.9 | 36.5 | 35 | 35 | 1.16 |
| | | 59.35 | 58.26 | 60.43 | 60.34 | 59.93 | |
| | 상용근로자 | 24.6 | 27.1 | 27.4 | 27.3 | 26.9 | 9.35 |
| | | 42.20 | 45.24 | 45.36 | 47.07 | 46.06 | |
| | 임시·일용 근로자 | 10 | 7.8 | 9.2 | 7.7 | 8 | -20.00 |
| | | 17.15 | 13.02 | 15.23 | 13.28 | 13.70 | |
| | 비임금근로자 | 23.8 | 25 | 23.9 | 23 | 23.4 | -1.68 |
| 40.82 | | 41.74 | 39.57 | 39.66 | 40.07 | | |

자료: KOSIS 통계자료/2022

□ 거주지 내 취업자 현황

- 사천시는 전체 취업자 중 거주지 내 취업자 비율인 노동수요 자급률이 86.8%로 경상남도 내 6번째로 낮아 주거도시로서의 특성이 약함.

○ 2018년부터 3년간 사천시의 노동수요 자급률은 큰 변화는 없으며, 거주지 외 취업자 비율이 13.1%로 타 지역 출퇴근 비율은 타 시군과 큰 차이가 없음을 알 수 있음.

[표 18] 사천시 거주지 내 통근 취업자 현황

(단위: 천명, %)

| 구분 | 2018 | | | 2019 | | | 2020 | | |
|-----|-------|-------|----------|-------|-------|----------|-------|-------|----------|
| | 거주지 내 | 거주지 외 | 노동수요 자급률 | 거주지 내 | 거주지 외 | 노동수요 자급률 | 거주지 내 | 거주지 외 | 노동수요 자급률 |
| 사천시 | 53.4 | 8.0 | 87.0 | 51.3 | 6.6 | 88.6 | 51.2 | 7.8 | 86.8 |

자료: KOSIS 통계자료/2022

[표 19] 경남도 내 노동수요 자급률

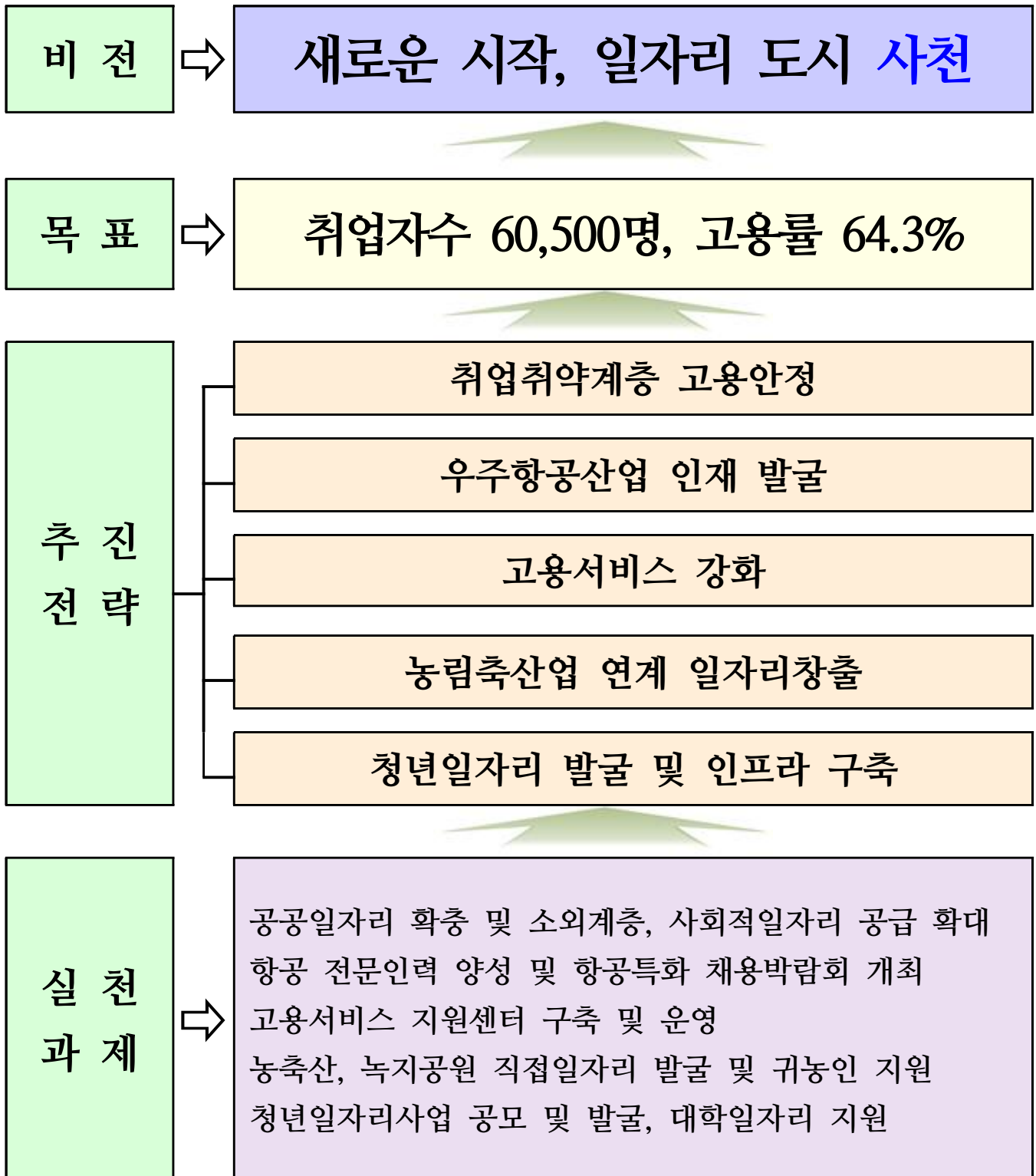
(단위: 천명, %)

| 구분 | 취업자 | 거주지 내 취업자 | 거주지 외 취업자 | 노동수요 자급률 | 순위 |
|------------|-------------|-------------|------------|-------------|-----------|
| 경상남도 | 1,710.9 | 1,467.4 | 243.5 | 85.8 | |
| 진주시 | 178.2 | 148.5 | 29.7 | 83.3 | 15 |
| 통영시 | 60.8 | 52.7 | 8.2 | 86.7 | 14 |
| 사천시 | 58.9 | 51.2 | 7.8 | 86.9 | 13 |
| 김해시 | 273.9 | 208.8 | 65.1 | 76.2 | 17 |
| 밀양시 | 55.5 | 52.0 | 3.5 | 93.7 | 8 |
| 거제시 | 119.9 | 117.4 | 2.5 | 97.9 | 2 |
| 양산시 | 171.9 | 130.4 | 41.5 | 75.9 | 18 |
| 창원시 | 517.9 | 450.5 | 67.5 | 87.0 | 12 |
| 의령군 | 16.1 | 14.9 | 1.2 | 92.5 | 10 |
| 함안군 | 35.9 | 28.8 | 7.0 | 80.2 | 16 |
| 창녕군 | 36.1 | 32.9 | 3.2 | 91.1 | 11 |
| 고성군 | 30.0 | 28.0 | 2.0 | 93.3 | 9 |
| 남해군 | 25.6 | 25.2 | 0.4 | 98.4 | 1 |
| 하동군 | 24.9 | 23.7 | 1.1 | 95.2 | 7 |
| 산청군 | 22.4 | 21.6 | 0.7 | 96.4 | 6 |
| 함양군 | 22.6 | 22.1 | 0.5 | 97.8 | 3 |
| 거창군 | 35.7 | 34.8 | 0.9 | 97.5 | 4 |
| 합천군 | 24.6 | 23.9 | 0.7 | 97.2 | 5 |

자료: KOSIS 통계자료/ 2021년 기준

Ⅲ. 민선 8기 일자리목표

1. 비전 및 전략



2. 공통 일자리 목표

(단위: 명, %, %p)

| 구분 | 2021년 | 2022년 (예상치) | 목 표 | | | | '22년 대비 증감률 |
|-------------------|--------|----------------|--------|--------|--------|--------|----------------|
| | | | 2023년 | 2024년 | 2025년 | 2026년 | |
| 고용률(15세~64세) | 62.6 | 63 | 63.5 | 63.8 | 64 | 64.3 | 1.3 |
| 청년고용률 (15~29세) | 26.1 | 26.3 | 26.5 | 26.8 | 27.3 | 27.5 | 1.0 |
| 여성고용률 | 54.7 | 55.1 | 55.2 | 55.3 | 55.4 | 55.5 | 0.4 |
| 취업자 수(15세~64세) | 58,900 | 59,300 | 59,771 | 60,054 | 60,242 | 60,500 | 2.06 |
| 상용근로자 수 | 46,060 | 46,400 | 46,871 | 47,154 | 47,342 | 47,624 | 2.63 |
| 고용보험 피보험자수 | 30,327 | 30,510 | 30,981 | 31,264 | 31,452 | 31,734 | 4.01 |

※ 자료: KOIS, 고용보험 통계

- 민선7기 평균고용률 63.2%, 평균증가율 0.8%p로 나타났으며, 2018년부터 2019년 증가추세를 보였으나, 2020년 코로나19 전염병 창궐로 인한 항공산업을 포함한 경기 악화로 꾸준한 감소세를 보였음.
- 하지만 2022년 코로나19 극복에 따른 경기 회복 추세가 뚜렷하고, 항공산업의 수주 증가 및 구인난을 호소하는 기업이 증가함에 따라 민선8기 고용률은 매년 0.2~0.5% 증가로 목표 설정함.
- 청년고용률은 고용률의 증가에 맞춰 목표치를 설정하였으나 여성고용률은 2017년~2021년 4.6%의 높은 증가율을 보임에 따라 매년 0.1% 증가로 목표를 고용증가율에 비해 하향 조정함.
- 취업자수, 상용근로자 수, 고용보험 피보험자수는 고용률의 증가 비율에 맞춰 각각 인원 증가를 목표치로 설정함.

3. 분야별 일자리 목표

| 구 분 | 계 | | 2023년 | | 2024년 | | 2025년 | | 2026년 | |
|--------------|-----|--------|-------|-------|-------|-------|-------|-------|-------|-------|
| | 건 | 명 | 건 | 명 | 건 | 명 | 건 | 명 | 건 | 명 |
| 총계 | 404 | 25,326 | 102 | 6,395 | 101 | 6,257 | 101 | 6,316 | 101 | 6,357 |
| 직접일자리사업 | 284 | 17,505 | 71 | 4,347 | 71 | 4,359 | 71 | 4,396 | 71 | 4,403 |
| 직업훈련 | 5 | 160 | 2 | 40 | 1 | 40 | 1 | 40 | 1 | 40 |
| 창업지원 | 7 | 25 | 2 | 6 | 2 | 6 | 2 | 6 | 2 | 6 |
| 고용장려금 | 72 | 4,365 | 18 | 1,235 | 18 | 1,051 | 18 | 1,039 | 18 | 1,040 |
| 고용서비스 | 20 | 2,880 | 5 | 690 | 5 | 710 | 5 | 730 | 5 | 750 |
| 실업소득 유지 및 지원 | 4 | 300 | 1 | 60 | 1 | 70 | 1 | 80 | 1 | 90 |
| 기타 | 12 | 91 | 3 | 17 | 3 | 21 | 3 | 25 | 3 | 28 |

4. 일자리사업예산 목표

(단위: 백만원, %)

| 구분 | 계 | 2023년 | 2024년 | 2025년 | 2026년 |
|--------------------------------|-----------|---------|---------|---------|---------|
| 자치단체 총예산(A) | 3,603,364 | 903,364 | 900,000 | 900,000 | 900,000 |
| 일자리사업 예산(B) | 172,200 | 45,760 | 41,810 | 42,087 | 42,543 |
| 총예산 대비 일자리사업 예산 비중(B/A×100) | 4.8 | 5.1 | 4.6 | 4.7 | 4.7 |

VI. 전략 및 과제

핵심전략

실천과제

취업취약계층 고용안정

- ◇ 공공근로, 기간제근로자 운영 등 일자리 확충
- ◇ 노인, 장애인 등 소외계층 활동지원사업 확대
- ◇ 자활 및 가사간병 등 사회적일자리 공급

우주항공산업 인재 발굴

- ◇ 항공산업 전문인력 양성과정 확대
- ◇ 경남 항공우주산업 청년인재 채용지원사업 추진
- ◇ 항공특화 채용박람회 개최

고용서비스 강화

- ◇ 사천시 일자리센터 운영
- ◇ 사천 고용안정 선제대응 지원센터 신설 운영
- ◇ 중장년일자리 희망센터 지원

농림축산업 연계 일자리 창출

- ◇ 농촌인력 증개센터 개소를 통한 일자리 확대
- ◇ 녹지·공원 직접일자리사업 지속 발굴
- ◇ 귀농인 창업 활성화 지원

청년일자리 발굴 및 인프라구축

- ◇ 경남 지역주도형 청년일자리사업 지속 공모
- ◇ 청년 창업 플러스 도우미 지원사업 신설
- ◇ 대학일자리 플러스센터 설치운영사업 지원

1. 세부 실천과제 목록

□ 직접일자리 창출: 71개 사업

| 사업명 | 일자리 목표 인원(명) | | | | | 소요 예산(백만원) | | | | |
|--------------------------|--------------|------|------|------|------|------------|-------|-------|-------|-------|
| | 계 | 2023 | 2024 | 2025 | 2026 | 계 | 2023 | 2024 | 2025 | 2026 |
| 공공근로사업 | 820 | 200 | 200 | 210 | 210 | 6,563 | 1,413 | 1,550 | 1,750 | 1,850 |
| 지역공동체 일자리사업 | 160 | 40 | 40 | 40 | 40 | 1,184 | 284 | 292 | 300 | 308 |
| 시청사 시설물 위탁관리용역 | 68 | 17 | 17 | 17 | 17 | 3,576 | 881 | 881 | 907 | 907 |
| 원어민교사제 운영 지원 | 20 | 5 | 5 | 5 | 5 | 880 | 220 | 220 | 220 | 220 |
| 학점은행제 교육훈련기관 운영 | 48 | 12 | 12 | 12 | 12 | 320 | 80 | 80 | 80 | 80 |
| 맞춤형 프로그램 운영 | 96 | 24 | 24 | 24 | 24 | 344 | 86 | 86 | 86 | 86 |
| 사천시립도서관 기간제 근로자 운영 지원 | 16 | 4 | 4 | 4 | 4 | 368 | 92 | 92 | 92 | 92 |
| 자활근로사업 | 710 | 170 | 175 | 180 | 185 | 11,047 | 2,661 | 2,741 | 2,795 | 2,850 |
| 차상위계층 특별지원사업 | 30 | 6 | 7 | 8 | 9 | 470 | 117 | 117 | 118 | 118 |
| 대형버스 공영주차장 관리 | 8 | 2 | 2 | 2 | 2 | 204 | 48 | 50 | 52 | 54 |
| 시내버스 수입금 실사 | 4 | 1 | 1 | 1 | 1 | 78 | 18 | 19 | 20 | 21 |
| 여성회관 프로그램 강사료 | 68 | 17 | 17 | 17 | 17 | 400 | 100 | 100 | 100 | 100 |
| 복지관 프로그램 운영 | 120 | 30 | 30 | 30 | 30 | 464 | 116 | 116 | 116 | 116 |
| 여성보호시설 상담원 인건비 지원 | 7 | 1 | 2 | 2 | 2 | 214 | 31 | 60 | 61 | 62 |
| 보육교직원 인건비 지원 | 854 | 212 | 213 | 214 | 215 | 22,860 | 5,640 | 5,700 | 5,740 | 5,780 |
| 어린이집 취사원 인건비 지원 | 160 | 40 | 40 | 40 | 40 | 776 | 194 | 194 | 194 | 194 |
| 장난감은행 운영 | 4 | 1 | 1 | 1 | 1 | 121 | 25 | 30 | 32 | 34 |
| 지역아동센터 급식종사자 인건비 지원 | 28 | 7 | 7 | 7 | 7 | 268 | 67 | 67 | 67 | 67 |
| 아동복지교사 인건비 지원 | 36 | 9 | 9 | 9 | 9 | 680 | 152 | 164 | 176 | 188 |

| 사 업 명 | 일자리 목표 인원(명) | | | | | 소요 예산(백만원) | | | | |
|------------------------|--------------|------|------|------|------|------------|------|------|------|------|
| | 계 | 2023 | 2024 | 2025 | 2026 | 계 | 2023 | 2024 | 2025 | 2026 |
| 취약계층 아동통합서비스 지원 | 16 | 4 | 4 | 4 | 4 | 716 | 161 | 173 | 185 | 197 |
| 조직배양실 운영 | 4 | 1 | 1 | 1 | 1 | 287 | 72 | 72 | 72 | 72 |
| 토양검정실 운영 | 4 | 1 | 1 | 1 | 1 | 162 | 41 | 41 | 41 | 41 |
| 지역농업개발시설 운영 | 4 | 1 | 1 | 1 | 1 | 292 | 73 | 73 | 73 | 73 |
| 퇴비 부숙도 판정 지원 사업 | 4 | 1 | 1 | 1 | 1 | 138 | 34 | 34 | 34 | 34 |
| 꽃 양묘장 운영 | 28 | 6 | 6 | 8 | 8 | 480 | 100 | 100 | 140 | 140 |
| 농산물종합가공센터 운영 | 8 | 2 | 2 | 2 | 2 | 400 | 100 | 100 | 100 | 100 |
| 지방세 비과세 감면 일제정비 | 4 | 1 | 1 | 1 | 1 | 88 | 22 | 22 | 22 | 22 |
| 개인지방소득세 신고센터 운영 | 8 | 2 | 2 | 2 | 2 | 18 | 5 | 5 | 5 | 5 |
| 개별주택가격 조사 | 8 | 2 | 2 | 2 | 2 | 120 | 30 | 30 | 30 | 30 |
| 문화관광해설사 활동지원(전환사업) | 50 | 12 | 12 | 13 | 13 | 886 | 213 | 213 | 230 | 230 |
| 관광지 환경정비 기간제근로자 인건비 | 96 | 24 | 24 | 24 | 24 | 195 | 45 | 50 | 50 | 50 |
| 일반생활체육지도자 배치 | 28 | 7 | 7 | 7 | 7 | 882 | 213 | 218 | 223 | 228 |
| 어르신생활체육지도자 배치 | 20 | 5 | 5 | 5 | 5 | 638 | 152 | 157 | 162 | 167 |
| 장애인생활체육지도자 배치 | 16 | 4 | 4 | 4 | 4 | 502 | 118 | 123 | 128 | 133 |
| 쾌적한 근무환경 개선 | 4 | 1 | 1 | 1 | 1 | 87 | 21 | 22 | 22 | 22 |
| 경상남도 농업인수당 지원 | 84 | 21 | 21 | 21 | 21 | 197 | 46 | 48 | 50 | 53 |
| 농지이용관리지원사업 | 60 | 15 | 15 | 15 | 15 | 690 | 165 | 170 | 175 | 180 |
| 농촌인력증개센터 | 400 | 100 | 100 | 100 | 100 | 400 | 100 | 100 | 100 | 100 |
| 거점소독시설 방역 업무(상시) | 16 | 4 | 4 | 4 | 4 | 540 | 134 | 134 | 136 | 136 |
| 거점소독시설 방역 업무(일시) | 16 | 4 | 4 | 4 | 4 | 184 | 45 | 45 | 47 | 47 |

| 사 업 명 | 일자리 목표 인원(명) | | | | | 소요 예산(백만원) | | | | |
|--------------------------------|--------------|-------|-------|-------|-------|------------|-------|-------|-------|-------|
| | 계 | 2023 | 2024 | 2025 | 2026 | 계 | 2023 | 2024 | 2025 | 2026 |
| 유기동물보호소 운영(포획) | 8 | 2 | 2 | 2 | 2 | 205 | 50 | 51 | 52 | 52 |
| 유기동물보호소 운영(기타지원) | 8 | 2 | 2 | 2 | 2 | 205 | 50 | 51 | 52 | 52 |
| 2023년 대학생 여름 아르바이트 | 1,920 | 480 | 480 | 480 | 480 | 2,614 | 649 | 650 | 655 | 660 |
| 읍면동 환경정비 및 소공원 관리 | 280 | 70 | 70 | 70 | 70 | 517 | 125 | 127 | 130 | 135 |
| 향촌동 다목적회관 운영 | 4 | 1 | 1 | 1 | 1 | 171 | 40 | 42 | 44 | 45 |
| 신규 공무원 채용 | 114 | 29 | 25 | 30 | 30 | 3,874 | 960 | 842 | 1,027 | 1,045 |
| 녹지관리원 | 136 | 33 | 33 | 35 | 35 | 2,954 | 717 | 717 | 760 | 760 |
| 용두공원관리원 | 8 | 2 | 2 | 2 | 2 | 164 | 41 | 41 | 41 | 41 |
| 도시녹지관리원(산림서 비스도우미운영지원) | 4 | 1 | 1 | 1 | 1 | 88 | 22 | 22 | 22 | 22 |
| 도시숲, 명상숲, 가로수, 전통마을숲 등 조성사업 | 170 | 40 | 40 | 45 | 45 | 1,276 | 300 | 300 | 338 | 338 |
| 녹지공간 쉼터조성사업 | 210 | 50 | 50 | 55 | 55 | 1,220 | 290 | 290 | 320 | 320 |
| 공원관리원 | 8 | 2 | 2 | 2 | 2 | 303 | 71 | 74 | 77 | 81 |
| 도시공원제초인부 | 92 | 23 | 23 | 23 | 23 | 1,744 | 405 | 425 | 446 | 468 |
| 공원조성 및 관리사업 | 100 | 25 | 25 | 25 | 25 | 2,412 | 520 | 572 | 629 | 691 |
| 임도관리원 | 8 | 2 | 2 | 2 | 2 | 96 | 24 | 24 | 24 | 24 |
| 임도시설 | 160 | 40 | 40 | 40 | 40 | 2,004 | 501 | 501 | 501 | 501 |
| 임도시설(전환) | 80 | 20 | 20 | 20 | 20 | 1,080 | 264 | 264 | 264 | 288 |
| 산불전문예방진화대 | 160 | 40 | 40 | 40 | 40 | 3,332 | 833 | 833 | 833 | 833 |
| 산불감시원 | 400 | 100 | 100 | 100 | 100 | 15,168 | 3,792 | 3,792 | 3,792 | 3,792 |
| 노인일자리 및 사회활동지원사업 확대 | 8,672 | 2,168 | 2,168 | 2,168 | 2,168 | 31,183 | 7,306 | 7,959 | 7,959 | 7,959 |
| 장애인일자리사업 | 484 | 121 | 121 | 121 | 121 | 6,788 | 1,697 | 1,697 | 1,697 | 1,697 |

| 사 업 명 | 일자리 목표 인원(명) | | | | | 소요 예산(백만원) | | | | |
|---------------------------|--------------|------|------|------|------|------------|------|------|------|------|
| | 계 | 2023 | 2024 | 2025 | 2026 | 계 | 2023 | 2024 | 2025 | 2026 |
| 기간제 근로자 채용 (남일대 환경정비) | 16 | 4 | 4 | 4 | 4 | 164 | 41 | 41 | 41 | 41 |
| 기간제 근로자 채용 (남일대 안전요원) | 40 | 10 | 10 | 10 | 10 | 424 | 106 | 106 | 106 | 106 |
| 기간제 근로자 채용 (해양안전지킴이지원) | 12 | 3 | 3 | 3 | 3 | 146 | 36.5 | 36.5 | 36.5 | 36.5 |
| 기간제 근로자 채용 (바다환경지킴이) | 72 | 12 | 20 | 20 | 20 | 1091 | 191 | 300 | 300 | 300 |
| 여름철 물놀이 인명피해 경감사업 | 48 | 12 | 12 | 12 | 12 | 235 | 55 | 60 | 60 | 60 |
| CCTV통합안전센터 운영 및 관리 | 80 | 20 | 20 | 20 | 20 | 3042 | 732 | 750 | 770 | 790 |
| 재난사전대비 배수펌프장 관리 | 24 | 6 | 6 | 6 | 6 | 34.4 | 8.6 | 8.6 | 8.6 | 8.6 |
| 상수원관리지역 관리 | 16 | 4 | 4 | 4 | 4 | 560 | 140 | 140 | 140 | 140 |
| 곤양습터 관리 | 4 | 1 | 1 | 1 | 1 | 68 | 17 | 17 | 17 | 17 |
| 미세먼지불법배출 예방감시 지원사업 | 32 | 8 | 8 | 8 | 8 | 240 | 60 | 60 | 60 | 60 |

□ **직업훈련: 2개 사업**

| 사 업 명 | 일자리 목표 인원(명) | | | | | 소요 예산(백만원) | | | | |
|---------------------------------------|--------------|------|------|------|------|------------|------|------|------|------|
| | 계 | 2023 | 2024 | 2025 | 2026 | 계 | 2023 | 2024 | 2025 | 2026 |
| 고용안정 선제대응 패키지 지원사업 (항공산업전문인력양성) | 160 | 40 | 40 | 40 | 40 | 1,200 | 300 | 300 | 300 | 300 |
| 현장맞춤형 항공MRO 인력양성 지원사업 | 50 | 50 | 0 | 0 | 0 | 500 | 500 | 0 | 0 | 0 |

□ **창업지원: 2개 사업**

| 사 업 명 | 일자리 목표 인원(명) | | | | | 소요 예산(백만원) | | | | |
|-----------------------|--------------|------|------|------|------|------------|------|------|------|------|
| | 계 | 2023 | 2024 | 2025 | 2026 | 계 | 2023 | 2024 | 2025 | 2026 |
| 청년 창업 플러스 도우미 지원사업 | 17 | 5 | 4 | 4 | 4 | 342 | 96 | 82 | 82 | 82 |
| 귀농창업활성화지원 | 8 | 2 | 2 | 2 | 2 | 40 | 10 | 10 | 10 | 10 |

□ 고용장려금: 18개 사업

| 사업명 | 일자리 목표 인원(명) | | | | | 소요 예산(백만원) | | | | |
|-------------------------------|--------------|------|------|------|------|------------|-------|-------|-------|-------|
| | 계 | 2023 | 2024 | 2025 | 2026 | 계 | 2023 | 2024 | 2025 | 2026 |
| 고용안정 선제대응 패키지 지원사업 (항공부품업체기업) | 195 | 45 | 50 | 50 | 50 | 2,880 | 740 | 740 | 700 | 700 |
| 사회적기업 육성 일자리창출 지원 | 74 | 17 | 18 | 19 | 20 | 1,312 | 313 | 323 | 333 | 343 |
| 사회적기업 사회보험료 지원 | 164 | 41 | 41 | 41 | 41 | 380 | 95 | 95 | 95 | 95 |
| 지역특화형 장기유급휴가훈련 지원 | 326 | 86 | 80 | 80 | 80 | 102 | 27 | 25 | 25 | 25 |
| 경남사회적경제 청년부흥 프로젝트 | 3 | 2 | 1 | 0 | 0 | 37 | 27 | 10 | 0 | 0 |
| 경남형 DNA 씨드인력 양성사업 | 4 | 2 | 2 | 0 | 0 | 884 | 442 | 442 | 0 | 0 |
| 고졸자-선도기업간 희망사다리 일자리사업 | 4 | 2 | 2 | 0 | 0 | 118 | 59 | 59 | 0 | 0 |
| 경남 중소기업 청년활력사업 | 12 | 8 | 4 | 0 | 0 | 119 | 79 | 40 | 0 | 0 |
| 경남 청년장인 프로젝트 사업 | 12 | 8 | 4 | 0 | 0 | 89 | 59 | 30 | 0 | 0 |
| ESG 혁신기업 청년인재 양성사업 | 60 | 15 | 15 | 15 | 15 | 1,604 | 401 | 401 | 401 | 401 |
| 경남 청년인재-주력산업 동반성장 일자리사업 | 60 | 15 | 15 | 15 | 15 | 1,388 | 347 | 347 | 347 | 347 |
| 경남 에너지 성장 플러스 청년일자리 사업 | 40 | 10 | 10 | 10 | 10 | 1,060 | 265 | 265 | 265 | 265 |
| 경남 항공우주산업 청년인재 채용지원사업 | 275 | 200 | 25 | 25 | 25 | 6,777 | 5,079 | 566 | 566 | 566 |
| 경남 청년통장 지원사업 | 100 | 25 | 25 | 25 | 25 | 200 | 50 | 50 | 50 | 50 |
| 여성보호시설 관련시설 종사자 처우개선 | 20 | 5 | 5 | 5 | 5 | 208 | 52 | 52 | 52 | 52 |
| 보육교직원 처우개선 지원 | 1,440 | 360 | 360 | 360 | 360 | 5,352 | 1,338 | 1,338 | 1,338 | 1,338 |
| 어린이집 보육교직원 처우개선 | 1,520 | 380 | 380 | 380 | 380 | 1,624 | 406 | 406 | 406 | 406 |
| 창업기업 신규고용인력 보조금 지원 | 56 | 14 | 14 | 14 | 14 | 168 | 42 | 42 | 42 | 42 |
| 아동복지교사 인건비 지원 | 36 | 9 | 9 | 9 | 9 | 680 | 152 | 164 | 176 | 188 |

□ 고용서비스: 5개 사업

| 사업명 | 일자리 목표 인원(명) | | | | | 소요 예산(백만원) | | | | |
|--|--------------|------|------|------|------|------------|------|------|------|------|
| | 계 | 2023 | 2024 | 2025 | 2026 | 계 | 2023 | 2024 | 2025 | 2026 |
| 채용박람회 개최 | 220 | 40 | 50 | 60 | 70 | 100 | 25 | 25 | 25 | 25 |
| 고용안정 선제대응 패키지 지원사업 (사천고용안정 선제대응지원센터운영) | 150 | 30 | 35 | 40 | 45 | 230 | 50 | 55 | 60 | 65 |
| 대학일자리플러스센터 설치운영사업 | 2,000 | 500 | 500 | 500 | 500 | 120 | 30 | 30 | 30 | 30 |
| 사천시 일자리센터 운영 | 390 | 90 | 95 | 100 | 105 | 12 | 3 | 3 | 3 | 3 |
| 중장년일자리 희망센터 지원 | 120 | 30 | 30 | 30 | 30 | 20 | 5 | 5 | 5 | 5 |

□ 실업소득 유지 및 지원: 1개 사업

| 사업명 | 일자리 목표 인원(명) | | | | | 소요 예산(백만원) | | | | |
|---------------|--------------|------|------|------|------|------------|------|------|------|------|
| | 계 | 2023 | 2024 | 2025 | 2026 | 계 | 2023 | 2024 | 2025 | 2026 |
| 청년구직활동수당 지원사업 | 300 | 60 | 70 | 80 | 90 | 682 | 135 | 159 | 183 | 205 |

□ 기타: 3개 사업

| 사업명 | 일자리 목표 인원(명) | | | | | 소요 예산(백만원) | | | | |
|-------------------|--------------|------|------|------|------|------------|------|------|------|------|
| | 계 | 2023 | 2024 | 2025 | 2026 | 계 | 2023 | 2024 | 2025 | 2026 |
| 사회적기업 육성 사업개발비 지원 | 32 | 5 | 7 | 9 | 11 | 404 | 98 | 100 | 102 | 104 |
| 사회적기업 육성 시설장비비 지원 | 14 | 2 | 3 | 4 | 5 | 240 | 60 | 60 | 60 | 60 |
| 중소기업육성기금 이차보전금 지원 | 45 | 10 | 11 | 12 | 12 | 1,889 | 469 | 470 | 475 | 475 |

2. 중요 실천과제 세부 계획

- 사업 특성 상 구체적인 추진현황을 대외적으로 알릴 필요가 있는 민선 8기 중요 실천과제에 대하여 세부 계획을 작성
- **중요 실천과제 목록**

| 연번 | 사업구분 | 실천과제명 |
|----|--------------|------------------------|
| 1 | 직접일자리 사업 | 여성회관 프로그램 강사료 |
| | | 복지관 프로그램 운영 |
| | | 노인일자리 및 사회활동지원사업 |
| | | 장난감은행 운영 |
| | | 해양안전 지킴이 지원 |
| | | 시청사 시설물 위탁관리 용역 |
| | | 여름철 물놀이 인명피해 경감사업 |
| | | 미세먼지 불법배출 예방감시 지원사업 |
| | | 농촌고용인력 지원 |
| 2 | 직업훈련 | 현장맞춤형 항공MRO 인력양성 지원사업 |
| 3 | 창업지원 | 청년 창업 플러스 도우미 지원사업 |
| 4 | 고용장려금 | 경남 에너지 성장 플러스 청년일자리 사업 |
| | | 경남 항공우주산업 청년인재 채용지원사업 |
| | | 경남 청년통장 지원사업 |
| | | 창업기업 신규고용인력 보조금 지원 |
| 5 | 고용서비스 | 채용박람회 개최 |
| 6 | 실업소득 유지 및 지원 | 청년구직활동수당 지원사업 |
| 7 | 기타 | 중소기업육성기금 이차보전금 지원 |

여성회관 프로그램 강사료

추진 목적 및 배경

- 자격증, 기술·창업과정 프로그램 운영을 통한 전문 인력 양성
- 다양한 프로그램 운영으로 여성 복지증진 도모

사업 개요

- 사업기간: 연중
- 사업대상: 사천시여성회관
- 사업내용
 - 여성회관 자격증 취득 등 프로그램 운영: 26개과정 520여명
 - 도 강사파견사업 운영: 3개 과정 60여명
 - 수강생 나눔봉사: 재가복지세대 밑반찬, 제과제빵 등 나눔실천
- 기대효과
 - 전문 프로그램 운영을 통한 여성의 사회 및 경제활동 참여 확대
 - 다양한 프로그램 운영으로 여성의 잠재능력 개발 및 자아실현

연차별 추진계획

(단위 :명, 백만원)

| 구 분 | | 합계 | 2023년 | 2024년 | 2025년 | 2026년 |
|------------|----|-----|-------|-------|-------|-------|
| 일자리창출 목표인원 | | 68 | 17 | 17 | 17 | 17 |
| 사업비 | 계 | 400 | 100 | 100 | 100 | 100 |
| | 국비 | 0 | 0 | 0 | 0 | 0 |
| | 도비 | 0 | 0 | 0 | 0 | 0 |
| | 시비 | 400 | 100 | 100 | 100 | 100 |
| | 민자 | 0 | 0 | 0 | 0 | 0 |

복지관 프로그램 운영

추진 목적 및 배경

- 건강한 사회 공동체 형성을 위한 프로그램 운영
- 자격증 취득 및 자기 계발의 기회 제공

사업 개요

- 사업기간: 연중
- 사업대상: 사천시 종합·서부사회복지관
- 사업내용
 - 종합사회복지관 취미·자격교실, 초등학생 방학특강 프로그램 운영 27개
 - 서부사회복지관 취미교실 프로그램 운영 5개
- 기대효과
 - 자기 계발 및 자격증 취득으로 시민들의 복지증진과 삶의 질 향상
 - 초등학생들의 학습 능력 향상과 특기 계발 기회 부여

연차별 추진계획

(단위 :명, 백만원)

| 구 분 | | 합계 | 2023년 | 2024년 | 2025년 | 2026년 |
|------------|----|-----|-------|-------|-------|-------|
| 일자리창출 목표인원 | | 120 | 30 | 30 | 30 | 30 |
| 사업비 | 계 | 464 | 116 | 116 | 116 | 116 |
| | 국비 | 0 | 0 | 0 | 0 | 0 |
| | 도비 | 0 | 0 | 0 | 0 | 0 |
| | 시비 | 464 | 116 | 116 | 116 | 116 |
| | 민자 | 0 | 0 | 0 | 0 | 0 |

노인일자리 및 사회활동지원사업

□ 추진 목적 및 배경

- 초고령화 시대에 발맞춰 나이와 성별에 따라 소외됨 없는 맞춤형 일자리 제공으로 어르신들의 소득보장 및 사회참여 활성화

□ 사업 개요

- 사업대상: 만65세 이상 기초연금수급자 ※ 일부 유형은 만60세 이상
- 사업량: 2,168명
- 사업비: 7,306백만원
 - 6,951백만원(국비 50%, 도비 15%, 시비 35%)
 - 355백만원(시비 100%) ※ 공약사항에 따른 자체사업 추가로 공약 달성 지원
- 수행기관: 4개 기관 / 26개 사업 / 7,306백만원
 - 삼천포종합사회복지관: 1개 사업 / 170명 / 564백만원
 - 대한노인회 사천시지회: 6개 사업 / 480명 / 1,742백만원
 - 사천시니어클럽: 15개 사업 / 1,044명 / 4,102백만원
 - 시(읍면동): 4개 사업 / 474명 / 898백만원
- 사업내용: 공익형(시가지 및 공공시설 환경정비 등), 사회서비스형(복지시설 급식도우미 등), 시장형(커피 및 음료 제조·판매 등)
- 기대효과
 - 인생 2막을 위한 일자리 제공으로 소득 창출과 사회참여 기회 제공
 - 적극적인 사회참여로 노인문제 예방 및 사회적 비용 절감

□ 연차별 추진계획

(단위 :명, 백만원)

| 구 분 | | 합계 | 2023년 | 2024년 | 2025년 | 2026년 |
|------------|----|--------|-------|-------|-------|-------|
| 일자리창출 목표인원 | | 8,672 | 2,168 | 2,168 | 2,168 | 2,168 |
| 사업비 | 계 | 31,183 | 7,306 | 7,959 | 7,959 | 7,959 |
| | 국비 | 13,900 | 3,475 | 3,475 | 3,475 | 3,475 |
| | 도비 | 4,172 | 1,043 | 1,043 | 1,043 | 1,043 |
| | 시비 | 13,111 | 2,788 | 3,441 | 3,441 | 3,441 |
| | 민자 | | | | | |

장난감은행 운영

추진 목적 및 배경

- 다양한 장난감 구비 및 대여로 인한 부모의 경제적 부담 완화 및 영유아 창의력 향상 도모
- 장난감은행 운영을 위한 인력지원 필요

사업개요

- 사업대상: 관내 미취학아동
- 사업내용
 - 저렴한 비용으로 장난감 및 육아용품 대여
 - 영·유아놀이 공간 및 부모 육아정보 교류의 장 제공

기대효과

- 장난감 은행 대여료 무료 시행에 따라 영·유아기 발달에 적합한 장난감 제공하고 아동의 정서발달 도모 및 부모의 양육부담 경감

연차별 추진계획

(단위 :명, 백만원)

| 구 분 | | 합계 | 2023년 | 2024년 | 2025년 | 2026년 |
|------------|----|-----|-------|-------|-------|-------|
| 일자리창출 목표인원 | | 4 | 1 | 1 | 1 | 1 |
| 사업비 | 계 | 121 | 25 | 30 | 32 | 34 |
| | 국비 | 0 | 0 | 0 | 0 | 0 |
| | 도비 | 0 | 0 | 0 | 0 | 0 |
| | 시비 | 121 | 25 | 30 | 32 | 34 |
| | 민자 | 0 | 0 | 0 | 0 | 0 |

해양안전 지킴이 지원

추진 목적 및 배경

- 어선안전을 위하여 상시 지속적인 어선안전 지도·점검 및 교육·홍보, 조연 활동 등으로 어업인 안전의식 제고

사업 개요

○ 지원자격

- 신청일 현재 만 35세 이상 65세 미만의 근로능력자로서, 해양안전지킴이 활동에 대한 책임감이 있고 성실한 자
- 어선어업인 및 연근해어선 등을 대상으로 해안, 항포구 등의 현장에서 어선 안전 지도와 합동·수시·계절별 집중 점검, 교육·홍보 등의 임무로 어선안전 전문가*(기관별 10년 이상 종사자)로 구성

*해양경찰, 해군, 한국해양교통안전공단, 수협 어선안전조업국, 수산관련 기관·단체, 민간선장

○ 활동임무

- 관내 항·포구 어선 안전 점검·지도·교육·홍보 후 활동사항 작성 보고
- 어선 및 낚시어선 낚시어선 승객 대상 안전 지도·교육, 홍보
- 어선 및 낚시어선 안전점검 등

○ 기대효과

- 관내 해양안전지킴이를 배치하여 어선(낚시어선) 지속적인 지도·점검 등을 통하여 어선 안전사고 예방 및 어업인 안전의식 제고

연차별 추진계획

(단위 :명, 백만원)

| 구 분 | | 합계 | 2023년 | 2024년 | 2025년 | 2026년 |
|------------|----|-------|-------|-------|-------|-------|
| 일자리창출 목표인원 | | 3 | 3 | 3 | 3 | 3 |
| 사업비 | 계 | 36.5 | 36.5 | 36.5 | 36.5 | 36.5 |
| | 국비 | - | - | - | - | - |
| | 도비 | 10.95 | 10.95 | 10.95 | 10.95 | 10.95 |
| | 시비 | 25.55 | 25.55 | 25.55 | 25.55 | 25.55 |
| | 민자 | - | - | - | - | - |

시청사 시설물 위탁 관리 용역

추진 목적 및 배경

- 기계, 전기, 소방, 가스, 청소 분야 유지·관리·검사 등의 제도적 엄격성 증가로 인해 시청사 시설물 전문업체 위탁관리 용역 필요

사업 개요

- 사업대상: 사천시 용현면 시청로 77, 사천시청

○ 사업내용

- 시청사 시설물(기계, 전기, 소방, 청소 등) 유지·관리 위탁 용역
- 근로인원 17명(시설 9명, 청소 8명)

○ 기대효과

- 시청사 시설물(기계, 전기, 소방, 가스, 청소 등)의 전문업체 위탁관리를 통한 청사 관리 효율성 제고
- 기존 근로자 인력 승계를 통한 일자리 고용 안정성 추진

연차별 추진계획

(단위 :명, 백만원)

| 구 분 | | 합계 | 2023년 | 2024년 | 2025년 | 2026년 |
|------------|----|-------|-------|-------|-------|-------|
| 일자리창출 목표인원 | | 68 | 17 | 17 | 17 | 17 |
| 사업비 | 계 | 3,576 | 881 | 881 | 907 | 907 |
| | 국비 | | | | | |
| | 도비 | | | | | |
| | 시비 | 3,576 | 881 | 881 | 907 | 907 |
| | 민자 | | | | | |

여름철 물놀이 인명피해 경감사업

추진 목적 및 배경

- 매년 여름철 물놀이 안전사고로 인명피해가 지속 발생하고 있어 선제적 예방대책을 통한 인명피해 제로화(Zero) 달성 도모

사업 개요

- 사업대상: 여름철 물놀이 안전관리요원 채용
- 사업내용
 - 사천시 물놀이구역 4개소(우천, 능화, 동강아프리에 입구, 용소)에 각 3명으로 구성된 물놀이 안전관리요원 배치
 - 물놀이 안전사고 예방 예찰 활동, 인명구조 활동, 안전시설물 정비 등을 포함한 물놀이 지역 방문자에 대한 방역 관리 및 주변 제초 작업 등 환경정비 실시
- 기대효과
 - 물놀이 사고를 사전에 예방함으로써 물놀이 인명피해 제로화 달성
 - 물놀이 관리지역 주변 환경 정비를 통한 깨끗한 물놀이 환경 조성

연차별 추진계획

(단위 :명, 백만원)

| 구 분 | | 합계 | 2023년 | 2024년 | 2025년 | 2026년 |
|------------|----|-----|-------|-------|-------|-------|
| 일자리창출 목표인원 | | 48 | 12 | 12 | 12 | 12 |
| 사업비 | 계 | | | | | |
| | 국비 | | | | | |
| | 도비 | | | | | |
| | 시비 | 235 | 55 | 60 | 60 | 60 |
| | 민자 | | | | | |

미세먼지 불법배출 예방감시 지원사업

추진 목적 및 배경

- 취약시간대 미세먼지 및 악취 발생사업장에 대한 감시 및 관리 다각화를 통해 환경오염물질 불법·과다 배출 예방

사업 개요

- 채용 인원: 환경감시원 8명
- 사업 기간: 3월 ~ 12월(10개월)
- 사업 내용
 - (대기, 악취) 불법소각, 대기배출사업장, 악취배출업소, 비산먼지발생사업장 등 감시 및 경유차 배출가스 단속 지원
 - (미세먼지 대책) 미세먼지 대책 홍보, 비상저감조치 관리 등 업무 지원
 - (기타) 필요시 대기분야 외 폐기물, 화학물질 등 환경관리 개선을 위한 업무 지원
- 기대 효과
 - 환경오염물질 배출사업장 관리를 통한 수질 및 대기질 개선
 - 취약 시간대 오염행위 근절 및 환경보전 의식 고취

연차별 추진계획

(단위 :명, 백만원)

| 구 분 | | 합계 | 2023년 | 2024년 | 2025년 | 2026년 |
|------------|----|-----|-------|-------|-------|-------|
| 일자리창출 목표인원 | | 32 | 8 | 8 | 8 | 8 |
| 사업비 | 계 | 240 | 60 | 60 | 60 | 60 |
| | 국비 | 120 | 30 | 30 | 30 | 30 |
| | 도비 | | | | | |
| | 시비 | 120 | 30 | 30 | 30 | 30 |
| | 민자 | | | | | |

농촌고용인력 지원

추진 목적 및 배경

- 농촌인구 감소와 급격한 노령화, 부녀화로 인한 농촌인력 부족 현실과 계절성에 따른 농작업 인력 확보 문제 지속

사업 개요

- 사업기간: 2023. 1. ~ 12.
- 사업대상: 1개소
- 사업비: 100,000천원(국비 40,000, 도비 18,000, 시비 42,000)
- 지원내용: 농촌인력중개센터 운영 지원
 - 센터운영비: 전담인력 인건비, 홍보비 등
 - 구인농가: 현장실습교육비(2만원, 농가당 최대3회), 취약계층 우선 중개
 - ※ 취약계층: ① 독거노인, 장애농가 등 기초생활 보호대상 농가
 - ② 고령농, 여성단독, 소규모 농가 등
 - 농작업자: 교통비, 숙박비, 영농작업반장 수당, 안전교육, 보험료 등
- 기대효과
 - 농촌인구 감소, 고령화, 계절적으로 단기간 발생하는 농촌일손 부족 문제 완화 및 해소

연차별 추진계획

(단위 :명, 백만원)

| 구 분 | | 합계 | 2023년 | 2024년 | 2025년 | 2026년 |
|------------|----|-----|-------|-------|-------|-------|
| 일자리창출 목표인원 | | 400 | 100 | 100 | 100 | 100 |
| 사업비 | 계 | 400 | 100 | 100 | 100 | 100 |
| | 국비 | 160 | 40 | 40 | 40 | 40 |
| | 도비 | 72 | 18 | 18 | 18 | 18 |
| | 시비 | 168 | 42 | 42 | 42 | 42 |
| | 민자 | 0 | 0 | 0 | 0 | 0 |

현장맞춤형 항공MRO 인력양성 지원사업

추진 목적 및 배경

- 항공MRO 정비 수요 증가에 따른 기반 조성 필요
- 사천 항공MRO 육성을 위한 인적 기반 조성 및 정비능력 제고

사업 개요

- 사업대상: 도내 소재 항공 관련 대학의 졸업생
- 사업내용
 - 이론·현장 실습 교육을 통한 항공MRO 인력양성
 - 이론교육: 한국폴리텍대학 항공캠퍼스 / 실습교육: 한국항공서비스(주)
- 기대효과
 - 교육 이수 후 항공MRO 산업체 취업 연계로 고용 창출
 - 항공MRO 안정적 인력수급을 통한 기업의 글로벌 경쟁력 확보
 - 지역 우수 인재 양성을 통한 경남 및 사천 항공정비 인력의 타지역 이탈 방지

연차별 추진계획

(단위 :명, 백만원)

| 구 분 | | 합계 | 2023년 | 2024년 | 2025년 | 2026년 |
|------------|----|-----|-------|-------|-------|-------|
| 일자리창출 목표인원 | | 50 | 50 | | | |
| 사업비 | 계 | 500 | 500 | | | |
| | 국비 | | | | | |
| | 도비 | 400 | 400 | | | |
| | 시비 | 100 | 100 | | | |
| | 민자 | | | | | |

청년 창업 플러스 도우미 지원사업

추진 목적 및 배경

- 우수 아이디어 발굴 및 사업화 지원 프로그램 운영을 통해 기술 창업을 활성화시키고 지역일자리 창출 및 지역경제 활성화에 기여
- 관내 창업 청년의 후반 성공정착을 지원하여 청년 일자리 추가 창출을 유도함으로 지속가능한 지역 청년 일자리 토대 마련

사업 개요

○ 사업대상

- 만 18세 이상 만 39세 이하 청년 창업자
- 관내 창업 7년 이내 사업장

○ 사업내용

- 임차료(월 80만원), 소모성 사업비(연 540만원)
- 교통복지비(월 8만원), 전입자 주거정착금(월 25만원)

○ 기대효과

- 창업 청년 사업장의 성장으로 추가 고용 창출
- 청년 일자리 창출로 지역 청년 구직난 해소

연차별 추진계획

(단위 :명, 백만원)

| 구 분 | | 합계 | 2023년 | 2024년 | 2025년 | 2026년 |
|-------------|----|-----|-------|-------|-------|-------|
| 일자리창출 목표인원 | | 17 | 5 | 4 | 4 | 4 |
| 사 업 비 | 계 | 342 | 96 | 82 | 82 | 82 |
| | 국비 | 143 | 41 | 34 | 34 | 34 |
| | 도비 | 59 | 29 | 10 | 10 | 10 |
| | 시비 | 140 | 26 | 38 | 38 | 38 |
| | 민자 | | | | | |

경남 에너지 성장 플러스 청년일자리 사업

추진 목적 및 배경

- 3D로 변화하는 에너지산업 융·복합 단지를 구축해나감에 따라 전문 기술 인력 확보 및 일자리 제공

사업 개요

- 사업대상: 관내 원전 관련 중소기업
- 사업내용
 - 인건비 지원(월 200만원, 기업부담 10%)
 - 자격증 지원(연 30만원)
 - 교통복지비(월 10만원), 전입자 주거정착금(월 30만원)
- 위탁수행기관: 창원산업진흥원
- 기대효과
 - 경남도의 지역정책과제 “SMR 중심의 차세대 원전산업 기술개발” 등 안정적 실현 및 “원전 산업의 메카” 정착
 - 원전산업 생태계 및 수출 강화에 따른 원전 기업 경쟁력 강화
 - 미래 에너지산업에 있어서 개발, 생산, 판매의 전주기적 생태계에 대응가능한 전문 인력 양성을 통한 일자리 창출

연차별 추진계획

(단위 :명, 백만원)

| 구 분 | | 합계 | 2023년 | 2024년 | 2025년 | 2026년 |
|------------|----|-------|-------|-------|-------|-------|
| 일자리창출 목표인원 | | 40 | 10 | 10 | 10 | 10 |
| 사업비 | 계 | 1,060 | 265 | 265 | 265 | 265 |
| | 국비 | 536 | 134 | 134 | 134 | 134 |
| | 도비 | 168 | 42 | 42 | 42 | 42 |
| | 시비 | 356 | 89 | 89 | 89 | 89 |
| | 민자 | | | | | |

경남 항공우주산업 청년인재 채용지원사업

추진 목적 및 배경

- 우주·항공 분야 기업의 신규인력 채용을 지원하여 지역경제 활성화 및 청년 일자리 창출

사업 개요

- 사업대상: 관내 항공우주산업 관련 중소기업
- 사업내용
 - 인건비 지원(월 200만원, 기업부담 10%)
 - 자격증 지원(연 30만원)
 - 교통복지비(월 10만원), 전입자 주거정착금(월 30만원)
- 위탁수행기관: 창원산업진흥원
- 기대효과
 - 항공우주산업의 정책 및 산업의 경남 집적화 거점 경쟁력 강화
 - 산업 공급망 및 생태계 전반에 실무역량을 가진 전문인력 양성을 통한 신규 고용 활성화

연차별 추진계획

(단위 :명, 백만원)

| 구 분 | | 합계 | 2023년 | 2024년 | 2025년 | 2026년 |
|------------|----|-------|-------|-------|-------|-------|
| 일자리창출 목표인원 | | 275 | 200 | 25 | 25 | 25 |
| 사업비 | 계 | 6,777 | 5,079 | 566 | 566 | 566 |
| | 국비 | 3,448 | 2,605 | 281 | 281 | 281 |
| | 도비 | 1,055 | 782 | 91 | 91 | 91 |
| | 시비 | 2,274 | 1,692 | 194 | 194 | 194 |
| | 민자 | | | | | |

경남 청년통장 지원사업

추진 목적 및 배경

- 청년 근로자에게 목돈 마련을 위한 공제금 지원을 통해 중소기업 조기 이직을 방지하고 장기근속을 유도하여 중소기업 구인난 해소
- 도지사 공약사항의 원활한 이행으로 청년 자산형성 및 근로의지 고취

사업 개요

- 사업대상
 - 관내 만 18세 이하 만 39세 이하 청년
 - 관내 중소기업에 재직 중인 근로자
- 사업내용: 청년과 도·시군이 매월 20만원씩 적립 후 2년 만기 시 청년 지급
- 위탁수행기관: 경남경영자총협회
- 기대효과
 - 청년실업의 사회문제 해결
 - 실질적인 청년의 취업 활동 지원

연차별 추진계획

(단위 :명, 백만원)

| 구 분 | | 합계 | 2023년 | 2024년 | 2025년 | 2026년 |
|------------|----|-----|-------|-------|-------|-------|
| 일자리창출 목표인원 | | 100 | 25 | 25 | 25 | 25 |
| 사업비 | 계 | 200 | 50 | 50 | 50 | 50 |
| | 국비 | | | | | |
| | 도비 | 100 | 25 | 25 | 25 | 25 |
| | 시비 | 100 | 25 | 25 | 25 | 25 |
| | 민자 | | | | | |

창업기업 신규고용인력 보조금 지원

□ 사업목적

- 도내의 창업 7년 미만의 중소·벤처기업의 신규고용인력에 대한 고용보조금을 지원하여 창업기업의 신규고용에 대한 부담감을 덜어주어 경영안정 및 고용안정에 기여하고자 함

□ 사업내용

- 지원대상: 경상남도 내 창업 7년 미만인 중소·벤처기업
- 지원업종: 제조업, 제조업 관련 지식기반 서비스업, 정보통신업
- 지원요건: 3년 이내 최소 투자금액 5천만 원 이상
- 지원금액: 신청인원 1인당 300만 원 이내
- 지원한도: 동일 회계연도 내 1개 기업당 최대 5명 이내

□ 기대효과

- 창업기업의 고용안정 및 생산성 향상에 기여

□ 연차별 추진계획

(단위 :명, 백만원)

| 구 분 | | 합계 | 2023년 | 2024년 | 2025년 | 2026년 |
|-------------|----|-------|-------|-------|-------|-------|
| 일자리창출 목표인원 | | 56 | 14 | 14 | 14 | 14 |
| 사 업 비 | 계 | 168 | 42 | 42 | 42 | 42 |
| | 국비 | | | | | |
| | 도비 | 50.4 | 12.6 | 12.6 | 12.6 | 12.6 |
| | 시비 | 117.6 | 29.4 | 29.4 | 29.4 | 29.4 |
| | 민자 | | | | | |

채용박람회 개최

추진 목적 및 배경

- 고용시장 일자리 정보 미스매치 해소를 통한 청년 등 현장 채용 확대
- 취업관련 다양한 컨설팅을 통한 구직정보 제공 및 부대행사 운영으로
구직자 편의 제공
- 기업에게 우수 인재 채용 및 기업홍보 기회 제공

사업 개요

- 사업명: 사천시 항공특화 채용박람회
- 사업내용
 - 규모: 구인기업 40개(직접 30개, 간접 10개)/구직자 1,000여명
 - 행사구성: 채용관, 홍보관, 부대행사관 등 운영 ⇒ 40개 부스(예정)
- 기대효과
 - 채용박람회를 통한 구직자의 채용 기회 부여

연차별 추진계획

(단위 :명, 백만원)

| 구 분 | | 합계 | 2023년 | 2024년 | 2025년 | 2026년 |
|------------|----|-----|-------|-------|-------|-------|
| 일자리창출 목표인원 | | 200 | 40 | 50 | 60 | 70 |
| 사업비 | 계 | 100 | 25 | 25 | 25 | 25 |
| | 국비 | | | | | |
| | 도비 | 20 | 5 | 5 | 5 | 5 |
| | 시비 | 80 | 20 | 20 | 20 | 20 |
| | 민자 | | | | | |

청년구직활동수당 지원사업

추진 목적 및 배경

- 청년실업률 상승, 취업 소요기간 장기화 등 청년 실업의 사회문제 해결과 실질적인 청년의 취업 활동 지원

사업 개요

- 사업대상: 관내 거주하는 만 18~34세 청년 중 기준중위소득 150% 이하 가구인 최종학력 졸업·중퇴·수료 후 미취업 청년
- 사업내용: 구직활동 지원금 200만원, 취업성공수당 50만원 지원
- 위탁수행기관: 경상남도 경제진흥원
- 기대효과
 - 취업 준비 기간 장기화에 따른 청년 구직자 애로사항 해결
 - 구직활동에 소요되는 경비 지원으로 미취업 청년의 사회 진입 촉진

연차별 추진계획

(단위 :명, 백만원)

| 구 분 | | 합계 | 2023년 | 2024년 | 2025년 | 2026년 |
|-------------|----|-----|-------|-------|-------|-------|
| 일자리창출 목표인원 | | 300 | 60 | 70 | 80 | 90 |
| 사 업 비 | 계 | 682 | 135 | 159 | 183 | 205 |
| | 국비 | | | | | |
| | 도비 | 223 | 44 | 52 | 60 | 67 |
| | 시비 | 459 | 91 | 107 | 123 | 138 |
| | 민자 | | | | | |

중소기업육성기금 이차보전금 지원

□ 사업목적

- 사천시 중소기업육성기금을 통해 용자 이자를 보전함으로써 기업의 경영 안정에 기여하고 지역경제를 활성화 시키고자 함

□ 사업개요

- 지원대상: 우리시 공장등록업체 중 사업장과 본사가 관내 소재하고 정상 가동 중인 제조 중소기업
- 용자규모: 6,000백만 원(상반기 4,000, 하반기 2,000)
- 용자한도: 업체당 500백만 원 이내
- 이차보전율: 경영안정자금 2.5%, 시설현대화자금 3.5%
- 용자기간
 - 경영안정자금: 3년(2년 거치 1년 4회 균등 분할 상환)
 - 시설현대화자금: 4년(3년 거치 1년 4회 균등 분할 상환)

□ 기대효과

- 기업의 경영난 해소 및 생산성 향상에 기여

□ 연차별 추진계획

(단위 :명, 백만원)

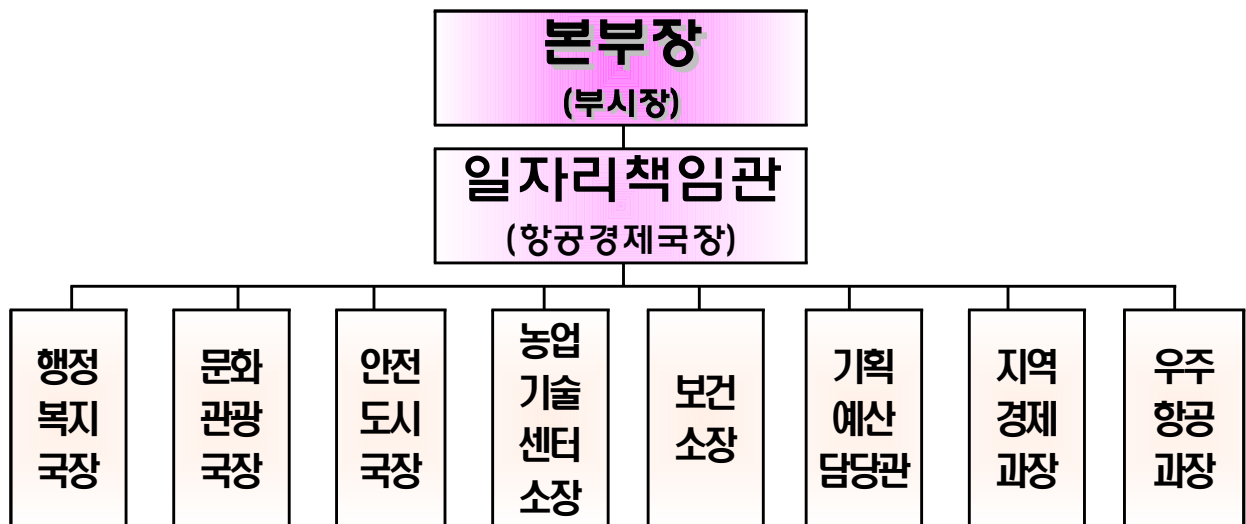
| 구 분 | | 합계 | 2023년 | 2024년 | 2025년 | 2026년 |
|------------|----|-------|-------|-------|-------|-------|
| 일자리창출 목표인원 | | 45 | 10 | 11 | 12 | 12 |
| 사업비 | 계 | 1,889 | 469 | 470 | 475 | 475 |
| | 국비 | | | | | |
| | 도비 | | | | | |
| | 시비 | 1,889 | 469 | 470 | 475 | 475 |
| | 민자 | | | | | |

V. 추진체계

□ 일자리대책본부 운영

- 사천시 일자리대책을 총괄하는 전담조직 “사천시 일자리대책본부”를 구성하여 일자리 정책을 체계적으로 추진코자 함.

□ 조직도



○ 기능

- 중앙정부 일자리 추진상황 정보 공유 및 대응 전략 협의
- 일자리정책 발굴, 실천, 이행사항 점검 및 조율
- 각 분야별 일자리정책의 상시 점검 및 평가

○ 역할

- 일자리대책 본부장: 일자리대책 방향 제시 및 조직 총괄
- 일자리책임관: 본부장 보좌 및 회의 주재, 업무 총괄
- 국장 및 소장: 단위사업 추진부서 사업계획 수립 총괄 및 성과 분석
- 기획예산담당관: 일자리사업 예산의 편성 및 조정
- 우주항공과장: 기업 투자유치 및 지원 관련 업무 지원 및 협조
- 지역경제과장
 - 민선8기 일자리대책 종합계획 및 연차별 세부계획 수립
 - 연차별 일자리 추진실적 작성 및 보고, 성과 분석 등

□ 이행사항 점검

- 일자리 추진계획 보고회 개최
 - 개최시기: 매년 2월(연차별 일자리 세부계획 수립 시)
 - 보고방식: 서면
 - 내 용: 당해연도 일자리사업 추진 및 예산 계획 점검
- 일자리 추진상황 보고회 개최
 - 개최시기: 매년 4월(연차별 일자리 추진실적 보고 시)
 - 보고방식: 서면
 - 내 용: 부서별 일자리사업 추진사항 및 현황 점검

□ 컨설팅 및 모니터링 계획

- 지역일자리 목표공시제 컨설턴트 활용
 - 외부전문가, 담당공무원이 참여하는 컨설팅 참여
 - 일자리 목표 및 대책의 타당성 등 검토
- 자체 모니터링 계획 추진
 - 일자리 추진상황 보고회 개최 시 실적 점검 모니터링 실시
 - 단위사업 추진에 따른 다양한 방법을 활용한 피드백 실시