

# 사 천 시

공보는 공문서로서의 효력을 갖는다



선 람	기 관 의 장

제393호 2015. 3. 30.(월)

## 공 고

○ 사천시 공고 제2015-299호 2014년도 재난관리 실태 공고 ----- 2

회 람										
--------	--	--	--	--	--	--	--	--	--	--

발행 : 사천시 편집 : 공보감사담당관실 ☎ 831-2215·FAX 831-6011

# 사 천 시 공 보

제393호(2)

## 공 고

사천시 공고 제2015-299호

### 2014년도 재난관리 실태 공고

「재난 및 안전관리 기본법」 제33조의3(재난관리 실태공시 등) 및 같은 법 시행령 제42조의2(재난관리실태 공시방법 및 시기 등)에 따라, 우리 기관의 재난 및 안전관리 분야 투자 현황(예방·대비·대응·복구사업 등) 및 운영성과 등을 알려, 주민의 알권리를 충족시키고 자율과 책임행정 강화로 재난관리역량을 제고하기 위하여 다음과 같이 2014년도 재난관리 실태를 공고 합니다.

2015. 3. 30.

사 천 시 장

# 사 천 시 공 보

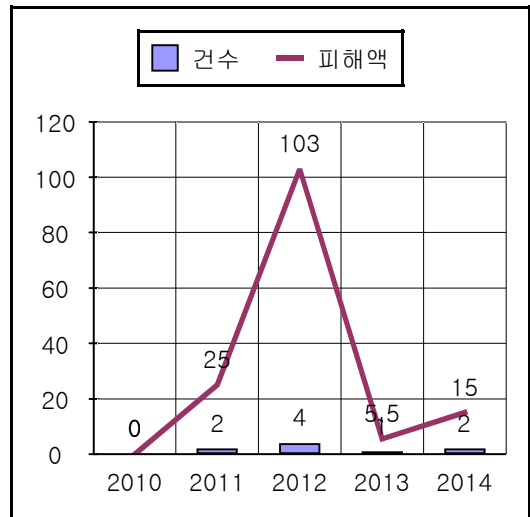
제393호(3)

## 1. 재난관리 실태 공시 총괄

◆ 전년도에는 재난이 2회 발생하여 피해가 22건 약15백만원이며, 복구는 22건 약15백만원이 소요되었습니다.

- 재난 유형별로 태풍재난 1회, 집중호우 1회가 발생하였습니다.

태풍피해는 하천제방 3개소가 유실되어 재난지원금 2,475천원으로 복구완료 하였으며, 집중호우 피해는 하천11개소, 도로 7개소, 배수로 1개소가 유실되어 재원지원금 12,430천원으로 복구 완료하였습니다.



- 우리시 5년간 재난발생현황을 살펴보면 태풍 5회, 강풍·풍랑 1회, 집중호우가 2회, 대설 1회가 발생하였는데 태풍의 빈도가 가장 높았으며, 2012년 태풍 “볼라벤”과 “산바”에 의한 피해액이 102백만원으로 가장 크게 나타났습니다.

# 사 천 시 공 보

제393호(4)

- ◆ 「재난 및 안전관리 기본법」 제25조의2제1항에 따른 예방 실적으로는
- 재난에 대응할 조직은 2개 27명으로 5년 평균보다 4명 증가하였고, 지난해 보다 1명 감소하였습니다.
  - 재난의 예측 및 정보전달체계는 11종으로 72개소에 설치되었으며, 5년 평균보다 5개소 증가하였고, 지난해 보다 1개소 증가하였습니다.
  - 방재담당 공무원은 재난안전관련분야 24개의 교육과정을 이수하였고, 지역자율방재단 31명과 지역주민 489명이 재난관리 교육·훈련을 받았습니다.
  - 각종 안전사고예방 홍보를 위하여 지역주민 3,409명이 참여, 안전점검의 날 행사 및 캠페인을 실시하였으며, 지역신문(8회)과 시홈페이지(수시)를 통하여 홍보하였습니다.
  - 기본적인 안전관리체계를 위하여 안전관리위원회 등 안전관리기구를 설치하였고 신속한 재난 대응·복구를 위하여 재난안전대책본부를 구성하였습니다. 또한 주요 재난별 안전관리체계도를 작성하여 기관별 임무 및 역할에 대하여 명확히 하였습니다.

# 사 천 시 공 보

제393호(5)

- 안전관리규정과 관련된 조례는 2014년도에 제정한 여름철 물놀이와 재난현장통합지휘소 설치·운영 조례를 포함하여 10개의 조례를 제정하였습니다.
  - 특정관리 대상시설 411개를 지정·관리하고 있으며, 모두 중점관리시설로 A등급 270개, B등급 132개, C등급 9개입니다.
  - 재난방지시설을 위한 예산을 69,420백만원 확보하여 농로, 하천, 용배수로 등 24개의 정비 사업을 실시하였습니다.
  - 재난관리자원의 비축을 위한 방재물자는 8개 종류이며, 의료시설은 21개 병원에 병상수가 2,698개입니다. 수용시설은 183개소로 37,326명의 인원을 수용할 수 있는 규모입니다.
  - 장비는 구조장비가 10종 281대이며, 복구장비는 12종 664대, 산불진화장비는 10종 1,851대를 보유하고 있습니다.
  - 기술인력은 8개 분야 180명, 기능인력은 10개 분야 612명이 확보되어 있으며, 자원봉사단체는 의용소방대, 적십자 봉사대 등 2,422명의 인력자원이 있습니다.
- ◆ 「재난 및 안전관리 기본법」 제67조에 따른 재난관리 기금 적립은 당해연도 확보기준액은 431백만원이나 2,504백만원 확보되어 580% 증가하였습니다.
- 최근 5년간 평균 2,052백만원보다 4,530백만원 증가하였고, 지난해 보다 691백만원이 증가하였습니다.

# 사 천 시 공 보

제393호(6)

◆ 「자연대책법」 제75조의2에 따른 지역안전 진단 결과 9등급으로 안전에 가까우며, 지난 진단결과와 비교하여 1등급 증가하였습니다.

※ (안전) 1등급/그룹 ‘가’ <-----> 10등급/그룹 ‘마’ (위험)

◆ 그 밖에

- 기존 공공시설물 내진보강은 118시설 중 48개시설이 내진 성능 확보 또는 내진보강이 완료되어 41%내진율을 보이고 있습니다.
- 지난해는 내진기본계획이 없었으나 금년에는 18,357천원의 예산을 확보하여 면진테이블 9개를 설치하였습니다.
- 세월호 사고 이후 행동매뉴얼의 중요성이 높아지면서 자연 재난 및 사회재난을 재난유형별로 세분화하여 확대하였습니다.

◆ 이러한 전반적인 상황을 볼 때, 우리시의 재난관리역량은 재난의 예측 및 정보전달체계, 재난발생에 따른 교육훈련 및 홍보, 안전관리규정의 규정, 재난관리자원등의 추진실적은 우수하고 지역안전도는 지난해 보다 1등급이 올라갔지만 추진실적이 저조한 것으로 나타났습니다.

# 사 천 시 공 보

제393호(7)

## 2. 재난관리 실태 세부 공시

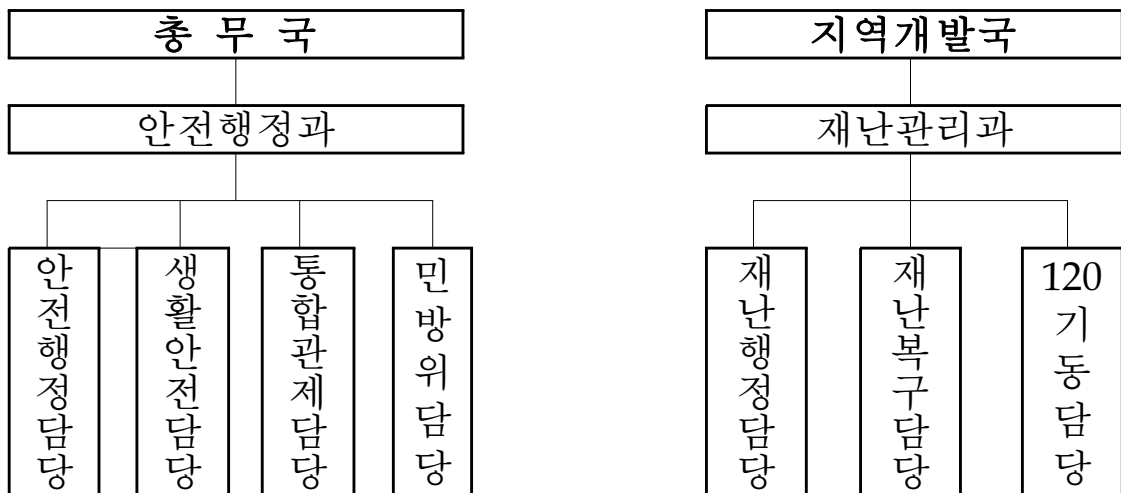
### ① 전년도 재난의 발생 및 수습현황

일 시	재난(피해)원인	피해내용	복구내용	추진사항
'14. 8.2.~8.3	제12호 태풍 “나크리”	○ 공유시설 - 하천제방 3개소 유실	응급복구	재난지원금 2,475천원지원
'14. 8.25	집중호우	○ 공유시설 - 하천11개소, 도로 7개소, 배수로 1개소 유실	응급복구	재난지원금 12,430천원 지원

### ② 「재난 및 안전관리 기본법」 제25조의2제1항에 따른 재난예방 조치실적

#### (1) 재난에 대응할 조직의 구성 및 정비

##### 가. 기구



# 사 천 시 공 보

제393호(8)

## 나. 정원

과 별	계	일 반 직							기능직	기타	
		소계	4급	5급	6급	7급	8급	9급			
계	정원	28	28		2	7	8	9	2		
	현원	27	27		2	11	10	2	2		
안 전 행정과	정원	14	14		1	4	6	2	1		
	현원	14	14		1	6	4	1	2		
재 난 관리과	정원	14	14		1	3	2	7	1		
	현원	13	13		1	5	6	1			

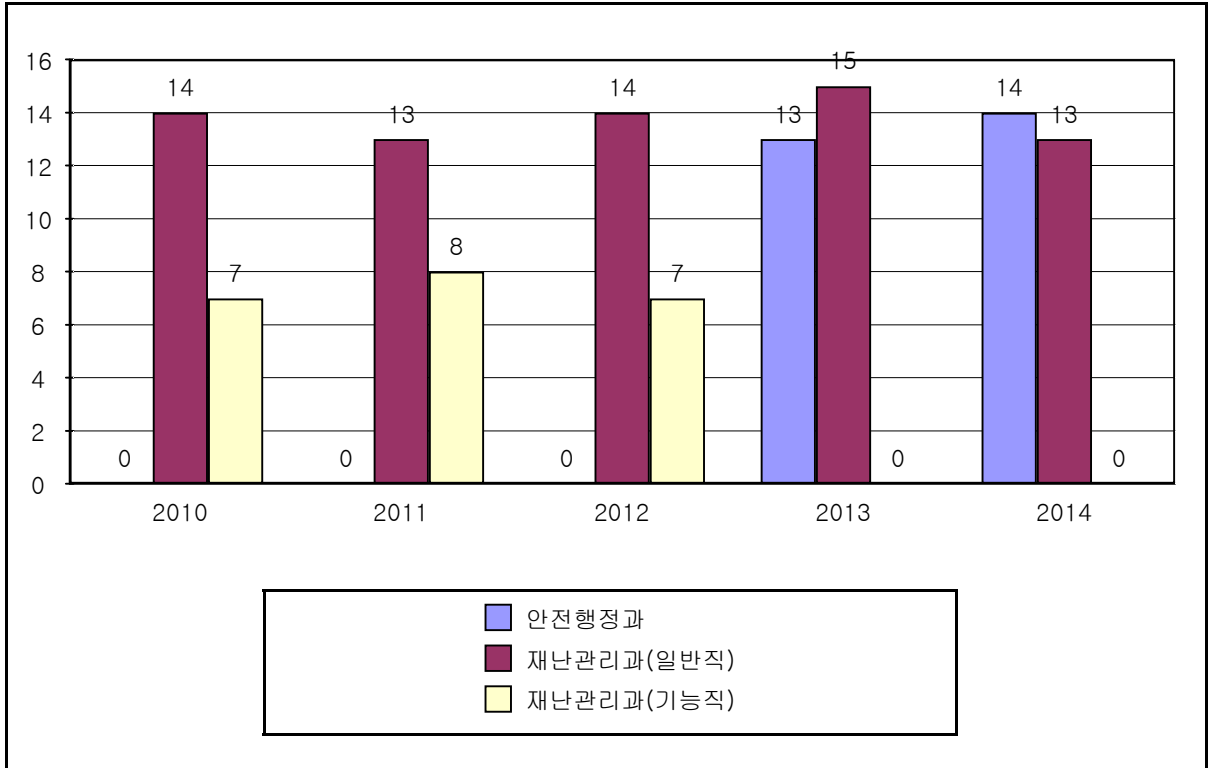
### ◆ 연도별 비교(도표, 그래프 등)

구 분		2010	2011	2012	2013	2014
계		21	21	21	28	27
안전행정과	일반직 현원	-	-	-	13	14
재난관리과	일반직 현원	14	13	14	15	13
	기능직 현원	7	8	7	-	-



# 사 천 시 공 보

제393호(9)



## ☞ 일반직 및 기능직 현인원의 증감원인

- 각종 안전사고와 재해 사전예방, 사회재난 등 전반적인 재난업무는 '13.7.15일 신설한 안전행정과에서 총괄하며, 자연재해 및 복구 업무는 재난관리과에서 담당함.
- 기능직은 '13. 12월 지방공무원법, 지방공무원임용령 개정에 따라 폐지되고 일반직으로 전환됨.

# 사 천 시 공 보

제393호(10)

## (2) 재난의 예측 및 정보전달체계의 구축

구 분	개소	설 치 장 소
계	72	
자동음성통보시스템	18	소곡·수청·능화·용소·우천·가산유원지, 하탑, 서부시장, 삼천포유람선, 신수, 신도, 마도, 저도, 팔포(2), 구항만, 남일대해수욕장, 용두동원
자동우량경보시스템	5	상황실(2), 백천재(1), 백천계곡(2)
수위관측시스템(수위계)	2	대진교, 사천교
자동우량계	10	사천읍, 정동, 사남, 용현, 축동, 곤양, 곤명, 향촌, 벌용, 신수출장소
자동기상관측시스템(AWS)	8	정동, 용현, 축동, 곤양, 곤명, 서포, 향촌, 남양
자동수위경보시스템(수위관측시설)	2	대진교, 사천교
재난영상감시시스템(CCTV)	5	동계제방, 가화제방, 문화원앞, 당천마을, 가산교
재해문자전광판	6	용소유원지, 남일대해수욕장, 백천계곡, 다솔사, 정동수청마을, 팔포지구
민방위경보시설(사이렌)	7	사천읍, 사남면, 용현면, 곤양면, 동서공원, 벌용동, 남양동
민방위경보시설(무선앰프)	3	축동면, 중앙시장(선구동), 향촌동
위성전화기	6	재난관리과

# 사 천 시 공 보

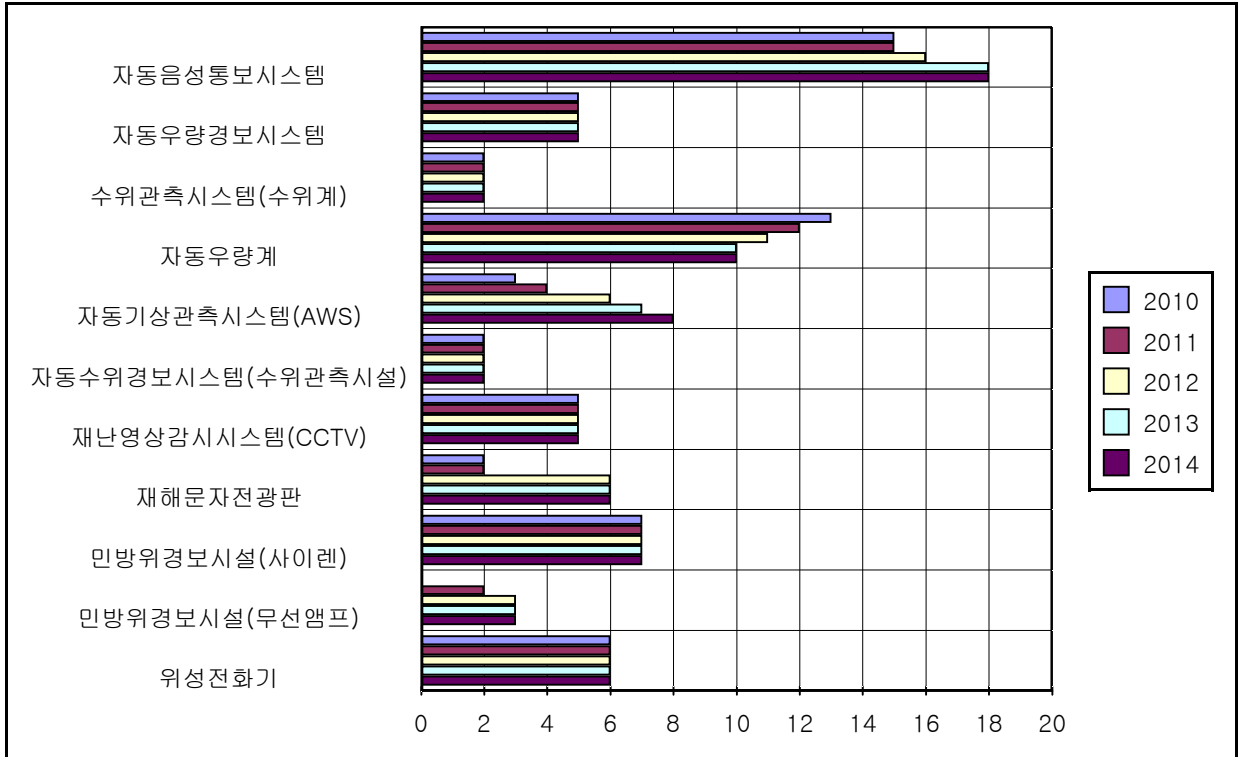
제393호(11)

## ◆ 연도별 비교(도표, 그래프 등)

구 분	2010	2011	2012	2013	2014
계	60	62	69	71	72
자동음성통보시스템	15	15	16	18	18
자동우량경보시스템	5	5	5	5	5
수위관측시스템(수위계)	2	2	2	2	2
자동우량계	13	12	11	10	10
자동기상관측시스템(AWS)	3	4	6	7	8
자동수위경보시스템(수위관측시설)	2	2	2	2	2
재난영상감시시스템(CCTV)	5	5	5	5	5
재해문자전광판	2	2	6	6	6
민방위경보시설(사이렌)	7	7	7	7	7
민방위경보시설(무선앰프)	-	2	3	3	3
위성전화기	6	6	6	6	6

# 사 천 시 공 보

제393호(12)



## ☞ 재난의 예측 및 정보 전달체계의 증감원인

- 기존의 단순 강우만 측정하던 자동우량계를 폭설, 폭우 등의 이상 기상 환경에 보다 신속하고 정확하게 대응코자 우량, 온도, 습도 등을 측정 할 수 있는 자동기상관측시스템(AWS)으로 설치 확대해 가고 있으며, 그 외 재난예측 시스템은 지난해와 변동없음.

# 사 천 시 공 보

제393호(13)

## (3) 재난 발생에 대비한 교육·훈련과 재난관리에방에 관한 홍보 가. 방재담당공무원의 전문성(재난안전관련 분야) 교육실시

과 정 명	교육 기간	교육기관	참석 인원	비고
계		24과정	34	
2014 방재담당공무원 워크숍	2일	경상남도	1	
2014년 가스안전결의대회 및 워크숍	2일	경상남도	1	
NDMS 자연재난과정	3일	중앙민방위방재교육원	4	
공공기관 소방안전관리자 강습교육	5일	경상남도	1	
급경사지관리실무과정	5일	중앙민방위방재교육원	1	
여름철풍수해 대책 특별 순회교육	1일	경상남도	1	
사용시설안전관리자 교육	5일	경상남도	1	
사전재해영향성검토과정	5일	중앙민방위방재교육원	2	
사전재해영향성검토협의제도 교육	1일	소방방재청	1	
산사태정보시스템 담당자 교육	1일	경상남도	1	
시설물 관리자 교육	1일	중앙민방위방재교육원	1	
어린이놀이시설 안전관리 워크숍	1일	경상남도	1	
여름철풍수해 대책 순회교육	1일	경남인재개발원	5	
재난관리실무과정	3일	소방방재청	1	
재난안전관리자과정	2일	중앙민방위방재교육원	1	
재난징후정보제도 및 재난초기대응요령	1일	경상남도	2	
재해예방사업 담당공무원 실무교육	1일	중앙민방위방재교육원	1	
저수지댐 EAP 및 주민대피계획 교육	1일	경상남도	1	
제2기산사태방지담당자과정	1일	산림인력개발원	1	
지역안전도 진단교육	1일	중앙민방위방재교육원	1	
지자체 지진방재 담당공무원 실무교육	1일	중앙민방위방재교육원	1	
포트홀 저감을 위한 전국 도로관리기관 교육	1일	국토교통부	2	
풍수해보험실무과정	3일	중앙민방위방재교육원	1	
풍수해저감종합계획 및 지역안전도실무교육	1일	소방방재청	1	

# 사 천 시 공 보

제393호(14)

## 나. 지역자율방재단 재난관리 교육·훈련

일시	장소	참석인원	내 용	주관	비고
2014.4.24.	재난종합상황실	31	재난관련 기본교육 및 풍수해보험 안내	사천시	

## 다. 재난관리에방을 위한 지역주민에 대한 교육·훈련

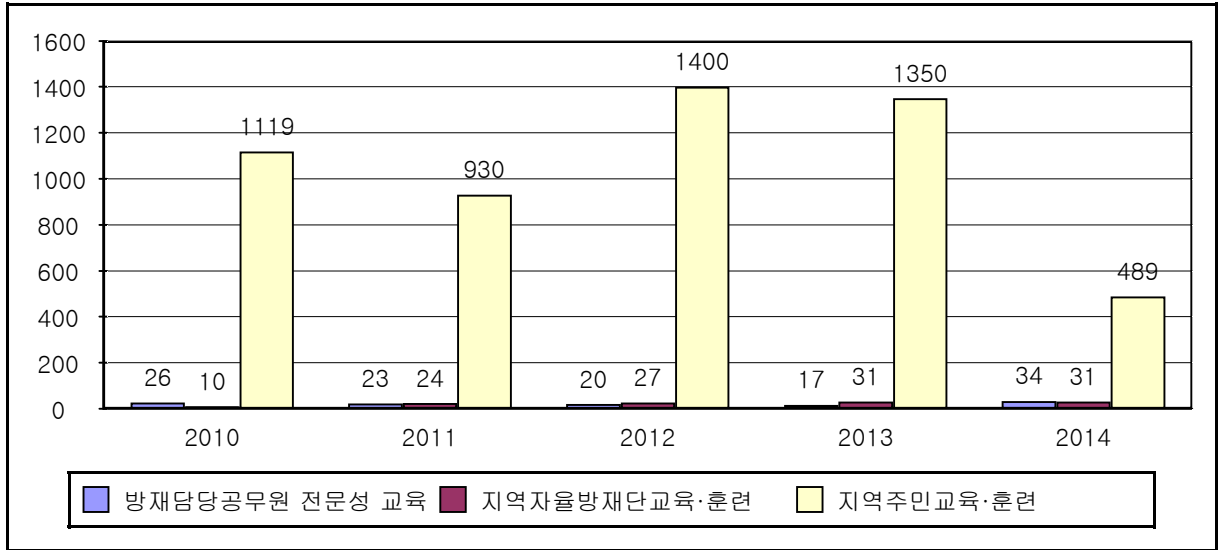
교육/훈련명	일시	장소	참석인원	내 용	주관
계			489		
테러대응훈련	2014.08.20	남양동	200	테러대응훈련	남양동
화재대피 및 진화 훈련	2014.11.14	두원 중공업	50	화재대피 및 진화훈련	두원 중공업
산불대비 시범훈련	2014.10.22	곤명면	137	산불대비 시범훈련	곤명면
생활안전교육	2014.12.11	시청	102	생활안전교육	경남도

### ◆ 연도별 비교(도표, 그래프 등)

구 분	2010	2011	2012	2013	2014
계	1,155	977	1,447	1,398	554
방재담당공무원 전문성 교육	26	23	20	17	34
지역자율방재단교육·훈련	10	24	27	31	31
지역주민교육·훈련	1,119	930	1,400	1,350	489

# 사 천 시 공 보

제393호(15)



## ☞ 교육·훈련 참석인원의 증감원인

- 세월호 사고로 인하여 재난분야에 대한 전문성이 요구됨에 따라 방재담당공무원의 관련업무 교육인원은 증가하였으나,
- 반대로 상반기 훈련계획이 취소됨에 따라 상대적으로 주민이 참여할 기회가 줄어들면서 주민교육 참여 인원은 줄었음.

## 라. 안전모니터봉사단 재난안전관리 교육훈련/ 봉사단원 및 제보실적

### ◆ 교육·훈련 실적

일시	장소	참석인원	내 용	주관	비 고
	해	당	없	음	

### ◆ 제보·처리 실적

봉사단원(인원수)	제보실적(건)	처리실적(건)			비 고
		완료	진행	불가	
331	6	6			

# 사 천 시 공 보

제393호(16)

## 마. 재난관리 관련 언론홍보

[현장홍보 실적(안전점검의 날 행사, 캠페인 등)]

연번	행사명	주요내용	행사일시	장소	참석인원	비고
1	설 대비 안전 점검의 날 행사	귀성길 안전운행 및 화재예방	2014.01.23	삼천포 중앙시장 외 13개소	365명	단체장 참여
2	제215차 안전 점검의 날 행사	해빙기 재난취약시설 안전점검	2014.02.04	사천읍 전통시장 외 13개소	255명	
3	제216차 안전 점검의 날 행사	산불예방, 어린이 안전 지키기 운동	2014.03.04	남양중학교 삼거리 외 13개소	275명	단체장 참여
4	제217차 안전 점검의 날 행사	행락철 유원시설 안전사고 예방	2014.04.04	곤양 중앙시장 외 13개소	248명	
5	제218차 안전 점검의 날 행사	유원지 안전사고 예방	2014.05.06	신수도선 선착장 외 13개소	248명	
6	제219차 안전 점검의 날 행사	여름철 풍수해 대비	2014.06.04	완사시장 외 13개소	267명	
7	제220차 안전 점검의 날 행사	여름철 물놀이 안전사고 예방	2014.07.04	사남 자연발생유원지 외 13개소	268명	
8	제221차 안전 점검의 날 행사	풍수해 대비	2014.08.05	정동 탐마트 외 13개소	264명	
9	추석대비 안전 점검의 날 행사	추석명절 안전 홍보	2014.09.04	사천읍 전통시장 외 13개소	365명	단체장 참여
10	제223차 안전 점검의 날 행사	안전한 자전거 문화, 안전모 착용 홍보	2014.10.06	삼천포 탐마트 외 13개소	268명	
11	제224차 안전 점검의 날 행사	생명의 문 비상구 홍보	2014.11.04	삼천포 하나로 마트 외 13개소	269명	
12	제225차 안전 점검의 날 행사	동절기 안전사고 예방	2014.12.04	서포시장 외 13개소	275명	
13	어린이 교통체험장 관계자 간담회	횡단보도 건너는 요령 및 교통 표지판 익히기	2014.5.13. ~ 5.15	교통체험장 내 야외교육장	42명	



# 사 천 시 공 보

제393호(17)

## [언론 보도 및 기고실적(신문, 방송 등)]

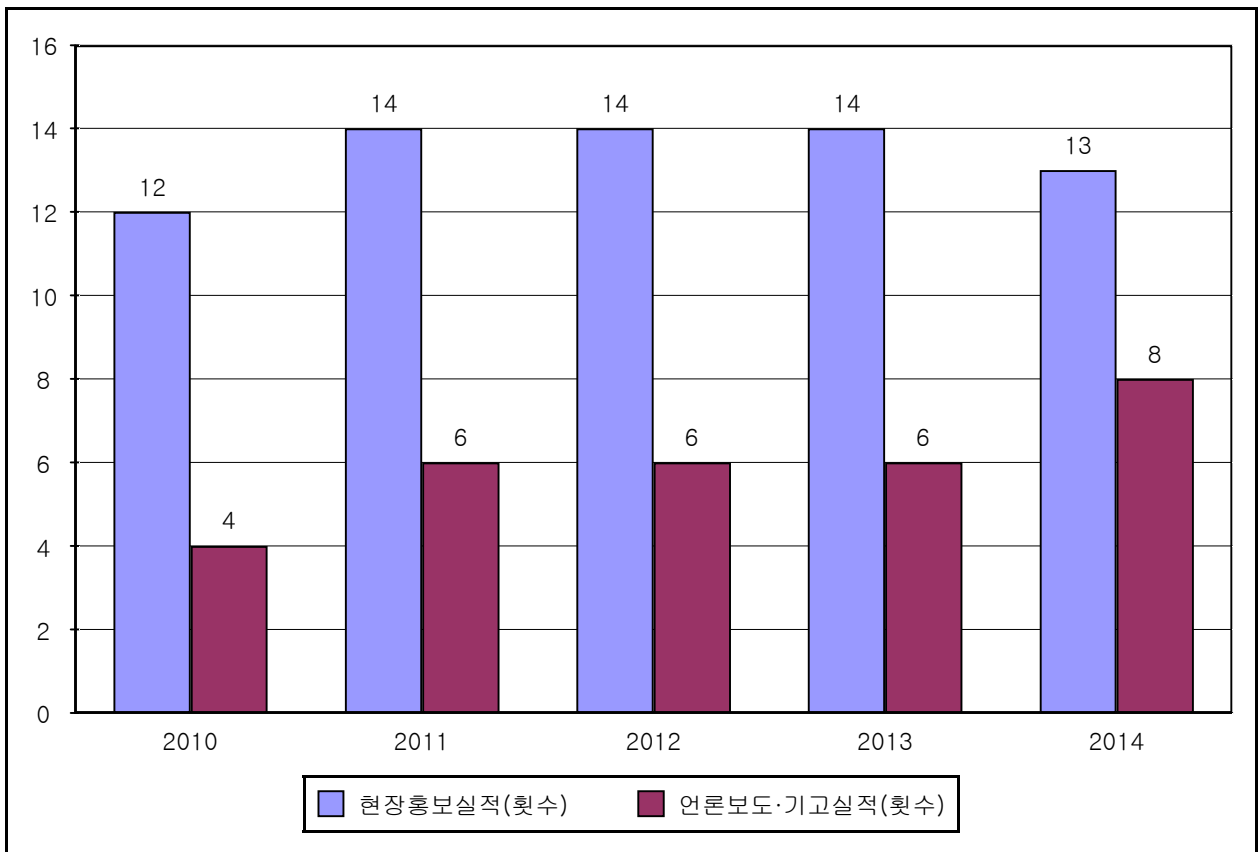
연번	기사제목	주요내용	보도일자	언론사	비고
1	사천시어린이교통체험장 운영	교통체험장 운영내용, 대상자 및 운영시기 등	2014.4.1	뉴스웨이	인터넷
2	사천시 어린이 교통 체험장 갈수록 인기	교통체험장 운영 결과 및 교육내용	2014.11.3	아시아뉴스통신 아시아투데이 뉴스웨이 부산일보	"
3	사천시 피서지 주변 위생 안전 합동점검	여름철 피서지 주변 위생안전점검	2014.6.30	뉴스1 뉴스웨이 경남신문	"
4	사천시 물놀이 안전사고 예방 위한 대대적 캠페인 전개	공무원, 시민안전봉사대, 읍면동 주민 등이 유원지에서 홍보캠페인 실시	2014.07.4	아시아뉴스통신 뉴스웨이 경남일보	"
5	사천시 어린이 식품안전보호구역내 식품안전관리 점검	어린이 식품안전보호구역내 어린이 기호식품 판매업소 대상 식품안전관리 점검	2014.6.12	아시아뉴스통신 뉴스웨이 아주경제 뉴스1	"
6	사천시 대형 사업장 안전사고 예방점검	시민안전 위해 전 방위 안전점검 실시	2014.06.2	아시아뉴스통신 아시아투데이 뉴스웨이 뉴스1	"
7	송도근 사천시장태풍 너구리 내습대비 현장점검	태풍 대비하여 지역대형 공사장 방문하여 안전시설 점검 및 관리	2014.07.8	아시아투데이 뉴스웨이	"
8	사천시 지역축제 행사장 안전점검	축제 대비 여러기관의 안전전문가와 함께 서면 및 현장 점검 실시	2014.7.30	아시아뉴스통신 뉴스웨이	"

# 사 천 시 공 보

제393호(18)

## ◆ 연도별 비교(도표, 그래프 등)

구 분	2010	2011	2012	2013	2014
현장홍보실적(횟수)	12	14	14	14	13
언론보도·기고실적(횟수)	4	6	6	6	8



### ☞ 현장홍보 및 언론보도·기고의 증감원인

- 매월 4일 안전점검의 날 행사를 통해 각종 재난유형과 시기별에 맞는 안전문화운동 캠페인을 실시하였고 이와 관련한 내용을 언론에 보도하여 홍보의 효과를 높임.

# 사 천 시 공 보

제393호(19)

## (4) 재난이 발생할 위험이 높은 분야에 대한 안전관리체계의 구축 및 안전관리규정의 제정

### 가. 안전관리체계의 구축

#### (가) 기본적인 안전관리체계

#### [안전관리기구의 기능]

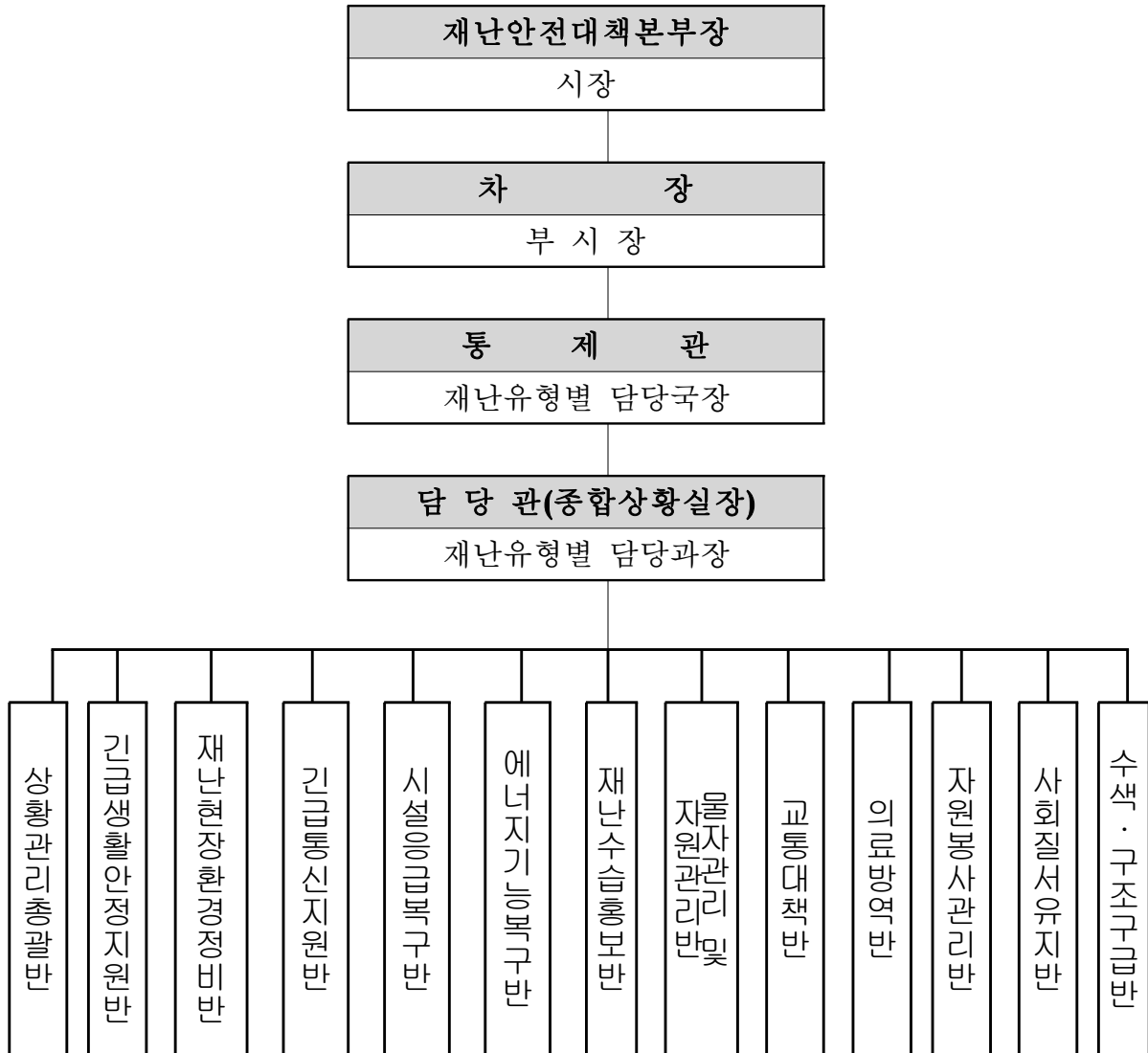
구 분	근 거	구 성	기 능
안전관리 위원회	『재난 및 안전관리 기본법』 제11조	-위원장 : 시장 -위 원 : 13인	· 안전관리 정책의 심의 및 총괄·조정 · 안전관리계획안 심의 · 안전관리업무의 협의·조정 · 다른 법령이나 조례에 따라 해당 지역위원회의 권한에 속하는 사항의 처리
안전관리 실무위원회	같은 법 제11조제3항	-위원장 : 부시장 -위 원 : 12인	· 지역축제의 안전관리계획 (재해대처계획) 심의
재난안전대책본부 (지역재난안전 대책본부)	같은 법 제16조	-지역본부장:시장	· 자체 재난복구계획에 관한 사항 · 재난예방대책에 관한 사항 · 재난응급대책에 관한 사항 · 그 밖에 지역본부장이 필요하다고 인정하는 사항
재난안전상황실 설치·운영	같은 법 제18조		· 재난정보의 수집·전파, 상황 관리, 재난발생 시 초동조치 및 지휘
재난상황의 보고	같은 법 제20조		· 그 관할 구역에서 재난이 발생하거나 발생할 우려가 있으면 즉시 그 재난상황과 응급조치 및 수습내용 보고 · 시장→도지사→국민안전처 장관
재난 신고	같은 법 제19조		· 누구든지 재난의 발생이나 재난이 발생할 징후를 발견하였을 때에는 즉시 신고 · 시장, 긴급 구조기관 그 밖의 관계 행정기관에 신고

# 사 천 시 공 보

제393호(20)

## [지역재난안전대책본부]

### □ 조직



# 사 천 시 공 보

제393호(21)

## □ 재난관리기능의 임무 및 역할

- 상황관리 총괄 : 재난총괄담당 업무 수행(안전행정과)
  - \* 타 기능에 대한 상황관리 총괄 및 상호협력을 위한 지원 사항 등 파악
- 긴급생활 안정지원 : 피해주민 생활안정에 필요한 단기대책 지원 및 이재민구호 등 피해주민 불편사항 해소 긴급대책 지원(주민생활지원과)
  - \* 인명피해(사망·부상·실종), 사유시설 피해 상황관리 제외
- 재난현장 환경정비 : 유해화학물질, 쓰레기 등 수거·처리 지원 (환경보호과, 해양수산과)
  - \* 환경분야 공공·사유시설 피해 상황관리 총괄 및 긴급(임시) 환경정비 지원
- 긴급 통신지원 : 통신두절지역 통신시설 인프라 복구(정보법무과)
  - \* 통신분야 공공·사유시설 피해 상황관리 총괄 및 긴급(임시) 통신 지원
- 시설 응급복구 : 공공·사유시설 응급복구 지원(해당부서)
  - \* 공공·사유시설(환경·통신·에너지·교통시설 제외) 피해현황 및 응급복구 상황 총괄
- 에너지 기능복구: 가스·전기·유류 등 국민생활 밀착형 피해시설기능 회복 지원 (지역경제과)
  - \* 에너지분야 공공·사유시설 피해 상황관리 총괄 및 긴급(임시) 에너지 지원
- 재난수습 홍보 : 재난대처·수습과 관련한 각종 정보 배포·조정 (기획감사담당관)
  - \* 타 기능에 대한 사회적 이슈 등 언론사항 총괄관리 및 지원
- 물자관리 및 자원지원 : 국가 재난물자계획 관리 지원 및 적정상태 유지 (재난관리과)
  - \* 타 기능에 대한 물자·자원(장비·자재·시설) 지원 총괄관리

# 사 천 시 공 보

제393호(22)

- 교통대책 : 육상(육로, 항공), 해상 교통수단 지원(도로교통과)
  - \* 교통분야 공공·사유시설 피해 상황관리 총괄 및 긴급(임시) 수송 지원
- 의료·방역 : 재난지역 공중보건서비스 지원(보건위생과)
  - \* 의료·방역분야 공공·사유시설 피해 상황관리 총괄 및 긴급(임시) 의료 지원
- 자원봉사 관리 : 재난지역 자원봉사 지원 및 관리(주민생활지원과)
  - \* 타 기능에 대한 인력(민·관·군) 지원 총괄관리
- 사회질서 유지 : 재난지역 사회질서 유지 및 교통관리(사천경찰서)
  - \* 교통, 범죄, 현장통제, 안전관리, 주민보호(대피 등) 등 경찰총괄관리
- 수색·구조·구급 : 재난지역 구조·구급 지원(사천소방서)
  - \* 인명구조, 응급처치, 응급운송 및 사망·실종자 수색 등 소방총괄관리

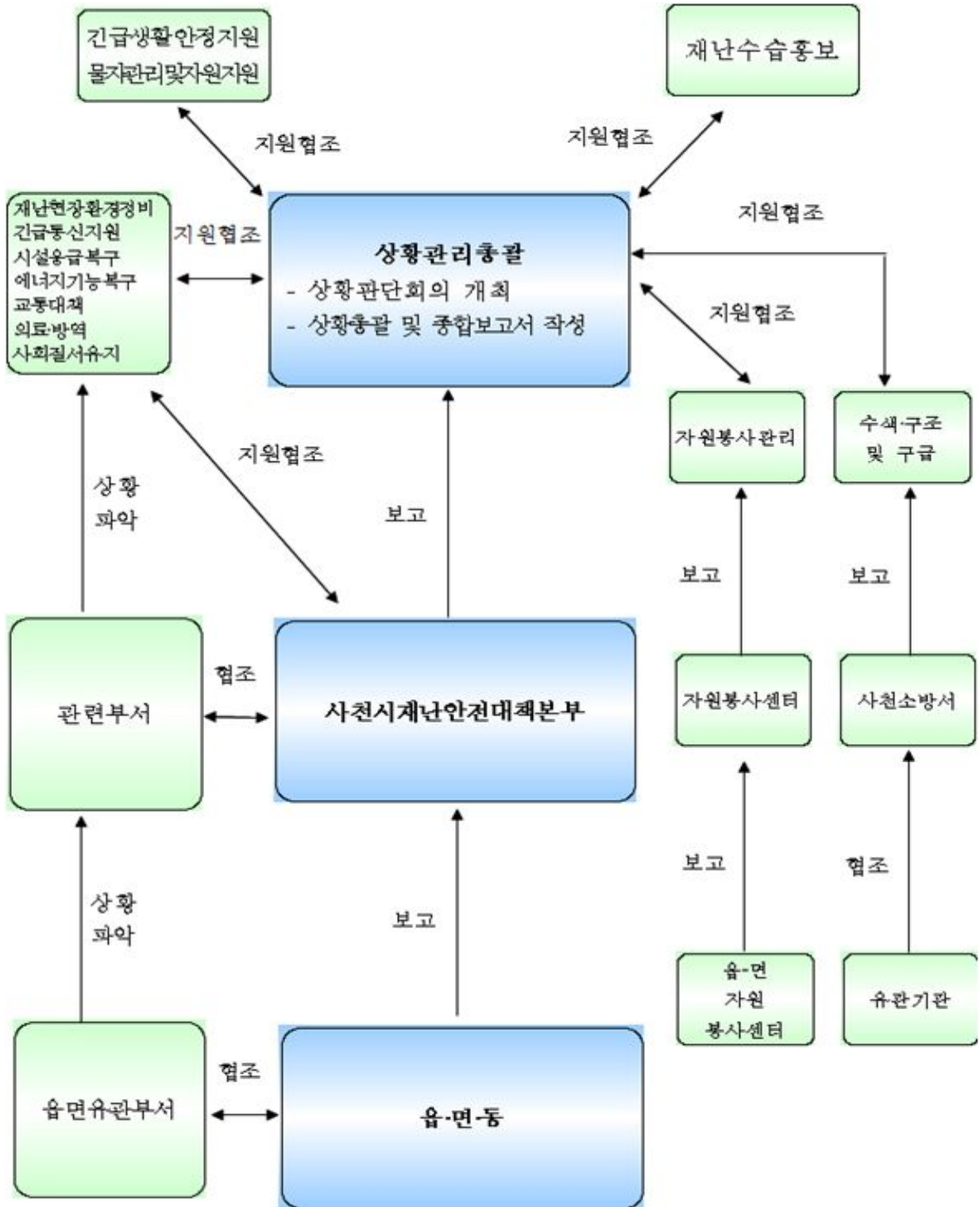
## (나) 주요재난별 안전관리체계

[풍수해(태풍, 호우, 대설) 재난]

# 사 천 시 공 보

제393호(23)

## ○ 상황체계도



# 사 천 시 공 보

제393호(24)

## ○ 기관별 임무 및 역할

기 관 별	임 무 및 역 할
사천시재난 안전대책본부	① 태풍 기상정보 및 진행상황 전파·보고 ② 상황판단회의 개최(위기경보 발령) - 종합상황실장 ③ 위기(재난)상황 전파 및 대국민 행동요령 홍보 ④ 재난안전대책본부 운영 ⑤ 유관기관 및 지자체 비상근무 실시 요청·지시 ⑥ 위험·취약 시설물 점검 및 초동 복구작업 준비 지시 ⑦ 응급구호 및 이재민 수용 준비 지시 ⑧ 긴급구조기관 비상근무체제 확립 지시 ⑨ 피해지역 현지상황 및 진행상황 파악 ⑩ 사천시재난안전대책본부회의 개최 ⑪ 긴급구조통제단 구성 및 운영 ⑫ 피해상황 파악 및 집계 ⑬ 응급복구 및 2차 피해우려지역 긴급조치 지시 ⑭ 유관기관 및 민간단체 인력·장비 지원 협조 요청 ⑮ 응급복구 현황 파악 및 최종 피해현황 파악
재난관리과	① 태풍대비 소관시설물 사전점검·확인 ② 비상연락망 구축 및 비상근무태세 유지 ③ 읍·면·동 및 유관기관별 유기적인 협조체계 구축·시행 ④ 인명피해 예방 및 교통통제 지시 ⑤ 소관 피해시설 조사 및 응급복구대책 수립·시행 ⑥ 신속한 응급복구 대응체제 구축여부 확인
기획감사 담당관	① 대중매체를 통한 재해 예·경보 발령사항 등 재난방송국민행 동요령 전파, 대국민 홍보지원 ② 민심안정, 재난수습·복구활동 국민참여 유도, 보도자료 작성 배포 및 재난현장 등 언론보도지원 ③ 재난상황 언론 브리핑 지원 ④ 특별지시사항 이행실태 점검 및 지도 ⑤ 상황근무자 복무단속



# 사 천 시 공 보

제393호(25)

지역경제과	<ul style="list-style-type: none"> <li>① 전력시설의 원활한 가동지원을 위한 재난대비 안전점검</li> <li>② 전력, 가스, 석유시설의 공급중단대비 대책 수립</li> <li>③ 주민생활 편의시설(Life-Line) 조기복구를 위한 유관기관 협조체계 구축</li> <li>④ 전기, 가스 지원 조치</li> </ul>
정보법무과	<ul style="list-style-type: none"> <li>① 재난발생지역의 응급통신대책 및 복구계획수립</li> <li>② 재난지역 지휘통제를 위한 긴급 통신망 확보</li> <li>③ 통신두절 대비 전송선로 및 연락수단의 다원화 대책강구</li> </ul>
도로교통과	<ul style="list-style-type: none"> <li>① 도로시설물 피해예방대책 수립·추진</li> <li>② 도로·철도두절 상황과약 및 응급복구실시</li> <li>③ 재난지역 교통소통 대책 추진</li> <li>④ 교통상황 안내 및 홍보, 긴급수송 운송대책 강구</li> <li>⑤ 태풍·호우로 인한 교통두절시 교통소통 대책</li> </ul>
기술지원과	<ul style="list-style-type: none"> <li>① 농업재해 상황실운영 및 피해상황 파악보고</li> <li>② 농경지 및 농작물의 보호와 관리 및 피해예방대책 추진</li> <li>③ 비닐하우스, 특용작물시설 등 농림시설 보호대책 조치</li> <li>④ 표준규격 및 그 이상의 설계강도 농림시설설치 지도</li> <li>⑤ 태풍시 대처방법 홍보 및 교육, 농작물 복구계획수립 추진</li> </ul>
건설과	<ul style="list-style-type: none"> <li>① 수리시설물 관리책임자 현장배치 및 점검등 관리강화</li> <li>② 저수지 및 양수장시설, 배수문 이상유무 확인 점검 정비</li> <li>③ 용·배수로 정비 및 사면붕괴 등 피해예방대책 수립·추진</li> </ul>
해양수산과 환경사업소	<ul style="list-style-type: none"> <li>① 재해쓰레기 수거 및 폐기물 처리계획 수립</li> <li>② 태풍 피해지역 폐기물 불법투기 감시 강화</li> </ul>

# 사 천 시 공 보

제393호(26)

<p>녹지공원과</p>	<p>① 산림휴양시설 배수로 설치 및 휴양객 대피계획                  ② 산사태 취약지역 및 임도피해우려지역 등에 예찰강화                  ③ 산사태 위험지 예측정보제공 및 관리                  ④ 산사태위험지 및 취약시설 등 산림재해 예방대책 마련                  ⑤ 산지개발지역, 절개지 등에 토사유실 방지조치                  ⑥ 산사태 발생이 접수되었을 때 신속한 복구지원 조치</p>
<p>농축산과</p>	<p>① 축산시설 피해예방 및 가축보호 대책 추진                  ② 무허가 시설 집중계도 및 가축재해보험 등 가입유도                  ③ 가축전염병 방역대책 추진, 축산분뇨처리시설 운영실태 점검</p>
<p>수도사업소</p>	<p>① 상수도 시설 등의 재해대책 강구                  ② 비상시 먹는 물 공급대책, 이재민 식수공급 등 급수계획 수립</p>
<p>해양수산과</p>	<p>① 소규모 어항시설 안전여부, 내수면 증양식시설 안전점검                  ② 수산 증양식시설 및 생물보호 경감대책, 어장 표준설계규격 이행 철저 지도                  ③ 선박 피해현황 파악 및 조치상황 점검                  ④ 해양경찰 등 유관기관 협조체계 구축</p>
<p>주민생활과</p>	<p>① 이재민 수용시설 및 재난구호 비축물자관리,점검,지원                  ② 이재민구호센터 운영 및 임시주거시설 관리, 지원                  ③ 봉사요원(적십자 봉사대)과 유관기관 협조체계 구축</p>
<p>보 건 소</p>	<p>① 재난지역 기동의료반 편성·운영으로 진료 및 방역활동 지원                  ② 사상자 신속한 처치 및 이송                  ③ 이재민 대피시설 긴급의료지원 및 재난지역 방역 조치                  ④ 전염병 등 질병확산 방지대책 수립·추진 및 지역거점병원, 치료제 등 자원 확보</p>

# 사 천 시 공 보

제393호(27)

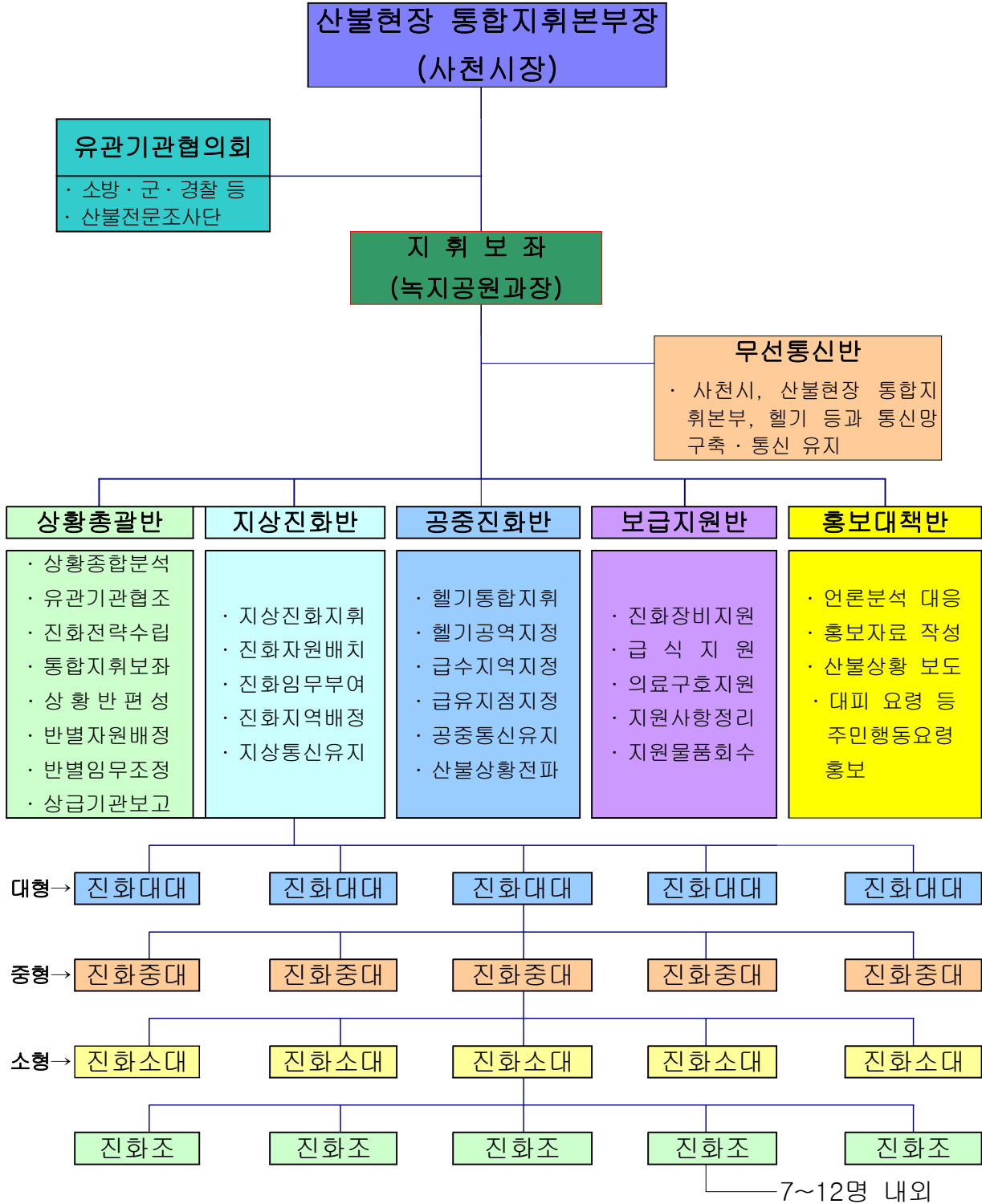
진주기상대	① 기상특보, 예보, 예측정보 신속전파, 상환판단회의 기상상황 설명(요청시)
사천교육지 원청	① 학교 휴업, 등교시간조정, 단축수업 등 응급수업대책 및 학생안전대책추진 ② 이재민 수용시설 지정학교 운영 및 이재민 수용 ③ 학교피해시설 현황 파악 및 복구조치
군부대 (육군제8962 부대4대대)	① 응급복구 군부대 인력·장비 동원 준비·지원 ② 군부대 주변도로 제설 실시 ③ 교통두절 및 고립 시 헬기 등 가용수단을 활용한 구조 지원
사천경찰서	① 상습침수구간, 피해(예상)지역등 교통통제 및 교통흐름 조정 ② 피해지역 치안 유지 및 범죄예방 ③ 군부대, 소방서, 자치단체 등 유관기관 협조체계 구축·시행
사천소방서	① 긴급구조대책 수립·조정 ② 긴급구조 및 구급업무 총괄지휘·통제 ③ 긴급구조 현장 활동계획 집행

# 사 천 시 공 보

제393호(28)

## [ 대형산불재난 ]

### ○ 현장지휘 구성체계도



# 사 천 시 공 보

제393호(29)

## ○ 기관별 임무 및 역할

기 관 별	임 무 및 역 할
읍 · 면 · 동	<ul style="list-style-type: none"> <li>○ 읍·면·동장 : 유관기관 협조요청 및 민방위대, 읍·면진화대, 리·동진화대 동원 출동, 인근 읍·면·동 지원요청</li> <li>○ 보 고 : 사천시 산불방지대책본부 상황실</li> <li>○ 특별진화대장 : 특별진화대 인솔 출동</li> </ul>
사천시	<ul style="list-style-type: none"> <li>○ 전 직원 비상소집</li> <li>○ 전문, 지상, 특별진화대 등 출동조치</li> <li>○ 산불상황에 따른 등급별 기준에 의거 대응 조치</li> <li>○ 경찰, 군부대 등 유관기관 협조요청</li> <li>○ 기동차량, 진화도구 동원 명령 및 출동직원 인솔 현장출동</li> <li>○ 현지 지휘본부에서 진화지휘</li> <li>○ 도 대책본부상황실과 보고체제 유지</li> <li>○ 현장상황에 따라 헬기지원 요청 및 현지 인력, 장비 동원</li> <li>○ 진화대 재편성 및 뒷불감시 책임자 지정</li> <li>○ 지역재난방지 차원에서 유관기관, 단체 등 산불방지협의회 개최 정례화</li> <li>○ 각 지역 유관기관 단체의 협조사항 면밀히 파악 공동대처</li> <li>○ 책임구역 순산 공휴일 산불조심 캠페인실시 협조 등</li> </ul>
경찰서	<ul style="list-style-type: none"> <li>○ 산불가해자 특히 방화혐의자 검거 및 검거사항 적극홍보</li> <li>○ 산불발생시 경찰장비(헬기 등)지원 및 교통통제 등</li> <li>○ 무단입산자 단속 및 범법자 색출 협조</li> <li>○ 경찰서, 시·군간 산불방지 협조체제 유지 강화</li> <li>○ 지·과출소 및 도서, 오지, 초소근무자에 대한 산불조심계도 및 신속 진화지도</li> <li>○ 순찰차를 이용 방화우려지, 산불 취약지 야간순찰 협조</li> </ul>
교육청	<ul style="list-style-type: none"> <li>○ 각급 학교를 통한 산불조심 계도 교육</li> <li>○ 어린이 불장난 금지 지도교육 및 학생을 통한 학부모 산불조심 계도</li> <li>○ 각급 학교에 어린이 불장난 금지에 대한 주의공문 시달 및 수시 지도(주민계도 활동 등)</li> <li>○ 중·고생 산림연접지 산불요인 제거사업 봉사활동 인정</li> </ul>

# 사 천 시 공 보

제393호(30)

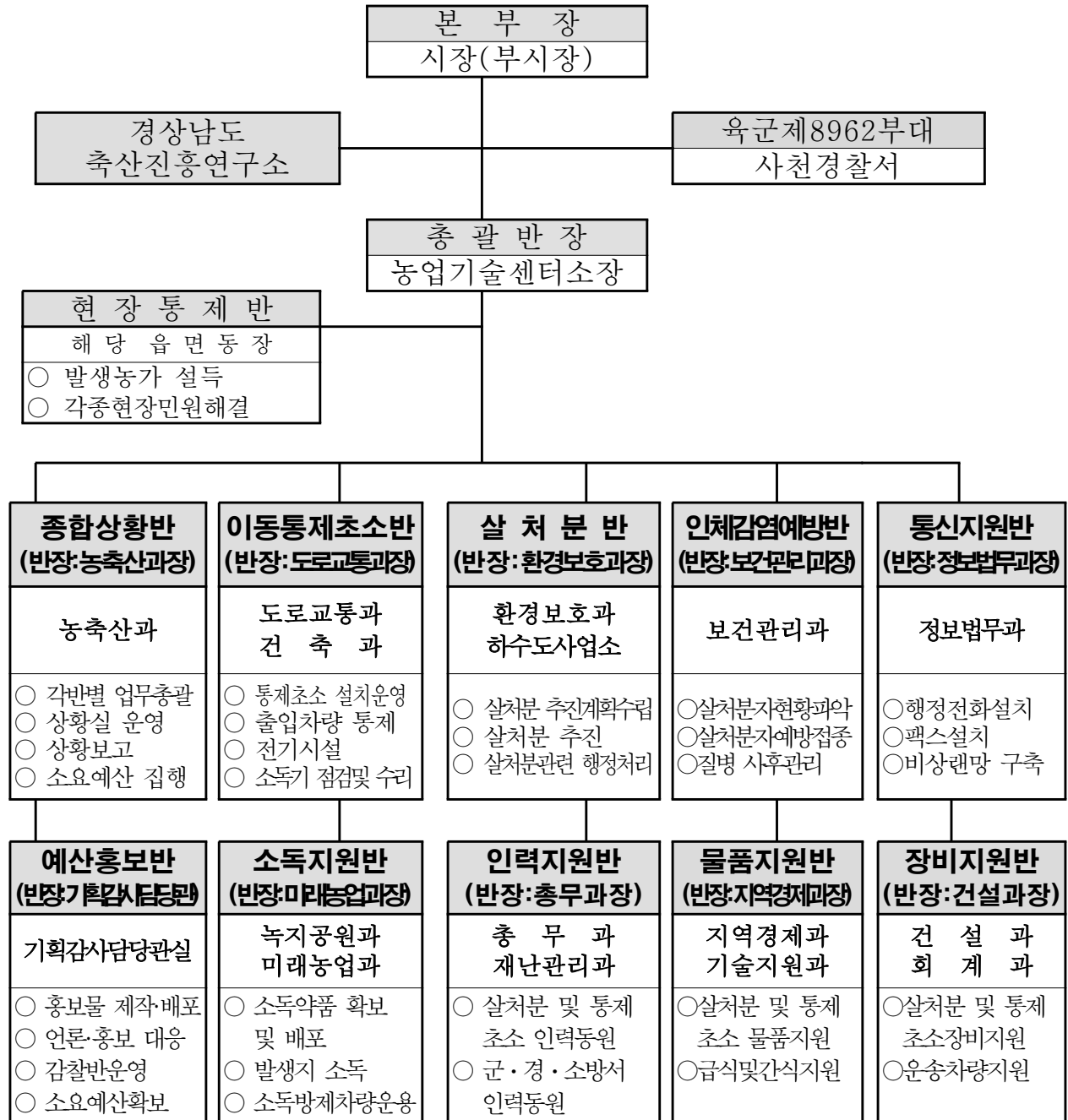
군부대	<ul style="list-style-type: none"> <li>○ 산불예방활동 적극 지원</li> <li>○ 군 헬기 등 장비와 병력(예비군포함) 동원 진화지원</li> <li>○ 군 주도 작전지역 산불 자체예방 및 책임진화</li> <li>○ 군항공기 운항중 발견된 산불은 가까운 관제탑을 통하여 관할서 연락</li> <li>○ 사격장 주변 방화선설치 및 보수 등 예방대책 강구</li> <li>○ 사격훈련중 산불발생시 조기진화 및 부대장 책임진화</li> <li>○ 군 작전관련 산불피해 배상(보상) 철저 이행</li> <li>○ 산불위험 기간중 사격훈련 중지(2~4월)</li> <li>○ 산불피해에 대한 배상책임 사전 주지</li> </ul>
진주기상대	<ul style="list-style-type: none"> <li>○ 기상관측상황 통보협조</li> <li>○ 기상예보시 산불위험주의 안내 및 주간 기상개황(예보) 통보</li> </ul>
우 체 국	<ul style="list-style-type: none"> <li>○ 고지대 소재 통신중계소 등에서 발견한 산불 인근 기관에 통보</li> <li>○ 집배원의 산불예방 신고 및 산불조심 계도</li> </ul>
산림조합	<ul style="list-style-type: none"> <li>○ 조합 임직원 및 리 산림계원을 산불감시 및 진화대원으로 조직</li> <li>○ 자율 운번 순산 및 진화 유도</li> </ul>
한려해상 관리사무소)	<ul style="list-style-type: none"> <li>○ 공원관리사무소 자체 산불진화대 조직 및 진화장비 확보</li> <li>○ 입산통제구역 지정 및 등산로 조정시 소재 해당시군과 사전 협의</li> <li>○ 산불계도 홍보물(깃발, 현수막, 안내판 등) 집중 설치</li> <li>○ 공원구역내 취약지 감시원 집중배치</li> <li>○ 입장권에 “산불조심” 계도문 삽입 및 앰프방송</li> <li>○ 공원구역내 산불의 책임진화체제 강구(공원, 인접 시·군 및 국유림 관리소에 유기적인 협조체제 유지)</li> </ul>
함양국유림관 리소	<ul style="list-style-type: none"> <li>○ 산림청소관 국유림내 산불예방 및 진화전담</li> <li>○ 산불예방 및 진화활동시 유관기관과 긴밀한 상호 협조체제 유지</li> <li>○ 입산통제구역 지정 및 등산로 조정시 소재 해당시군과 사전 협의</li> </ul>
한국전력공사 경남지사	<ul style="list-style-type: none"> <li>○ 고압선에 의한 산불발생 차단 및 산불발견 신고</li> <li>○ 산불통합지휘본부 현장 전력 공급 협조</li> </ul>
KT 지역별 지사	<ul style="list-style-type: none"> <li>○ 산불통합지휘본부 현장 유무선 통신 협조</li> <li>○ 산불발견 신고 및 산불조심 계도</li> </ul>
운수 및 관광회사	<ul style="list-style-type: none"> <li>○ 고속,관광,시외버스 차내 및 대합실 방송이용 산불조심 계도</li> <li>○ 운행중인 차에서 담배불을 버리지 않도록 계도</li> <li>○ 운행중 발견된 산불은 가까운 관공서에 통보</li> </ul>
각급 산악회	<ul style="list-style-type: none"> <li>○ 등산시 산불조심에 대한 입산자 계도 및 신고·진화지원</li> </ul>

# 사 천 시 공 보

제393호(31)

[악성가축전염병 발생]

○ 현장방역 실무체제도



※ 근무시간

▶ 각반 1일 3명씩 운영(반장1, 반원2) 24시간 근무 8:30부터 익일 8:30

※ 상황유지 및 보고 : 각반별 반장은 매일상황을 8:30까지 본부장 보고

# 사 천 시 공 보

제393호(32)

## ○ 가축질병방역대책본부 반별 임무

반 별	임 무
종합상황반	<ul style="list-style-type: none"> <li>○ 행정업무 총괄 및 관계기관 협조 (경남도, 축산진흥연구소, 농림축산검역본부, 농식품부 등)</li> <li>○ 방역지대 설정 및 출입등 이동에 관한 원칙 설정</li> <li>○ 발생상황별 대체요령 결정 상황전파</li> <li>○ 격리조치 및 이동제한 등 방역조치위반사항 적발조치</li> <li>○ 각반의 방역업무 조정 및 강제폐기 매몰장 현장지휘</li> <li>○ 소요예산 집행</li> <li>○ 종합상황보고(일일보고 등 각종보고)</li> </ul>
이동통제초소반	<ul style="list-style-type: none"> <li>○ 군인, 경찰, 소방서등 인력지원 요청 및 협조체제 유지</li> <li>○ 각 통제소 상황유지 및 보고</li> <li>○ 출입차량 통제</li> <li>○ 통제초소 설치 및 운영(컨테이너, 소독기, 그 외 비품)</li> <li>○ 전기시설 설치, 소독기 점검 및 수리</li> </ul>
살처분지원반	<ul style="list-style-type: none"> <li>○ 살처분 매몰작업 실시</li> <li>○ 살처분 작업에 소요되는 장비, 기자재 등 수급</li> <li>○ 살처분 소요인력 파악 및 관리</li> <li>○ 살처분에 따른 행정처리(살처분 명령 등)</li> </ul>
예산·홍보반	<ul style="list-style-type: none"> <li>○ 소요예산 확보</li> <li>○ 언론기관(방송, 신문 등) 정보 총괄</li> <li>○ 농가 및 관련단체 홍보물 제작 배포</li> <li>○ 소비위축에 대비한 활성화 방안 계획 및 추진</li> <li>○ 농가, 단체 교육실시, 감찰반 운영</li> </ul>
소독지원반	<ul style="list-style-type: none"> <li>○ 소독방제차량운용</li> <li>○ 살처분 농가 및 주변농가 소독 실시</li> <li>○ 소독약품 확보 및 배포</li> </ul>
통신반	<ul style="list-style-type: none"> <li>○ 전화기 설치, 수리</li> <li>○ 팩스설치, 비상랜망 구축</li> </ul>
물품지원반	<ul style="list-style-type: none"> <li>○ 살처분 작업에 따른 자재 운송지원</li> <li>○ 통제초소 소독약 및 비품지원, 급식 및 간식지원</li> <li>○ 각 지원반 운영에 필요한 자재 및 비품지원</li> </ul>
장비지원반	<ul style="list-style-type: none"> <li>○ 매몰가축운반차량 지원, 이동차량 지원</li> <li>○ 포크레인, 스키드로더 지원</li> <li>○ 컨테이너, 이동식 화장실 (초소 근무조)</li> </ul>
인력지원반	<ul style="list-style-type: none"> <li>○ 살처분 및 통제초소 운영에 따른 인력계획 수립 및 지원</li> <li>○ 군경소방서 인력지원 요청</li> </ul>
인체감염예방반	<ul style="list-style-type: none"> <li>○ 살처분 투입인원 교육 및 예방접종 실시</li> <li>○ 인체감염대상자 파악 및 조치</li> <li>○ 인체감염 사후관리</li> </ul>

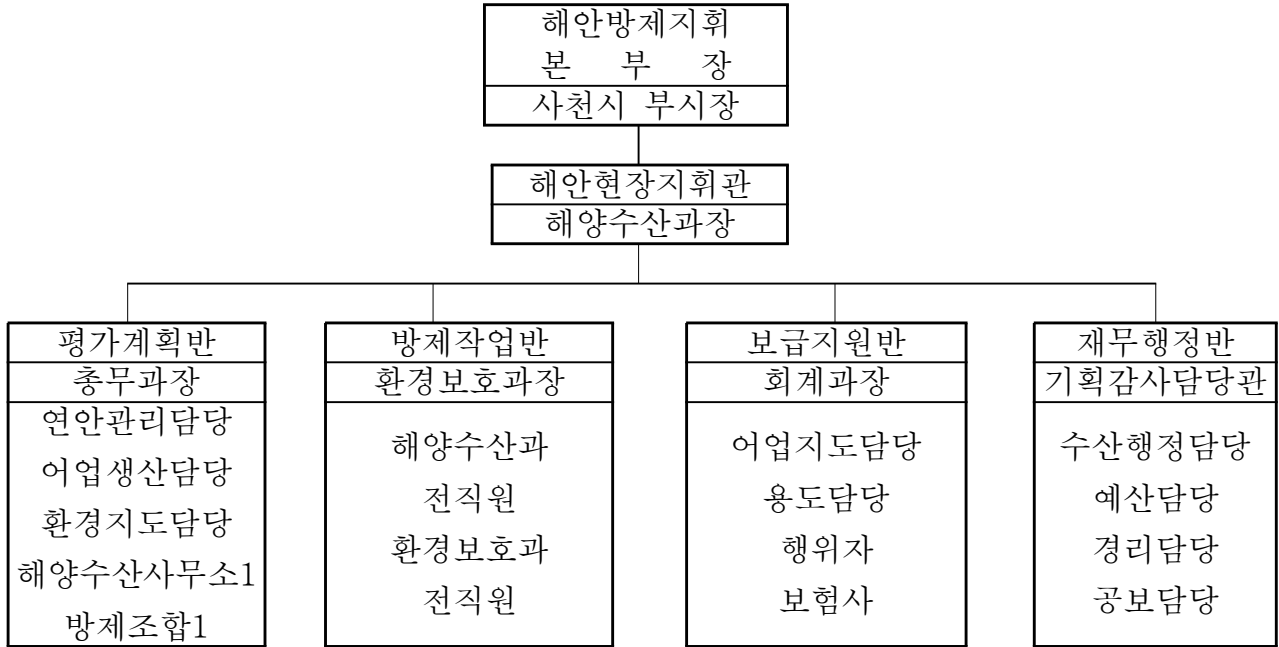


# 사 천 시 공 보

제393호(33)

## [대규모 해양오염]

### ○ 현장 실무체계도



### ○ 반별 임무와 역할

반별	임무
방제작업반	<ul style="list-style-type: none"> <li>□ 해안방제세력 총괄 행동조치</li> <li>□ 해안방제 상황 도청 보고 및 관계기관 전파</li> <li>□ 해안현장 지휘소장이 방제조치한 사항을 평가계획반에 통보</li> <li>□ 관계기관, 단·업체 협조 및 지원 요청</li> <li>□ 오염상황 및 해안방제 조치사항을 시차별로 기록 유지</li> <li>□ VIP 등 귀빈 방문에 대비한 상황보고 브리핑 준비</li> <li>□ 지역방제대책협의회 및 관계기관, 단·업체 협조지원체제 확립</li> <li>□ 해경청 방제대책본부와 상황유지 및 정보교환</li> <li>□ 자원봉사자 작업배치</li> <li>□ 해안오염 상황도 작성 보고</li> <li>□ 주민동향 파악</li> <li>□ 해당 처리업무의 각 대책반 통보</li> </ul>

# 사 천 시 공 보

제393호(34)

<p>평 가 계 획 반</p>	<ul style="list-style-type: none"> <li>□ 해양경찰청 방제대책본부와 지원 협조체제 유지</li> <li>□ 해안특성에 적합한 방제방법 등 검토시행</li> <li>□ 방제세력 해안방제구역 설정 및 방제방법 선정 제시 등 방제계획 수립</li> <li>□ 방제기술지원단 사고현장 지원 검토 및 자문요청</li> <li>□ 유출유 표착상태 및 해안방제 진척상황에 따른 적정한 방제작업 검토 시행</li> <li>□ 해안방제지역의 교통 통제</li> </ul>
<p>보 급 지 원 반</p>	<ul style="list-style-type: none"> <li>□ 방제장비, 중장비, 기자재, 연료, 주.부식, 위생용 소모품 등의 동원·보급·지원 총괄 관리</li> <li>□ 필요시 현장 보급지원반 및 방제기자재 임시 보급소 설치</li> <li>□ 장비, 기자재의 수습상황을 기록 유지하고, 부족이 예상되는 물품 확보</li> <li>□ 수거된 폐유, 폐기물의 임시저장소 설치 및 최종처리 적법여부 지도·감독</li> <li>□ 자원봉사자 접수 및 관리</li> <li>□ 해당 처리업무의 각 대책반 통보</li> </ul>
<p>재 무 행 정 반</p>	<ul style="list-style-type: none"> <li>□ 지방예산의 방제자금 확보 및 집행</li> <li>□ 현장 방제활동상황 촬영(비디오, 디지털 카메라)</li> <li>□ 보도자료 작성배부 및 보도내용 녹취, 스크랩</li> <li>□ 오보 및 비난보도사항 진상파악 시정</li> <li>□ 기자실 운영 등 취재 편의 제공</li> <li>□ 해안방제지휘본부의 사무실 운영, 방제조치 요원의 후생 등 행정지원</li> <li>□ 자원봉사자의 방제작업 배치 및 숙식 등 총괄 관리</li> <li>□ VIP 및 내빈 안내 등 의전담당</li> <li>□ 인터넷 홈페이지에 보도자료와 해안방제상황 실시간 업데이트</li> <li>□ 해안오염상황도 작성 및 해안방제상황관 기록 유지</li> <li>□ 보험가입현황 및 선주 보상능력 파악</li> <li>□ 해당 처리업무의 각 대책반 통보</li> </ul>

# 사 천 시 공 보

제393호(35)

## 나. 안전관리규정의 제정

건명(규정명칭)	주요내용	제정일자	비고
사천시 재난안전대책본부 운영 조례	재난안전대책본부의 구성·운영 및 상황관리에 필요한 사항 규정	1997.01.08	
사천시 재난관리기금 운용 및 관리 조례	사천시 재난관리기금의 효율적인 운용 관리에 필요한 사항 규정	1998.05.27	
사천시 안전관리위원회 운영 조례	안전관리 정책의 심의 및 총괄·조정	2004.10.05	
사천시 안전관리자문단 구성 및 운영에 관한 조례	안전관리계획, 분야별 안전대책 수립 등에 관한 사항 등	2005.06.07	
사천시 인명피해심의위원회 운영 규칙	자연재난에 의한 인명피해 여부에 대한 심의 및 총괄·조정	2005.10.25	
사천시 건축물관리자의 제설 및 제빙책임에 관한 조례	건축물 관리자의 구체적인 제설·제빙 책임범위 등 규정	2006.02.03	
사천시 재난예·경보 운영 규정	재난예·경보에 관하여 필요한 사항 규정	2006.06.30	
사천시 지진피해시설물 위험도평가단구성 및 운영에 관한 조례	시설물의 추가 붕괴 등으로 생기는 2차 피해를 방지하고 국민의 안전을 확보하기 위하여 지진피해 시설물 위험도 평가단 구성·운영 등에 필요한 사항 규정	2013.03.29	
사천시 여름철 물놀이 안전관리조례	여름철 물놀이이로부터의 안전확보 및 주민안전의식 고취	2014.2.26	
사천시 재난현장 통합지휘소 설치·운영조례	재난현장을 총괄·지휘하기 위하여 설치·운영하는 사항 규정	2014.2.26	

# 사 천 시 공 보

제393호(36)

## (5) 「재난 및 안전관리 기본법」 제26조에 따라 지정된 국가 기반시설의 관리

시설 유형	시설명	시설 현황	관리 주체	지정 일자	조치한 사항	비고
	해	당	없	음		

※ 관리기관에 관계없이 관할지역에 있는 국가기반시설에 대하여 공시

## (6) 특정관리대상시설등의 지정·관리 및 정비

### 가. 특정관리대상시설등 지정·관리

[유형별]

총계	시 설 물				건 축 물							
	소계	교량	유원시설	축대벽축대옹석	소계	지방공사	아파트	연립주택	판매시설	대형박람회	대목욕장	종합여객시설
411	35	32	2	1	376	21	124	61	8	15	5	3

건 축 물											
공연시설	집회시설	관람시설	의료시설	종교시설	위락계열시설	운동시설	청소년수련시설	가스취급시설	유독물취급시설	지방단	농단지
1	5	2	11	10	7	20	1	75	1	1	5

# 사 천 시 공 보

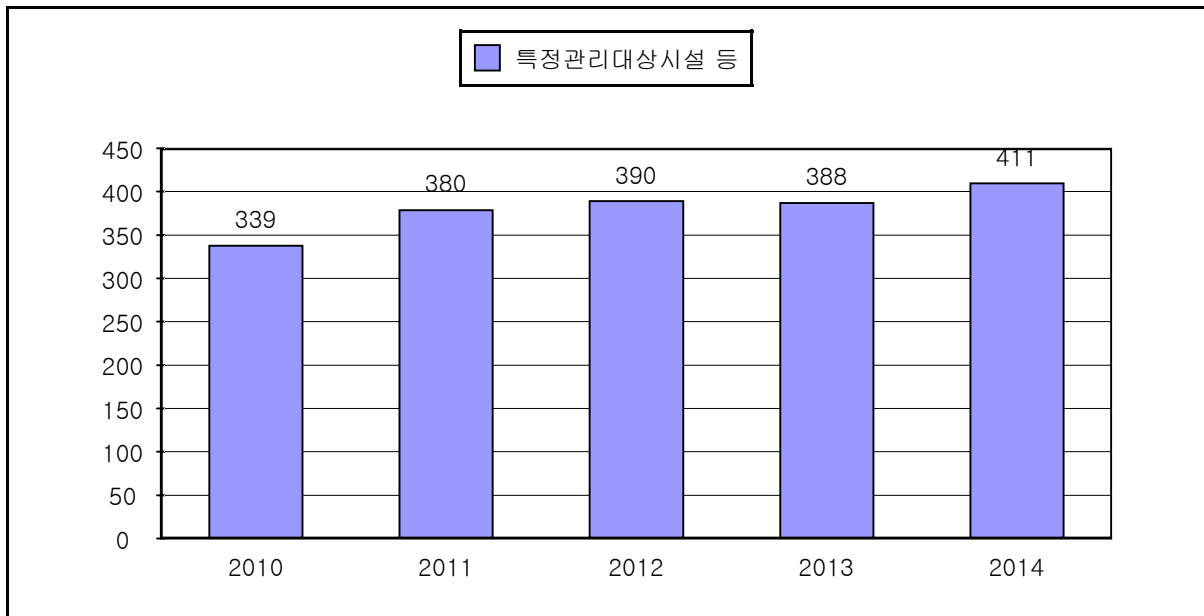
제393호(37)

## [등급별]

구분	계	중점관리시설				재난위험시설			비고
		소계	A등급	B등급	C등급	소계	D등급	E등급	
계	411	411	270	132	9				
시설물	35	35	13	19	3				
건축물	376	376	257	113	6				

## ◇ 연도별 비교(도표, 그래프 등)

구분	2010	2011	2012	2013	2014
특정관리대상시설 등	339	380	390	388	411
재난위험시설	-	-	-	-	



### ☞ 특정관리대상시설 등 및 재난위험시설 증감원인

- 중점관리시설 중 건축물에 운동시설 20개소가 추가되면서 특정관리대상시설물이 지난해 보다 증가함.

# 사 천 시 공 보

제393호(38)

## [재난위험시설 해소대책]

시설 유형	시설명	시설 현황	관리 주체	지정 일자	해소 계획	사업비 (백만원)	조치 사항	해소 완료년도
		해	당	없	음			

☞ 해소기간 경과시설물(건축물) 미해소 사유 : 해당없음

## 나. 특정관리대상시설등 정비

### [안전점검 실시]

구 분	기 간	대상 수량	점검 건수	지적 건수	점검자	지적사항 조치결과
상반기	2014.06.01 ~ 06.30	388	388	7	조규성	근양시외버스 소화기 배치부적정등
하반기	2014.11.01 ~ 11.30	411	411	15	박부영	근양시장 화재수신반 일부 오작동등

### [정비실적]

시설 유형	시설명	시설현황	관리 주체	지정 일자	해소 일자	사업 비	정비내용
다중 이용	근양시외버스터미널	소화기 배치 위치 부적정	지 역 경제과	14.1	14.1		잘 보이는 곳에 이동
다중 이용	다이아몬드 모텔	피난안내도 미부착	보 건 위생과	14.1	14.1		피난안내도 부착
아파트	신성임대 아파트	옹벽 균열 다수발생 및 배부름	건축과	14.2	14.2		지속관찰 및 안전진단등 실시하여 필요사항 조치
아파트	대경임대 아파트	옹벽 균열 및 누수	건축과	14.2	14.2		지속관찰 및 안전진단등 실시하여 필요사항 조치
교량	용두교	교명주 하부기초 균열	건축과	14.3	14.3		교명주 기초 보수

# 사 천 시 공 보

제393호(39)

아파트	원광이안애 아파트	벽체균열 다수 발생	건축과	14.3	14.3		지속관찰하여 그 결과에 따라 필요조치
가스 취급	서흥LPG 충전소	LPG 가스 저장탱크 경계책 설치 부적절	지 역 경제과	14.5	14.5		위험물 옥외 충전소기준에 맞게 설치시설 보완
다중 이용	곤양종합시장	화재수신반 일부회로 오작동	지 역 경제과	14.7	14.7		정상작동 조치
교량	용두교	교량 상판 슬라브 부분파손 및 철근 노출	도 로 교통과	14.3	14.3		교량 균열부 및 철근 노출부 보수
다중 이용	삼천포종합시장	가스배관 지지대 탈락 (다동5번)	지 역 경제과	14.7	14.7		배관 지지대 고정
다중 이용	삼천포종합시장	LP가스 호스 3m이상 사용(다동2번 맞은편)	지 역 경제과	14.7	14.7		호스를 적정배관으로 교체
교량	송포교	난간 파손	도 로 교통과	14.8	14.8		난간보수
공사장	종합장사시설 신축공사	흙막이벽 측면 추락 및 사면 붕괴 우려	사 회 복지과	14.8	14.8		사면보호 및 추락 방지 조치
다중 이용	트윈셀프모텔	가스용기상태 불향	건축과	14.9	14.9		용기고정
아파트	삼미연립	LPG용기 보관실 위험표지 미부착	건축과	14.9	14.9		일반인이 식별할 수 있도록 위험표지 할 것
아파트	영생아파트	외부 철재 담장 파손으로 전도 우려	건축과	14.9	14.9		보수

# 사 천 시 공 보

제393호(40)

아파트	영생아파트	1층 베란다 하부 슬래브 철근 노출 및 콘크리트 박 리	건축과	14.9	14.9		보수
아파트	영생아파트	옥외 조명등 파손	건축과	14.9	14.9		보수 또는 미사용시 철거 조치
다중 이용	에쿠스 가요방	지붕 마감재(캡) 탈락	보 건 위생과	14.10	14.10		지붕 마감재 보수
다중 이용	삼천포 장례식장	옥상전선 벽면 배선방 법 불량	사 회 복지과	14.11	14.11		전선을 바닥에서 이격하 고 새들로 지지
다중 이용	워싱턴호텔	모텔입구 화재감지기 고정상태 불량	건축과	14.11	14.11		보수
다중 이용	큐호텔	옥상경관 조명등 지지 대 파손으로 추락우려	건축과	14.11	14.11		보수

## ☞ 안전점검결과 지적사항 미조치 사유

- 특정관리대상 시설물에 대한 상, 하반기 점검결과 지적한 사항에 대해 대부분 즉시 조치완료하였고 신성임대, 대경임대아파트 옹벽 균형현상에 대해서 지속적으로 관찰하고 있으며 안전진단등을 실시한 결과에 따라 필요사항을 조치할 계획임



# 사 천 시 공 보

제393호(41)

## (7) 「재난 및 안전관리 기본법」 제29조에 따른 재난방지사설의 점검·관리

### ◆ 재난방지사설의 정비

사 업 명	위 치	사업내용(규모)	사업기간	사업비 (백만원)	정비목적
농로포장 및 정비	사천시전역	농로포장 및 정비	2014.1.~ 12.	1,182	재해예방
곤양 제민마을 도로시설물 설치	곤양면 대진리	낙석방지책 L=120m	2014.5.2~5.26	17	안전시설물 설치
서성교 외 2개교 보수공사	동림동	단면보수:27.9㎡, 면갈이:45.0㎡, 균열보수:30.0㎡	2014.4.10~5.2	19	교량보수
삼천포지구 하수관거정비사업	동서동, 선구동 동서금동	하수관로 L=80.5km	2009.4.27. ~2014.12.30.	19,900	도시기반 시설정비
사천지구(2단계) 하수관거정비사업	사천읍 사남면 축동면	하수관로 L=11.95km	2014.11.24. ~2017.11.22.	17,393	"
용현지구 하수관거정비사업	용현면	하수관거 L=52.3km	2010.6.28. ~2014.5.30.	13,524	"
흘곡마을 하수도설치사업	사남면 이흘동	차집관로L=6.95km 소규모하수처리장 Q=70㎡/일	2013.11.18. ~2015.3.17	2,160	"
우천마을 하수도설치사업	사남면	차집관로L=5.7km 소규모하수처리장 Q=40㎡/일	2012.6.25. ~2014.6.24.	2,043	"
곤양천 제방정비사업	곤양면, 곤명면 일원	하천정비 L=290m등	2014.06.~12.29	1,000	재해예방
하천유지관리	사천시 전역	지방하천 27개소 정비	2014.01.~12.	126	"
소하천유지관리	사천시 전역	소하천 86개소 정비	2014.01.~12.	345	"
기성제 정비	사천시 전역	지방하천 27개소 정비	2014.01.~12.	250	"
하도준설사업	사천시 전역	지방하천 27개소 정비	2014.01.~12.	250	"

# 사 천 시 공 보

제393호(42)

일반하천유지관리	사천시 전역	지방하천 27개소 정비	2014.01.~12.	340	"
하천표지판 정비	사천시 전역	지방하천 27개소 정비	2014.01.~12.	46	"
용배수로 정비	사천시 전역	용배수로 정비	2014.01.~12.	460	"
농업용수 개발	사천시 전역	농업용수 개발	2014.01.~12.	260	"
농업기반시설 관리	사천시 전역	농업기반시설 관리	2014.01.~12.	825	"
농업기반 시설물 수선 및 정비	사천시 전역	농업기반 시설물 수선 및 정비	2014.01.~12.	600	"
배수개선	사천시 전역	배수개선	2014.01.~12.	700	"
수리시설 개보수	사천시 전역	수리시설 개보수	2014.01.~12.	160	"
한발대비 용수개발	사천시 전역	한발대비 용수개발	2014.01.~12.	70	"
수리시설 개선	사천시 전역	수리시설 개선	2014.01.~12.	250	"
사주·동계 재해위험지구정비	사천읍, 정동면	배수펌프장 2개소 소하천정비L=1km 배수로정비L=1.2km	2012.01.25~ 2015.01.23	7,500	침수위험 해소

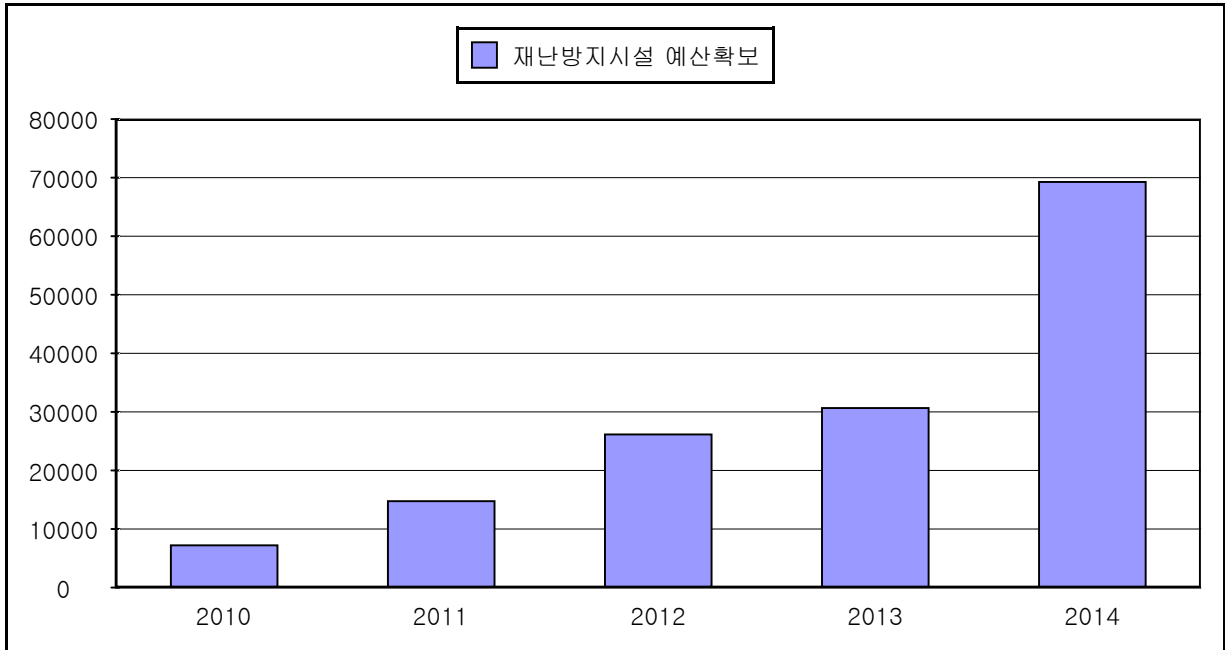
## ◆ 연도별 비교

(단위 : 백만원)

구 분	2010	2011	2012	2013	2014
재난방지시설 예산확보	7,392	14,927	26,300	30,781	69,420

# 사 천 시 공 보

제393호(43)



## ☞ 재난방지시설 예산확보의 증감원인

- 2011년 재해위험지구정비사업(국비지원) 추진, 2012년 태풍 “산바” 수해복구사업 추진, 2013년 신규사업, 준공시기 도래에 따른 해당사업 예산이 증가하였으며,
- 2014년도에는 용현지구 하수도 관거 사업과 사주·동계 재해위험지구 사업비가 증가하였고 사천지구 하수관거사업이 신규사업으로 책정되면서 전체적인 예산이 증가하였음

# 사 천 시 공 보

제393호(44)

## (8) 「재난 및 안전관리 기본법」 제34조에 따른 재난관리자원의 비축 및 장비·인력의 지정

### 가. 재난관리자원의 비축

#### [방재물자]

구분	계	오일 웁스	유흡 착제	흡착 률	유처 리제	중화제	소석회	가성 소다
		km	천매	km	kl	kl	ton	ton
총계	19	1.2	13.4	0.5	3.5	0.1	0.2	0.1

#### [의료시설]

구 분	개소	의사	간호사	구급차	병상수	영안실
합 계	21	91	275	13	2,698	42
병 원	13	77	262	11	2,698	4
보건소	1	14	13	2		
기 타	7					38

#### [수용시설]

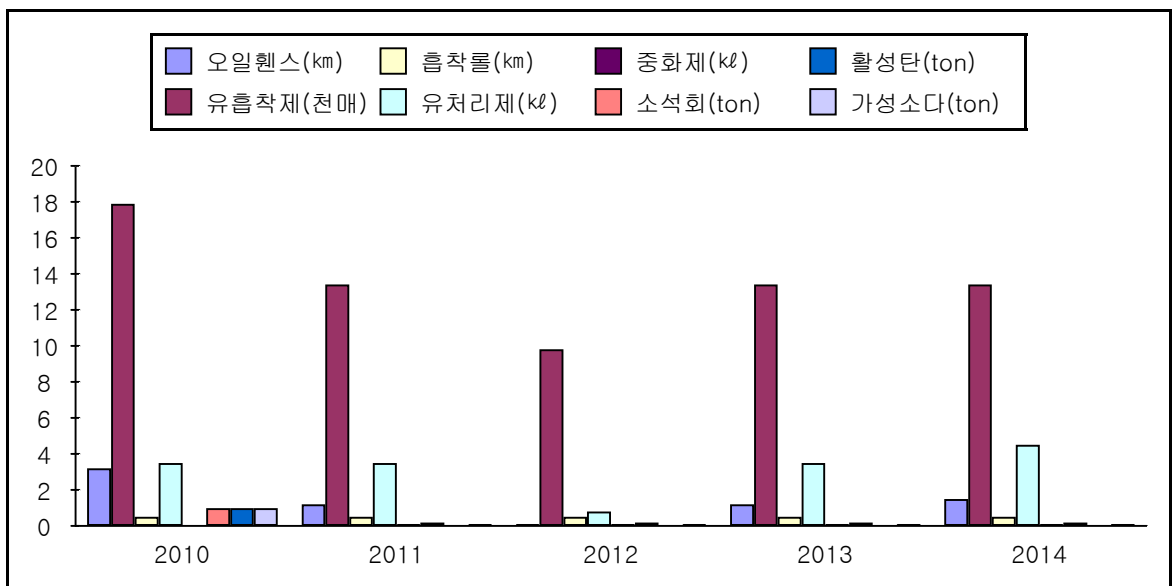
구분	합 계		학 교		마을회관		경로당		관공서		기 타	
	개 소	수용 인원	개 소	수용 인원	개 소	수용 인원	개 소	수용 인원	개 소	수용 인원	개 소	수용 인원
총계	183	37,326	40	27,284	51	1,795	86	5,204	4	670	2	2,373

# 사 천 시 공 보

제393호(45)

## ◇ 방재물자 연도별 비교

방재물자 종류별	2010	2011	2012	2013	2014
오일웬스(km)	3.2	1.2	0.1	1.2	1.5
유흡착제(천매)	17.9	13.4	9.8	13.4	13.4
흡착물(km)	0.5	0.5	0.5	0.5	0.5
유처리제(kℓ)	3.5	3.5	0.8	3.5	4.5
중화제(kℓ)		0.1	0.1	0.1	0.1
소석회(ton)	1.0	0.2	0.2	0.2	0.2
활성탄(ton)	1.0				
가성소다(ton)	1.0	0.1	0.1	0.1	0.1



## ☞ 방재물자 확보의 증감원인

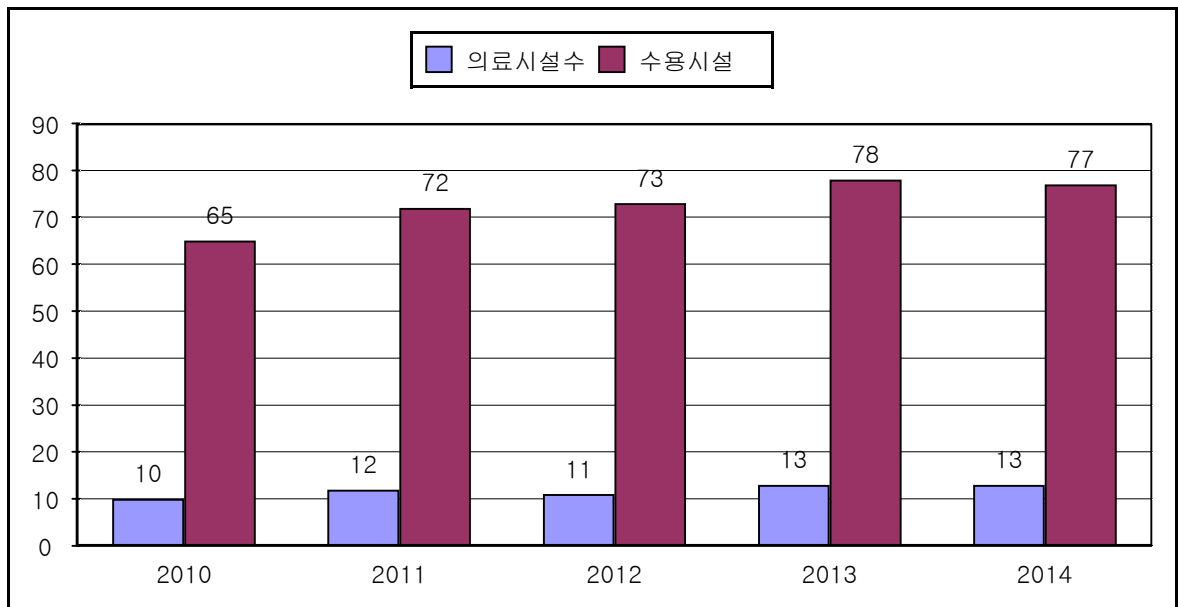
- 2014년에는 2013년도 수준으로 방재물자 유지

# 사 천 시 공 보

제393호(46)

## ◆ 의료시설 및 수용시설 연도별 비교

구 분		2010	2011	2012	2013	2014
의료시설수		10	12	11	13	13
수용시설	개소	65	72	73	78	77
	수용인원	11,760	15,386	15,418	15,959	15,698



## ☞ 의료 및 수용시설 지정의 증감원인

- 재해구호법 제4조(임시주거시설의 사용)와 의료법 제33조(개설 등)에 의거 재해로 주거가 사실상 불가능한 상황에 놓인 이재민 및 일시 대피자의 구호와 응급조치를 위하여 2013년까지 해마다 증가하였으며 2014년도에는 현 수준을 유지함

# 사 천 시 공 보

제393호(47)

## 나. 장비 및 인력의 지정

[장비지정]

### ◆ 구조장비

구분	계	사다리차	구조공작차	배연차	구조용로프	구명보트	구명환	산소호흡기	잠수세트	유압잭	에어백
총계	281	3	1	1	58	2	61	145		5	5

### ◆ 복구장비

구분	계	컴프레서	화학차	굴삭기	절단기	양수기	발전기	덤핑	착암기	청소차	로우더	용접기	견인차
총계	664	6	1	242	10	181	5	189	2	20	3	3	2

### ◆ 산불진화장비

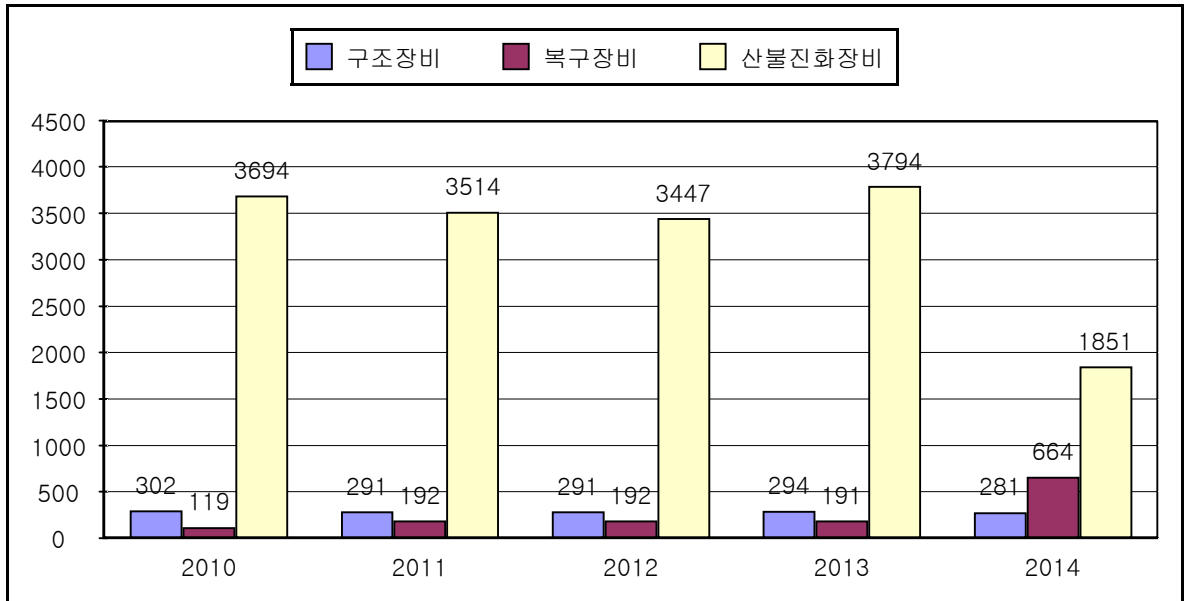
구분	계	헬기차	산불진화차	동력펌프	동력톱	등짐펌프	진화구	휴용대우전기	진화세트	간이수조	기타
총계	1,851	1	4	9	9	372	1,140	147	140	10	19

### ◆ 연도별 비교

구분	2010	2011	2012	2013	2014
구조장비	302	291	291	294	281
복구장비	119	192	192	191	664
산불진화장비	3,694	3,514	3,447	3,794	1,851

# 사 천 시 공 보

제393호(48)



## ☞ 장비지정의 증감원인

- 재난관리자원 비축계획을 수립하면서 민간장비에 대한 협약체결로 복구장비는 증가하였으나, 산불진화장비는 2년간 산불이 발생하지 않아 장비가 줄었음

## [인력지정]

### ◆ 기술인력

구분	계	토목	건축	환경	전기	가스	통신	화공	기타
인원	180	55	50	12	31	4	15	2	11

### ◆ 기능인력

구분	계	전기공	기계공	통신공	중기운전	절단공	용접공	중기정비	배관공	승강기안전	기타
인원	612	151	72	24	240	1	65	17	13	1	28



# 사 천 시 공 보

제393호(49)

## ◆ 자원봉사단체, 특수단체 등

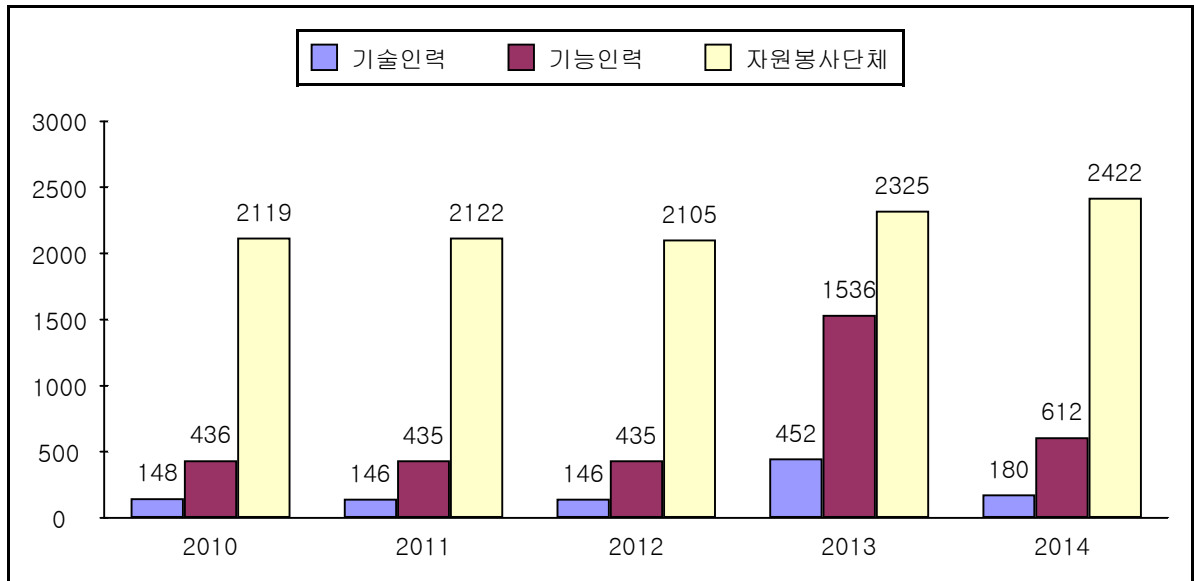
구분	계	특수단체 및 개인					봉사단체 및 개11인					
		의용소방대	산악구조대	수중구조대	아마추어무선봉사대	기타	적십자사대	새마을부녀회	해병우회	모범자원봉사회	여성단체협의회	기타
인원	2,422	499	10	15	98	288	235	314	145	102	205	511

## ◆ 연도별 비교

구분	2010	2011	2012	2013	2014
기술인력	148	146	146	452	180
기능인력	436	435	435	1,536	612
자원봉사단체, 특수단체 등	2,119	2,122	2,105	2,325	2,422

# 사 천 시 공 보

제393호(50)



## ☞ 인력지정의 증감원인

- 재난관리자원 비축계획에 따라 실제 동원 가능한 기술 및 기능인력 자원으로 정비한 결과 지난해 보다 인원이 감소함.

## (9) 그 밖에 재난을 예방하기 위하여 필요하다고 인정되는 사항 가. 재난관련 법령에 따른 점검·평가 결과

- 대상 : 재난관리 실태점검, 소화천정비, 여름철 물놀이 실태 확인, 수해복구사업 추진, 재해구호물자, 폭염대비 등

# 사 천 시 공 보

제393호(51)

## – 점검·평가 결과

점검·평가 명	점검·평가일시	점검·평가 주관기관	점검·평가 결과	비고
2013년도 소하천정비사업 추진실태 점검	2014.3.3	경상남도	보통	
‘14 여름철 물놀이 안전관리 사전대비실태 점검	2014.5.22	경상남도	보통	
‘14 여름철 물놀이 대응관리 이행실태점검	2014.9.11	경상남도	보통	

\* 점검·평가 결과는 우수(최우수, 우수, 장려)·보통, 미흡기관 등으로 기재

## 나. 기존 공공시설물 내진보강 추진

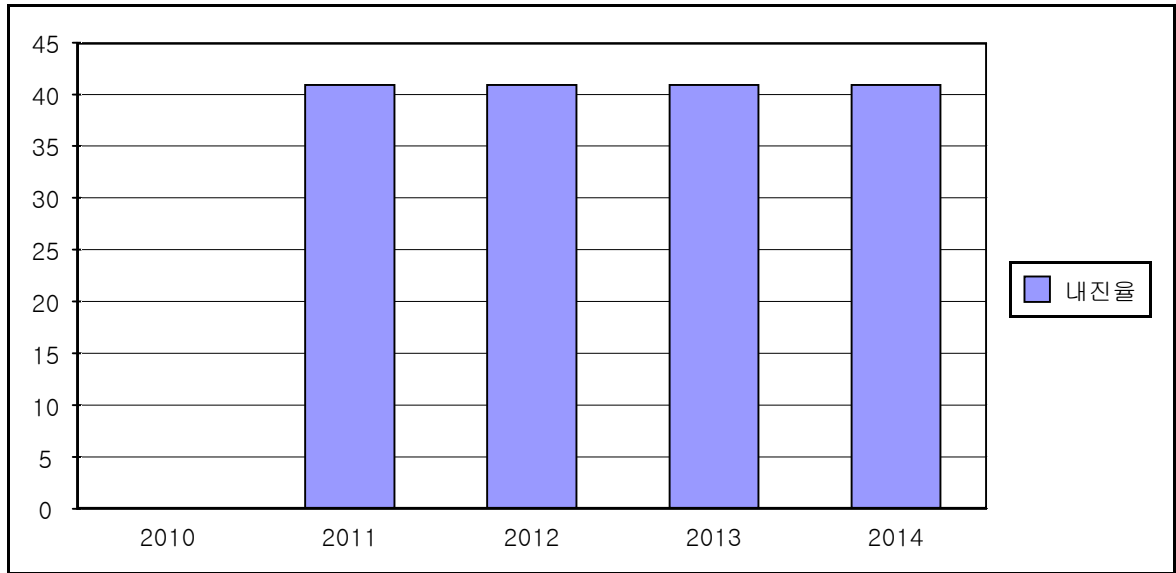
시설물별	내진설계대 상① (동수, 시설물수)	내진설계 적용 +내진성능 확보 +내진보강 실적 ② (전년도까지)	2014년 내진보강 실적		내진율(%) (②+③)/① ×100
			동수(시설수) ③	투 자 사업비 (백만원)	
계	118	48			41%
공공건축물	15	5			33%
도로시설물	74	37			50%
수도시설	23	2			9%
폐 기 물 매립시설	1	1			100%
공공하수 처리시설	5	3			60%

# 사 천 시 공 보

제393호(52)

## ◇ 기존 공공시설물 내진율 연도별 비교(도표, 그래프 등)

구 분	2010	2011	2012	2013	2014
내진율	-	41%	41%	41%	41%



### ☞ 내진실적 및 내진율 등이 저조한 사유

- 내진보강 필요시설(118개소)에 대한 내진보강 중장기계획에 의거 2016년 이후부터 보강계획이 수립되어 있어 내진실적 저조

### 다. 지역재난안전대책본부·종합상황실 내진대책 추진

구 분	구조체 내진 보강 여부	지대본·상황실		비고
		바닥 이중마루 보강 여부	전력과 통신 등 관련설비 면진테이블 설치 여부	
지역대책본부 및 종합상황실			면진테이블 9개 설치	

# 사 천 시 공 보

제393호(53)

☞ 지역재난안전대책본부 등 내진대책 등이 저조한 사유

- 2013년도 이전에는 예산이 미확보되어 내진대책에 대한 실적이 없었으나 2014년도에는 내진대책에 대한 예산 18,357천원을 확보하여 면진테이블을 9개 설치하였음

## 라. 지진해일 대비 주민대피계획 지정 및 관리

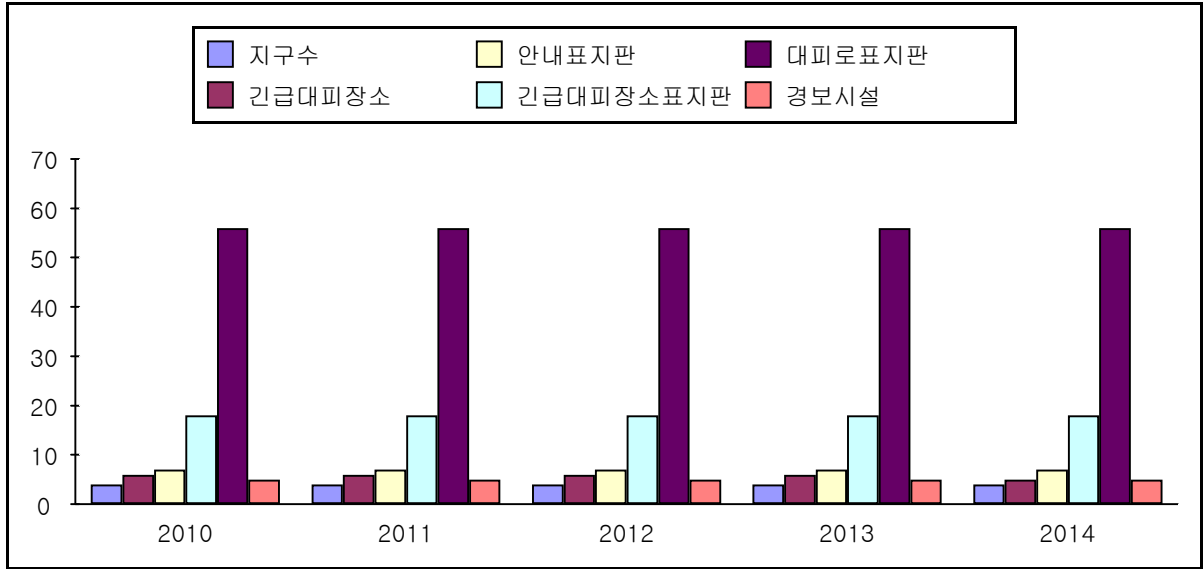
지 구 별	긴 급 대피장소 (개소)	표지판(개)				경 보 시스템 (개소)
		계	안 내 표지판	대피장소 표 지 판	대피로 표지판	
동서금동 팔포해안 상가지구	노산초등학교 (1개소)	23	2	6	15	2개소
향촌동 남일대해수욕장상가지구	모레마을회관 (1개소)	13	1	3	9	1개소
동서동 서부해안 상가지구	성결교회, 동서어린이집, 대방초등학교, 삼천포초등학교 (4개소)	40	3	7	30	1개소
동서동 신수동 지구	신수도초등분교 (1개소)	5	1	2	2	1개소

## ◆ 지진해일 대비 주민대피계획 지정 및 관리 연도별 비교(도표, 그래프 등)

구 분		2010	2011	2012	2013	2014
정비 사업비 집행실적(천원)		-	-	1,620	-	
지구수(개소)		4	4	4	4	4
긴급대피장소(개소)		6	6	6	6	5
표 지 판	안내표지판	7	7	7	7	7
	긴급대피장소 표지판	18	18	18	18	18
	대피로 표지판	56	56	56	56	56
경보시설(개소)		5	5	5	5	5

# 사 천 시 공 보

제393호(54)



☞ 정비 사업비, 긴급대피장소, 표지판 등 증감원인 : 변동사항없음

## ③ 「재난 및 안전관리 기본법」 제67조에 따른 재난관리기금의 적립 현황

[재난관리기금 적립]

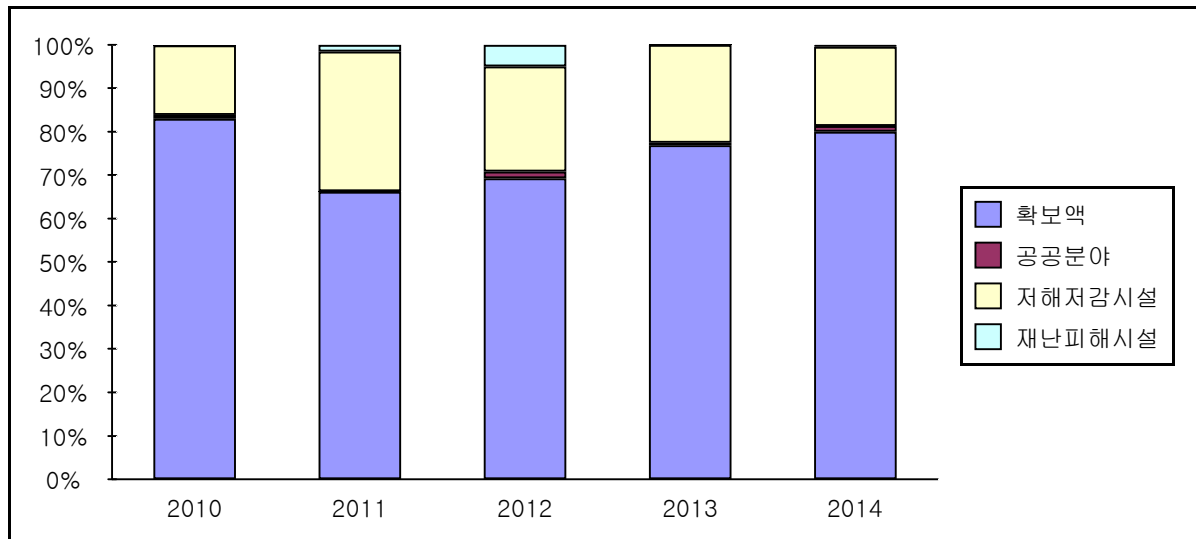
법정적립기준	당해연도 확보기준액(①)	확보액(②)	확보율 (①/②×100)
431백만원	431백만원	2,504백만원	580%

# 사 천 시 공 보

제393호(55)

## ◆ 연도별 비교(도표, 그래프 등)

구 분		2010	2011	2012	2013	2014
확 보 액		1,584	2,407	1,950	1,813	2,504
사 용 액	공공분야 재난예방활동	17	5	43	13	40
	저해저감시설설치 및 보수·보강	304	1,171	681	531	571
	재난피해시설 응급복구 및 긴급한 조치	4	57	141	2	15
	긴급구조능력 확충사업					
	이주지원 및 주택 임차비용 융자					
	재난의 원인분석 및 피해경감 등을 위한 조사·연구					
	재난피해자에 대한 심리적 안정과 사회적응을 위한 상담활동					
	재난 중 감염병 또는 가축전염병의 확산방지를 위한 긴급대응 및 응급복구					



# 사 천 시 공 보

제393호(56)

## ☞ 재난관리기금 확보 및 사용액의 증감원인

- 2009년과 2011년에는 태풍으로 인해 재난관리기금의 확보액이 증가 하면서 저해저감시설설치 보수·보강 사용액도 같이 증가하였으며, 태풍의 영향이 없거나 적었던 2010년과 2012년, 2013년에는 저해저감 시설설치 사용액이 감소하였음.

## ④ 「재난 및 안전관리 기본법」 제34조의5에 따른 현장조치 행동매뉴얼의 작성·운용 현황

[사천시 행동매뉴얼 작성·운용 등 총괄 현황]

행동매뉴얼 명	관련부서	작성년도	매뉴얼 주요내용
지진재난 현장조치 행동매뉴얼	재난관리과	2013년	지진발생에 따른 행동매뉴얼
풍수해 현장조치 행동매뉴얼	재난관리과	2013년	풍수해 발생에 따른 행동매뉴얼
감염병분야 현장조치 행동매뉴얼	보건위생과	2014년	감염병발생시 행동매뉴얼
해양선박사고 현장조치 행동매뉴얼	해양수산과	2014년	해양선박사고시 행동매뉴얼
다중밀집시설대형사고 현장조치 행동매뉴얼	건축과	2014년	다중밀집시설대형사고시 행동매뉴얼
공동주택 대형사고 현장조치 행동매뉴얼	건축과	2014년	공동주택 대형사고시 행동매뉴얼
육상화물운송 현장조치 행동매뉴얼	도로교통과	2014년	육상화물운송사고시 행동매뉴얼
항공기사고 현장조치 행동매뉴얼	도로교통과	2014년	항공기사고시 행동매뉴얼



# 사 천 시 공 보

제393호(57)

산불 현장조치 행동매뉴얼	녹지공원과	2014년	산불발생시행동매뉴얼
산사태 현장조치 행동매뉴얼	녹지공원과	2014년	산사태 발생시행동매뉴얼
가축질병분야 현장조치 행동매뉴얼	농축산과	2014년	가축질병발생시 행동매뉴얼
문화재분야 현장조치 행동매뉴얼	문화관광과	2014년	문화재관련 행동매뉴얼
정보통신분야 현장조치 행동매뉴얼	정보법무과	2014년	정보통신분야 행동매뉴얼
보건의료분야 현장조치 행동매뉴얼	보건관리과	2014년	보건의료분야 행동매뉴얼
식용수분야 현장조치 행동매뉴얼	수도사업소	2014년	식용수분야 행동매뉴얼
재난초기대응 현장조치 행동매뉴얼	안전행정과	2014년	재난초기대응 행동매뉴얼
대형화재 현장조치 행동매뉴얼	안전행정과	2014년	대형화재 발생시 행동매뉴얼
설해(대설) 현장조치 행동매뉴얼	재난관리과	2014년	설해(대설) 발생시 행동매뉴얼
사업장 대규모 인적사고 현장조치 행동매뉴얼	안전행정과	2014년	사업장 대규모 인적 사고시 행동매뉴얼
화산, 해일 현장조치 행동매뉴얼	재난관리과	2014년	화산, 해일발생시 행동매뉴얼
가뭄, 폭염 현장조치 행동매뉴얼	재난관리과	2014년	가뭄, 폭염 발생시 행동매뉴얼
축제현장 사고 현장조치 행동매뉴얼	안전행정과	2014년	축제현장 사고시 행동매뉴얼
비상시 영상회의 현장조치 행동매뉴얼	총무과	2014년	비상시 영상회의 행동매뉴얼

# 사 천 시 공 보

제393호(58)

경기장사고 현장조치 행동매뉴얼	체육지원과	2014년	경기장사고시 행동매뉴얼
전력분야 현장조치 행동매뉴얼	지역경제과	2014년	전력분야 행동매뉴얼
대규모해양오염 현장조치행동매뉴얼	해양수산과	2014년	대규모해양오염발생시 행동매뉴얼
해양선박사고 현장조치 행동매뉴얼	해양수산과	2014년	해양선박사고시 행동매뉴얼
유해화학유출 현장조치 행동매뉴얼	환경보호과	2014년	유해화학유출시 행동매뉴얼
대규모 수질오염 현장조치 행동매뉴얼	환경보호과	2014년	대규모 수질오염시 행동매뉴얼

## [사천시 행동매뉴얼 개정 현황]

행동매뉴얼 명	개정일자	주요 개정내용	비고
지진재난 현장조치 행동매뉴얼	2014.3.11	<ul style="list-style-type: none"> <li>• 국내 주요지진 사례 추가</li> <li>• 재난방송 실시 명확화 (미래부와 방통위 소관 업무 구분)</li> </ul>	
풍수해 현장조치 행동매뉴얼	2014.4.8	국가위기관리기본지침 추가 (대통령훈령 제318호, 2013.8.30.)	

# 사 천 시 공 보

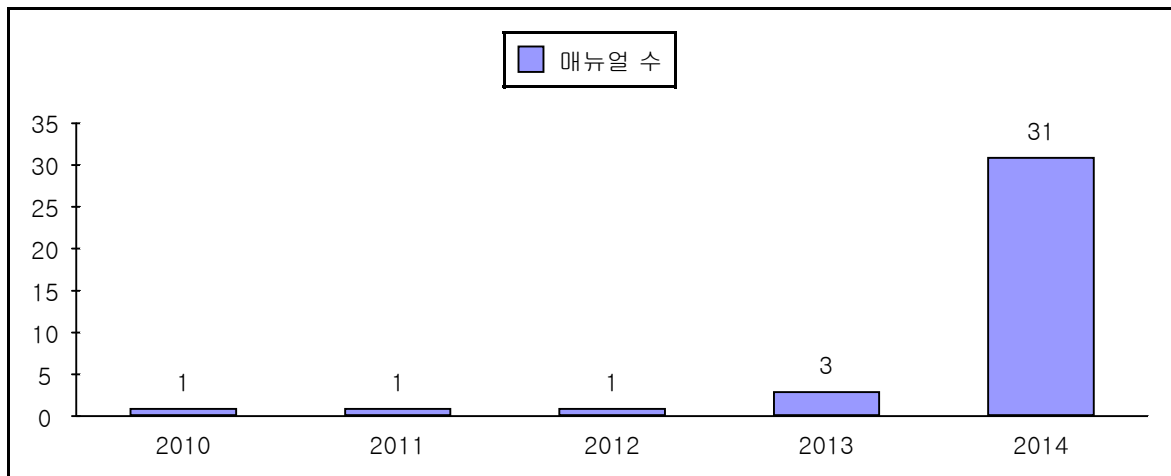
제393호(59)

## [사천시 행동매뉴얼 숙달 훈련 실시 현황]

행동매뉴얼 명	훈련일시	주요 훈련내용	훈련결과 개선내용	비고
	해 당	없 음		

### ◆ 년도별 비교(도표, 그래프 등)

구 분	2010	2011	2012	2013	2014
매뉴얼 수	1	1	1	3	31



### ☞ 행동매뉴얼 수의 증감원인

- 자연재난에 대한 통합적인 매뉴얼만 작성, 관리해 오다가 2014년 4월 세월호 사고로 인한 매뉴얼의 중요성이 인식되면서 자연재난 및 사회재난 유형별 현장조치 행동매뉴얼을 확대, 2014년도에 매뉴얼 현황이 증가함.

# 사 천 시 공 보

제393호(60)

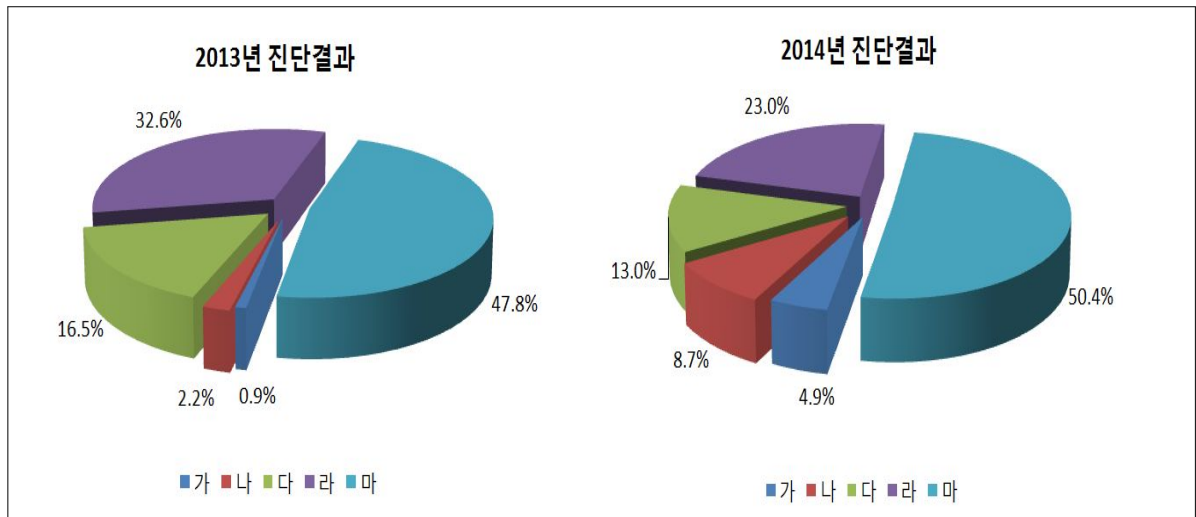
## ⑤ 「자연재해대책법」 제75조의2에 따른 지역안전도 진단 결과 [진단분야별 점수]

구 분	위험환경	위험관리능력	방재성능	등 급(그룹)
진단결과	0.521	0.45	0.87	9등급(마)

\* (안전) 1등급/그룹 '가' <-----> 10등급/그룹 '마' (위험)

### ◆ 년도별 등급 비교

구 분	2010	2011	2012	2013	2014
등 급	-	7	8	10	9



전년대비 '14년 진단결과 그룹 분포(국민안전처)

# 사 천 시 공 보

제393호(61)

☞ 지역안전도 진단 결과 등급의 증감원인

- 전년대비 진단결과 가 그룹(1~2등급)과 마 그룹(9~10등급) 중 10등급이 크게 증가하였고, 이는 방재성능 반영비율 증가('13년 80%→'14년 100%)로 인해 진단실시 지자체는 크게 상승하고, 미진단 지자체는 하락한 것으로 분석
- 지난해 대비 위험관리능력이 향상되어 안전도 등급이 1등급이 상승하였으나 위험등급을 벗어나지 못하였으며 개선의 노력이 필요함

⑥ 그 밖에 재난관리를 위하여 시장·군수·구청장이 지역주민에게 알릴 필요가 있다고 인정하는 사항 : 해당없음

♣ 공시 관련 문의사항 및 의견 제출은 사천시 재난안전과 (담당자 : 남상미, 전화 : 055)831-3310)로 하여 주시기 바랍니다.