

사 천 시

공보는 공문서로서의 효력을 갖는다



선 람	기 관 의 장

제547호 2018. 03. 15.(목)

공 고

○ 사천시 공고 제2018-386호 2017년도 재난관리 실태 공고—————2

회 람										
--------	--	--	--	--	--	--	--	--	--	--

발행 : 사천시 / 편집 : 공보감사담당관 / ☎ 831-2215 / FAX 831-6012

사 천 시 공 보

제547호(2)

공 고

사천시 공고 제2018-386호

2017년도 재난관리 실태 공고

「재난 및 안전관리 기본법」 제33조의3(재난관리 실태공시 등) 및 같은 법 시행령 제42조의2(재난관리실태 공시방법 및 시기 등)에 따라, 우리 기관의 재난 및 안전관리 분야 투자 현황(예방·대비·대응·복구업무 등) 및 운영성과 등을 알려, 주민의 알권리를 충족시키고 자율과 책임행정 강화로 재난관리역량을 제고하기 위하여 다음과 같이 2017년도 재난관리 실태를 공고 합니다.

2018. 03. 12 .

사 천 시 장

1. 재난관리 실태 공시 총괄

◆ 전년도에는 자연재난이 발생하지 않아 피해 및 복구사항이 없습니다.

- 재난유형을 자연재난으로 지난해 우리시는 발생하지 않았습니다.
- 제3호태풍“난마돌”, 제5호“노루”, 제18호“탈림”, 제21호 “란”, 제22호 “사올라”태풍 5건이 간접 영향이 있었습니다.
- 최근 5년간 재난발생현황을 살펴보면 태풍 15회, 강풍풍랑 1회, 집중호우가 2회, 대설 1회가 발생하였는데 태풍의 발생 빈도가 가장 높았으며,

사 천 시 공 보

제547호(3)



2012년 태풍 “블라벤”과 “산바”에 의한 피해액이 103백만 원으로 가장 크게 나타났습니다.

◆ 「재난 및 안전관리 기본법」 제25조 의2제1항에 따른 예방실적으로

- 재난에 대응할 조직은 1과 4담당 20명으로 지난해와 같이 유지하고, 방재안전직 2명이 있으며, 각종 재난상황에 효율적으로 대응할 수 있는 체계를 재정비 하였습니다.
- 재난의 예측 및 정보전달체계는 관내에 9종 67개소에 설치되어 있으며, 신속하고 정확한 정보를 제공하기 위하여 노후장비교체사업 등을 추진하였으며, 9개소(신설6·교체3)등 재난정보 시설을 확충 하였습니다.
- 재난안전관련분야 전문성 교육은 64개 과정 78명이 전문성교육을 이수하였고, 지역자율방재단 108명과 지역주민 740명이 재난훈련에 참가하였습니다.
- 안전문화운동 확산을 위하여 시민안전봉사대원 및 시민 등 3,360명이 매월1회 안전점검의 날 행사 및 캠페인을 12회 실시하였고, 사고예방리플릿 및 각종 홍보물을 배부 하였습니다.
- 지난해에는 277개소의 특정관리 시설을 상·하반기에 일제조사를 실시하여 지정·관리하고 있으며, 유형별로 A등급 191개소, B등급 72개, C등급 14개소이며 D,E등급에 해당되는 시설은 없습니다.

사 천 시 공 보

제547호(4)

◆ 「재난 및 안전관리 기본법」 제29조에 따른 재난방지시설의 정비지정 사항으로

- 재난방지시설을 위한 예산을 55,162백만원 으로 농업용수개발 정비 사업등 41개 각종 재난 관련 정비사업을 실시하였습니다.

◆ 「재난 및 안전관리 기본법」 제34조에 따른 재난관리자원의 비축 및 장비 · 인력의 지정사항으로

- 재난관리자원의 비축을 위한 방재물자는 7개 종류, 의료시설 13개, 병원 병상수3,018개, 수용시설 73개소 19,424명을 수용할 수 있으며, 지진 대피시설은 20개소 69,924명을 수용할 수 있습니다.
- 장비는 구조장비 5종 360대이며, 복구장비 9종 429대, 의료방역·재난현장 환경정비 장비는 4종 1,219대, 제설 장비 5종10대, 기타 6종 83대를 보유하고 있습니다.
- 기술인력은 8개 분야 240명, 기능인력은 9개 분야 703명이 확보되어 있으며, 자원 봉사단체는 의용소방대, 적십자 봉사대 등 2,610명의 인력자원이 있습니다.

◆ 「재난 및 안전관리 기본법」 제67조에 따른 재난관리 기금적립은 당해 연도 확보기준액(549백만원) 보다 초과 확보.

- 2017년 법정적립액 549백만원,실질 적립액은 639백만원으로 141% 상향 적립하여 재난대비에 만전을 기하고 있음.
- 2017년도에 49건, 671백만원을 재난예방 및 복구활동에 사용하였음.

◆ 「자연대책법」 제75조의 2에 따른 지역안전 진단결과 6등급으로 지난해 진단결과와 동일한 결과가 나왔습니다.

- (안전) 1등급/그룹 ‘가’ <-----> 10등급/그룹 ‘마’ (위험)

사 천 시 공 보

제547호(5)

◆ 그 밖에

- 기존 공공시설물 내진보강은 149시설 중 78개 시설에 대하여 내진 성능 확보 또는 내진보강이 완료되어 53%의 내진율을 보이고 있으며, 2018년도 기존 공공시설물 내진보강대책을 수립하여 시설물별로 소요예산을 확보, 효율적인 내진보강을 실시할 예정입니다.
- 재난대응 제고를 위하여 재난대응안전한국훈련, 지진대피 훈련, 지역특성화 주민참여형 재난대비훈련 등을 언론과 시홈페이지, 포스터, 전광판, SNS등에 홍보하였습니다.
- 재난유형별 현장조치 행동매뉴얼은 계속 수정 및 보완작업중에 있으며, 우리시에 발생할 가능성이 있는 42개의 재난유형을 관리하고 있습니다.
- ◆ 이러한 전반적인 상황을 볼 때, 우리 시의 재난관리역량은 재난의 예측 및 정보전달 체계, 안전관리 규정, 재난 관리자원확보, 시민안전 체감도 제고를 위한 안전정책 강화, 현장중심의 선제적 안전점검 강화, 안전관리지원 제도적 기반 확충, 시민안전의식 개선 및 안전문화 확산, 지역안전도 진단, 재난안전기금 적립, 재난발생에 대비한 지역 자율방재단 재난관리 교육·훈련, 국가안전대진단등 사람중심, 생명중심의 안전 사천시 구축을 위해 노력하고 있으며, 특히, 앞으로 지진 대비 공공·사유 시설물에 대한 내진설계, 복합재난등 중점적으로 관리 및 지원하는 형태로 추진할 것 입니다.
- ◆ 사천시에서는 재난관리를 위하여 선택과 집중으로 안전 「ZE RO 화」 만들기에 최선의 노력을 다 하겠습니다.

사 천 시 공 보

제547호(6)

1. 재난관리 실태 세부 공시

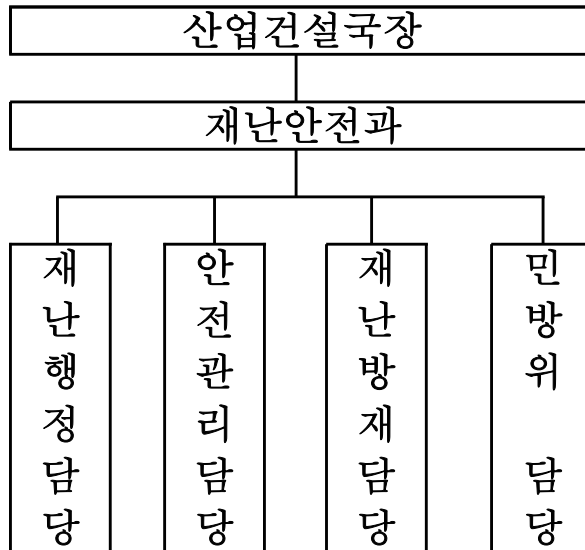
가. 전년도 재난의 발생 및 수습현황

일 시	재난(피해)원인	피해내용	복구내용	추진사항
	해	당	없	음

나. 「재난 및 안전관리 기본법」 제25조의2제1항에 따른 재난예방 조치실적

1) 재난에 대응할 조직의 구성 및 정비

가) 기구



나)인원

2017.12.31

구분	계	일 반 직							공무직	기타
		소계	4급	5급	6급	7급	8급	9급		
정원	20	20	1	1	5	5	3	5	청원경찰 4명	
현원	20	20	1	1	5	5	4	4		

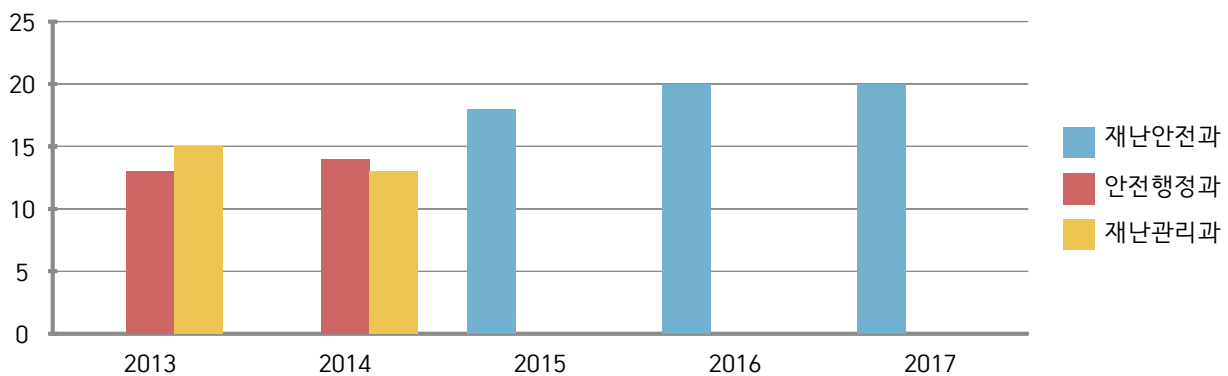
사 천 시 공 보

제 547호(7)

◆ 연도별 비교(도표, 그래프 등)

구 분		2013	2014	2015	2016	2017
계		28	27	18	20	20
재난안전과	일반직 현원	-	-	18	20	20
안전행정과	일반직 현원	13	14	-	-	-
재난관리과	일반직 현원	15	13	-	-	-

재난부서 정 현원 현황



☞ 일반직 및 기능직 현인원의 증감원인

- 자연재난 등 복잡 다양해지는 각종 재난에 대응하기 위하여, 사천시에서는 2015년 방재안전직 2명을 채용하였으며, 자연·사회재난 등에 신속하고 효율적으로 대응하기 위하여 방재안전직이 업무 추진하고 있으며, 앞으로 복잡다양한 재난에 대응키 위해서 전문직(방재안전직)을 추가 채용이 필요한 실정임.

사 천 시 공 보

제547호(8)

2) 재난의 예측 및 정보전달체계의 구축

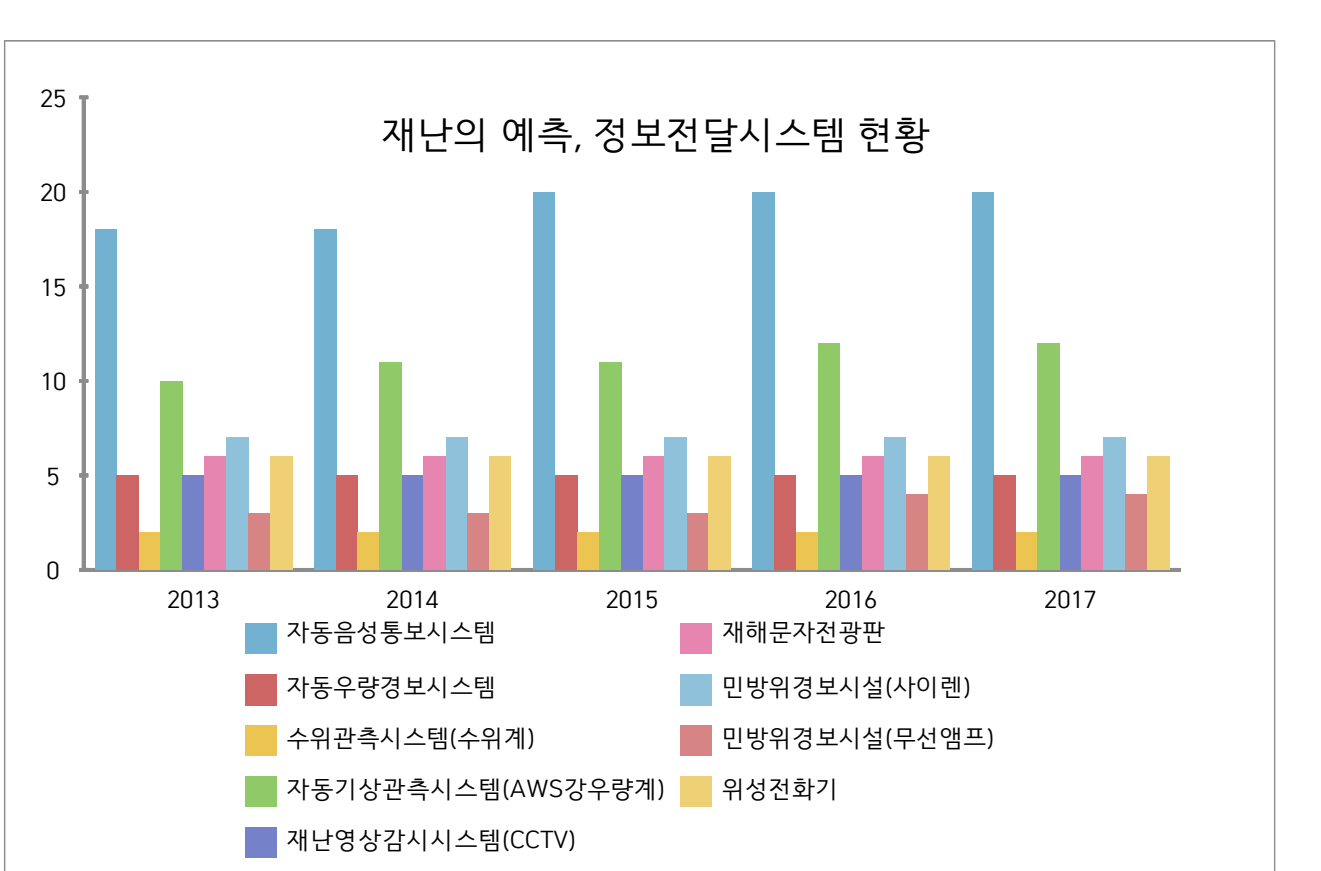
구 분	개소	설 치 장 소
계	67	
자동음성통보시스템	20	소곡·수청·능화·용소·우천·가산유원지, 하탑, 서부시장, 삼천포유람선, 신수, 신도, 마도, 저도, 팔포(2), 구항만, 남일대해수욕장, 용두공원, 동서동, 신수도
자동우량경보시스템	5	상황실(2), 백천재(1), 백천계곡(2)
수위관측시스템(수위계)	2	대진교, 사천교
자동기상관측시스템(AWS, 강우량계)	12	정동, 용현, 사남, 축동, 곤양, 곤명, 서포, 벌용, 향촌, 남양, 신수출장소, 사천보건지소
재난영상감시시스템(CCTV)	5	동계제방, 가화제방, 문화원앞, 당천마을, 가산교
재해문자전광판	6	용소유원지, 남일대해수욕장, 백천계곡, 다솔사, 정동 수청마을, 팔포지구
민방위경보시설(사이렌)	7	사천읍, 사남면, 용현면, 곤양면, 청널공원, 벌용동, 남양동
민방위경보시설(무선앰프)	4	축동면, 중앙시장(선구동), 향촌동, 정동면
위성전화기	6	재난안전과

◆ 연도별 비교(도표, 그래프 등)

구 분	2013	2014	2015	2016	2017
계	62	63	65	67	67
자동음성통보시스템	18	18	20	20	20
자동우량경보시스템	5	5	5	5	5
수위관측시스템(수위계)	2	2	2	2	2
자동기상관측시스템(AWS, 강우량계)	10	11	11	12	12
재난영상감시시스템(CCTV)	5	5	5	5	5
재해문자전광판	6	6	6	6	6
민방위경보시설(사이렌)	7	7	7	7	7
민방위경보시설(무선앰프)	3	3	3	4	4
위성전화기	6	6	6	6	6

사 천 시 공 보

제 547호(9)



☞ 자동기상관측시스템(AWS)설치 확대

– 재난 예경보시스템 구축 사업으로 370백만원으로 농어촌지역 재난 경보·방송 장비확대 민방위경보시설, 기상관측 장비구축등으로, 관내 주요 지점 기상관측 정보를 실시간 확인으로 다양한 재난 정보자료로 활용함.

사 천 시 공 보

제547호(10)

3) 재난 발생에 대비한 교육·훈련과 재난관리에방에 관한 홍보

가) 방재담당공무원의 전문성(재난안전관련 분야) 교육실시

과 정 명	기간	교육기관	인원	비고
계		64과정	78	
제2기 재난안전관리책임자 과정	2일	국가민방위 재난안전교육원	1명	
산불대응관계관 지정	2일	산림교육원	2명	
제1기 재난 안전관리자 과정	3일	국가민방위 재난안전교육원	1명	
재난관리 실무 과정	3일	경상남도	1명	
17년 재난담당 공무원 워크숍	2일	경상남도	1명	
재난관리 실무과정	3일	행정안전부	1명	
겨울철자연재난대비 지대본 비상근무자	1일	행정안전부	1명	
내진설계기준 공통적용사항 공청회	1일	행정안전부	2명	
제1기 재난 안전관리 신규 과정	4일	행정안전부	1명	
17년 재난담당 공무원 워크숍	2일	경상남도	1명	
재난관리 포털시스템담당공무원 교육	1일	경상남도	1명	
국가기반시설관리과정	3일	국가민방위 재난안전교육원	1명	
규모 위험시설 정비 중기계획 수립교육	1일	행정안전부	1명	
재난관리실무과정	3일	경상남도	1명	
재난관리일반	1일	국토교통 인재개발원	1명	
공공기관 소방안전관리자 강습교육	5일	한국소방안전협회	1명	
급경사지 관리시스템 사용자 교육	3일	행정안전부	1명	
재난관리포털시스템 담당공무원 교육	1일	경상남도	1명	
재난복구지자체 담당공무원 교육	1일	행정안전부	1명	
풍수해보험실무과정	1일	국가민방위 재난안전교육원	1명	
통합재난안전정보체계구축 사용자교육	1일	행정안전부	1명	

사 천 시 공 보

제547호(11)

지역 자율 방재단 직무능력 강화 교육	1일	행정안전부	1명	
제3기 민방위관리자과정 교육	5일	국가민방위 재난안전교육원	1명	
제2기 지진화산 재난대비 과정	2일	국가민방위 재난안전교육원	1명	
생활안전교육	1일	경상남도	3명	
재난관리자원 공동활용시스템 교육	3일	사천시	1명	
제2기 재난자원 관리과정	1일	국가민방위 재난안전교육원	2명	
제1기 자연재난관리실무과정	3일	국가민방위 재난안전교육원	1명	
재난관리실무과정	1일	경상남도 인재개발원	2명	
댐·하천분야 재난안전관리 실무과정	2일	대전k-water 교육원	2명	
재난자원관리실무과정	2일	국가민방위 재난안전교육원	1명	
2015년 문화재 안전관리교육	1일	한국소방협회	1명	
재난관리실무과정	1일	경상남도	1명	
제2기 재난안전관리자과정	3일	국가민방위 재난안전교육원	2명	
재난관리실무과정	1일	경상남도	1명	
재난대비역량지원과정	3일	국가민방위 재난안전교육원	2명	
재난관리실무과정	1일	경상남도	1명	
자연재난실무과정	3일	국가민방위 재난안전교육원	1명	
제1기 자연재난관리 실무과정	1일	국가민방위 재난안전교육원	3명	
재난대비역량지원과정(전력사고)	3일	국가민방위 재난안전교육원	1명	
제1기 재난관리매뉴얼과정	3일	국가민방위 재난안전교육원	1명	

사 천 시 공 보

제547호(12)

제2기 재난안전관리 신규과정	5일.	국가민방위 재난안전교육원	3명	
자연재난 실무과정	3일	국가민방위 재난안전교육원	1명	
제2기 재난안전관리자과정	3일	국가민방위 재난안전교육원	2명	
재난관리 실무과정	3일	경상남도	2명	
17년 재난담당 공무원 워크숍	3일	경상남도	1명	
17년 재난담당 공무원 워크숍	2일	경상남도	1명	
사전재해영향성검토과정	2일	중앙민방위 방재 교육원	1명	
제4기 지자체 재난안전 순회교육	5일	국가민방위 재난안전교육원	1명	
제2기 재난안전관리자 지정	1일	국가민방위 재난안전교육원	1명	
재난관리실무과정	3일	경상남도	1명	
17년 재난담당 공무원 워크숍	3일	경상남도	1명	
17년 재난담당 공무원 워크숍	2일	경상남도	1명	
제3기 NDMS-자연재난과정	2일	국가민방위 재난안전교육원	1명	
제2기 감염병관리및위기대응과정	3일	한국보건복지인 력개발원	1명	
재난관리 실무과정	5일	경상남도	1명	
제4기 지자체 재난안전 순회 교육	3일	국가민방위 재난안전교육원	2명	
재난관리자원의 운용 및 공동활용 과정	1일	국가민방위 재난안전교육원	1명	
미술치료과정	1일	경상남도	1명	
재난관리실무과정	5일	경상남도 인재개발원	1명	
재난관리실무과정	2일	경상남도 인재개발원	1명	
재난관리실무과정	1일	경상남도 인재개발원	1명	
재난관리실무과정	1일	경상남도 인재개발원	1명	

사 천 시 공 보

제547호(13)

나) 지역자율방재단 재난관리 교육·훈련

일시	장소	참석인원	내 용	주관	비고
계		108명			
2017. 5. 25.	사천시청 민방위교육장	79	- 응급처치법 - 소방 안전 교육 등	사천시	
2017. 11. 10.	하동, 산청	29	- 여수 돌산해안 방재시설 - 급경사지 붕괴 위험지	사천시	

다) 재난관리에방을 위한 지역주민에 대한 교육·훈련

교육/훈련명	일시	장소	참석 인원	내 용	주관
계			740		
화생방 대비 훈련	2017.8.23	사천읍	150	재난발생시 재난 훈련	사천읍
화재 대피 훈련	2017.9.22.	동서금동	40	화재대피훈련	동서금동
지진 대피 훈련	2017.10.31	선구동	67	지진 현장 훈련	선구동
지진 대피 훈련	2017.11.1	동서동	133	지진 현장 훈련	동서동
재난대응 안전한국훈련	2017.11.2	향촌동	250	풍수해 대비 현장 훈련	사천시
지진 대피 훈련	2017.11.3	서포면	100	지진 현장 훈련	서포면

◆ 연도별 비교(도표, 그래프 등)

구 분	2013	2014	2015	2016	2017
계	1,398명	554	831	733	926
방재담당공무원 전문성 교육	17	34	75	114	78
지역자율방재단교육·훈련	31	31	93	69	108
지역주민교육·훈련	1,350	489	663	550	740

사 천 시 공 보

제547호(14)

☞ 교육·훈련 참석인원 증감원인

- 재난 및 안전관리 기본법에서 필수교육일수를 법적으로 규정함에 따라 재난관련부서 근무자들의 전문성 강화 교육 확대 및 시민 및 지역자율방재단 교육·훈련 실시하여 재난발생시 사고수습 활동 지원을 위한 역량 제고.

라) 안전모니터봉사단 활동실적

◆ 교육·훈련 실적

일시	장소	참석인원	내 용	주 관	비 고
7.27(목) 14:00	사천시청 민방위교육장	35명	응급처치, 심폐소생술, 소화기 사용법 등	사 천 시 사천소방서	

◆ 제보·처리 실적

봉사단원(인원수)	제보실적(건)	처리실적(건)			비 고
		완료	진행	불가	
170	15	15			

마) 재난관리 관련 홍보실적

[(안전점검의 날 행사, 캠페인 등)]

연번	행사명	주요내용	장소	참석인원	비고
	계			3,360	
1	1/4분기 안전점검의 날 행사	어린이 안전문화 운동 합동캠페인 외 다수	용산초등학교앞외 26개교	1,220	월1회
2	2/4분기 안전 점검의 날 행사	여름철대비 물놀이시설 점검 등 외 다수	남양중학교 외 17개소	687	
3	3/4분기 안전 점검의 날 행사	생활안전 점검 홍보 소방시설 외 다수	삼천포종합시장외 20개소	834	
4	4/4분기 안전 점검의 날 행사	동절기화재 홍보 외 다수	완사종합시장외 18개소	619	

사 천 시 공 보

제 547 호 (15)

[언론 보도 및 기고실적(신문, 방송 등)]

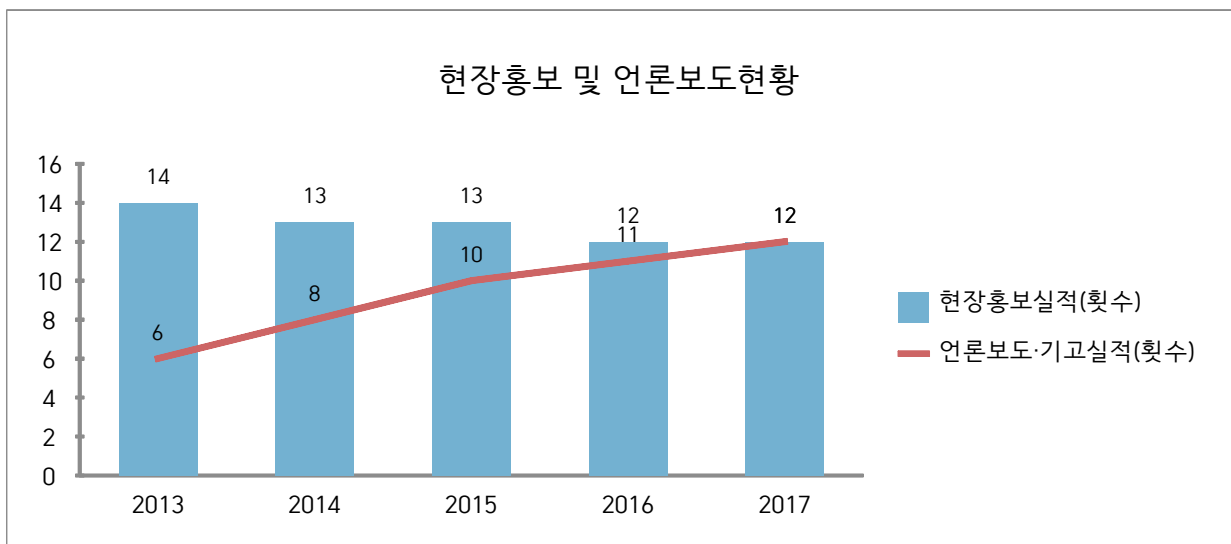
연번	기사제목	주요내용	보도일자	언론사	비고
1	어린이 안전문화운동 합동 캠페인	개학기 학교주변 안전점검 및 예방캠페인 실시	2017. 3. 8	프레시안 일요서울	
2	재난관리실태 공개로 시민의 알권리 공개	2016년도 발생한 각종 재난현황과 관리에방 홍보 등14개 항목 공개	2017. 3. 30	아시아뉴스통신	
3	여름철 자연재난대 비 피해 제로화에 행정력 집중	여름철 자연재난대비 성과소, 읍면 동, 유관기관 등과 협업체계 구축	2017 4 12	네이버뉴스 프라임경제 뉴스 경남도민일보	
4	국도3호선 송포교 차로 개선사업 현장방문	준공때까지 중요한 시설물 교량의 품질관리와 견실하고 안전한 시공	2017. 4. 16	뉴스메이커	
5	사천 바다케이블카 현장 방문	충분한시운전을 거쳐 안전성이 우선적으로 확보된후 관광객맞이	2017. 9. 1	사천시보	
6	사천읍 을지연습 실제훈련 실시	을지연습 기간 중 적 미사일 공 격에 따른 복합재난대응 훈련	2017. 9. 8	뉴스메이커 에이브 뉴스 일요서울 경남도민신문	
7	송포교차로 개통전 현장점검	개통때까지 중요한 시설물 교량의 품질관리와 견실하고 안전한 시공 및 개통준비점검	2016. 9. 16	일요서울	
8	사천시 2017년 동절기 특별 방역실시	겨울철 동절기대비하여 감염병 예방	2017. 10. 31	경남도민신문 뉴스경남 경남일보	
9	사천바다 케이블카 동절기 안전점검	사천바다 케이블카 동절기 안전점검	2017. 11. 1	사천시보	
10	사천시 2017년 재난대응 안전한국훈련실시	사천시 2017년 재난대응 (풍수해대비) 안전한국훈련실시	2017 11. 5	뉴스메이커 경남도민신문 일요서울	
11	동절기 대비 재난예방활동 전개	안전한 사천실현을 위하여 동절기대 비 유관기관별 상호 협력체계 구축	2016. 12 14	아시아투데이 일요서울	
12	사천바다케이블카 와이어로프 가설 현장 점검	안전한 시설물을 사천바다케이블카 와이어로프 가설 현장 점검	2017. 12 19	아시아뉴스통신	

사 천 시 공 보

제547호(16)

◆ 연도별 비교(도표, 그래프 등)

구 분	2013	2014	2015	2016	2017
현장홍보실적(횟수)	14	13	13	12	12
언론보도·기고실적(횟수)	6	8	10	11	12



☞ 안전한 사천실현 홍보

- 시민과 함께하는 생활 속 안전문화 확산으로 재난 환경변화에 따른 능동적 대처를 위하여 매월4일 안전문화 캠페인 실시, 언론 보도 12회 실시하였으며, 안전한 사천실현 홍보효과 거양.
- 각종 재해 및 재난에 사전대비 훈련의 중요성을 시민이 인식할 수 있도록 재난대비 훈련에 시민, 주부민방위대, 지역자율방재단원을 소집하여 지속적인 재난대비 교육 실시.

사 천 시 공 보

제547호(17)

4) 재난이 발생할 위험이 높은 분야에 대한 안전관리체계의 구축 및 안전관리규정의 제정

가) 안전관리체계의 구축

(1) 기본적인 안전관리체계

[안전관리기구의 기능]

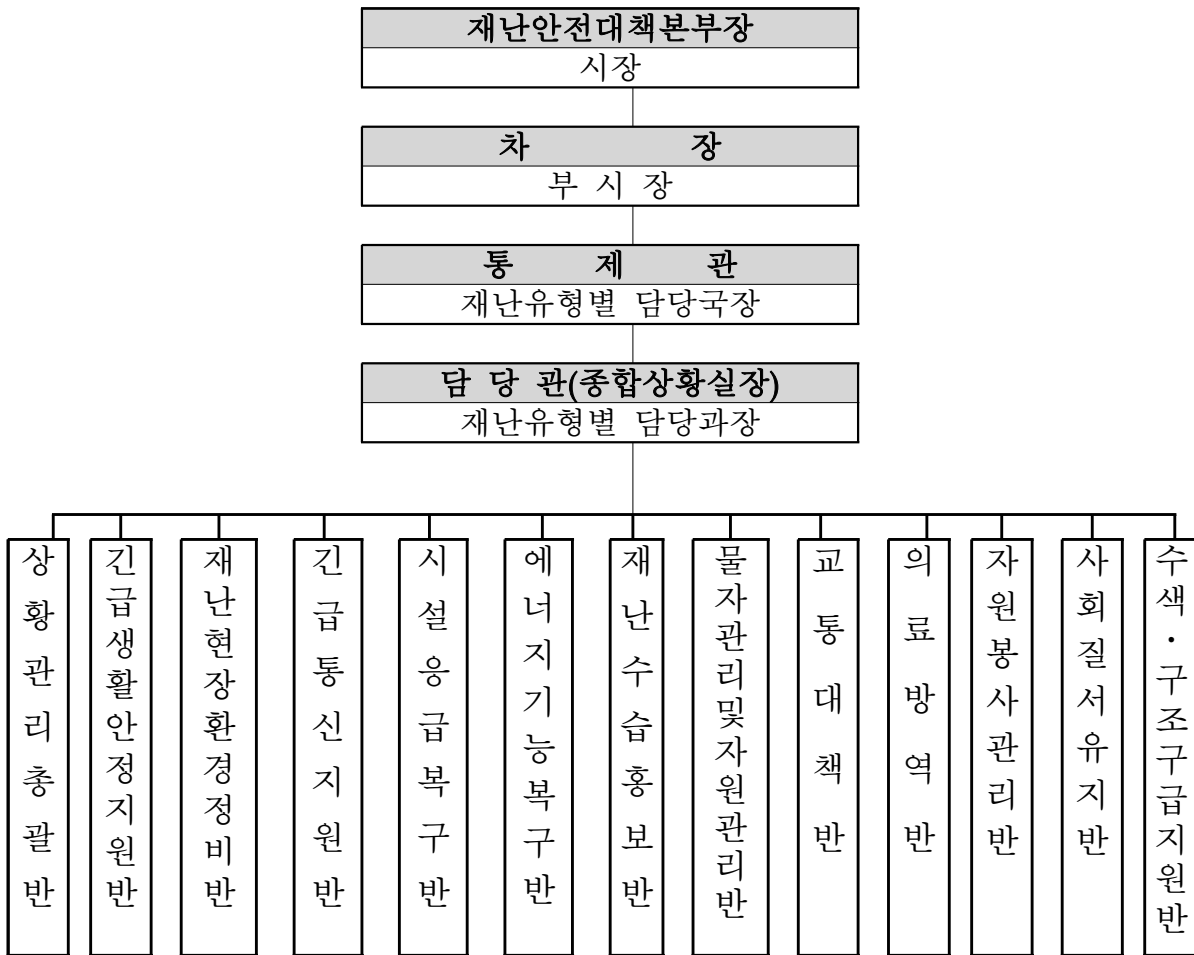
구 분	근 거	구 성	기 능
안전관리위원회	『재난 및 안전관리기본법』 제11조	-위원장 : 시장 -위 원 : 13인	<ul style="list-style-type: none"> · 안전관리 정책의 심의 및 총괄·조정 · 안전관리계획안 심의 · 안전관리업무의 협의·조정 · 다른 법령이나 조례에 따라 해당 지역위원회의 권한에 속하는 사항의 처리
안전관리실무위원회	같은 법 제11조제3항	-위원장 : 부시장 -위 원 : 10인	<ul style="list-style-type: none"> · 지역축제의 안전관리계획 (재해대처계획) 심의
재난안전대책본부 (지역재난안전대책본부)	같은 법 제16조	-본부장: 시장	<ul style="list-style-type: none"> · 자체 재난복구계획에 관한 사항 · 재난예방대책에 관한 사항 · 재난응급대책에 관한 사항 · 그 밖에 본부장이 필요하다고 인정하는 사항
재난안전상황실 설치·운영	같은 법 제18조		<ul style="list-style-type: none"> · 재난정보의 수집·전파, 상황 관리, 재난발생 시 초동조치 및 지휘
재난상황의 보고	같은 법 제20조		<ul style="list-style-type: none"> · 그 관할 구역에서 재난이 발생하거나 발생할 우려가 있으면 즉시 그 재난상황과 응급조치 및 수습내용 보고 · 시장→도지사→행정안전부장관
재난 신고	같은 법 제19조		<ul style="list-style-type: none"> · 누구든지 재난의 발생이나 재난이 발생할 징후를 발견하였을 때에는 즉시 신고 · 시, 긴급 구조기관 그 밖의 관계 행정기관에 신고

사 천 시 공 보

제547호(18)

[지역재난안전대책본부]

□ 조직



□ 재난관리기능의 임무 및 역할

- 상황관리 총괄 : 재난총괄담당 업무 수행(재난안전과)
 - * 타 기능에 대한 상황관리 총괄 및 상호협력을 위한 지원 사항 등 파악
- 긴급생활 안정지원 : 피해주민 생활안정에 필요한 단기대책 지원 및 이재민구호 등 피해주민 불편사항 해소 긴급대책 지원(주민생활지원과)
 - * 인명피해(사망·부상·실종), 사유시설 피해 상황관리 제외

사 천 시 공 보

제547호(19)

- 재난현장 환경정비 : 유해화학물질, 쓰레기 등 수거·처리 지원
(환경위생과, 해양수산과, 환경사업소)
* 환경 분야 공공·사유시설 피해 상황관리 총괄 및 긴급(임시) 환경정비 지원
- 긴급 통신지원 : 통신두절지역 통신시설 기반 복구(정보통신과)
* 통신분야 공공·사유시설 피해 상황관리 총괄 및 긴급(임시) 통신 지원
- 시설 응급복구 : 공공·사유시설 응급복구 지원(해당부서)
* 공공·사유시설(환경·통신·에너지·교통시설 제외) 피해현황 및 응급복구 상황 총괄
- 에너지 기능복구 : 가스·전기·유류 등 국민생활 밀착형 피해시설기능 회복 지원
(지역경제과)
* 에너지분야 공공·사유시설 피해 상황관리 총괄 및 긴급(임시) 에너지 지원
- 재난수습 홍보 : 재난대처·수습과 관련한 각종 정보 배포·조정
(공보감사담당관)
* 타 기능에 대한 사회적 이슈 등 언론사항 총괄관리 및 지원
- 물자관리 및 자원지원 : 국가 재난물자계획, 관리, 지원 및 적정상태 유지
(재난안전과)
* 타 기능에 대한 물자·자원(장비·자재·시설) 지원 총괄관리
- 교통대책 : 육상(육로, 항공), 해상 교통수단 지원(교통행정과)
* 교통분야 공공·사유시설 피해 상황관리 총괄 및 긴급(임시) 수송 지원
- 의료·방역 : 재난지역 공중보건서비스 지원(보건행정과)
* 의료·방역분야 공공·사유시설 피해 상황관리 총괄 및 긴급(임시) 의료 지원
- 자원봉사 관리 : 재난지역 자원봉사 지원 및 관리(주민생활지원과)
* 타 기능에 대한 인력(민·관·군) 지원 총괄관리
- 사회질서 유지 : 재난지역 사회질서 유지 및 교통관리(사천경찰서)
* 교통, 범죄, 현장통제, 안전관리, 주민보호(대피 등) 등 총괄관리
- 수색·구조·구급 : 재난지역 구조·구급 지원(사천소방서)
* 인명구조, 응급처치, 응급운송 및 사망·실종자 수색 등 총괄관리

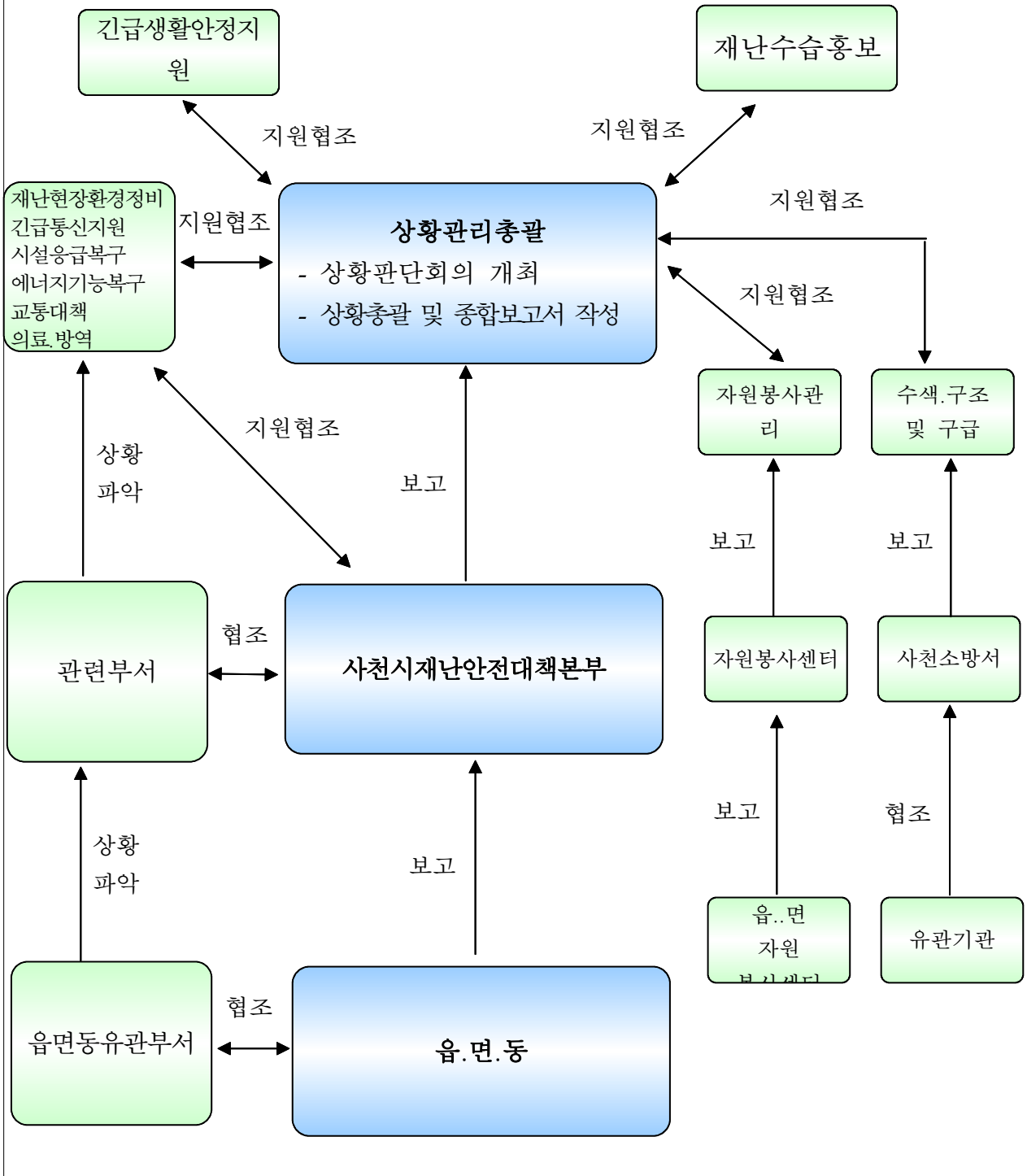
사 천 시 공 보

제 547 호 (20)

(2) 주요재난별 안전관리체계

[풍수해 재난]

○ 상황체계도



사 천 시 공 보

제547호(21)

○ 기관별 임무 및 역할

기 관 별	임 무 및 역 할
<p>사천시 재난안전대책본부</p>	<ul style="list-style-type: none"> ○태풍 기상정보 및 진행상황 전파보고 ○ 상황판단회의 개최(위기경보 발령) - 종합상황실장 ○ 위기(재난)상황 전파 및 대국민 행동요령 홍보 ○ 재난안전대책본부 운영 ○ 유관기관 및 지자체 비상근무 실시 요청·지시 ○위험·취약 시설물 점검 및 초동 복구 작업 준비 지시 ○응급구조 및 이재민 수용 준비 지시 ○ 긴급구조기관 비상근무체제 확립 지시 ○ 피해지역 현지상황 및 진행상황 파악 ○사천시재난안전대책본부회의 개최 ○긴급구조통제단 구성 및 운영 ○피해상황 파악 및 집계 ○응급복구 및 2차 피해우려지역 긴급조치 지시 ○ 유관기관 및 민간단체 인력·장비 지원 협조 요청 ○응급복구 현황 파악 및 최종 피해현황 파악
<p>재난안전과</p>	<ul style="list-style-type: none"> ○태풍대비 소관시설물 사전점검·확인 ○ 비상연락망 구축 및 비상근무태세 유지 ○읍·면·동 및 유관기관별 유기적인 협조체계 구축시행 ○인명피해 예방 및 교통통제 지시 ○ 소관 피해시설 조사 및 응급복구대책 수립·시행 ○신속한 응급복구 대응체제 구축여부 확인
<p>공보감사 담당관</p>	<ul style="list-style-type: none"> ○대중매체를 통한 재해 예경보 발령사항 등 재난방송국민행동요령 전파, 대국민 홍보지원 ○민심안정, 재난수습·복구활동 국민 참여 유도, 보도자료 작성 배포 및 재난현장 등 언론보도지원 ○재난상황 언론 브리핑 지원 ○특별지시사항 이행실태 점검 및 지도 ○상황근무자 복무단속

사 천 시 공 보

제 547 호 (22)

지역경제과	<ul style="list-style-type: none"> ○ 전력시설의 원활한 가동지원을 위한 재난대비 안전점검 ○ 전력, 가스, 석유시설의 공급중단대비 대책 수립 ○ 주민생활 편의시설(Life-Line) 조기복구를 위한 유관기관 협조체계구축 ○ 전기, 가스 지원 조치
정보통신과	<ul style="list-style-type: none"> ○ 재난발생지역의 응급통신대책 및 복구계획수립 ○ 재난지역 지휘통제를 위한 긴급 통신망 확보 ○ 통신두절 대비 전송선로 및 연락수단의 다원화 대책강구
교통행정과 도로과	<ul style="list-style-type: none"> ○ 도로시설물 피해예방대책 수립·추진 ○ 도로·철도두절 상황과약 및 응급복구실시 ○ 재난지역 교통소통 대책 추진 ○ 교통상황 안내 및 홍보, 긴급수송 운송대책 강구 ○ 태풍·호우로 인한 교통두절시 교통소통 대책
기술지원과	<ul style="list-style-type: none"> ○ 농업재해 상황실운영 및 피해상황 파악보고 ○ 농경지 및 농작물의 보호와 관리 및 피해예방대책 추진 ○ 비닐하우스, 특용작물시설 등 농림시설 보호대책 조치 ○ 표준규격 및 그 이상의 설계강도 농림시설 설치 지도 ○ 태풍시 대처방법 홍보 및 교육, 농작물 복구계획수립 추진
건설수도과	<ul style="list-style-type: none"> ○ 수리시설물 관리책임자 현장배치 및 점검등 관리강화 ○ 저수지 및 양수장시설, 배수문 이상 유무 확인 점검 정비 ○ 용·배수로 정비 및 사면붕괴 등 피해예방대책 수립·추진 ○ 상수도 시설 등의 재해대책 강구 ○ 비상시 먹는 물 공급대책, 이재민 식수공급 등 급수계획 수립
해양수산과 환경사업소	<ul style="list-style-type: none"> ○ 재해쓰레기 수거 및 폐기물 처리계획 수립 ○ 태풍 피해지역 폐기물 불법투기 감시 강화
녹지공원과	<ul style="list-style-type: none"> ○ 산림휴양시설 배수로 설치 및 휴양객 대피계획 ○ 산사태 취약지역 및 임도피해우려지역 등에 예찰강화 ○ 산사태 위험지 예측정보제공 및 관리 ○ 산사태위험지 및 취약시설 등 산림재해 예방대책 마련 ○ 산지개발지역, 절개지 등에 토사유실 방지조치 ○ 산사태 발생이 접수되었을 때 신속한 복구지원 조치

사 천 시 공 보

제547호(23)

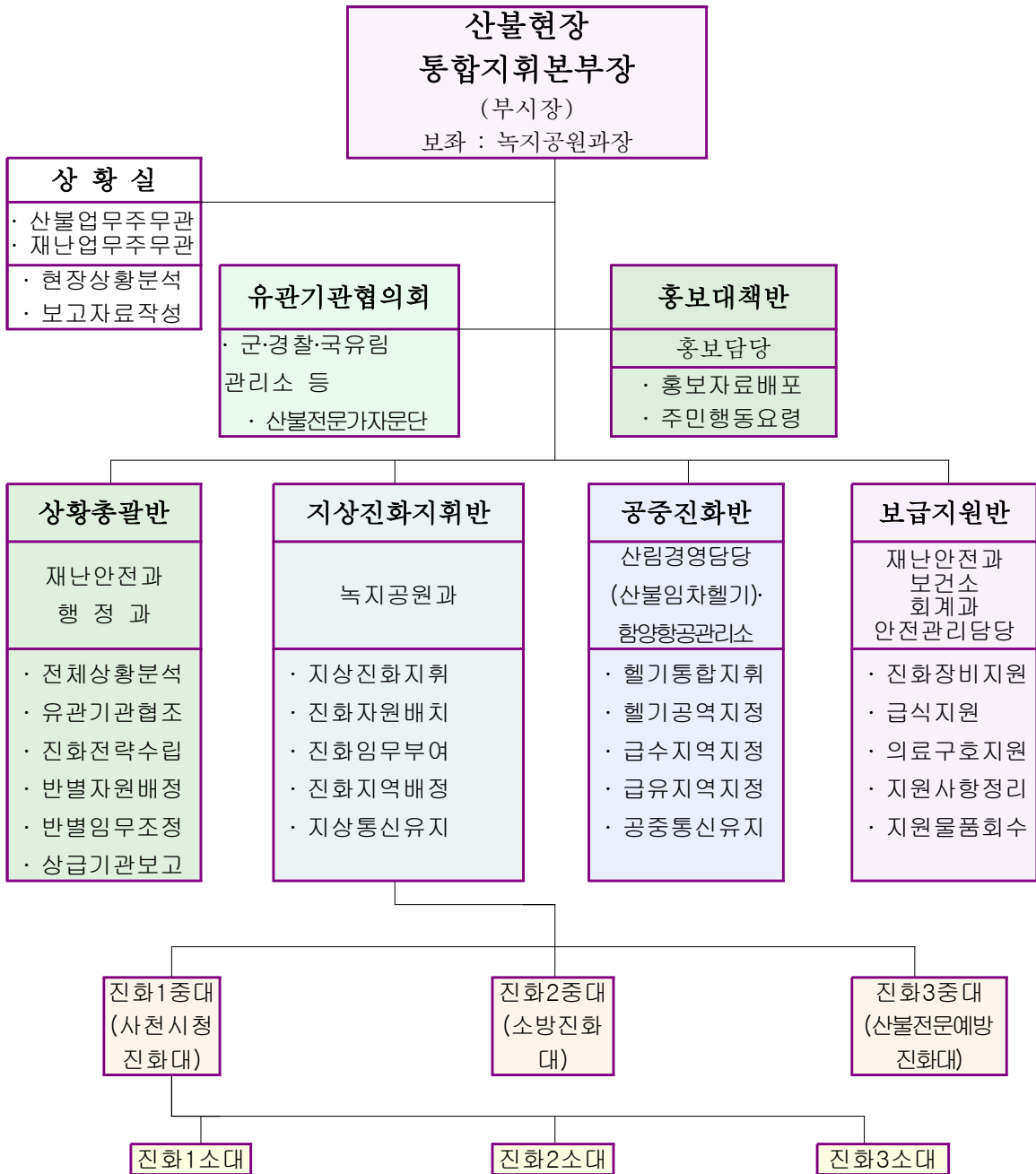
농축산과	<ul style="list-style-type: none"> ○축산시설 피해예방 및 가축보호 대책 추진 ○무허가 시설 집중계도 및 가축재해보험 등 가입유도 ○가축전염병 방역대책 추진, 축산분뇨처리시설 운영실태 점검
해양수산과	<ul style="list-style-type: none"> ○소규모 어항시설 안전여부, 내수면 증양식시설 안전점검 ○수산 증양식시설 및 생물보호 경감대책, 어장 표준설계규격 이행 철저 지도 ○선박 피해현황 파악 및 조치상황 점검 ○해양경찰 등 유관기관 협조체계 구축
주민생활 지원과	<ul style="list-style-type: none"> ○이재민 수용시설 및 재난구호 비축물자관리, 점검, 지원 ○이재민구호센터 운영 및 임시주거시설 관리, 지원 ○봉사요원(적십자 봉사대)과 유관기관 협조체계 구축
보 건 소	<ul style="list-style-type: none"> ○재난지역 기동의료반 편성·운영으로 진료 및 방역활동 지원 ○사상자 신속한 처치 및 이송 ○이재민 대피시설 긴급의료지원 및 재난지역 방역 조치 ○전염병 등 질병확산 방지대책 수립·추진 및 지역거점병원, 치료제 등 자원 확보
진주기상대	<ul style="list-style-type: none"> ○기상특보, 예보, 예측정보 신속전파, 상환판단회의 (요청시)
사천교육 지원청	<ul style="list-style-type: none"> ○학교 휴업, 등교시간조정, 단축수업 등 응급수업대책 및 학생안전대책추진 ○이재민 수용시설 지정학교 운영 및 이재민 수용 ○학교피해시설 현황 파악 및 복구조치
군부대 (육군제8962 부대4대대)	<ul style="list-style-type: none"> ○응급복구 군부대 인력·장비 동원 준비·지원 ○군부대 주변도로 제설 실시 ○교통두절 및 고립 시 헬기 등 가용수단을 활용한 구조 지원
사천경찰서	<ul style="list-style-type: none"> ○상습침수구간, 피해(예상)지역등 교통통제 및 교통흐름 조정 ○피해지역 치안 유지 및 범죄예방 ○군부대, 소방서, 자치단체 등 유관기관 협조체계 구축시행
사천소방서	<ul style="list-style-type: none"> ○ 긴급구조대책 수립·조정 ○ 긴급구조 및 구급업무 총괄지휘·통제 ○ 긴급구조 현장 활동계획 지원

사 천 시 공 보

제 547 호 (24)

[대형산불재난]

○ 현장지휘 구성체계도



- 진화중대는 - 3개 소대를 기준으로 편제(100명 내외)
- 진화소대는 - 3개진화조로 편제(30명 내외)
- 진화조는 - 10명 내외의 진화대원으로 편제
- 소방은 기존 조직 체계를 유지하면서 자원대기소등 별도 설치 운영
- ※ 위 편제기준에 의거 상황별 실정에 맞게 탄력적으로 편제, 진화 인력 확보

사 천 시 공 보

제547호(25)

기관별 임무 및 역할

기 관 별	임 무 및 역 할
사천시	<ul style="list-style-type: none"> ○ 전 직원 비상소집 ○ 전문, 지상, 특별진화대 등 출동조치 ○ 산불상황에 따른 등급별 기준에 의거 대응 조치 ○ 경찰, 군부대 등 유관기관 협조요청 ○ 기동차량, 진화도구 동원 명령 및 출동직원 인솔 현장출동 ○ 현지 지휘본부에서 진화지휘 ○ 도 대책본부상황실과 보고체제 유지 ○ 현장상황에 따라 헬기지원 요청 및 현지 인력, 장비 동원 ○ 진화대 재편성 및 뒷불감시 책임자 지정 ○ 지역재난방지 차원에서 유관기관, 단체 등 산불방지협의회 개최 정례화 ○ 각 지역 유관기관 단체의 협조사항 면밀히 파악 공동대처 ○ 책임구역 순산 공휴일 산불조심 캠페인실시 협조 등
사천경찰서	<ul style="list-style-type: none"> ○ 산불가해자 특히 방화혐의자 검거 및 검거사항 적극홍보 ○ 산불발생시 경찰장비(헬기 등)지원 및 교통통제 등 ○ 무단입산자 단속 및 범법자 색출 협조 ○ 경찰서, 시·군간 산불방지 협조체제 유지 강화 ○ 지·과출소 및 도서, 오지, 초소근무자에 대한 산불조심계도 및 신속 진화지도 ○ 순찰차를 이용 방화우려지, 산불 취약지 야간순찰 협조
사천교육지원청	<ul style="list-style-type: none"> ○ 각 급 학교를 통한 산불조심 계도 교육 ○ 어린이 불장난 금지 지도교육 및 학생을 통한 학부모 산불조심 계도 ○ 각 급 학교에 어린이 불장난 금지에 대한 주의공문 시달 및 수시 지도(주민계도 활동 등) ○ 중고생 산림연접지 산불요인 제거사업 봉사활동 인정

사 천 시 공 보

제547호(26)

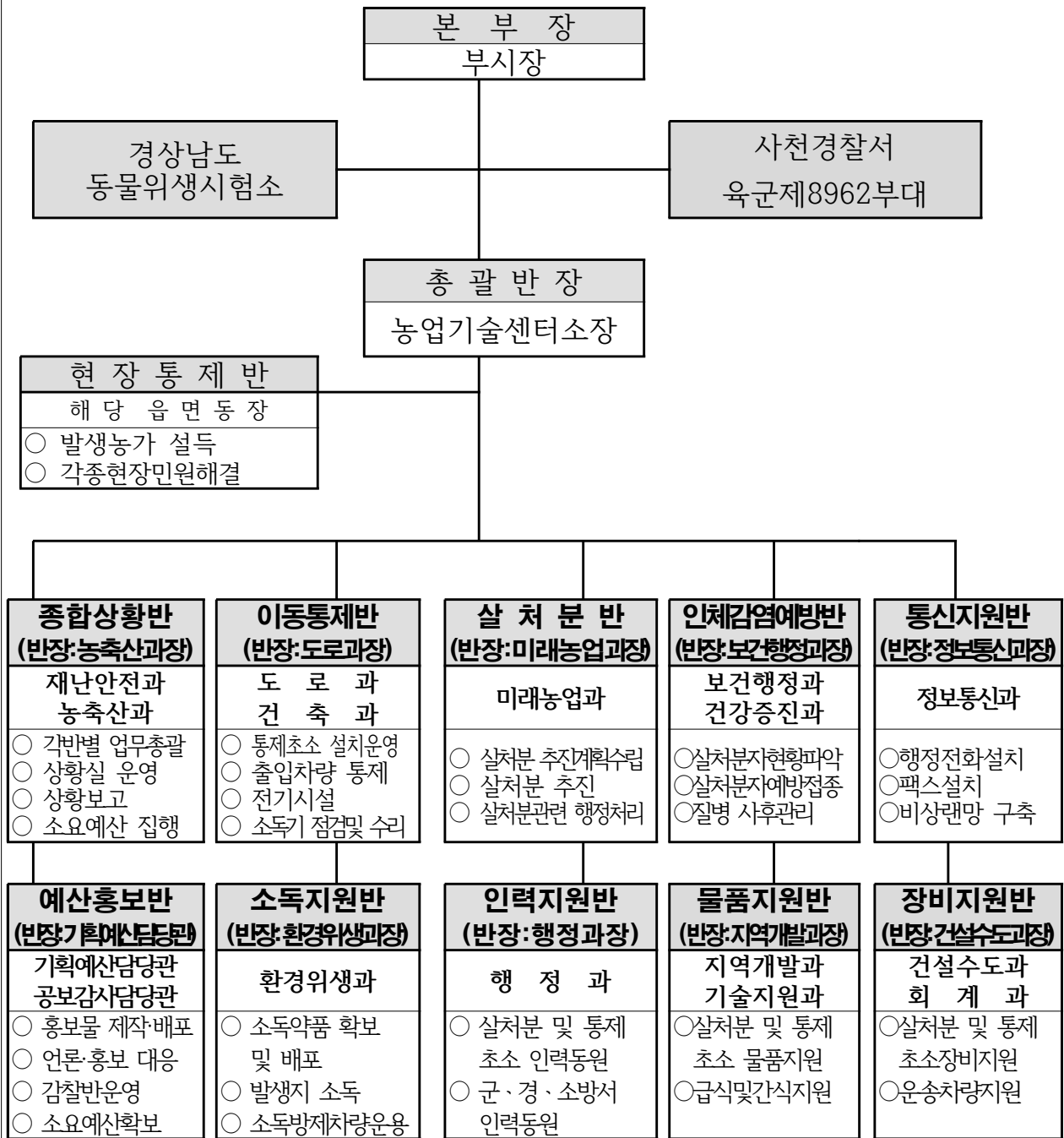
8962부대 4대대	<ul style="list-style-type: none"> ○ 산불예방활동 적극 지원 ○ 군 헬기 등 장비와 병력(예비군포함) 동원 진화지원 ○ 군주도 작전지역 산불 자체예방 및 책임 진화 ○ 군항공기 운행중 발견된 산불은 가까운 관제탑을 통하여 관할서 연락 ○ 사격장 주변 방화선설치 및 보수 등 예방대책 강구 ○ 사격훈련중 산불발생시 조기진화 및 부대장 책임 진화 ○ 군 작전 관련 산불피해 배상(보상) 철저 이행 ○ 산불위험 기간 중 사격훈련 중지(2~4월) ○ 산불피해에 대한 배상책임 사전 주지
읍면동	<ul style="list-style-type: none"> ○ 읍·면·동장 : 유관기관 협조요청 및 민방위대, 읍면진화대, 리·동진화대 동원 출동, 인근 읍면동 지원요청 ○ 보 고 : 사천시 산불방지대책본부 상황실 ○ 특별진화대장 : 특별진화대 인솔 출동
진주기상대	<ul style="list-style-type: none"> ○ 기상관측상황 통보협조 ○ 기상예보시 산불위험주의 안내 및 주간 기상개황(예보) 통보
우 체 국	<ul style="list-style-type: none"> ○ 고지대 소재 통신중계소 등에서 발견한 산불 인근 기관에 통보 ○ 집배원의 산불예방 신고 및 산불조심 계도
산림조합	<ul style="list-style-type: none"> ○ 조합 임직원 및 리 산림계원을 산불감시 및 진화대원으로 조직 ○ 자율 윤번 순찰 및 진화 유도
한려해상 관리사무소	<ul style="list-style-type: none"> ○ 공원관리사무소 자체 산불진화대 조직 및 진화장비 확보 ○ 입산통제구역 지정 및 등산로 조정시 소재 해당시군과 사전 협의 ○ 산불계도 홍보물(깃발, 현수막, 안내판 등) 집중 설치 ○ 공원구역내 취약지 감시원 집중배치 ○ 입장권에 “산불조심” 계도문 삽입 및 앰프방송 ○ 공원 구역 내 산불의 책임진화체제 강구(공원, 인접 시·군 및 국유림관리소에 유기적인 협조체제 유지)
함양국유림 관리소	<ul style="list-style-type: none"> ○ 산림청소관 국유림내 산불예방 및 진화전담 ○ 산불예방 및 진화활동시 유관기관과 긴밀한 상호 협조체제 유지 ○ 입산통제구역 지정 및 등산로 조정시 소재 해당시군과 사전 협의
한국전력공사 경남지사	<ul style="list-style-type: none"> ○ 고압선에 의한 산불발생 차단 및 산불발견 신고 ○ 산불통합지휘본부 현장 전력 공급 협조
KT 지역별 지사	<ul style="list-style-type: none"> ○ 산불통합지휘본부 현장 유무선 통신 협조 ○ 산불발견 신고 및 산불조심 계도
운수 및 관광회사	<ul style="list-style-type: none"> ○ 고속,관광,시외버스 차내 및 대합실 방송이용 산불조심 계도 ○ 운행중인 차에서 담뱃불을 버리지 않도록 계도 ○ 운행중 발견된 산불은 가까운 관공서에 통보

사 천 시 공 보

제 547 호 (27)

[악성가축전염병 발생]

○ 현장방역 실무체계도



※ 근무시간

▶ 각반 1일 3명씩 운영(반장1, 반원2) 24시간 근무 8:00부터 익일 8:00

※ 상황유지 및 보고 : 각반별 반장은 매일상황을 8:00까지 본부장 보고

사 천 시 공 보

제547호(28)

○ 가축질병방역대책본부 반별 임무

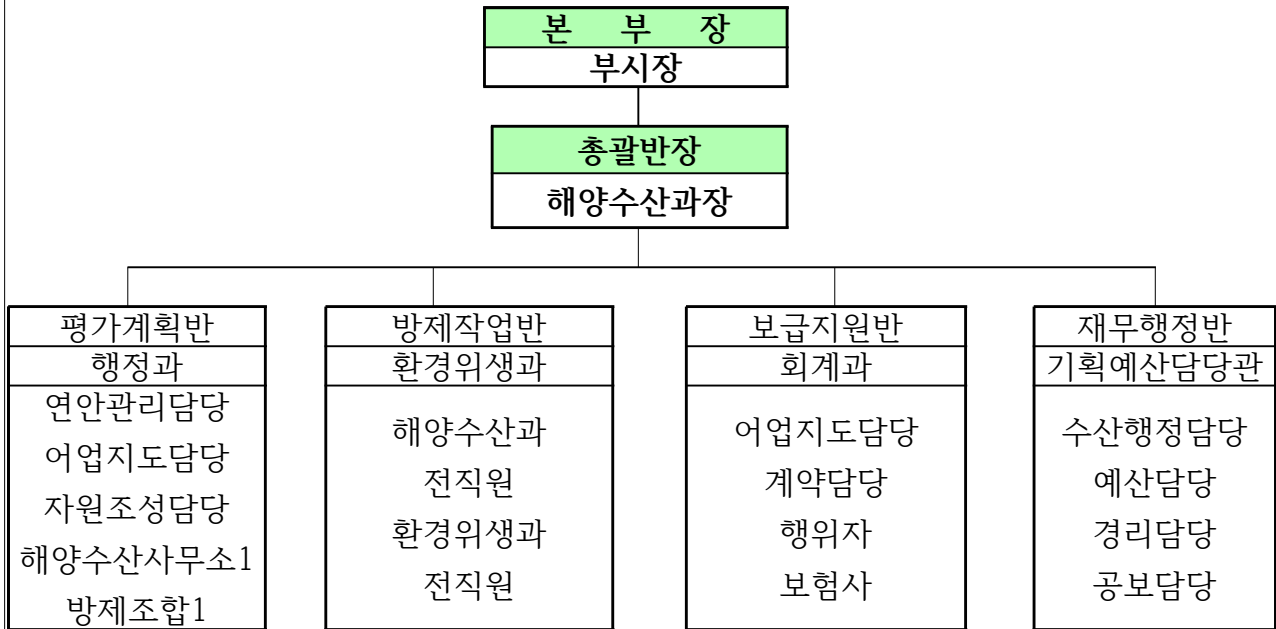
반 별	임 무
종합상황반	<ul style="list-style-type: none"> ○행정업무 총괄 및 관계기관 협조 (경남도, 동물위생시험소, 농림축산검역본부, 농식품부 등) ○방역지대 설정 및 출입 등 이동에 관한 원칙 설정 ○발생상황별 대체요령 결정 상황전파 ○격리조치 및 이동제한 등 방역조치위반사항 적발조치 ○각반의 방역업무 조정 및 강제폐기 살처분 매몰지 현장지휘 ○소요예산 집행종합상황보고(일일보고 등 각종보고)
이동통제반	<ul style="list-style-type: none"> ○군인, 경찰, 소방서등 인력지원 요청 및 협조체제 유지 ○각 통제소 상황유지 및 보고 ○출입차량 통제 ○통제초소 설치 및 운영(컨테이너, 소독기, 그 외 비품) ○전기시설 설치, 소독기 점검 및 수리
살처분지원반	<ul style="list-style-type: none"> ○살처분 매몰 작업 실시 ○살처분 작업에 소요되는 장비, 기자재 등 수급 ○살처분 소요인력 파악 및 관리 ○살처분에 따른 행정처리(살처분 명령 등)
예산·홍보반	<ul style="list-style-type: none"> ○소요예산 확보 ○언론기관(방송, 신문 등) 정보 총괄 ○농가 및 관련단체 홍보물 제작 배포 ○소비위축에 대비한 활성화 방안 계획 및 추진 ○농가, 단체 교육실시, 감찰반 운영
소독지원반	<ul style="list-style-type: none"> ○소독방제차량운용 ○살처분 농가 및 주변농가 소독 실시 ○소독약품 확보 및 배포
통신반	<ul style="list-style-type: none"> ○전화기 설치, 수리 ○팩스설치, 비상랜망 구축
물품지원반	<ul style="list-style-type: none"> ○살처분 작업에 따른 자재 운송지원 ○통제초소 소독약 및 비품지원, 급식 및 간식지원 ○각 지원반 운영에 필요한 자재 및 비품지원
장비지원반	<ul style="list-style-type: none"> ○매몰가축운반차량 지원, 이동차량 지원 ○포크레인, 스키드로더 지원 ○컨테이너, 이동식 화장실 (초소 근무조)
인력지원반	<ul style="list-style-type: none"> ○살처분 및 통제초소 운영에 따른 인력계획 수립 및 지원 ○군경소방서 인력지원 요청
인체감염예방반	<ul style="list-style-type: none"> ○살처분 투입인원 교육 및 예방접종 실시 ○인체감염대상자 파악 및 조치 ○인체감염 사후관리

사 천 시 공 보

제 547 호 (29)

[대규모 해양오염]

○ 현장 실무체계도



○ 반별 임무와 역할

반별	임무
방 제 작 업 반	<ul style="list-style-type: none"> ○ 해안방제세력 총괄 행동조치 ○ 해안방제 상황 도청 보고 및 관계기관 전파 ○ 해안현장 지휘소장이 방제 조치한 사항을 평가계획반에 통보 ○ 관계기관, 단.업체 협조 및 지원 요청 ○ 오염상황 및 해안방제 조치사항을 시차별로 기록 유지 ○ VIP 등 귀빈 방문에 대비한 상황보고 브리핑 준비 ○ 지역방제대책협의회 및 관계기관, 단.업체 협조지원체제 확립 ○ 해양경찰청 방제대책본부와 상황유지 및 정보교환 ○ 자원봉사자 작업배치 ○ 해안오염 상황도 작성 보고 ○ 주민동향 파악 ○ 해당 처리업무의 각 대책반 통보

사 천 시 공 보

제 547호(30)

<p>평 가 계 획 반</p>	<ul style="list-style-type: none"> ○ 해양경찰청 방제대책본부와 지원 협조체제 유지 ○ 해안특성에 적합한 방제방법 등 검토시행 ○ 방제세력 해안방제구역 설정 및 방제방법 선정 제시 등 방제계획 수립 ○ 방제기술지원단 사고현장 지원 검토 및 자문요청 ○ 유출유 표착상태 및 해안방제 진척상황에 따른 적절한 방제작업 검토 시행 ○ 해안방제지역의 교통 통제
<p>보 급 지 원 반</p>	<ul style="list-style-type: none"> ○ 방제장비, 중장비, 기자재, 연료, 주.부식, 위생용 소모품 등의 동원.보급. 지원 총괄 관리 ○ 필요시 현장 보급지원반 및 방제기자재 임시 보급소 설치 ○ 장비, 기자재의 수습상황을 기록 유지하고, 부족이 예상되는 물품 확보 ○ 수거된 폐유, 폐기물의 임시저장소 설치 및 최종처리 적법여부 지도.감독 ○ 자원봉사자 접수 및 관리 ○ 해당 처리업무의 각 대책반 통보
<p>재 무 행 정 반</p>	<ul style="list-style-type: none"> ○ 지방예산의 방제자금 확보 및 집행 ○ 현장 방제활동상황 촬영(비디오, 디지털 카메라) ○ 보도자료 작성배부 및 보도내용 녹취, 스크랩 ○ 오보 및 비난보도사항 진상파악 시정 ○ 기자실 운영 등 취재 편의 제공 ○ 해안방제지휘본부의 사무실 운영, 방제조치 요원의 후생 등 행정지원 ○ 자원봉사자의 방제작업 배치 및 숙식 등 총괄 관리 ○ 인터넷 홈페이지에 보도자료와 해안방제상황 실시간 업데이트 ○ 해안오염상황도 작성 및 해안방제상황판 기록 유지 ○ 보험가입현황 및 선주 보상능력 파악 ○ 해당 처리업무의 각 대책반 통보

사 천 시 공 보

제 547 호 (31)

나. 안전관리규정의 제정

건명(규정명칭)	주요내용	제정일자	비고
사천시 재난안전대책본부 운영 조례	재난안전대책본부의 구성·운영 및 상황관리에 필요한 사항 규정	1997.01.08	
사천시 재난관리기금 운용 및 관리 조례	사천시 재난관리기금의 효율적인 운용 관리에 필요한 사항 규정	1998.05.27	
사천시 안전관리위원회 운영 조례	안전관리 정책의 심의 및 총괄·조정	2004.10.05	
사천시 안전관리자문단 구성 및 운영에 관한 조례	안전관리계획, 분야별 안전대책 수립 등에 관한 사항 등	2005.06.07	
사천시 인명피해심사위원회 운영 규칙	자연재난에 의한 인명피해 여부에 대한 심의 및 총괄·조정	2005.10.25	
사천시 건축물관리자의 제설 및 제빙책임에 관한 조례	건축물 관리자의 구체적인 제설·제빙 책임범위 등 규정	2006.02.03	
사전재해영향성검토위원회 운영조례	사전재해영향성검토위원회 구성·운영에 관하여 필요한 사항 규정	2006.02.03	
지역자율방재단 운영등에 관한 조례	사천시 지역 자율방재단 조직 및 운영에 관한 규정	2006.02.03	
사천시 재난예·경보 운영 규정	재난예·경보에 관하여 필요한 사항 규정	2006.06.30	
사천시 지진피해시설물 위험도평가단구성 및 운영에 관한 조례	시설물의 추가 붕괴 등으로 생기는 2차 피해를 방지하고 국민의 안전을 확보하기 위하여 지진피해 시설물 위험도 평가단 구성·운영 등에 필요한 사항 규정	2013.03.29	
사천시 여름철 물놀이 안전관리조례	여름철 물놀이이로부터의 안전확보 및 주민안전의식 고취	2014.2.26	
사천시 재난현장 통합지휘소 설치·운영조례	재난현장을 총괄·지휘하기 위하여 설치·운영하는 사항 규정	2014.2.26	
사천시 어린이놀이시설 안전관리 조례	어린이 놀이시설의 효율적인 안전관리와 유지등에 필요한 사항을 규정	2015.12.3	

사 천 시 공 보

제547호(32)

(5) 「재난 및 안전관리 기본법」 제26조에 따라 지정된 국가기반시설의 관리

시설 유형	시설명	시설현황	관리주체	지정일자	조치한 사항	비고
	해	당	없	음		

※ 관리기관에 관계없이 관할지역에 있는 국가기반시설에 대하여 공시

(6) 특정관리대상시설등의 지정·관리 및 정비

(가) 특정관리대상시설등 지정·관리

[유형별]

총계	시 설 물				건 축 물				
	소계	도로 시설	유원 시설	토목 공사장	소계	공공업무 시설	아파트	중소형 건축물	대형 건축물
277	38	34	3	1	239	5	200	33	1

[등급별]

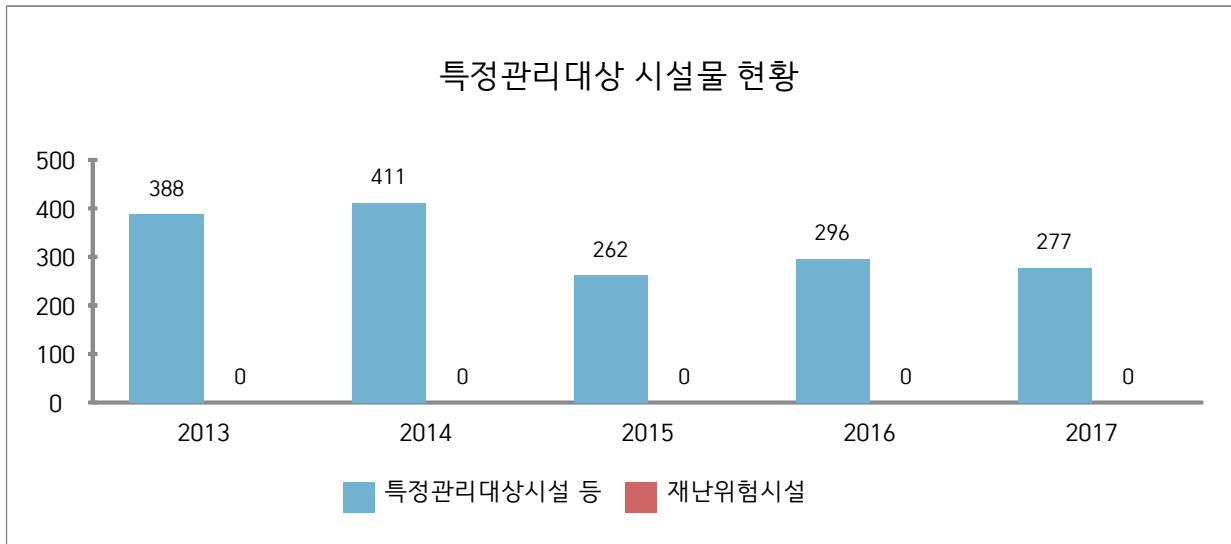
구분	계	중점관리시설				재난위험시설			비고
		소계	A등급	B등급	C등급	소계	D등급	E등급	
계	277	277	191	72	14				
시설물	38	38	3	29	6				
건축물	239	239	188	43	8				

사 천 시 공 보

제547호(33)

◆ 연도별 비교(도표, 그래프 등)

구 분	2013	2014	2015	2016	2017
특정관리대상시설 등	388	411	262	296	277
재난위험시설	-	-			



☞ 특정관리대상시설등 및 재난위험시설 증감원인 등 구체적 설명

- 증가원인 : 전년대비 9.3% 감소 296개소⇒277개소, 감11개소)하였으며, 시설물 분야는 전년대비 0.2% 증가 (37개소 ⇒38개소, 증1개소)
- 건축물 분야에서 전년대비 9.2% 감소 (259개소⇒239개소, 감20개소)

[재난위험시설 해소대책]

시설 유형	시설명	시설 현황	관리 주체	지정 일자	해소 계획	사업비 (백만 원)	조치 사항	해소 완료년도
		해	당	없	음			

☞ 해소기간 경과시설물(건축물) : 특정관리대상 시설물 등급 D, E 등급에 해당되는 재난위험시설이 없기 때문에 사유 미발생함.

사 천 시 공 보

제547호(34)

(나) 특정관리대상시설등 정비

[안전점검 실시]

구 분	기 간	대상 수량	점검 건수	지적 건수	점검자	지적사항 조치결과
상반기	2017. 02. 15 ~ 04. 30	277	277	-	김형석	해당없음
하반기	2017. 9. 01. ~ 11. 30.	277	277	-	강장영	해당없음

[정비실적]

시설 유형	시설명	시설현황	관리 주체	지정 일자	해소 일자	사업비	정비내용
		해 당 없 음					

☞ 안전점검결과 지적사항 미조치 사유 등 구체적 설명

- 2017년 안전점검을 상, 하반기 2회 실시하였으나 특별한 지적사항이 발생하지 않았으며, 재난위험시설 등 안전점검 철저.

(7) 「재난 및 안전관리 기본법」 제29조에 따른 재난방지시설의 점검·관리

◆ 재난방지시설의 정비

사 업 명	위 치	사업내용	사업기간	사업비 (백만원)	정비목적
계		41개소		15,859	
농업용수개발	사천시 전역	농업용 관정개발	2017. 1 ~ 12.	850	재해예방
수리시설개선	사천시 전역	저수지 수리시설 개보수	2017. 1 ~ 12.	1,490	재해예방
산림자원조성 및 재해예방복구	사천시 전역	산림자원조성 및 재해예방복구	2017. 1 ~ 12.	13,519	재해예방

사 천 시 공 보

제547호(35)

소하천 정비	사천시 전역	소하천 정비	2017. 1 ~ 12.	9,441	재해 예방
풍수해보험운영	사천시 전역	풍수해보험가입	2017. 1 ~ 12	24	재해 예방
재해위험지정비	사천시 전역	배수장정비 : 5개소 위험지정비 : 17개소	2017. 1 ~ 12	1,020	재해 예방
노산공원재해위험지구정비	서금동	노산공원재해위험지구정비	2017. 1 ~ 12	2,373	재해 예방
재난 예경보시설 확충	사천시 전역	신설6개소, 교체3개소	2017. 1 ~ 12	397	재해 예방
도로정비 자재구입	사천시 전역	제설자재 및 도로유지 자재구입	2017. 1 ~ 12	75	재해 예방
가축방역 약품구입	관내 (가축농가)	예방주사구제사업	2017. 1 ~ 12	219	재해 예방
가축예방접종 시술비	관내 (가축농가)	브루셀라 채혈 보정비	2017. 1 ~ 12	56	재해 예방
가축방역사업	관내 (가축농가)	가축방역재료 구입	2017. 1 ~ 12	309	재해 예방
구제역 예방접종 시술비	관내 (가축농가)	구제역 예방접종 시술비	2017. 1 ~ 2	856	재해 예방
가축재해보험지원	관내 (가축농가)	가축재해 보험지원	2017. 1 ~ 2	20	재해 예방
축사시설 현대화	관내 (가축농가)	축사시설 현대화	2017. 1 ~ 12	67	재해 예방
감염병	사천시 전역	국가예방접종사업	2017. 1 ~ 12	2,156	재해 예방
교통안전시설물 설치 및 관리	사천시 전역	무단횡단 방지 교통안전 시설 및 LED 교통안전표 지개선:	2017. 1 ~ 12	4,753	안전 예방
어선사고예방시스템 구축	관내 (어업인)	무선전화기 설치 :34대	2017. 1 ~ 12	46	안전 예방
소규모 수도시설 개량사업	사천시 전역	물탱크 교체철거, 지하수 상부 보호시설 설치	2017. 1 ~ 12	234	재해 예방

사 천 시 공 보

제547호(36)

가스시설개선사업	사천시 전역	서민층 가스시설 개선사업	2017.1 ~ 12	723	안전예방
해양쓰레기 정화사업	사천시 전역	해양쓰레기 정화사업	2017. 1 ~ 12	234	재해예방
선착장 정비	관내	선착장 정비 4개소	2017. 1 ~ 12	62	재해예방
어촌정주시설확충	관내	물량장 정비	2017. 1 ~ 12	1,800	재해예방
하천하구 부유쓰레기 처리	가화천 하구 및 연안지역	부유쓰레기	2017. 3 ~ 10	116	환경오염 예방
산불방지대책	사천시 전역	산불예방진화인력 진화장비 임차헬기	2017. 1 ~ 5	2,398	재해예방
대기환경오염 예방활동	사천시 전역	환경단속장비 유지 환경오염예방 홍보 악취모니터링시스템 등유지보수	2017. 1 ~ 12	53	환경오염 예방
어린이보호구역 개선사업	사천시 전역	어린이보호구역 개선사업	2017. 1 ~ 12	20	안전예방
여성폭력 근절사업	관내 (상당소)	성폭력지원센터 상담소 교정치료 프로그램 운영	2017. 1 ~ 12	166	안전예방
CCTV 관제센터 관리 및 운영	사천시 전역	CCTV 교체 및 신설	2017. 1 ~ 12	6,678	안전예방
농업인 재해 안전공제료 지원	사천시 (농업인)	농업인 : 6,000명	2017. 1 ~ 12	111	재해예방
어린이 교통안전 체험장 운영	향촌동	대상인원:1,500명 관내유치원 어린이집 초등학교 1~2학년	2017. 4~ 6 2017. 9~ 10	20	안전예방

사 천 시 공 보

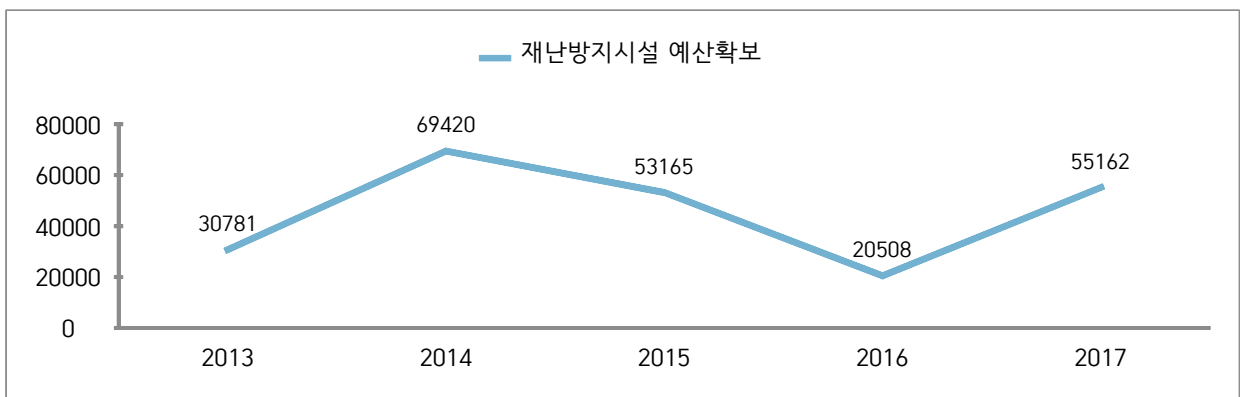
제 547 호 (37)

독거노인 응급안전 돌보미 사업	사천시 전역	응급안전장비 설치	2017. 1 ~ 12	112	안전예방
노인의료복지시설 기능보강	사천시 전역	사천시살버요양원 기능보강	2017. 1 ~ 12	2,921	안전예방
어린이집 안전보험료 지원	사천시 전역	영유아 안전보험료	2017. 1 ~ 12	25	안전예방
청소년 유해환경 감시단 운영	사천시 전역	청소년 유해환경 감시단 활동비 지원	2017. 1 ~ 12	12	안전예방
청소년 보호단속 지원사업	사천시 전역	청소년 지도 활동비 지원	2017. 1 ~ 12	93	안전예방
안전문화운동 추진	사천시 전역	안전문화 확산 캠페인 활동비 지원	2017. 1 ~ 12	139	안전예방
산사태	사천시 전역	산사태 예방 지원단	2017. 1~12	45	안전예방
어린이 먹을거리 안전관리 강화	사천시 전역	전담관리원 활동비 지원 등	2017. 1 ~ 12	26	안전예방
해수욕장 안전 환경개선사업	남일대 해수욕장	해수욕장 안전 환경개선사업	2017. 1 ~ 12	702	안전예방
청소년보호사업	사천시 전역	청소년보호사업	2017. 1 ~ 12	801	안전예방

◆ 연도별 비교

(단위 : 백만원)

구 분	2013	2014	2015	2016	2017
재난방지시설 예산확보	30,781	69,420	53,165	20,508	55,162



☞ 재난방지시설 예산확보의 증감원인

- 매년 재난에 대비하여 재해 위험지 사전 조사하고, 재해가 발생할 우려가 있는 지역에 대하여 체계적 정비 및 복구 등 따른 예산집행으로 증감원인 발생

사 천 시 공 보

제 547 호 (38)

(8) 「재난 및 안전관리 기본법」 제34조에 따른 재난관리자원의 비축 및 장비·인력의 지정

가. 재난관리자원의 비축

[방재물자]

구분	계	오일 웬스	유 흡 착 제	흡 착 물	유 처 리 제	중 화 제	소 석 회	가 성 소 다
		km	천 매	km	kl	kl	ton	ton
총계	8.45	0.1	8.1	-	0.25	-	-	-

[의료시설]

구 분	개소	의사	간호사	구급차	병상수	영안실
합 계	13	133	280	22	3,018	34
병 원	12	116	264	21	3,018	12
보건소	1	17	16	1		
기 타						22

[수용시설]

구분	합 계		학 교		마을회관		경로당		관공서		기 타	
	개소	수용 인원	개소	수용 인원	개소	수용 인원	개소	수용 인원	개소	수용 인원	개소	수용 인원
총계	73	19,424	31	17,659	24	829	16	510	1	332	1	94

※ 기타 : 동서어린이집

사 천 시 공 보

제 547 호 (39)

[지진대피시설]

구분	합 계		학교 운동장		공원		체육시설	
	개소	수용인원	개소	수용인원	개소	수용인원	개소	수용인원
총계	20	69,924	16	6,381	2	51,210	2	12,333

◆ 방재물자 연도별 비교(도표, 그래프 등)

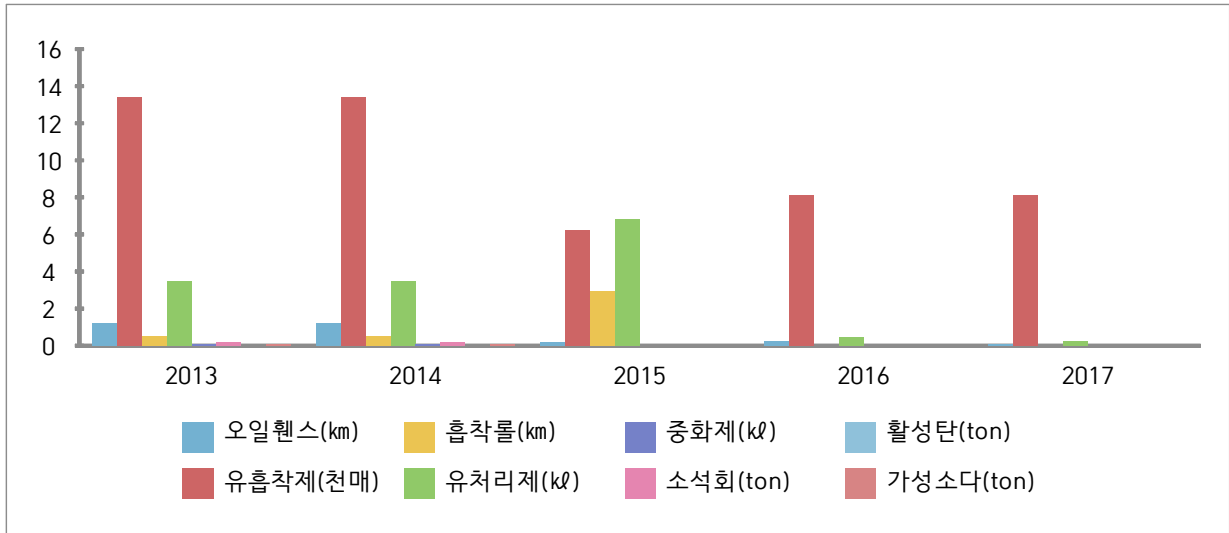
방재물자 종류별	2013	2014	2015	2016	2017
오일펜스(km)	1.2	1.2	0.2	0.24	0.1
유흡착제(천매)	13.4	13.4	6.2	8.1	8.1
흡착물(km)	0.5	0.5	2.9		
유처리제(kl)	3.5	3.5	6.8	0.45	0.25
중화제(kl)	0.1	0.1			
소석회(ton)	0.2	0.2			
활성탄(ton)					
가성소다(ton)	0.1	0.1			

☞ 방재물자 확보의 증감원인

- 지난해보다 오일펜스와 유처리제는 감소하였음. 이는 행정안전부에서 개발한 재난관리자원 공동활용시스템으로 장비와 자재를 관리하면서 현행화 단계에서 수량 조정이 있었음.

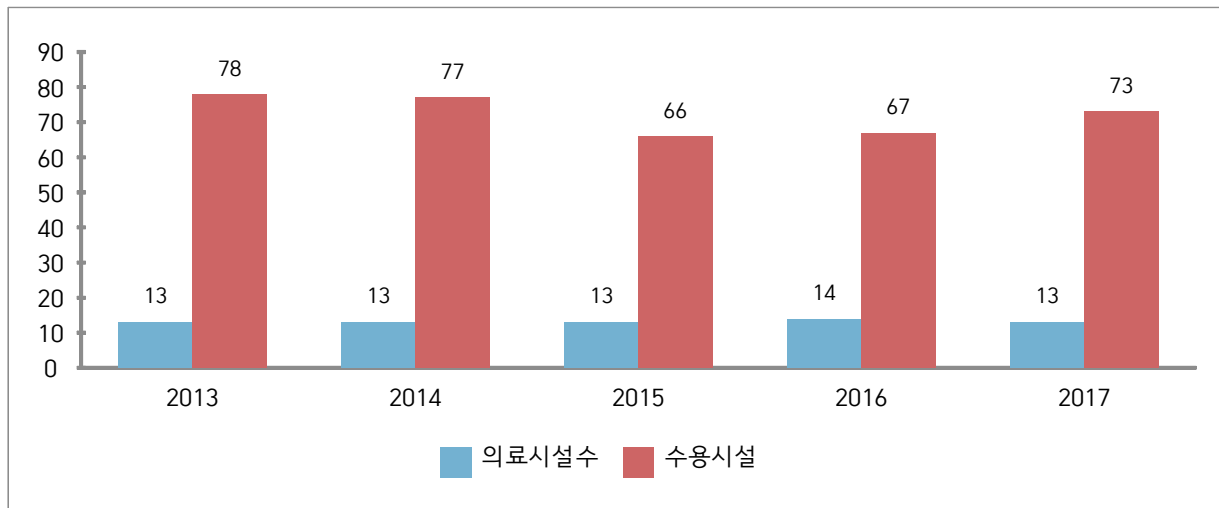
사 천 시 공 보

제547호(40)



◆ 의료시설 및 수용시설 연도별 비교

구 분	2013	2014	2015	2016	2017	
의료시설수	13	13	13	14	13	
수용시설	개소	78	77	66	67	73
	수용인원	15,959	15,698	11,807	10,002	19,424



☞ 의료 및 수용시설 지정의 증감원인

- 의료시설은 변동 1개소(병원→의원)감소 및 수용시설은 전년보다 6개소 추가지정 증감 하였음.

사 천 시 공 보

제 547 호 (41)

나. 장비 및 인력의 지정

[장비지정]

◆ 구조·구급

구분	계	구급차	에어텐트	지게차	지브크레인	무전기
총계	360	2	3	3	11	341

◆ 복구장비

구분	계	고소 작업차	용접기	양수기	수중 펌프	엔진 펌프	전기톱	유개 트럭	크레인 붙이 트럭	궤도형 굴착기
총계	429	3	1	199	87	111	11	3	3	11

◆ 의료방역· 재난현장 환경정비

구분	계	쓰레기수거용 트럭	압력 또는 증기청소기	가스마스크	오염제거기
총계	1,219	30	8	950	231

◆ 제설

구분	계	덤프	스키드로더	굴삭기	살포기	트럭
총계	10	2	3	1	3	1

※제설도구 212점(제설삼등)

사 천 시 공 보

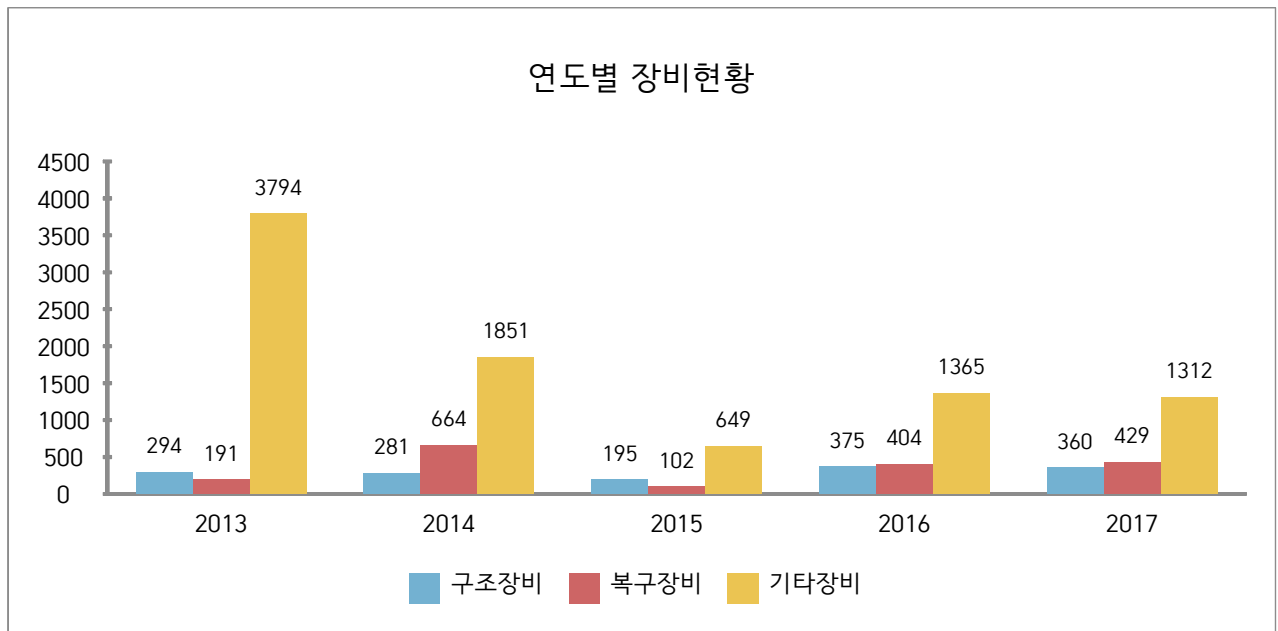
제 547 호 (42)

◆ 기타

구분	계	등짐 펌프	소방용 펌프	지브 크레인	유개트럭	탱크 트럭	유압구조 장비셀
총계	83	37	10	11	3	7	15

◆ 연도별 비교

구 분	2013	2014	2015	2016	2017
구조장비	294	281	195	375	360
복구장비	191	664	102	404	429
기타장비	3,794	1,851	649	1,365	1,312



사 천 시 공 보

제 547 호 (43)

☞ 장비지정의 증감원인

- 재난관리시스템(NDMS)에서 관리해 오던 재난관리자원을 2017년에 행정안전부에서 개발한 재난관리자원 공동활용시스템(DRSS)을 활용하여 장비와 자재만 별도로 관리하게 되었으며, 시스템상 관리 구분이나 분류의 방법이 변경되었고 장비를 현행화 시키는 과정에서 약간의 변동 사항이 있었음.

[인력지정]

◆ 기술인력

구분	계	토목	건축	환경	전기	가스	통신	화공	기타
인원 (명)	240	74	67	27	47	8	8	4	5

◆ 기능인력

구분	계	전기공	기계공	통신공	중기운전	중기정비	배관공	승강기안전	항공기정비	기타	비고
인원	703	46	7	9	383	223	12	1	8	14	

◆ 자원봉사단체 등

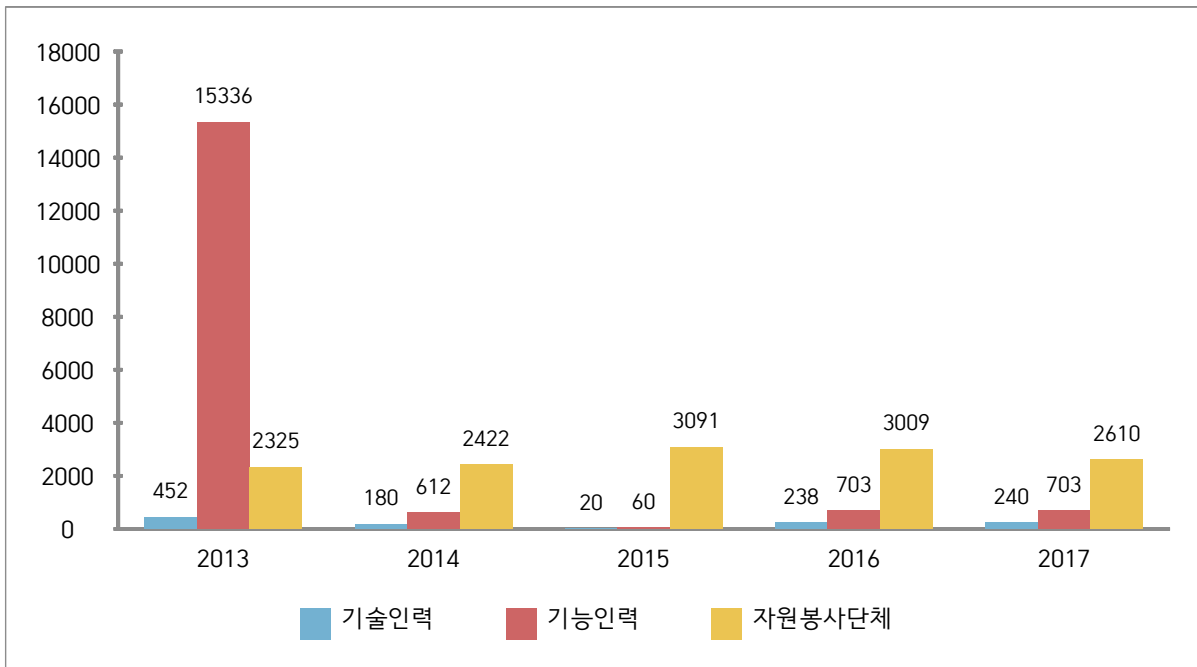
구분	계	봉 사 단 체							기 타		
		적십자봉사대	새마을부녀회	해병전우회	모범운전자회	새협마을회	자원봉사회	여성협의회	의용소방대	자율방재단	시민안전봉사대
인원	2,610	398	322	89	102	296	942	16	196	79	170

사 천 시 공 보

제547호(44)

◆ 연도별 비교

구 분	2013	2014	2015	2016	2017
기술인력	452	180	20	238	240
기능인력	1,536	612	60	703	703
자원봉사단체, 특수단체 등	2,325	2,422	3,091	3,009	2,610



☞ 인력지정의 증감원인

- 안전에 대한 시민의 욕구 증가로 재난관련 장비 지속적인 증가

사 천 시 공 보

제547호(45)

(9) 그 밖에 재난을 예방하기 위하여 필요하다고 인정되는 사항

가. 재난관련 법령에 따른 점검·평가 결과

- 대상 : 재난관리 실태점검, 소화천정비, 여름철 물놀이 실태 확인, 수해복구사업 추진, 재해구호물자, 폭염대비 등
- 점검·평가 결과

점검·평가 명	점검·평가일시	점검·평가 주관기관	점검·평가 결과	비고
'17 을지연습 평가	2017. 9. 5.	경상남도	최우수	
'17 지역안전도 진단	2016. 10. 23	행정안전부	6등급	
'17 안전한국 훈련	2017. 11. 2	행정안전부	B등급	

나. 기존 공공시설물 내진보강 추진

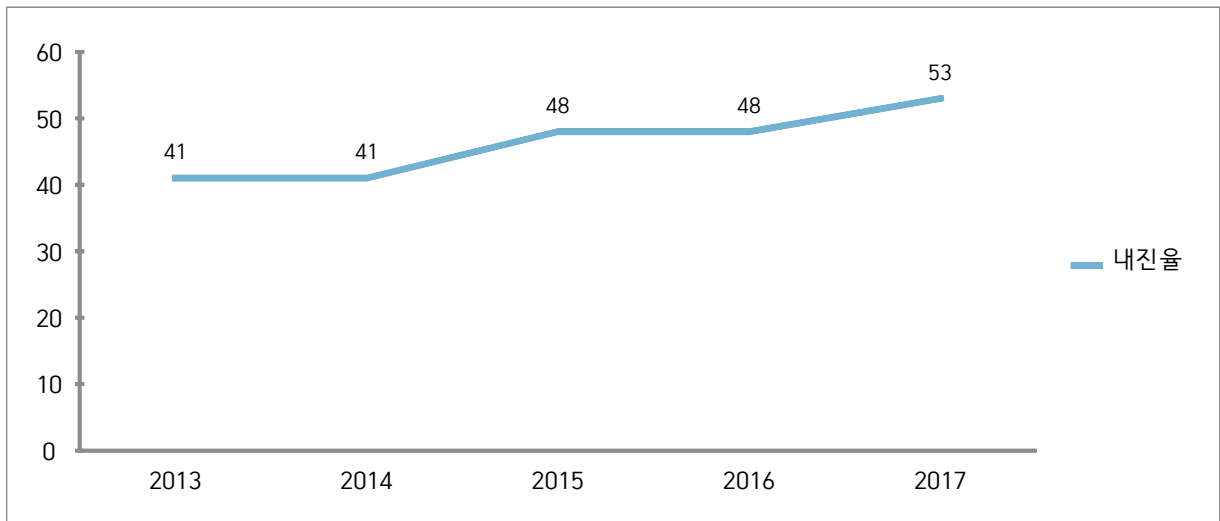
시설물별	내진설계대상① (동수, 시설물수)	내진설계 적용 +내진성능확보 +내진보강 실적 ② (전년도까지)	2018 내진보강 실적		내진율(%) (②+③)/①× 100
			동수(시설수) ③	투 자 사업비 (백만원)	
계	149	79			53%
공공건축물	37	24			64%
도로시설물	74	35			47%
수도시설	18	7			39%
폐 기 물 매립시설	2	2			100%
공공하수 처리시설	5	5			100%
병원시설	13	6			46%

사 천 시 공 보

제 547 호 (46)

◆ 기존 공공시설물 내진율 연도별 비교(도표, 그래프 등)

구 분	2013	2014	2015	2016	2017
내진율	41%	41%	48%	48%	53%



☞ 내진실적 및 내진율 등이 저조한 사유

- 많은 예산 소요되는 사업으로 단기간 내진보강사업 추진 곤란
- 2017년에는 공공하수처리시설 3개소에 내진보강 용역 실시하였음.

다. 지역재난안전대책본부·종합상황실 내진대책 추진

구 분	구조체 내진 보강 여부	지대본·상황실		비고
		바닥 이중마루 보강 여부	전력과 통신 등 관련설비 면진테이블 설치 여부	
지역대책본부 및 종합상황실	보강	보강	설치	

사 천 시 공 보

제 547 호 (47)

라. 지진해일 대비 주민대피계획 지정 및 관리

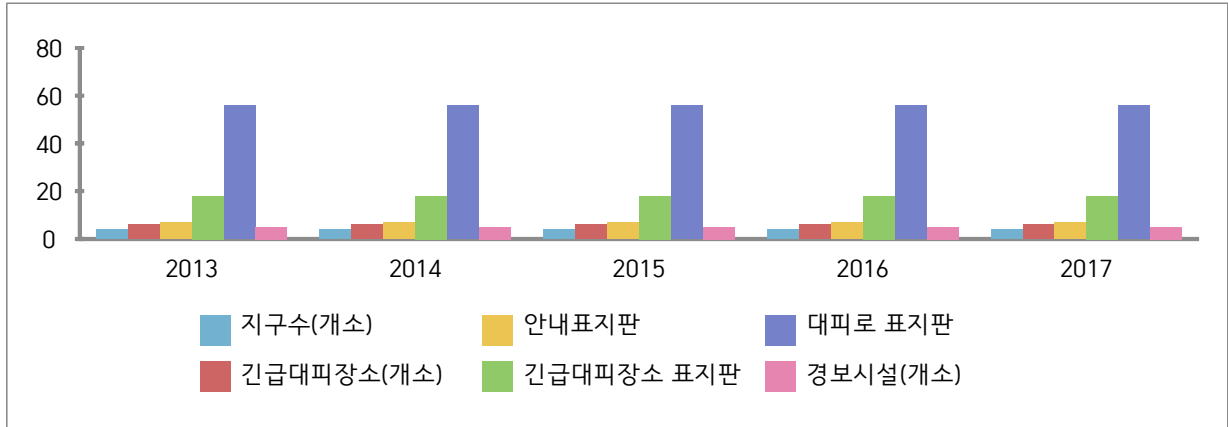
지 구 별	긴 급 대피장소 (개소)	표지판(개)			경 보 시스템 (개소)	
		계	안 내 표지판	대피장소 표 지 판		대피로 표지판
계	7개소	86	7	18	56	5
동서금동 팔포해안 상가지구	노산초등학교 (1개소)	25	2	6	15	2
향촌동 남일대해수욕장 상가지구	모레마을회관 (1개소)	14	1	3	9	1
동서동 서부해안 상가지구	성결교회, 동서어린이 집, 대방초등학교, 삼천 포초등학교(4개소)	41	3	7	30	1
동서동 신수동 지구	신수도초등분교 (1개소)	6	1	2	2	1

◆ 지진해일 대비 주민대피계획 지정 및 관리 연도별 비교(도표, 그래프 등)

구 분		2013	2014	2015	2016	2017
정비 사업비 집행실적(천원)		-	-	-	-	-
지구수(개소)		4	4	4	4	4
긴급대피장소(개소)		6	6	6	6	6
표 지 판	안내표지판	7	7	7	7	7
	긴급대피장소 표지판	18	18	18	18	18
	대피로 표지판	56	56	56	56	56
경보시설(개소)		5	5	5	5	5

사 천 시 공 보

제547호(48)



③ 「재난 및 안전관리 기본법」 제67조에 따른 재난관리 기금의 적립 현황

[재난관리기금 적립]

법정적립기준	당해연도 확보기준액(①)	확보액(②)	확보율 (①/②×100)
549백만원	549백만원	3,002백만원	547%

◆ 연도별 비교(도표, 그래프 등)

[단위:백만원]

구 분		2013	2014	2015	2016	2017
확 보 액		1,813	2,504	2,905	2,532	3002
사 용 액	소 계	546	626	980	1,130	671
	공공분야 재난예방활동	13	40	98	248	82
	저해저감시설설치 및 보수보강	531	571	600	882	589
	재난피해시설 응급복구 및 긴급한 조치	2	15			
	재난의 원인분석 및 피해경감 등을 위한 조사·연구			282		

☞ 재난관리기금 확보 및 사용액의 증감원인

- 태풍이나 풍수해 피해가 발생하지 않아 재난예방활동 위주로 사업비를 지출하였음.

사 천 시 공 보

제 547 호 (49)

④ 「재난 및 안전관리 기본법」 제34조의5에 따른 현장조치 행동 매뉴얼의 작성·운영 현황

[사천시 행동매뉴얼 작성·운영 등 총괄 현황]

구분	관 리 번 호
자연재난	자연재난-01. 풍수해
	자연재난-02. 지진
	자연재난-03. 대형 화산폭발
	자연재난-04. 적조
	자연재난-05. 황사
	자연재난-06. 가뭄
	자연재난-07. 대설(한파)
	자연재난-08. 폭염
	자연재난-09. 산사태
사회재난	사회재난-01. 산불
	사회재난-02. 유해화학물질 유출사고
	사회재난-03. 대규모 수질오염
	사회재난-04. 대규모 해양오염
	사회재난-05. 다중밀집시설 대형화재
	사회재난-06. 해양선박사고
	사회재난-07. 사업장대규모 인적사고
	사회재난-08. 다중밀집건축물붕괴 대형사고
	사회재난-09. 가축질병
	사회재난-10. 감염병
	사회재난-11. 전력
	사회재난-12. 보건의료
	사회재난-13. 식용수
	사회재난-14. 육상화물운송
	사회재난-15. 항공기사고
	사회재난-16. 댐붕괴사고
	사회재난-17. 하수도 시설물 사고문화재
주요상황	주요상황 -01. 취약계층(아동 학생등)
	주요상황 -02. 도로터널
	주요상황 -03. 문화재
	주요상황 -04. 체육시설
	주요상황 -05. 어린이놀이시설
	주요상황 -06. 승강기 사고
	주요상황 -07. 물놀이 안전
	주요상황 -08. 유도선 및 수상레저사고
	주요상황 -09. 사회복지시설
	주요상황 -10. 축제안전관리
	주요상황 -11. 식품안전사고
	주요상황 -12. 산업단지 사고
	주요상황 -13. 청소년 수련시설
	주요상황 -14. 문화시설 공연장
	주요상황 -15. 시장·상가 사고
	주요상황 -16. 가정·성·학교폭력

사 천 시 공 보

제547호(50)

[사천시 행동매뉴얼 개정 현황]

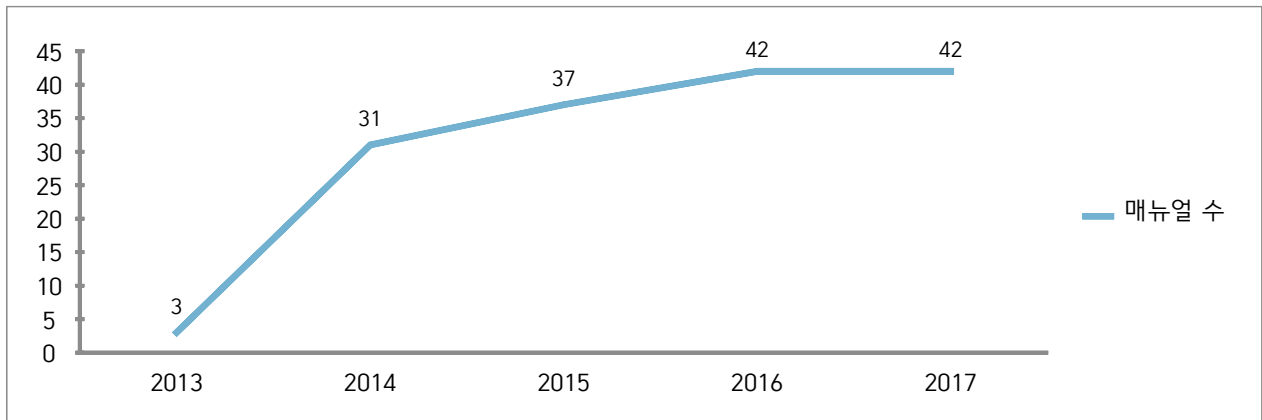
행동매뉴얼 명	개정일자	주요 개정내용	비고
개 정	사 항	없 음.	

[사천시 행동매뉴얼 숙달 훈련 실시 현황]

행동매뉴얼 명	훈련일시	주요 훈련내용	훈련결과 개선내용	비고
터널 대비 현장조치 행동매뉴얼	2017. 5. 18	- 기관대응수칙 성을 통하여 재난발생시 임무, 역할 인식	- 현장 훈련을 통하여 협업반별, 유관기관 등 대응상황 토론 및 현실적인 시나리오 작성	

◆ 년도별 비교(도표, 그래프 등)

구 분	2013	2014	2015	2016	2017
매뉴얼 수	3	31	37	42	42



☞ 현장조치 행동매뉴얼 개선

- 이 매뉴얼은 2017년 행정안전부지자체와 함께 재난대응수칙을 마련하고, 표준·실무 매뉴얼을 개정한 바 있으며.
- 우리시 현장조치 행동매뉴얼은 재난대응 프로세스별 행동절차 위주의 현장조치 행동매뉴얼을 개선 중에 있습니다.

사 천 시 공 보

제547호(51)

⑤ 「자연재해대책법」 제75조의2에 따른 지역안전도 진단 결과

[진단분야별 점수]

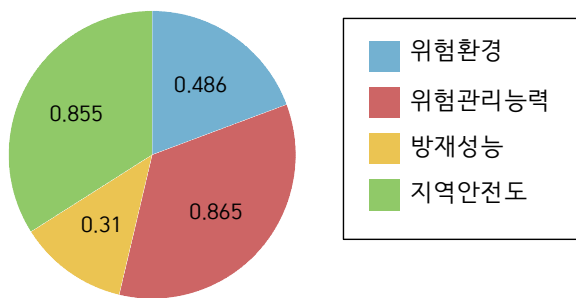
구 분	위험환경	위험관리능력	방재성능	지역안전도	등급(그룹)
진단결과	0.468	0.881	0.569	0.647	6

* (안전) 1등급/그룹 '가' <-----> 10등급/그룹 '마' (위험)

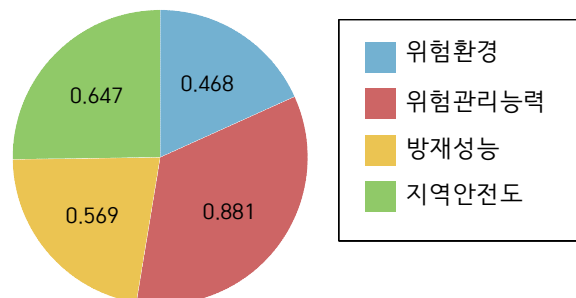
◆ 년도별 등급 비교

구 분	2013	2014	2015	2016	2017
등 급	10	9	10	6	6

2016년 진단결과



2017년 진단결과



☞ 지역안전도 진단 결과 등급의 증감원인

- 지난해와 같은 6등급을 받았습니다.

[2016년도 6등급→2017년 6등급]

- 3등급이상 상승시 향후 재난발생시 국비추가지원(1%) 인센티브

사 천 시 공 보

제547호(52)

⑥ 그 밖에 재난관리를 위하여 시장이 지역주민에게 알릴 필요가 있다고 인정하는 사항

☞ 행정안전부에서 실시하는 2017년 재난대응 안전한국훈련(풍수해대비) 중앙평가 결과 “B등급”을 받았음.

☞ ‘17. 2. 6. ~ 3. 31. 국가안전대진단 기간 동안 시민의 안전과 직결되는 주요시설물에 대하여 대대적 안전진단을 추진하였음.

점검대상은 공공시설 358개소, 민간시설 628개소로 총 986개소이며, 7개소는 현지 시정조치 하였고, 보수·보강대상 83개소는 181백만원의 예산을 확보하여 보수 보강조치 할 계획임.

☞ ‘17. 10. 23~ 10. 27일간 전국 308개 대상으로 실시한 2017년 지역안전도 진단 결과 “6등급”을 받았음

♣ 공시 관련 문의사항 및 의견 제출은 사천시 재난안전과 (담당자 : 백광부, 전화 : 055-831-3301)로 하여 주시기 바랍니다.