

2022년도 사천시 일자리대책 세부계획

코로나19 위기 극복을 통한 고용 UPGRADE



사 천 시
첨단항공산업의 메카

순서

I. 요약	1
II. 지역 노동시장 현황	4
1. 인구변화	4
2. 산업구조	9
3. 고용동향	12
III. 2022년 일자리 목표	20
1. 비전 및 전략	20
2. 공통일자리 목표	21
3. 분야별 목표	21
IV. 세부 실천과제	22
1. 세부 실천과제 목록	22
2. 중요 실천과제 세부 계획	34

I. 요약

1. 추진방향

- 민선7기 일자리대책 종합계획(2018년 공시)과 연계한 **취업자수 60,250명, 고용률 63.3%**을 목표로 하는 「**시민중심의 일자리도시, 사천**」 건설
- 사천시 인구의 지속적인 감소에 대응할 수 있는 일자리 대책이 필요함에 따라 **민선8기(2022. 7.) 일자리대책 작성 시 기초자료로 활용할 수 있는 계획 수립**
- **공통 일자리 목표**

(단위: 명, %, %p)

구분	2021년 일자리 실적			2022년 일자리 목표	
	목표	실적	달성률	목표	증감률
고용률(15세~64세)	67.8	62.6	-7.67	63	0.64
청년고용률(15~29세)	-	26.1	-	26.3	0.99
여성고용률	-	54.7	-	55.1	0.99
취업자 수(15세~64세)	60,800	58,900	-3.13	59,300	0.68
상용근로자 수	-	46,060	-	46,400	0.74
고용보험 피보험자수	-	30,327	-	30,510	0.99

자료1: 목표는 2021년도 연차별계획상의 수치이며, 실적은 KOSIS 2021년 하반기 자료임

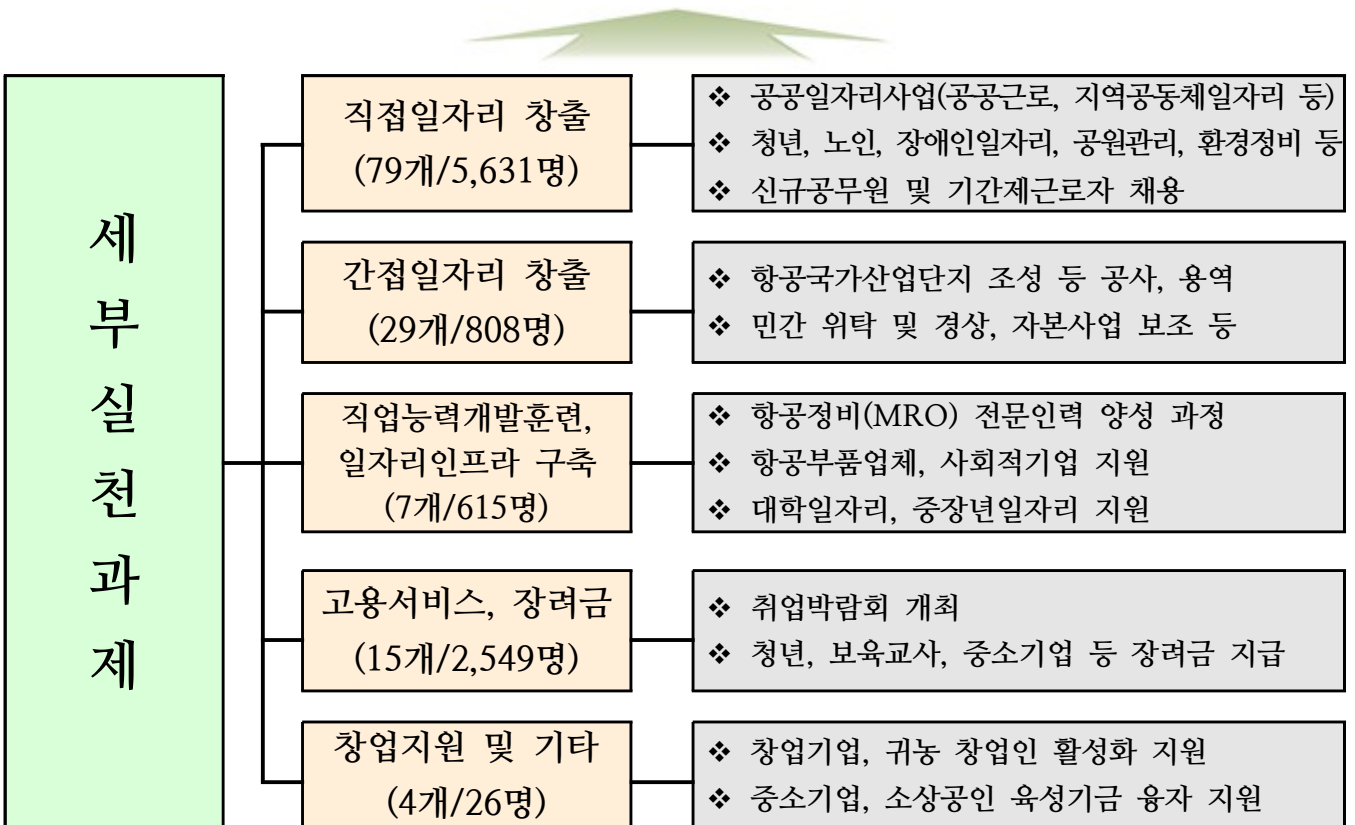
자료2: 청년고용률, 여성고용률, 상용근로자, 고용보험 피보험자 수는 2021년 미반영하였으나 중요도가 높아져 2022년부터 목표 반영, 상용근로자 실적은 KOSIS 2021년 하반기 자료임

□ 부문별 일자리 목표

구분	2022 목표		예산(백만원)				
	건	명	계	국비	도비	시비	기타
총계	134	9,845	263,959	17,548	7,918	36,393	202,100
직접일자리 창출	79	5,631	40,821	11,630	3,784	25,407	-
간접일자리 창출	29	808	215,825	2,732	2,334	8,659	202,100
직업능력개발 훈련	2	40	615	91	412	112	-
일자리인프라 구축	5	575	841	589	103	149	-
고용장려금	13	2,519	5,548	2,499	1,259	1,790	-
고용서비스	2	230	15	-	5	10	-
창업지원	3	26	246	7	21	218	-
기타	1	16	48	-	-	48	-

2. 민선 7기 종합계획과 연계성

핵심전략	실천과제
시민중심 일자리확대	<ul style="list-style-type: none"> ◇ 노인일자리사업 확대 ◇ 공공근로사업 및 지역공동체 일자리사업 확대
산업단지 활성화	<ul style="list-style-type: none"> ◇ 항공국가산업단지 조기 완성 ◇ 송포 도시첨단산업단지 조성 및 MICE사업 육성
취약시설 인프라 구축	<ul style="list-style-type: none"> ◇ 용궁수산시장 기반시설 확충 ◇ 삼천포 도시재생사업 확대
공원정비 사업 확충	<ul style="list-style-type: none"> ◇ 모충공원 정비사업 ◇ 봉명산 시립공원 정비 사업
관광지역 활성화	<ul style="list-style-type: none"> ◇ 각산 상부 대관람차 설치 ◇ 세종 단종 태실지 정비



3. 지역여건

구분		2022년 동향		
공 통	인구 및 인구구성	<ul style="list-style-type: none"> ○ 총인구: 109,953명(전년 111,105명 대비 △1,152명, △1%) 남자 55,433명(50.4%), 여자 54,520명(49.6%) ○ 경제활동 인구는 60.9천명으로 인구는 지속적으로 감소했으나 경제활동 인구는 큰 변동 없음 		
	사천시 재정현황	총규모	일반회계	특별회계
		8,250억원	7,649억원(92.7%)	602억원(7.3%)
		<ul style="list-style-type: none"> ○ 2021년 당초예산 대비 17.6% 증가 ○ 세입: 자체수입 1,566억원(20.5%), 의존수입 6,083억원(79.5%) ○ 세출: 경상이전 3,202억원(41.8%), 인건비 843억원(11.0%) 등 		
고 용		<ul style="list-style-type: none"> ○ 2021년 15세 이상 인구는 94.1천명으로 최근 5년간 0.85% 감소하였으나, 경제활동 인구 및 취업자는 거의 변동이 없음. ○ 최근 5년 간 남성의 취업자 및 취업 비중은 감소한데 반해, 여성은 증가하여 일자리 정책의 양성평등이 늘어났음을 확인 할 수 있음 ○ 청년층(18~39세) 인구는 전체 사천시 인구의 21.28%로 경상남도 24.35%에 비해 낮은 편이며, 15~39세의 취업자 수가 최근 5년간 37.74% 감소하여 전국 감소율 2.19%, 경상남도 감소율 8.22%에 비해 상당히 높은 편임. ○ 취업자 수(58.9천명) 중 농업, 임업 및 어업 23.43%, 광·제조업 17.66%, 도소매·음식숙박업(16.64%), 전기·운수·통신·금융업 7.13%를 차지함. 		
산 업		<ul style="list-style-type: none"> ○ 사천시 사업체 수는 10,478개로 사업체 수가 많은 순으로는 도매 및 소매업이 27.7%, 숙박 및 음식점업이 22.6%, 제조업 9.9% 순임 ○ 11개의 조성완료 산업단지 중 10개 산단에 업체가 입주하였으며, 205개 입주 업체 중 187개 업체 13,830명이 종사하고 있음 ○ 용현면 일원에 경남항공 국가산업단지가 조성중에 있으며, 사천 일반산업 단지 내 한국항공우주산업(KAI), (주)켄코아에어로스페이스, (주)아스트, 하이즈항공 등 국내 유명 우주항공기업이 입주해 있음 		
기 타		<ul style="list-style-type: none"> ○ 사천시는 전체 취업자 중 거주지 내 취업자 비율인 노동수요 자급률이 86.8%로 경상남도 내 6번째로 낮아 주거도시로서의 특성이 약한 것으로 파악됨. 		

II. 지역 노동시장 현황

1. 인구변화

- ◇ 전체 인구는 계속 감소하고 있으며, 전국·경상남도 대비 인구감소 비율이 높음
- ◇ 50세 미만의 인구는 감소하고 있으나, 50세 이상의 인구는 급격하게 증가하고 있어, 이 연령대 일자리정책이 필요함.

□ 전국, 경상남도 대비 인구규모

- 사천시 인구 감소율은 지난 5년 평균 3.76%로 전국 0.27%, 경상남도 1.96%에 비해 감소율이 높음.
- 전체 인구는 2017년 이후 꾸준히 감소하고 있으나, 사천시 인구증가시책의 시행, 항공산업 위기 극복 정책으로 인해 추후 2~3년 이내 감소세가 멈출 것으로 판단됨.

[표 1] 사천시 최근 5년간 인구

(단위: 명, %)

구분	2017년	2018년	2019년	2020년	2021년	평균증감률 ('17~'21)
전국	51,778,544	51,826,059	51,849,861	51,829,023	51,638,809	-0.27
경상남도	3,380,404	3,373,988	3,362,553	3,340,216	3,314,183	-1.96
사천시	114,252	113,888	111,925	111,105	109,953	-3.76

자료: KOSIS 통계자료/2022

□ 성별·연령별 인구구조

- 전체 인구 대비 50대 이상 인구가 빠르게 증가하고 있어, 장년층·노년층에 대한 일자리 정책이 요구됨.
- 50대 이상의 경우 남자보다 여자의 인구가 많으나, 장년층 이상으로 접어드는 남자의 비율이 높음.

[표 2] 성별 주민등록 인구 현황(2021년)

(단위: 명, %)

구분	인구수				인구비중
	계	남	여	비율	
전국	51,638,809	25,746,684	25,892,125	50.14	100
경상남도	3,314,183	1,668,338	1,645,845	49.66	6.41
사천시	109,953	55,433	54,520	19.58	3.31

주: 인구비중은 경상남도는 전국 대비, 사천시는 경상남도 비중임

자료: KOSIS 통계자료/2022

[표 3] 사천시 성별, 연령별 주민등록 인구 추이

(단위: 명, %)

구분		2017	2018	2019	2020	2021	평균증감률 (’17~’21)	비중
합계	계	114,252	113,888	111,925	111,105	109,953	-3.76%	100.00%
	남자	57,476	57,394	56,451	56,010	55,433	-3.55%	100.00%
	여자	56,776	56,494	55,474	55,095	54,520	-3.97%	100.00%
14세 이하	계	15,278	14,685	13,937	13,482	12,999	-14.92%	11.82%
	남자	7,852	7,547	7,148	6,954	6,693	-14.76%	12.07%
	여자	7,426	7,138	6,789	6,528	6,306	-15.08%	11.57%
15 ~ 29세	계	17,445	17,281	16,456	15,698	15,062	-13.66%	13.70%
	남자	9,951	9,908	9,482	9,000	8,647	-13.10%	15.60%
	여자	7,494	7,373	6,974	6,698	6,415	-14.40%	11.77%
30 ~ 39세	계	14,357	13,679	12,669	11,891	11,135	-22.44%	10.13%
	남자	7,537	7,218	6,738	6,389	6,054	-19.68%	10.92%
	여자	6,820	6,461	5,931	5,502	5,081	-25.50%	9.32%
40 ~ 49세	계	18,528	18,378	17,926	17,752	17,382	-6.19%	15.81%
	남자	10,008	9,886	9,597	9,454	9,167	-8.40%	16.54%
	여자	8,520	8,492	8,329	8,298	8,215	-3.58%	15.07%
50 ~ 64세	계	26,526	27,224	27,509	27,678	27,938	5.32%	25.41%
	남자	13,433	13,867	14,052	14,225	14,462	7.66%	26.09%
	여자	13,093	13,357	13,457	13,453	13,476	2.93%	24.72%
65세 이상	계	22,118	22,641	23,428	24,604	25,437	15.01%	23.13%
	남자	8,695	8,968	9,434	9,988	10,410	19.72%	18.78%
	여자	13,423	13,673	13,994	14,616	15,027	11.95%	27.56%

주: 비중은 2021년 자료에서 사천시 전체 인구 중 연령별 인구가 차지하는 비중임

자료: KOSIS 통계자료/2022

□ **청년층 인구변화**

- 전국적으로 청년층이 감소하고 있으며, 경상남도의 경우 전국 평균에 비해 크게 감소했으며, 사천시는 더 큰 비율로 감소하고 있음.
- 성별로는 여성의 감소율이 19.66%로 남성의 감소율 15.13% 보다 더 높음.

[표 4] 사천시 청년인구 변화

(단위: 명, %)

구분		2017	2018	2019	2020	2021	평균증감률 ('17~'21)
전국	계	15,438,792	15,351,996	15,078,397	14,731,730	14,365,080	-6.95%
	남자	8,018,130	7,971,551	7,837,747	7,662,901	7,476,586	-6.75%
	여자	7,420,662	7,380,445	7,240,650	7,068,829	6,888,494	-7.17%
경상남도	계	935,703	919,483	889,406	847,663	806,964	-13.76%
	남자	499,697	491,147	476,640	456,540	435,837	-12.78%
	여자	436,006	428,336	412,766	391,123	371,127	-14.88%
사천시	계	28,285	27,767	26,190	24,757	23,394	-17.29%
	남자	15,626	15,468	14,694	13,923	13,262	-15.13%
	여자	12,659	12,299	11,496	10,834	10,132	-19.96%

주: 청년인구는 사천시 청년기본조례 기준 18~39세 적용

자료: KOSIS 통계자료/2022

- 청년인구를 사천시 청년기본조례 기준 18~39세 기준으로 조사했을 때, 경상남도 내 청년 인구 비율이 높은 지역으로 김해시 26.98%, 창원시 26.68%, 진주시 26.63% 순으로 조사됨.
- 사천시는 경상남도 내 6번째에 해당되어 전체 지역 대비는 비율이 높으나 시부 8개 지역 대비 하위권으로 파악됨.
- 인구가 많고 교육·문화시설이 많은 도시권에 청년 인구의 비율이 높고, 소도시 및 군 지역의 청년 비율이 낮음.

[표 5] 경상남도 청년인구 현황(2021년)

(단위: 명, %)

구분	전체인구	청년인구	청년인구 비율	비고 (청년 비율 순위)
경상남도	3,314,183	806,964	24.35%	
김해시	537,673	145,059	26.98%	1
창원시	1,032,741	275,494	26.68%	2
진주시	347,097	92,438	26.63%	3
양산시	354,726	93,235	26.28%	4
거제시	241,216	60,735	25.18%	5
사천시	109,953	23,394	21.28%	6
통영시	125,383	25,141	20.05%	7
거창군	61,073	11,708	19.17%	8
밀양시	103,525	18,587	17.95%	9
함안군	62,547	11,198	17.90%	10
창녕군	60,129	9,924	16.50%	11
고성군	50,478	7,945	15.74%	12
함양군	38,310	5,896	15.39%	13
의령군	26,322	3,784	14.38%	14
남해군	42,266	6,023	14.25%	15
하동군	43,449	6,128	14.10%	16
산청군	34,360	4,642	13.51%	17
합천군	42,935	5,633	13.12%	18

주: 청년인구는 사천시 청년기본조례 기준 18~39세 적용

자료: KOSIS 통계자료/2022

□ 65세 이상 인구비중

- 39세 이하의 인구는 급격하게 감소, 40~49세 인구는 상대적으로 적게 감소하고 있으나, 50세 이상 64세는 완만하게 증가, 65세 이상 노인 인구는 5년간 15.01%의 급격한 증가율을 보이고 있음.
※ 사천시 전체 인구가 감소함을 감안할 때 매우 높은 증가율임.
- 65세 이상 노인 인구는 23.13%로 전체 인구 대비 노인 인구 비중이 점차 늘어나고 있어 초고령사회 진입했음을 알 수 있으며, 이에 알맞은 정책 수립이 필요한 시점임.
※ 65세 이상 노인 인구가 차지하는 비중에 따라 고령화사회(7% 이상), 고령사회(14% 이상), 초고령사회(20% 이상)로 구분
- 성별로는 여자의 비율이 남자보다 높게 나타남.

[표 6] 사천시 65세 이상 인구 추이

(단위: 명, %)

구분		2017	2018	2019	2020	2021	평균증감률 (’17~’21)
전체인구	계	114,252	113,888	111,925	111,105	109,953	-3.76
65세 이상	인구	22,118	22,641	23,428	24,604	25,437	15.01
	비중	19.36	19.88	20.93	22.14	23.13	-

주: 비중은 각 연도별 65세 이상 인구가 전체 인구에서 차지하는 비중임

자료: KOSIS 통계자료/2022

2. 산업구조

- ◇ GRDP 및 1인당생산액은 매년 증가하고 있음
- ◇ 10개의 산업단지가 조성되어 가동되고 있으며, 추후 5개 산업단지가 조성될 예정임
- ◇ 50인 미만 사업체 수가 98.9%, 종사자 수는 67.4%로 소기업 사업장이 많은 실정임

□ 지역내 총생산(GRDP) 추이

- 2016년부터 5년 간 사천시의 지역 내 총생산 변화 추이를 살펴보면, GRDP 및 1인당생산액은 꾸준히 증가하고 있음.
- 전국의 평균 증가율보다 높으며, 경상남도의 평균 증가율에 비해 1인당 생산액 기준 약 5배가 높은 것으로 조사됨.

[표 7] 지역내 총생산 연도별 추이

(단위: %)

구분		2016	2017	2018	2019	2020	평균증감률('16~'20)
전국	GRDP(십억원)	1,709,742	1,762,932	1,814,075	1,854,370	1,838,944	7.03%
	1인당생산액(천원)	34,042	35,831	36,866	37,274	37,389	8.95%
경상남도	GRDP(십억원)	107,343	106,561	107,224	109,370	104,874	-2.35%
	1인당생산액(천원)	32,758	32,789	32,993	34,040	33,459	2.10%
사천시	GRDP(십억원)	4,226	4,096	4,339	4,619		8.51%
	1인당생산액(천원)	36,778	35,853	38,102	41,270		10.88%

자료: KOSIS 통계자료/2022

※ 2021년 자료 및 2020년 사천시 자료는 공시되지 않음

□ 산업기반 여건

- 11개의 조성완료 산업단지 중 10개 산단에 업체가 입주하였으며, 205개 입주 업체 중 187개 업체 13,830명이 종사하고 있음.
- 경남항공 국가산업단지가 사천시 용현면 일원 조성 중에 있음.

[표 8] 산업단지 현황

(단위 : 개, 전㎡, 명, 백만원, 천달러, %)

유형	단지명	조성상태	지정 면적	관리 면적	산업시설구역					입주 업체	가동 업체	고용 현황
					전체 면적	분양 대상	분양	미 분양	분양 률			
국가	경남항공	조성중	820	791	503	-	-	-	-	-	-	-
일반	홍사	조성중	673	673	470	150	56	94	37	-	-	-
일반	축동	조성중	270	270	168	-	-	-	-	-	-	-
일반	대동	조성중	103	103	71	-	-	-	-	-	-	-
일반	종포	완료	376	376	266	266	253	13	95	11	5	593
일반	대진	미개발	251	251	150	-	-	-	-	-	-	-
일반	금진	미개발	298	298	188	-	-	-	-	-	-	-
일반	향촌2	완료	69	68	44	-	-	-	-	-	-	-
일반	사천제1	완료	2,049	2,047	1,340	1,340	1,340	-	100	32	31	8,621
일반	사천(외국인)	완료	496	496	496	496	491	5	99	18	17	958
일반	사천제2	완료	1,616	1,361	806	806	806	-	100	20	16	543
일반	용당(MRO)	조성중	149	149	97	-	-	-	-	-	-	-
농공	곤양	완료	84	84	59	59	59	-	100	9	9	224
농공	두량전문	완료	118	118	90	90	90	-	100	20	20	471
농공	사남	완료	568	568	481	481	481	-	100	42	41	1,976
농공	송포	완료	104	104	83	83	83	-	100	14	12	163
농공	축동구호	완료	117	117	81	81	81	-	100	10	10	108
농공	향촌삼재	완료	92	92	64	64	54	10	84	29	26	173

주: 2021년 4분기 기준, 자료: 한국산업단지공단 전국산업단지 현황 통계

□ 종사자 규모별 사업체 현황

○ 영세업체와 소기업이 전체 사업체 수의 98.9%를 차지하고 있으나, 종사자의 32.5%는 50인 이상의 중기업에 종사하고 있음.

[표 9] 종사자 규모별 사업체수 및 종사자수

(단위: 개, 명)

구분	2016		2017		2018		2019		
	사업체수	종사자수	사업체수	종사자수	사업체수	종사자수	사업체수	종사자수	
합계	9,742	49,798	9,944	49,606	10,315	52,591	10,478	54,422	
영세	1~4명	8,118	14,392	8,321	15,153	8,582	15,807	8,637	16,269
		83.3%	28.9%	83.7%	30.5%	83.2%	30.1%	82.4%	29.9%
소	5~49명	1,510	18,389	1,519	18,545	1,618	19,223	1,732	20,422
		15.5%	36.9%	15.3%	37.4%	15.7%	36.6%	16.5%	37.5%
중	50~299명	107	9,815	98	9,314	109	10,127	101	9,384
		1.1%	19.7%	1.0%	18.8%	1.1%	19.3%	1.0%	17.2%
대	300명 이상	7	7,202	6	6,594	6	7,434	8	8,347
		0.1%	14.5%	0.1%	13.3%	0.1%	14.1%	0.1%	15.3%

자료: 사천시 홈페이지(정보통신과 작성), KOSIS 통계자료

□ 산업별 사업체 및 종사자 현황

- 산업별 사업체 수는 도매 및 소매업, 숙박 및 음식점업 순으로 높았으며, 종사자 수는 제조업, 도매 및 소매업 순으로 높았음.

[표 9] 산업별 사업체 및 종사자 현황

(단위: 개, 명)

구분	2016		2017		2018		2019	
	사업체	종사자	사업체	종사자	사업체	종사자	사업체	종사자
· 계	9,742	49,798	9,944	48,606	10,315	52,591	10,478	54,422
농업, 임업 및 어업	19	215	20	206	20	237	22	163
	0.2%	0.4%	0.2%	0.4%	0.2%	0.5%	0.2%	0.3%
광업	1	16	1	18	1	15	2	19
	0.0%	0.0%	0.0%	0.0%	0.0%	0.0%	0.0%	0.0%
제조업	903	17,442	990	16,886	1,009	17,624	1,038	18,123
	9.3%	35.0%	10.0%	34.7%	9.8%	33.5%	9.9%	33.3%
운수 및 창고업	647	1,899	616	1,843	681	1,899	690	1,923
	6.6%	3.8%	6.2%	3.8%	6.6%	3.6%	6.6%	3.5%
숙박 및 음식점업	2,175	5,302	2,258	5,607	2,365	6,050	2,366	6,483
	22.3%	10.6%	22.7%	11.5%	22.9%	11.5%	22.6%	11.9%
정보통신업	33	362	32	375	27	339	31	348
	0.3%	0.7%	0.3%	0.8%	0.3%	0.6%	0.3%	0.6%
금융 및 보험업	92	1,089	95	1,072	96	1,037	95	1,051
	0.9%	2.2%	1.0%	2.2%	0.9%	2.0%	0.9%	1.9%
보건업 및 사회복지 서비스업	320	3,968	350	4,234	345	4,458	348	4,590
	3.3%	8.0%	3.5%	8.7%	3.3%	8.5%	3.3%	8.4%
예술, 스포츠 및 여가관련 서비스업	199	759	27	849	234	1,006	245	1,027
	2.0%	1.5%	0.3%	1.7%	2.3%	1.9%	2.3%	1.9%
전기, 가스, 증기 및 공기조절 공급업	7	201	4	127	6	138	10	148
	0.1%	0.4%	0.0%	0.3%	0.1%	0.3%	0.1%	0.3%
수도, 하수 및 폐기물처리, 원료재생업	37	360	41	398	46	442	44	440
	0.4%	0.7%	0.4%	0.8%	0.4%	0.8%	0.4%	0.8%
건설업	388	3,045	383	3,005	397	3,410	390	3,211
	4.0%	6.1%	3.9%	6.2%	3.8%	6.5%	3.7%	5.9%
도매 및 소매업	2,833	6,588	2,832	6,575	2,863	6,834	2,898	7,270
	29.1%	13.2%	28.5%	13.5%	27.8%	13.0%	27.7%	13.4%
부동산업	294	764	300	697	337	766	340	768
	3.0%	1.5%	3.0%	1.4%	3.3%	1.5%	3.2%	1.4%
전문, 과학 및 기술서비스업	133	674	140	719	153	753	161	707
	1.4%	1.4%	1.4%	1.5%	1.5%	1.4%	1.5%	1.3%
사업시설 관리 및 사업지원, 임대서비스업	82	374	131	608	153	763	159	836
	0.8%	0.8%	1.3%	1.3%	1.5%	1.5%	1.5%	1.5%
공공행정, 국방 및 사회보장행정	49	1,649	49	1,588	49	1,946	48	2,034
	0.5%	3.3%	0.5%	3.3%	0.5%	3.7%	0.5%	3.7%
협회, 단체, 수리 및 기타 개인서비스업	1,135	2,261	1,071	2,020	1,121	2,141	1,160	2,276
	11.7%	4.5%	10.8%	4.2%	10.9%	4.1%	11.1%	4.2%

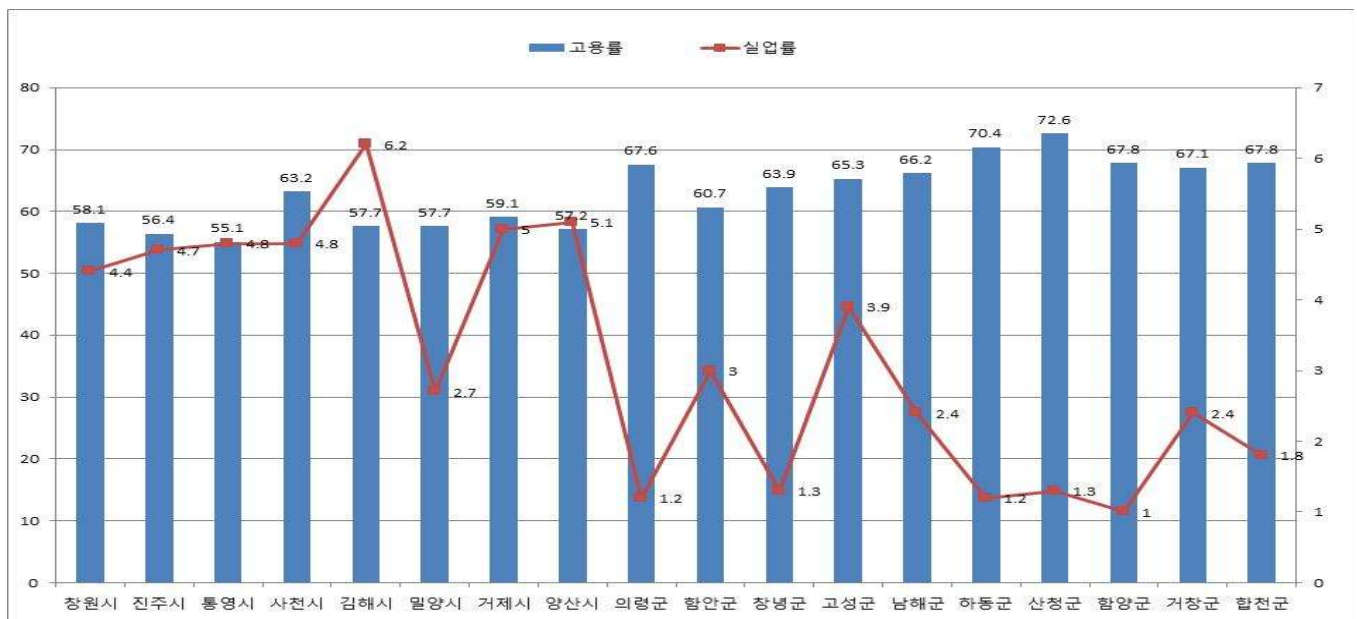
자료: 사천시 홈페이지(정보통신과 작성), KOSIS 통계자료

3. 고용동향

- ◇ 고용률 62.6%, 실업률 3.2%로 전국경상남도 대비 고용률은 높게 실업률은 낮게 나타남
- ◇ 임금근로자의 비중은 도내 시부 중 낮으나, 임금근로자 중 상용근로자의 비중은 상대적으로 높음
- ◇ 노동수요자급률은 도 내 중하위권이며 주거도시로서의 특성이 약함

□ 경제활동 인구

- 2021년 사천시 경제활동인구는 60.9천명, 취업자 58.9천명이며, 고용률 62.6%, 실업률 3.2%임.
전국의 고용률 60.4%, 실업률 4.0%, 경상남도의 고용률 61.2%, 실업률 3.8%로 사천의 고용률은 전국 및 경상남도 대비 높고, 실업률은 낮은 것으로 조사됨.
- 청년고용률은 26.1%로 전국 69.5%에 비해 크게 낮고 매년 감소하는 것으로 조사되어 청년 일자리에 대책 수립이 절실함.



〈그림 1〉 경상남도 시군별 고용률 및 실업률(통계청 보도자료, 2020년 기준)

[표 11] 경제활동인구 변화

(단위: 천명, %, %p)

구분		2017	2018	2019	2020	2021	평균증감률 (’17~’21)
전 국	15세 이상 인구	44,015	44,262	44,601	44,853	45,027	2.25
	경제활동인구	27,920	28,063	28,373	28,117	28,361	1.55
	취업자	27,026	27,090	27,509	27,088	27,214	0.69
	실업자	894	973	864	1,028	1,147	22.06
	고용률	61.4	61.2	61.7	60.4	60.4	-1.66
	청년고용률	-	-	74.6	71.1	69.5	-7.33
	여성고용률	61.0	60.9	60.8	59.4	60.4	-0.99
	실업률	3.2	3.5	3.0	3.7	4.0	20.00
경 상 남 도	15세 이상 인구	2,834	2,849	2,856	2,853	2,855	0.74
	경제활동인구	1,786	1,816	1,821	1,808	1,817	1.71
	취업자	1,744	1,764	1,767	1,735	1,748	0.23
	실업자	42	53	53	73	69	39.13
	고용률	61.5	61.9	61.9	60.8	61.2	-0.49
	청년고용률	-	-	-	-	-	-
	여성고용률	50.6	49.6	50.6	49.6	51.8	2.42
	실업률	2.3	2.9	2.9	4.0	3.8	39.47
사 천 시	15세 이상 인구	94.9	95.6	94.8	94.3	94.1	-0.85
	경제활동인구	60.9	62.9	62.1	62.6	60.9	0.00
	취업자	58.9	61.4	60.6	59.7	58.9	0.00
	실업자	2.0	1.5	1.4	3.0	1.9	-5.26
	고용률	62.1	64.3	63.9	63.2	62.6	0.80
	청년고용률	36.0	38.6	38.4	30.9	26.1	-37.93
	여성고용률	50.1	51.4	52.6	56.0	54.7	8.41
	실업률	3.2	2.4	2.3	4.8	3.2	0.00

자료: KOSIS 통계자료/2022, 청년고용률은 15~29세 기준 적용

전국 2017~2018년 청년고용률, 경상남도 청년고용률은 통계 미공시

□ **성별 취업자 현황**

- 성별 취업자 수 비중은 남성이 56.88%, 여성 43.12% 보다 높게 나타나고 있으며, 여성 취업자 비중이 전국 42.99%, 경상남도 42.16% 대비 비슷한 수준으로 조사됨.
- 최근 5년 간 남성의 취업자 및 취업 비중은 감소한데 반해, 여성은 증가하여 일자리 정책의 양성평등이 늘어났음을 확인할 수 있음.

[표 12] 사천시 성별 취업자 수 현황

(단위: 천명, %)

구분		2017	2018	2019	2020	2021	평균증감률 (’17~’21)
전국	계	27,026	27,090	27,509	27,088	27,214	0.69
	남자	15,469	15,462	15,606	15,456	15,514	0.29
		57.24	57.08	56.73	57.06	57.01	.
	여자	11,558	11,628	11,903	11,633	11,699	1.21
		42.76	42.92	43.27	42.94	42.99	.
경상남도	계	1,744	1,764	1,767	1,735	1,748	0.23
	남자	1,041	1,046	1,033	1,008	1,011	-2.97
		59.69	59.30	58.46	58.10	57.84	.
	여자	704	718	734	727	737	4.48
		40.31	40.70	41.54	41.90	42.16	.
사천시	계	58.9	61.4	60.6	59.7	58.9	0.00
	남자	35.3	37.1	36	33.5	33.5	-5.37
		59.93	60.42	59.41	56.11	56.88	.
	여자	23.6	24.3	24.6	26.2	25.4	7.09
		40.07	39.58	40.59	43.89	43.12	.

자료: KOSIS 통계자료/2022

□ **성별 고용률**

- 전국적으로 남성의 고용률은 급격하게 감소하는데 반해, 여성 고용률은 소폭 감소하거나 증가하고 있음.
- 여성고용률의 경우 꾸준히 상승하고 있으며, 전국 51.2%, 경상남도 51.8%에 비해 54.7%로 높은 편임을 알 수 있음.
- 사천시 남성의 고용률은 최근 5년간 5% 정도 감소함으로 남성의 경제 활동 둔화에 대한 원인 진단이 필요해 보임.

[표 13] 사천시 성별 고용률 현황

(단위: %)

구분		2017	2018	2019	2020	2021	평균증감률 (’17~’21)
전국	계	61.4	61.2	61.7	60.4	60.4	-1.63
	남자	71.6	71.1	71.1	70.0	70.0	-2.23
	여자	51.6	51.6	52.5	51.1	51.2	-0.78
경상남도	계	61.5	61.9	61.9	60.8	61.2	-0.49
	남자	73.5	73.5	72.3	70.6	70.6	-3.95
	여자	49.6	50.4	51.4	51.0	51.8	4.44
사천시	계	62.1	64.3	63.9	63.2	62.6	0.81
	남자	74.0	76.9	75.0	70.4	70.3	-5.00
	여자	50.1	51.4	52.6	56.0	54.7	9.18

자료: KOSIS 통계자료/2022

□ **연령별 취업자 현황**

- 전국적으로 65세 이상의 취업자 수 증가율이 높으며 특히 사천시는 65세 이상 취업자 증가율이 23.53%로 높게 나타나고 있음.
- 노년층 인구 증가에 따라 중장년층을 위한 일자리 대책이 필요하나, 취업자 수 감소율이 15~29세 37.74%, 30~49세 9.54%로 심각한 상황으로 청년층에 대한 일자리 대책이 더 시급해 보임.

[표 14] 사천시 연령별 취업자 수 현황

(단위: 천명, %)

구분		2017	2018	2018	2020	2021	평균증감률 (’17~’21)
전국	계	26,744	26,868	27,038	26,562	27,214	1.76
	15~29세	3,918	3,850	3,898	3,653	3,832	-2.19
		14.65	14.33	14.42	13.75	14.08	.
	30~49세	5,641	5,624	5,534	5,362	5,263	-6.7
		21.09	20.93	20.47	20.19	19.34	.
	50~64세	6,776	6,689	6,502	6,312	6,301	-7.01
		25.34	24.90	24.05	23.76	23.15	.
65세 이상	10,410	10,706	11,105	11,235	11,819	13.54	
		38.92	39.85	41.07	42.30	43.43	.
경상남도	계	1,740	1,733	1,741	1,713	1,748	0.46
	15~29세	219	196	211	189	201	-8.22
		12.59	11.31	12.12	11.03	11.50	.
	30~49세	345	348	356	325	299	-13.33
		19.83	20.08	20.45	18.97	17.11	.
	50~64세	448	441	416	411	406	-9.38
		25.75	25.45	23.89	23.99	23.23	.
65세 이상	729	748	758	789	843	15.64	
		41.90	43.16	43.54	46.06	48.23	.
사천시	계	58.9	61.4	60.6	59.7	58.9	0
	15~29세	5.3	5.7	5.5	4.1	3.3	-37.74
		9.00	9.28	9.08	6.87	5.60	.
	30~49세	24.1	25.9	24.2	22.2	21.8	-9.54
		40.92	42.18	39.93	37.19	37.01	.
	50~64세	19.3	19.5	20.2	20.9	21.2	9.84
		32.77	31.76	33.33	35.01	35.99	.
65세 이상	10.2	10.4	10.7	12.5	12.6	23.53	
		17.32	16.94	17.66	20.94	21.39	.

자료: KOSIS 통계자료/2022

□ 산업별 취업자 현황

- 산업 분야별 취업자 수는 업종별로 큰 편차를 보이고 있음.
- 건설업 및 광·제조업의 취업자 수는 급격하게 감소하고 있으나, 사업·개인·공공서비스 및 기타 취업자 수는 증가하고 있어 최근 제조업에서 전국적으로 고용 감소가 발생한 영향으로 업종 이직이 많았던 것으로 파악됨.

[표 15] 사천시 산업별 취업자 수 현황

(단위: 천명, %)

구 분	2017	2018	2019	2020	2021	평균증감률 (’17~’21)
계	58.9	61.4	60.6	59.7	58.9	0.00
농업, 임업 및 어업	14.0	12.6	12.4	13.0	13.8	-1.43
	23.77	20.52	20.46	21.78	23.43	.
광·제조업	11.2	11.8	11.8	11.0	10.4	-7.14
	19.02	19.22	19.47	18.43	17.66	.
건설업	4.1	4.9	4.2	3.9	3.6	-12.20
	6.96	7.98	6.93	6.53	6.11	.
도소매· 음식숙박업	10.3	10.6	11.1	10.0	9.8	-4.85
	17.49	17.26	18.32	16.75	16.64	.
전기·운수·통신· 금융	4.1	4.3	4.7	4.0	4.2	2.44
	6.96	7.00	7.76	6.70	7.13	.
사업·개인·공공 서비스 및 기타	15.4	17.3	16.5	17.8	17.1	11.04
	26.15	28.18	27.23	29.82	29.03	.

자료: KOSIS 통계자료/2022

□ 종사상 지위별 취업자 현황

- 경상남도 내 8개 시 지역의 취업자 중 임금근로자의 비중은 거제시 (80.5%), 창원시(77.3%)가 높으며 사천시는 59.9%로 7번째임.
- 임금근로자 중 상용근로자 비중은 전체 4번째로 임금근로자 비중은 낮으나 상용근로자 비중이 높아 안정적 직장이 상대적으로 많은 것으로 조사됨.

[표 16] 경남도 8개 시부 임금근로자 관련 비중 상하위 지역

(단위: %)

취업자 중 임금근로자 비중			임금근로자 중 상용근로자 비중		
순위	지역	비중	순위	지역	비중
1	거제시	80.5	1	거제시	80.9
2	창원시	77.3	2	진주시	79.8
3	양산시	74.3	3	김해시	77.5
4	김해시	73.5	4	사천시	76.9
5	통영시	67.6	5	창원시	76.7
6	진주시	67.3	6	양산시	75.4
7	사천시	59.9	7	밀양시	73.0
8	밀양시	48.2	8	통영시	62.8

자료: KOSIS 통계자료/ 2021년 기준

[표 17] 사천시 종사상 지위별 취업자수 현황

(단위: 천명, %)

구분		2017	2018	2019	2020	2021	평균증감률 (’17~’21)
전국	계	26,744	26,868	27,038	26,562	27,214	1.76
	임금근로자	19,903	20,043	20,301	19,919	20,647	3.74
		74.42	74.60	75.08	74.99	75.87	
	상용근로자	13,358	13,677	14,001	14,401	14,712	10.14
		49.95	50.90	51.78	54.22	54.06	
	임시·일용 근로자	6,545	6,366	6,300	5,518	5,935	-9.32
		24.47	23.69	23.30	20.77	21.81	
	비임금근로자	6,841	6,825	6,738	6,644	6,567	-4.01
		25.58	25.40	24.92	25.01	24.13	
	경상남도	계	1719.4	1694.6	1730.1	1658.5	1706.6
임금근로자		1146.5	1144.1	1190	1136.6	1168.4	1.91
		66.68	67.51	68.78	68.53	68.46	
상용근로자		848.7	877.4	903.8	891.6	888.6	4.70
		49.36	51.78	52.24	53.76	52.07	
임시·일용 근로자		297.9	267	286.1	244.8	279.6	-6.14
		17.33	15.76	16.54	14.76	16.38	
비임금근로자		572.8	550.7	540.3	521.9	537.9	-6.09
		33.31	32.50	31.23	31.47	31.52	
사천시		계	58.3	59.9	60.4	58	58.4
	임금근로자	34.6	34.9	36.5	35	35	1.16
		59.35	58.26	60.43	60.34	59.93	
	상용근로자	24.6	27.1	27.4	27.3	26.9	9.35
		42.20	45.24	45.36	47.07	46.06	
	임시·일용 근로자	10	7.8	9.2	7.7	8	-20.00
		17.15	13.02	15.23	13.28	13.70	
	비임금근로자	23.8	25	23.9	23	23.4	-1.68
		40.82	41.74	39.57	39.66	40.07	

자료: KOSIS 통계자료/2022

□ 거주지 내 취업자 현황

- 사천시는 전체 취업자 중 거주지 내 취업자 비율인 노동수요 자급률이 86.8%로 경상남도 내 6번째로 낮아 주거도시로서의 특성이 약함.

○ 2018년부터 3년간 사천시의 노동수요 자급률은 큰 변화는 없으며, 거주지 외 취업자 비율이 13.1%로 타 지역 출퇴근 비율은 타 시군과 큰 차이가 없음을 알 수 있음.

[표 18] 사천시 거주지 내 통근 취업자 현황

(단위: 천명, %)

구분	2018			2019			2020		
	거주지 내	거주지 외	노동수요 자급률	거주지 내	거주지 외	노동수요 자급률	거주지 내	거주지 외	노동수요 자급률
사천시	53.4	8.0	87.0	51.3	6.6	88.6	51.2	7.8	86.8

자료: KOSIS 통계자료/2022

[표 19] 경남도 내 노동수요 자급률

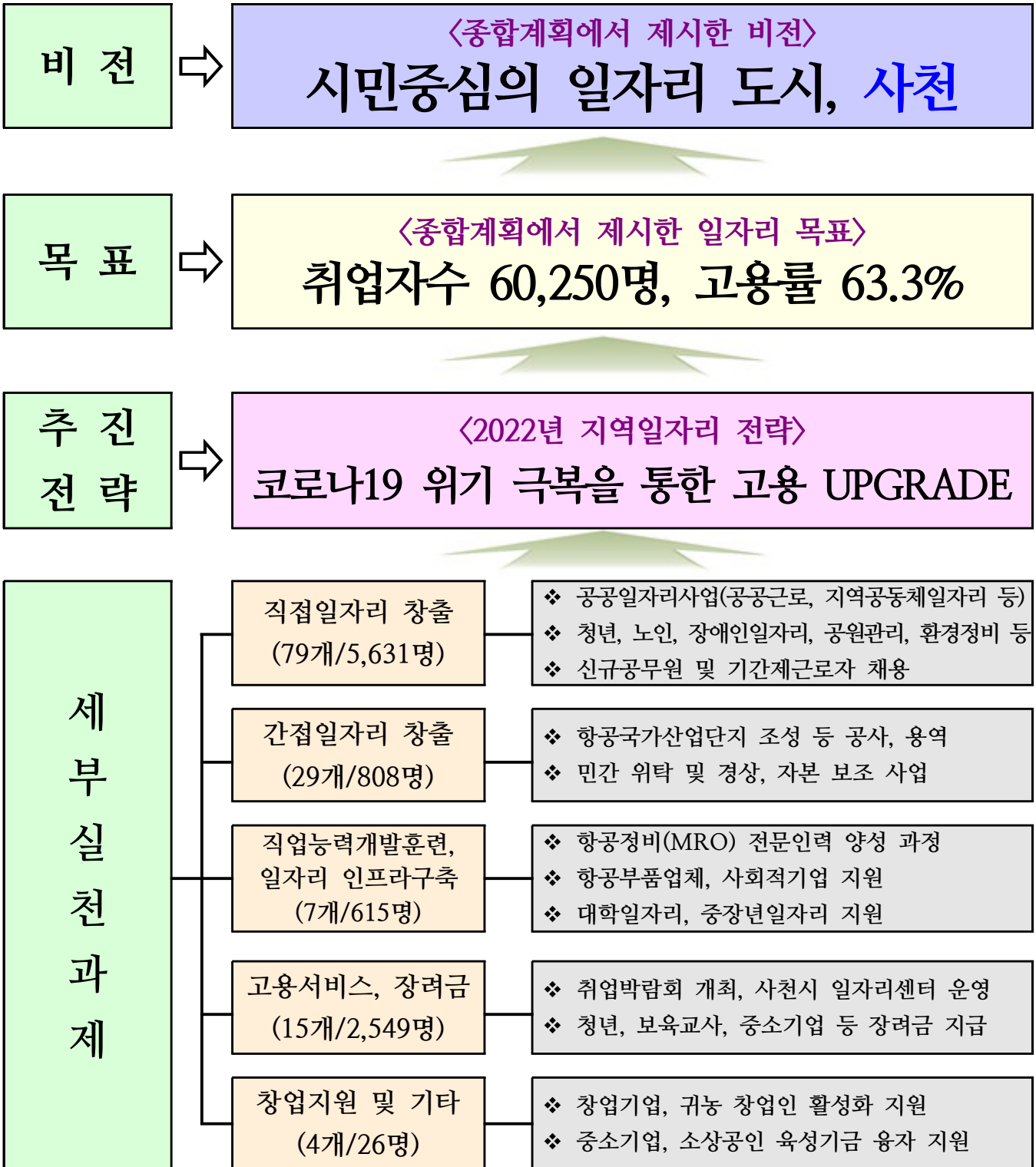
(단위: 천명, %)

구분	취업자	거주지 내 취업자	거주지 외 취업자	노동수요 자급률	순위
경상남도	1,710.9	1,467.4	243.5	85.8	
진주시	178.2	148.5	29.7	83.3	15
통영시	60.8	52.7	8.2	86.7	14
사천시	58.9	51.2	7.8	86.9	13
김해시	273.9	208.8	65.1	76.2	17
밀양시	55.5	52.0	3.5	93.7	8
거제시	119.9	117.4	2.5	97.9	2
양산시	171.9	130.4	41.5	75.9	18
창원시	517.9	450.5	67.5	87.0	12
의령군	16.1	14.9	1.2	92.5	10
함안군	35.9	28.8	7.0	80.2	16
창녕군	36.1	32.9	3.2	91.1	11
고성군	30.0	28.0	2.0	93.3	9
남해군	25.6	25.2	0.4	98.4	1
하동군	24.9	23.7	1.1	95.2	7
산청군	22.4	21.6	0.7	96.4	6
함양군	22.6	22.1	0.5	97.8	3
거창군	35.7	34.8	0.9	97.5	4
합천군	24.6	23.9	0.7	97.2	5

자료: KOSIS 통계자료/ 2021년 기준

Ⅲ. 2022년 일자리 목표

1. 비전 및 전략



2. 공통일자리 목표

(단위: 명, %, %p)

구분	2021년 일자리 실적			2022년 일자리 목표	
	목표	실적	달성률	목표	증감률
고용률(15세~64세)	67.8	62.6	-7.67	63	0.64
청년고용률(15~29세)	-	26.1	-	26.3	0.99
여성고용률	-	54.7	-	55.1	0.99
취업자 수(15세~64세)	60,800	58,900	-3.13	59,300	0.68
상용근로자 수	-	46,060	-	46,400	0.74
고용보험 피보험자수	-	30,327	-	30,510	0.99

자료1: 목표는 2021년도 연차별계획상의 수치이며, 실적은 KOSIS 2021년 하반기 자료임

자료2: 청년고용률, 여성고용률, 상용근로자, 고용보험 피보험자 수는 2021년 미반영 하였으나 중요도가 높아져 2022년부터 목표 반영, 상용근로자 실적은 KOSIS 2021년 하반기 자료임

- 2021년 실적은 사천시 인구의 감소, 주력산업인 항공산업의 위기, 코로나 19 전염병의 창궐 및 확산으로 목표 달성 실패함
- 2022년 일자리 목표는 민선7기 목표에 못 미치지만, 외부요인 변수에 따라 전년 대비 1% 미만의 상승을 목표로 설정함

3. 부문별 목표

구분	2022 목표		예산(백만원)				
	건	명	계	국비	도비	시비	기타
총계	134	9,845	263,959	17,548	7,918	36,393	202,100
직접일자리 창출	79	5,631	40,821	11,630	3,784	25,407	-
간접일자리 창출	29	808	215,825	2,732	2,334	8,659	202,100
직업능력개발 훈련	2	40	615	91	412	112	-
일자리인프라 구축	5	575	841	589	103	149	-
고용장려금	13	2,519	5,548	2,499	1,259	1,790	-
고용서비스	2	230	15	-	5	10	-
창업지원	3	26	246	7	21	218	-
기타	1	16	48	-	-	48	-

Ⅵ. 세부 실천과제

1. 세부 실천과제 목록

□ 직접일자리 창출: 79개 사업

연 번	사 업 명	인 원 (명)	2022년 예산(백만원)				주 요 내 용
			계	국비	도비	시비	
	계	79	2,631	40,821	11,630	25,407	
1	지역공동체 일자리사업	40	276	0	179	97	(사업기간)2022. 2. ~ 11. (사업내용)취업 취약계층 공공일자리 제공, 상반기 6개 세부 일자리 제공
2	공공근로사업	180	905	0	0	905	(사업기간)2022. 2. ~ 11. (사업내용)취업 취약계층 공공일자리 제공, 상반기 49개 세부 일자리 제공
3	지역방역 일자리사업	25	123	62	18	43	(사업기간)2022. 2. ~ 5. (사업내용)취업 취약계층 공공일자리 제공, 5개소 사업장 일자리 제공
4	신규 공무원 채용	42	1,260	0	0	1,260	(사업내용)사천시 신규 공무원 채용
5	계량기 정기검사	4	23	0	0	23	(사업기간)2022. 4. ~ 8. (사업내용)2년마다 계량기 정기검사 실시 후 정기검사 필증 부착
6	소기업소상공인 방역물품비 지원사업	5	354	354	0	0	(사업기간)2022. 1. ~ 3. (사업내용)소기업 소상공인 방역패스 업종 방역물품비 지원
7	노인일자리 및 사회활동지원사업	1,972	7,151	3,575	1,073	2,503	(사업기간)2022. 1. ~ 11. (사업내용)사회참여를 희망하는 노인에게 맞춤형 일자리 제공
8	장애인일자리 사업	113	1,479	729	229	521	(사업기간)2022. 1.~2022. 12. (사업내용)취업취약 계층인 장애인에게 일자리 제공을 통한 사회참여 확대 및 소득보장 지원
9	지역농업기술 정보화지원	1	10	4	0	6	(사업기간)2022. 4. ~ 11. (사업내용)농촌진흥사업관련 현장데이터의 수집 및 DB화작업
10	고품질 쌀 안정생산	1	2	0	0	2	(사업기간)2022. 1 ~ 12. (사업내용)병해충 벼예찰포 관리 보조

연 번	사 업 명	인 원 (명)	2022년 예산(백만원)				주 요 내 용
			계	국비	도비	시비	
11	기본형 공익직접지불사업 행정경비 지원	13	69	69	0	0	(사업기간)2022. 1. ~ 12. (사업내용)기본형공익 직접지불금 기간제 근로자 채용
12	농기계 교육훈련사업	1	13	0	7	7	(사업기간)2022. 1. ~ 5. (사업내용)농업기계 임대사업 및 교육장 업무 보조요원 채용
13	자활근로사업 (위탁,시직영)	150	2,661	2,128	160	373	(사업기간)2022. 1. ~ 12. (사업내용)기초생활수급자, 차상위계층 대상 자활근로사업 운영
14	저소득 차상위계층 특별지원사업	6	13	0	3	10	(사업기간)2022. 3. ~ 12. (사업내용)취약계층 참여 근로사업
15	산림서비스도우미 (숲길등산지도사)	1	22	0	14	8	(사업기간)2022. 1. ~ 12. (사업내용)명품 가로수 신규 조성
16	2022년 대학생 여름 아르바이트	420	565	0	0	565	(사업기간)2022. 7. ~ 8. (사업내용)지역 대학생들에게 여름방학 중 현장체험 기회를 제공하여 학생 스스로 학비 마련 및 사회적응능력 배양
17	녹지관리원 채용	26	368	0	0	368	(사업기간)2022. 1. ~ 12. (사업내용)가로수, 가로화단, 소공원유지관리
18	용두공원관리원 채용	2	30	0	0	30	(사업기간)2022. 1. ~ 12. (사업내용)용두공원 유지 관리
19	도시녹지관리원 채용 (산림서비스도우미 운영지원)	1	22	0	14	8	(사업기간)2022. 1. ~ 12. (사업내용)용두공원 유지 관리
20	공원관리원 채용	2	55	0	0	55	(사업기간)2022. 1. ~ 12. (사업내용)도시공원 유지 관리
21	도시공원 제초 인부 채용	19	335	0	0	335	(사업기간)2022. 1. ~ 12. (사업내용)도시 공원 유지 관리
22	임도관리원 채용	3	24	0	20	4	(사업기간)2022. 5. ~ 9. (사업내용)임도 유지 관리
23	산불전문 예방진화대 채용	40	823	329	148	346	(사업기간)2021. 11. ~ 2022. 5. (사업내용)산불예방 및 산불발생 시 신속한 지상 진화 실시
24	산불감시원 채용	100	1,206	0	0	1,206	(사업기간)2021. 11. ~ 2022. 5. (사업내용)산불감시 업무

연 번	사 업 명	인 원 (명)	2022년 예산(백만원)				주 요 내 용
			계	국비	도비	시비	
25	산사태현장예방단 채용	3	40	16	7	17	(사업기간)2022. 5. ~ 10. (사업내용)산사태 예방 및 신속복구 추진
26	산림병해충 예찰방제단 채용	12	274	137	41	96	(사업기간)2022. 1. ~ 12. (사업내용)산림병해충 예찰 및 방제
27	공공산림가꾸기 (산림자원조사단, 산림바이오매스수집단)	5	134	59	58	17	(사업기간)2022. 1. ~ 12. (사업내용)산림자원 조사 및 산림바이오 매스 수집
28	휴양림관리원	6	109	0	0	109	(사업기간)2022. 1. ~ 12. (사업내용)자연휴양림 관리 운영
29	일반생활체육 지도자 배치	7	208	104	0	104	(사업기간)2022. 2. ~ 11. (사업내용)일반생활체육지도자 배치를 통한 일반생활체육 프로그램 운영
30	어르신생활체육 지도자 배치	5	148	74	0	74	(사업기간)2022. 2. ~ 11. (사업내용)어르신생활체육지도자 배치를 통한 어르신생활체육 프로그램 운영
31	장애인생활체육 지도자 배치	4	133	59	0	74	(사업기간)2022. 2. ~ 12. (사업내용)장애인생활체육지도자 배치를 통한 장애인생활체육 프로그램운영
32	사천시의회 정책지원관 채용	3	80	0	0	80	(사업기간)2022. 3. ~ (사업내용)지방의회 의정활동 지원정책 지원관 상반기 3명 채용
33	바다환경지킴이 지원사업	15	266	133	40	93	(사업기간)2022. 3. ~ 11. (사업내용)해안변 환경정비 및 무단쓰레기 투기감시, 취약계층 취업 지원
34	환경정비 기간제근로자	30	62	0	0	62	(사업기간)2022. 1. ~ 12. (사업내용)관광시설물 환경정비 기간제운영
35	문화관광해설사 활동지원	12	198	0	0	198	(사업기간)2022. 1. ~ 12. (사업내용)문화관광 해설사 활동비 지원
36	쾌적한 근무환경 개선	1	20	0	0	20	(사업기간)2022. 1. ~ 9. (사업내용)농업기술센터 청사 환경관리
37	경상남도 농어업인수당 지원	14	44	0	18	26	(사업기간)2022. 2. ~ 12. (사업내용)농업인들의 공익적기능에 대한 보상
38	통제초소 운영 및 소독비용 지원	4	80	40	12	28	(사업기간)2022. 1. ~ 2022. 10. (사업내용)축산차량 소독 지원 및 소독 필증 발급 등

연 번	사 업 명	인 원 (명)	2022년 예산(백만원)				주 요 내 용
			계	국비	도비	시비	
39	유기동물보호소 운영	2	64	0	6	58	(사업기간)2022. 1. ~ 2022. 12. (사업내용)유실·유기동물포획, 구조, 보호등
40	농촌고용인력지원	1,000	100	40	18	42	(사업기간)2022. 4. ~ 12. (사업내용)농촌 인구감소, 고령화에 따른 농촌일손 부족문제 완화 및 해소
41	사천시체육회 인건비 및 운영비 지원	7	319	0	0	319	(사업기간)2022. 1. ~ 12. (사업내용)사천시체육회 활성화 및 체계적 지원으로 체육진흥 도모는 물론 안정적인 근무환경 조성
42	공공체육시설관리 기간제근로자	4	110	0	0	110	(사업기간)2022. 1. ~ 8. (사업내용)공공체육시설 환경정비
43	사천문화원 상근인력 인건비 지원	3	117	0	0	117	(사업기간)2022. 1. ~ 12. (사업내용)사천문화원 직원 인건비 및 4대 보험료 지급
44	사천스포츠클럽 운영 지원	16	270	0	0	270	(사업기간)2022. 1. ~ 12. (사업내용)지역주민 체력증진 및 관리, 공공성 확보, 소외계층 서비스제공, 스포츠강좌이용권 사업 실시
45	문화예술회관 운영관리	12	1417	0	0	1417	(사업기간)2022. 1. ~ 12. (사업내용)사천시문화예술회관 관리 및 직원 인건비 지급, 기획공연 및 공연장 운영
46	사천미술관 운영	2	36	0	0	36	(사업기간)2022. 1. ~ 12. (사업내용)사천미술관 기획전시 및 운영 관리, 기간제근로자 인건비 지급
47	사천문화재단 건물 유지 관리	1	26	0	0	26	(사업기간)2022. 1. ~ 12. (사업내용)사천문화재단 건물유지 관리 및 기간제근로자 인건비 지급
48	종합검정실 운영(국비)	1	40	20	0	20	(사업기간)2022. 1. ~12. (사업내용)친환경 농업육성을 위한 토양 검정 및 정부정책업무 등 지원
49	조직배양실 운영	1	88	0	0	88	(사업기간)2022. 1. ~12. (사업내용)조직배양기술을 이용한 우량 종묘 대량생산 기반 구축
50	토양검정실 운영	1	40	0	0	40	(사업기간)2022. 1. ~12. (사업내용)토양화학성 정밀검정 및 비료 사용 처방
51	지역농업개발시설 운영	2	70.5	0	0	70.5	(사업기간)2022. 1. ~12. (사업내용)시험재배작물 및 농업개발시설 관리
52	꽃 양묘장 운영	3	110	0	0	110	(사업기간)2022. 1. ~ 12. (사업내용)화분배치, 행사용 등 초화생산

연 번	사 업 명	인원 (명)	2022년 예산(백만원)				주요내용
			계	국비	도비	시비	
53	아름다운 꽃길 조성	1	15	0	0	15	(사업기간)2022. 6. ~ 12. (사업내용)화분배치, 화단조성 등 꽃길조성
54	퇴비 부숙도 판정 지원 사업	1	30	15	0	15	(사업기간)2022. 1. ~12. (사업내용)가축분뇨 자원화 기반조성 및 맞춤형 시비 체계 구축으로 토양환경 보전
55	농산물종합가공센터 운영	1	8,000	0	0	8,000	(사업기간)2022. 1. ~ 12. (사업내용)농산물종합가공센터 운영
56	대형버스 공영주차장 관리 기간제 인건비	2	46	0	0	46	(사업기간)2022. 2. ~ 11. (사업내용)공영주차장 주차관리 및 환경정비
57	여성회관 프로그램 운영	40	90	0	0	90	(사업기간)2022. 1. ~ 12. (사업내용)여성회관 프로그램 운영 22개 과정, 시간당 4만원 강사료 지급
58	복지관 프로그램 운영	30	116	0	0	116	(사업기간)연중 (사업내용)종합사회복지관, 서부사회복지관 25개 프로그램 강사수당 지급
59	지역아동센터 급식종사자 인건비 지원	7	67	0	0	67	(사업기간)연중 (사업내용)지역아동센터 7개소 급식종사자 인건비 지원
60	보육교직원 인건비 지원	900	6,475	3,237	1,619	1,619	(사업기간)연중 (사업내용)정부지원어린이집 34개소 보육 교직원 인건비 지원
61	어린이집 취사원 인건비 지원	54	380	0	52	327	(사업기간)연중 (사업내용)평가제어린이집의 취사부 인건비 지원을 통한 운영난해소 및 처우개선
62	아동복지교사 인건비 지원	9	139	69	28	42	(사업기간)연중 (사업내용)지역아동센터의 역할과 기능강화 지원, 저소득아동문제대응 전문인력 제공
63	장난감은행 운영	1	22	0	0	22	(사업기간)2022. 4. ~ 12. (사업내용)장난감은행 보조 기간제근로자 채용
64	취약계층 아동통합서비스 지원사업	2	140	100	6	34	(사업기간)연중 (사업내용)드림스타트 아동통합사례관리사 2명 채용, 인건비 및 수당지급
65	여름철 물놀이 인명피해 경감사업	10	53	0	0	53	(사업기간)2022. 6. ~ 8. (사업내용)여름철물놀이지역 안전관리요원 관리
66	재난사전대비 배수장 관리	12	6	0	0	6	(사업기간)2022. 5 ~ 9.(10여일) (사업내용)배수펌프장 예초기작업 및 환경 정비(일시사역)

연 번	사 업 명	인 원 (명)	2022년 예산(백만원)				주 요 내 용
			계	국비	도비	시비	
67	CCTV통합안전센터 운영 및 관리	20	666	0	0	666	(사업기간)2022. 1. ~ 12. (사업내용)기 채용된 CCTV 통합관제센터 모니터요원(20명) 관리
68	사례관리 전달체계 개선(의료급여 사례관리 지원)	2	71	57	14	0	(사업기간)연중 (사업내용)의료급여수급자 관리
69	통합사례관리사 인건비 지원 (공공사회복지전달 체계개선사업)	2	65	33	0	32	(사업기간)2022. 1. ~ 12. (사업내용)통합사례관리사 인건비 지원
70	원어민교사제 운영 지원	5	220	0	0	220	(사업기간)2022. 1~ 12. (사업내용)원어민교사에 의한 실용영어학습 지원
71	학점은행제 교육훈련기관 운영(강사료)	20	71	0	0	71	(사업기간)2022. 1 ~ 12. (사업내용)평가인정 학습과정 학점이수를 통한 학위 및 자격증취득 기회제공
72	맞춤형 프로그램 운영(강사료)	54	86	0	0	86	(사업기간)2022. 1. ~ 12. (사업내용)시민의 눈높이에 맞춘 맞춤형 프로그램으로 평생학습 기회 제공
73	읍면동 환경정비 및 소공원 관리	70	148	0	0	148	(사업기간)2022. 1. ~ 12. (사업내용)읍면동의 깨끗한 환경정비를 위한 기간제근로자 사역
74	사천시청 직장어린이집 운영	14	342	0	0	342	(사업기간)2022. 1. ~ 12. (사업내용)민간위탁을 통한 직장어린이집 보육교직원 채용
75	향촌동 다목적회관 운영	1	34	0	0	34	(사업기간)2022. 1. ~ 12. (사업내용)향촌동다목적회관의 원활한 운영을 위한 기간제근로자채용 및 운영비 지원
76	시청사 시설물 위탁관리용역	17	880	0	0	880	(사업기간)2022. 1. ~ 12. (사업내용)시청사시설물(기계, 전기, 소방, 등) 및 청소위탁관리 용역
77	상수원관리지역 관리	4	133	133	0	0	(사업기간)2022. 4. ~ 12. (사업내용)상수원관리지역 관리 및 상수원 보호구역 감시, 준고령자 우선 고용 공공 일자리 제공
78	미세먼지 불법배출 예방감시 지원사업	8	108	54	0	54	(사업기간)2022. 3. ~ 12. (사업내용)미세먼지 등 환경오염물질 배출 사업장 감시
79	곤양쉼터 관리	1	26	0	0	26	(사업기간)2022. 4. ~ 12. (사업내용)곤양쉼터 어린이놀이시설 시설 등 시설물관리 및 환경정화활동

□ 간접일자리 창출: 29개 사업

연 번	사 업 명	인 원 (명)	2022년 예산(백만원)					주 요 내 용
			계	국비	도비	시비	기타	
	계	808	815,825	2,732	2,334	8,659	202.100	
1	신재생에너지 주택지원사업	10	264	0	59	204	0	(사업기간)2022. 4. ~ 12. (사업내용)단독, 공동주택에 태양광, 태양열 등 설치
2	취약계층에너지 복지사업	10	82	0	41	41	0	(사업기간)2022. 4. ~ 12. (사업내용)사회복지시설 LED 조명 교체
3	신재생에너지 융·복합지원사업	10	1,122	0	681	441	0	(사업기간)2022. 2. ~ 12. (사업내용)2종(태양광, 태양열, 지열, 풍력등)이상의 신재생 에너지원의 설비 동시 설치
4	신재생에너지 건물지원사업	10	20	0	10	10	0	(사업기간)2022. 4. ~ 12. (사업내용)주택 및 자가체가 소유. 관리하는 건물을 제외한 모든 건물을 대상으로 태양광 설치
5	삼천포커뮤니티 에코주차장 태양광 발전설비설치사업	10	55	0	0	55	0	(사업기간)2022. 1. ~ 12. (사업내용)삼천포커뮤니티 에코주차장 내 태양광발전 설비 설치
6	서민층 전기시설개선사업	17	30	0	9	21	0	(사업기간)2022. 3. ~ 6. (사업내용)안전진단 후 차단 시 콘센트, 조명등 등 시설교체
7	승강기 회생제동장치 지원사업	10	8	0	4	4	0	(사업기간)2022. 4. ~ 12. (사업내용)승강기 회생제동장치 설치
8	미니태양광 보급 지원사업	10	120	0	60	60	0	(사업기간)2022. 3. ~ 12. (사업내용)공동주택 등에 미니태양광 설치
9	도시가스 공급 확대 보조 사업	2	1,065	0	165	900	0	(사업기간)2022. 1. ~ 12. (사업내용)L=8km, 도시가스공급관 매설
10	삼천포수산물시장 해수공급시설 설치사업	110	3,328	0	0	3,328	0	(사업기간)2022. 1. ~ 12. (사업내용)해수공급시설설치 1식
11	삼천포 용궁수산물시장 옥상방수공사	20	200	0	0	200	0	(사업기간)2022. 1. ~ 12. (사업내용)시장옥상방수 1식

연 번	사 업 명	인 원 (명)	2022년 예산(백만원)					주 요 내 용
			계	국비	도비	시비	기타	
12	삼천포 전통수산물시장 비가림시설 보수	15	160	0	0	160	0	(사업기간)2022. 1. ~ 12. (사업내용)비가림시설보수 1식
13	용현면행정복지 센터 창고 증축공사	25	118	0	0	118	0	(사업기간)2022. 4. ~ 6. (사업내용)창고증축 1식(89.15㎡)
14	명품가로수 조성사업	20	200	0	130	70	0	(사업기간)2022. 1. ~ 12. (사업내용)명품가로수 신규 조성
15	녹지공간 쉼터조성사업	50	485	0	0	485	0	(사업기간)2022. 1. ~ 12. (사업내용)주민편의시설 조성 및 유지 관리
16	공원조성 및 관리사업	25	260	0	0	260	0	(사업기간)2022. 1. ~ 12. (사업내용)도시공원 시설물 유지 보수
17	봉명산시립공원 정비사업	30	364	0	0	364	0	(사업기간)2022. 1. ~ 12. (사업내용)봉명산시립공원 탐방로 조성
18	임도시설	50	556	390	83	83	0	(사업기간)2022. 4. ~ 11. (사업내용)임도 신설 및 유지보수
19	임도시설(전환)	30	288	0	244	44	0	(사업기간)2022. 4. ~ 11. (사업내용)임도신설사업
20	숲길(등산로) 정비사업	20	300	0	195	105	0	(사업기간)2022. 1. ~ 12. (사업내용)숲길(등산로) 유지 보수
21	소나무재선충 방제사업	60	613	423	57	133	0	(사업기간)2022. 1. ~ 12. (사업내용)소나무 재선충 방제
22	어린나무가꾸기 사업	40	520	260	78	182	0	(사업기간)2022. 1. ~ 12. (사업내용)어린나무 가꾸기
23	해수욕장 안전환경지킴이 지원사업	1	6	0	6	0	0	(사업기간)2022. 4. ~ 11. (사업내용)해수욕장 개장기간 내 안전사고 예방 및 환경정비
24	휴양림 내 배수로 정비사업	8	100	0	0	100	0	(사업기간)2022. 4. ~ 6. (사업내용)홍수방지를 위한 배수로 정비사업

연 번	사 업 명	인 원 (명)	2022년 예산(백만원)					주 요 내 용
			계	국비	도비	시비	기타	
25	휴양림 숙박시설 테라스 확장사업	6	70	0	0	70	0	(사업기간)2022. 4. ~ 5. (사업내용)휴양림 숙박시설 테라스 확장
26	해양안전지킴이 지원사업	4	74	0	22	52	0	(사업기간)2022. 3. ~ 11. (사업내용)지속적인 어선안전 지도· 점검 및 교육·홍보, 조연활동 수행
27	사천 에어로스페이스 에듀케이션파크 조성	0	3,300	1,650	490	1,160	0	(사업기간)2020. 4. ~ 2024. 12. (사업내용)계획공모형 지역관광 개발 사업 선정으로 사남면 유천리 일원 조성중 ※조성후 지역경제과 협의를 통해 200여 개 지역일자리 창출 예정
28	항공국가 산업단지 조성	200	202,100	0	0	0	202,100	(사업기간)2017 ~ 2022 (사업내용)국가산업단지 조성, A=820,040㎡ ※ LH(공기업)가 예산 투입 및 조성
29	신규농업인 (귀농귀촌) 현장 실습교육 지원	5	18	9	0	9	0	(사업기간)2022. 1. ~ 12. (사업내용)5개월 간 신규농업인과 만40세 미만 청장년층에게 농업 농촌 정착과 관련된 멘토, 멘티 교육제공

□ **직업훈련능력개발훈련: 2개 사업**

연 번	사 업 명	인 원 (명)	2022년 예산(백만원)				주 요 내 용
			계	국비	도비	시비	
	계	40	615	91	412	112	
1	고용안정 선제대응 패키지 지원사업 (항공정비(MRO) 전문인력양성과정)	16	115	91	12	12	(사업기간)2022. 4. ~ 12. (사업내용)8주간 항공정비 및 관련 직종 전문기술 교육 후 취업알선
2	현장맞춤형 항공MRO 인력양성 지원사업	24	500	0	400	100	(사업기간)2022. 1. ~ 12. (사업내용)이론, 현장실습을 통한 항공 MRO 실무투입 가능 인력 양성

□ **일자리인프라 구축: 5개 사업**

연 번	사 업 명	인 원 (명)	2022년 예산(백만원)				주 요 내 용
			계	국비	도비	시비	
	계	575	841	589	103	149	
1	고용안정 선제대응 패키지 지원사업 (항공부품업체 기업지원사업)	20	650	520	65	65	(사업기간)2022. 4. ~ 12. (사업내용)항공부품업체의 제품 경쟁력 강화를 위한 공정개선, 설비투자, 근무환경 개선 지원
2	사회적기업 육성 사업개발비 지원	15	98	69	8	21	(사업기간)2022. 1. ~ 12. (사업내용)사회적경제기업의 도 공모를 통한 사업개발비(R&D,홍보 등) 지원
3	사회적기업 육성 시설장비비 지원	10	60	0	30	30	(사업기간)2022. 1. ~ 12. (사업내용)(예비)사회적기업의 도 공모를 통한 시설장비 교체 및 신규 취득
4	대학창조 일자리센터 설치운영사업	500	30	0	0	30	(사업기간)2022. 4. ~ 2023. 3. (사업내용)경상국립대학교 일자리센터 지원을 통한 취창업 인프라 확대
5	중장년일자리 희망센터 지원	30	3	0	0	3	(사업기간)2022. 1. ~ 12. (사업내용)중장년일자리희망센터 임차료 지원을 통한 중장년취업 협력

□ 고용장려금: 13개 사업

연 번	사 업 명	인 원 (명)	2022년 예산(백만원)				주 요 내 용
			계	국비	도비	시비	
	계	2,519	5,548	2,499	1,259	1,790	
1	사회적기업 육성 일자리창출 지원	20	356	267	27	62	(사업기간)2022. 1. ~ 12. (사업내용)(예비)사회적기업의 도 공모를 통한 인건비 지원
2	사회적기업 사회보험료 지원	50	81	60	6	15	(사업기간)2022. 1. ~ 12. (사업내용)사회적기업의 사회보험료 지원을 통한 자립기반 조성
3	청년구직활동수당 지원사업	25	57	0	19	38	(사업기간)2022. 5. ~ 12. (사업내용)관내 만18세 이상 만34세 이하 미취업 청년에게 구직활동 지원금과 취업 성공수당 지원
4	경남형 DNA 씨드인력 양성사업	16	360	180	58	122	(사업기간)2022. 4. ~ 12. (사업내용)상시근로자 5인이상의 중소 기업이나 스타트업의 청년 인건비 지원
5	고졸자-선도기업 간 희망사다리 일자리사업	2	41	23	7	11	(사업기간)2022. 4. ~ 12. (사업내용)현장실습 선도기업에 취업한 특성화고 고졸(예정)자의 인건비 지원
6	경남 사회적경제 청년부흥 프로젝트	3	42	23	6	13	(사업기간)2022. 1. ~ 12. (사업내용)사회적경제기업에 취업한 청년 인건비 지원
7	경남 사회적경제 신 청년부흥 프로젝트	4	66	29	11	26	(사업기간)2022. 4. ~ 12. (사업내용)사회적경제기업에 취업한 청년 인건비 지원
8	경남 중소기업 청년활력 사업	14	159	83	26	50	(사업기간)2022. 1. ~ 12. (사업내용)관내 중소기업에 취업한 청년 인건비, 인센티브 지원
9	경남 청년장인 프로젝트	13	220	104	33	83	(사업기간)2022. 1. ~ 12. (사업내용)관내 소규모 제조기술 사업장에 취업한 청년 인건비, 인센티브지원
10	경남 스타트업 청년채용 연계사업	2	15	8	2	5	(사업기간)2022. 1. ~ 12. (사업내용)신규 창업기업에 취업한 청년 인건비, 인센티브 지원
11	지역특화형 장기유급휴가훈련 지원사업	570	303	0	121	182	(사업기간)2022. 1. ~ 12. (사업내용)항공관련 업체에 4대보험료 중 사업자분 50% 지원
12	보육교직원 처우개선 지원	900	3,442	1,722	860	860	(사업기간)연중 (사업내용)보육교사의 처우개선을 위한 수당 등 지원
13	어린이집 보육교직원 처우개선	900	406	0	83	323	(사업기간)연중 (사업내용)어린이집 보육교사의 처우개선을 위한 수당 등 지원

□ 고용서비스: 2개 사업

연 번	사 업 명	인 원 (명)	2022년 예산(백만원)				주 요 내 용
			계	국비	도비	시비	
	계	230	15	0	5	10	
1	채용박람회 개최	30	15	0	5	10	(사업기간)2022. 11. (사업내용)구인·구직자의 만남의 장 마련을 통한 민간 일자리 채용확대
2	사천시 일자리센터 운영	200	0	0	0	0	(사업기간)연중 (사업내용)복지직 공무원, 취업상담사 배치를 통한 일자리 센터 운영으로 구인·구직 상담 및 취업연계, 구직자 복지서비스 지원 연계

□ 창업지원: 3개 사업

연 번	사 업 명	인 원 (명)	2022년 예산(백만원)				주 요 내 용
			계	국비	도비	시비	
	계	26	246	7	21	218	
1	소상공인 육성기금 지원	10	180	0	0	180	(사업기간)2022. 1. ~ 12. (사업내용)소상공인 창업 및 경영안정 융자 대출금 연2.5% 이차보전금 지원
2	창업기업 신규고용인력 보조금 지원사업	14	42	0	21	21	(사업기간) 2022. 3. ~ 9. (사업내용)7년이내 창업한 중소기업의 신규채용 인력에 고용보조금 지원
3	귀농창업 활성화 지원	2	25	7.5	0	17.5	(사업기간) 2022. 1. ~ 12. (사업내용)기초 영농기술교육 및 귀농 창업 설계 지원

□ 기타: 1개 사업

연 번	사 업 명	인 원 (명)	2022년 예산(백만원)				주 요 내 용
			계	국비	도비	시비	
1	중소기업육성기금 이차보전금 지원	0	48	0	0	48	(용자규모)6,000백만원 - 상반기 4,000, 하반기 2,000 (신청기간)2월 / 7월 (지원내용)업체당 5억원 한도 용자에 대한 이차보전금 지원 (이차보전비율)경영 연 2.5%, 시설 연 3.5%

2. 중요 실천과제 세부 계획

- 사업 특성 상 구체적인 추진현황을 대외적으로 알릴 필요가 있는 2022년 중요 실천과제에 대하여 세부 계획을 작성
- 중요 실천과제 목록

연번	사업구분	실천과제명
1	직접일자리 창출	사천시의회 정책지원관 채용
		노인일자리 및 사회활동지원사업 확대
		장애인일자리 사업
		녹지공원과 직접일자리 사업
		상수원 관리지역 관리
		2022년 미세먼지 불법배출 예방감시 지원 사업
		농촌고용인력 지원
2	간접일자리 창출	녹지공원과 간접일자리 사업 [공원·녹지·산림 조성 및 유지관리 사업]
3	직업능력개발훈련	현장맞춤형 항공MRO 인력양성 지원사업
4	일자리인프라 구축	고용안정 선제대응 패키지 지원사업
5	고용장려금	경남 중소기업 청년활력 사업
6	고용서비스	채용박람회 개최
7	창업지원	창업기업 신규고용인력 보조금 지원
		신규농업인(귀농귀촌) 현장 실습교육 지원
8	기타	중소기업육성기금 이차보전금 지원

사천시의회 정책지원관 채용

□ 사업목적

- 의회의 전문성 확보와 시의원들의 원활한 의정활동 지원을 위해 전문지식과 자격을 가진 정책지원관 채용

□ 추진배경

- 2022. 1. 13. 지방자치법 전면 개정법률 시행에 따른 의회인사권 독립. 의회전문성 강화와 의정활동 지원을 위한 전문인력 필요

□ 사업내용

- 2022년 상반기 정책지원관(3명) 채용
 - 임용공고: 2022. 4.
 - 1,2차 시험(서류 및 면접전형) 합격자 발표: 2022. 5.
 - 채용예정: 2022. 6월초

□ 기대효과

- 체계적이고 전문적인 의정활동 지원으로 시의회 정책 역량강화

【'22년 추진계획】

(단위 :명, 백만원)

구 분		목표인원 및 예산	
일자리 창출 성과목표		3	
사업비	계	80	
	국비	-	
	지방비	도비	-
		시비	80
	민자	-	

노인일자리 및 사회활동지원사업 확대

□ 사업목적

- 사회참여를 희망하는 노인에게 맞춤형 일자리 제공으로 노인 소득 창출 및 사회 참여 기회 제공

□ 사업내용

- 사업기간: 2022. 1. ~ 12.
- 사업비: 7,150백만원(국비 50%, 도비 15%, 시비 35%)
- 사업량: 1,972명
- 분야별 수행기관 내역

(단위: 명)

사업량	공 익 형					사회서비스형 (노인회, 시니어클럽)	시장형 (사천시니어클럽)	비고
	계	시직영	삼천포종합 사회복지관	사대노인회 사천시지회	사천시니어 클럽			
1,972	1,752	320	160	450	822	132	88	

○ 추진일정

- 참여자 모집: 2021. 12. 1. ~ 12. 15.
- 모집대상: 사천시 거주 만65세 이상 기초연금수급자
- 신청접수: 읍면동 행정복지센터 방문 및 온라인 접수
- 참여자 자격확인 및 선발: 2021. 12월 말
- 사업시작: 2022. 1. 3.(월) ~

** 노인일자리사업 증감표

구분	합 계	공익형	사회서비스형	시장형	비고
2022	1,972	1,752	132	88	
2021	1,900	1,720	100	80	
증감	72	32	32	8	

□ 기대효과

- 적극적 사회참여와 건강증진 등으로 노인문제 예방 및 사회적 비용 절감

【'22년 추진계획】

(단위: 명, 백만원)

구 분		목표인원 및 예산	
일자리 창출 성과목표		1,972	
사업비	계	7,150	
	국비	3,575	
	지방비	도비	1,073
		시비	2,502
	민자	-	

장애인일자리 사업

□ 사업목적

- 취업 취약계층인 장애인에게 일자리제공을 통한 사회참여 확대 및 소득보장 지원

□ 사업내용

- 사업기간: 2022. 1. ~ 2022. 12.
- 사업비: 1,479,119천원(국비 50%, 도비 15%, 시비 35%)
- 사업량: 113명
- 사업유형

구분	일반형(전일제)		일반형(시간제)		복지일자리(참여형)		복지일자리(도비지원)	
인원	29명		21명		58명		5명	
직무	행정도우미 복지서비스 지원 요원		사서도우미 복지서비스 지원 요원		환경정비, 급식보조 장애인 주차단속 도우미		환경정비, 급식보조 장애인 주차단속 도우미	
배치 기관	시청, 읍면동 행정복지센터 사회복지시설 등		관공서, 도서관, 사회복지시설 등		관공서, 도서관, 사회복지시설 등		관공서, 사회복지시설 등	
근로 시간	주40시간 (1일8시간/주5일)		주20시간 (1일4시간/주5일)		주14시간이내(월56시간 원칙, 1일5시간이내)		주14시간이내(월56시간 원칙, 1일5시간이내)	
급여 (보험금포함)	1~11월	1,914,440원	1~11월	957,220원	1~12월	512,960원	1~12월	512,960원
	12월	1,795,360원	12월	906,840원			1~12월	512,960원

○ 추진일정

- 참여자 모집: 2021. 11. 16.~ 11. 30.
- 모집 대상: 만18세 이상 장애인복지법상 등록된 미취업 장애인
- 신청접수: 주소지 읍면동 행정복지센터 방문접수 및 서류 제출
- 참여자 선발: 서류 심사 및 개별 면접심사 후 선발

□ 기대효과

- 근로연계를 통한 장애인복지 실현 및 자립생활 활성화

【'22년 추진계획】

(단위 :명, 백만원)

구 분		목표인원 및 예산	
일자리 창출 성과목표		113	
사업비	계	1,479	
	국비	729	
	지방비	도비	229
		시비	521
	민자	-	

녹지공원과 직접일자리 사업[녹지관리원 외 12개 사업]

□ 사업목적

- 공원·녹지·산림의 효율적이고 체계적인 관리를 위하여 전문인력 채용을 통한 일자리 창출

□ 추진배경

- 시민들에게 쾌적한 도시환경을 제공하고, 체계적인 사후관리를 통한 공원·녹지·산림의 공익적 기능증진을 위함

□ 사업내용

- 가로수, 공원 등 도시녹지 및 시설물 유지관리
- 산불, 산사태 등 자연재해 예방
- 생활권 및 산림병해충 예방, 방제

□ 기대효과

- 아름다운 도시경관 창출 및 산림녹지 공익적 가치 증진 실현

【'22년 추진계획】

(단위 :명, 백만원)

		구 분	목표인원 및 예산
		일자리 창출 성과목표	220
사업비	계		3,442
	국비		541
	지방비	도비	302
		시비	2,599
	민자		-

상수원관리지역 관리

□ 사업목적

- 질 좋은 물 공급을 위한 상수원관리지역의 체계적 관리

□ 추진근거

- 수도법 제7조 및 낙동강수계법 제4조
 - 상수원 보호 및 상류지역의 수질개선을 위한 상수원보호구역 및 수변 구역 지정관리

□ 사업내용

- 상수원보호구역 안내판 등 시설물 정비
- 상수원보호구역 및 수변구역 순찰 및 오염행위 감시
 - 감시원 채용 및 운영: 준·고령자 우선채용 직종 기간제근로자 4명

□ 기대효과

- 체계적인 상수원관리지역 관리로 상수원 수질개선
- 상수원 보호에 대한 주민의식 고취

【'22년 추진계획】

(단위 :명, 백만원)

구 분		목표인원 및 예산	
일자리 창출 성과목표		4	
사업비	계	133	
	국비	133	
	지방비	도비	-
		시비	-
	민자	-	

2022년 미세먼지 불법배출 예방감시 지원 사업

□ 사업목적

- 환경감시원을 채용하여 미세먼지 및 악취 배출사업장 감시·관리

□ 추진근거

- 「미세먼지 저감 및 관리에 관한 특별법」 제3조
- 「미세먼지 불법배출 예방·감시 지원 사업」 업무처리 지침

□ 사업내용

- 불법소각, 대기배출 사업장, 악취배출 업소, 비산먼지 발생 사업장 등 감시 및 경유차 배출가스 단속 지원
- 미세먼지 대책 홍보, 비상저감조치 관리 등 업무 지원

□ 기대효과

- 환경오염물질 불법·과다 배출을 예방하여 환경보전에 기여

【‘22년 추진계획】

(단위 :명, 백만원)

구 분		목표인원 및 예산	
일자리 창출 성과목표		8	
사업비	계	108	
	국비	54	
	지방비	도비	-
		시비	54
	민자	-	

농촌고용인력 지원

□ 사업목적

- 농업분야 특화된 인력수급 지원체계 구축을 통해 농촌인구 감소, 고령화 및 계절성에 따른 농촌 일손부족 문제 완화 및 해소에 기여

□ 추진배경

- 농촌인력 중개센터 설치·운영을 지원하여 농업분야 근로인력을 모집하여 필요 농가에 근로인력을 알선·중개

□ 사업내용

- 사업기간: 2022. 4. ~ 12.
- 사업대상: 1개소
- 사업비: 100,000천원(국비 40,000 도비 18,000 시비 42,000)
- 지원내용: 농촌인력중개센터 운영 지원
 - 센터운영비: 전담인력 인건비, 홍보비 등
 - 구인농가: 현장실습교육비(2만원, 농가당 최대3회), 취약계층 우선 중개
 - ※취약계층 ① 독거노인, 장애농가 등 기초생활 보호대상 농가, ② 고령농, 여성 단독, 소규모 농가 등
 - 농작업자: 교통비, 숙박비, 영농작업반장 수당, 안전교육, 보험료 등

□ 기대효과

- 농촌인구 감소, 고령화에 따른 농촌일손 부족 문제 완화 및 해소
- 농촌지역의 안정적인 노동력 확보로 농촌경제 향상 도모

【'22년 추진계획】

(단위 :명, 백만원)

구분		목표인원 및 예산	
일자리 창출 성과목표		1,000	
사업비	계	100	
	국비	40	
	지방비	도비	18
		시비	42
	민자	-	

녹지공원과 간접일자리 사업[공원·녹지·산림 조성 및 유지관리 사업]

□ 사업목적

- 공원·녹지·산림의 효율적이고 체계적인 관리를 위한 사업 시행

□ 추진배경

- 시민들에게 쾌적한 도시환경을 제공하고, 체계적인 사후관리를 통한 공원·녹지·산림의 공익적 기능증진을 위함

□ 사업내용

- 가로수, 공원 등 도시녹지 및 시설물 조성·유지관리
- 숲길, 임도 등 산림기반시설 구축 및 유지관리
- 산림휴양시설 조성 및 유지관리
- 조림, 어린나무가꾸기, 소나무재선충병 방제 등 산림사업 추진

□ 기대효과

- 아름다운 도시경관 창출 및 산림녹지 공익적 가치 증진 실현

【'22년 추진계획】

(단위 :명, 백만원)

		구 분	목표인원 및 예산
		일자리 창출 성과목표	339
사업비	계		3,756
	국비		1,073
	지방비	도비	787
		시비	1,896
	민자		-

현장맞춤형 항공MRO 인력양성 지원사업

□ 사업목적

- 사천 항공MRO 육성을 위한 인적 기반 조성 및 정비능력 제고
 - 도내 소재 항공 관련 대학 재학,졸업(예정)생 대상으로 이론·현장실습 교육을 통해 항공MRO 실무투입 가능 인력 양성

□ 추진배경

- 세계 항공MRO 시장의 지속적인 성장과 국내 저비용 항공사(LCC)의 급성장으로 정비수요 증가하고 있으며, 국내 항공사의 해외 MRO 외주 수요가 증가함에 따라 경남 및 사천 항공MRO 산업의 성장을 위한 국내외 수요를 감당할 기반 조성 필요

□ 사업내용

- 항공MRO 실무투입 가능 인력 양성
 - 도내 소재 항공 관련 대학 재학·졸업생을 대상으로 이론·현장실습 교육을 통해 항공MRO 인력양성
 - 상·하반기 총 50명 교육 실시 / 수료 목표 인원 40명 / 취업률 수료생의 60% 이상 목표

□ 기대효과

- 교육 이수 후 항공MRO 산업체 취업 연계로 고용 창출
- 항공MRO 안정적 인력수급을 통한 기업의 글로벌 경쟁력 확보
- 지역 우수 인재 양성을 통한 경남 및 사천 항공정비 인력의 타지역 이탈 방지

【'22년 추진계획】

(단위 :명, 백만원)

		구 분	목표인원 및 예산
		일자리 창출 성과목표	24
사업비		계	500
		국비	-
	지방비	도비	400
		시비	100
		민자	-

고용안정 선제대응 패키지 지원사업(항공부품업체 기업 지원)

□ 사업목적

- 관내 항공부품 관련 기업을 대상으로 공정개선 및 설비투자(개선) 등을 통한 항공기업 경쟁력 제고에 기여하고 위기에 처한 항공업체 고용창출 및 유지에 이바지

□ 사업내용

- 지원요건: 상시근로자 5인 이상 기업
- 지원내용

구분	세부사업	지원규모
지원분야	○ 공정개선 - 항공산업 부품 개발 및 고도화를 위한 공정개선	4개사, 기업당 최대 50백만원
	○ 설비투자(개선) - 항공산업 부품 개발 위한 설비 및 설계S/W 투자	4개사, 기업당 최대 50백만원
	○ 근무환경개선 - 작업환경시설, 복지시설 설치 등 근무환경개선	4개사, 기업당 최대 25백만원
지원금액	○ 총 사업비 = 지원금 + 기업부담금 20% 이상	

□ 기대효과: 항공산업 일자리 창출 및 지역경제 활성화 도모

【'22년 추진계획】

(단위 :명, 백만원)

구분		목표인원 및 예산	
일자리 창출 성과목표		20	
사업비	계	650	
	국비	520	
	지방비	도비	65
		시비	65
	민자	-	

경남 중소기업 청년활력사업

□ 사업목적

- 미취업 청년에게 양질의 지역일자리를 발굴·제공하여 소득을 창출하는 경제 활동 지원
- 인구감소, 청년유출 등으로 어려움을 겪고 있는 지역에 청년 유입을 지원하여 활력 제고

□ 사업내용

- 사업기간
 - 기존(~'21년) 사업 참여자들의 지원기간 종료 시 사업 종료
- 지원내용
 - 인건비 월 180만원(최대 2년)
 - 인센티브 분기별 250만원(1년간, 정규직 채용·유지 시)

□ 기대효과

- 중소기업 청년고용 촉진 및 지역청년에게 양질의 일자리 제공

【'22년 추진계획】

(단위 :명, 백만원)

구 분		목표인원 및 예산
일자리 창출 성과목표		8
사업비	계	171
	국비	83
	지방비	26
	도비	26
	시비	50
민자		12

채용박람회 개최

□ 추진배경

- 고용시장 일자리 정보 미스매치 해소를 통한 청년 등 현장 채용 확대
- 취업관련 다양한 컨설팅을 통한 구직정보 제공 및 부대행사 운영으로 구직자 편의 제공
- 기업에게 우수 인재 채용 및 기업홍보 기회 제공

□ 사업내용

- 개최일시: 2022. 10. 20.(목)
 - ※ 「공군과 함께하는 2022사천에어쇼」의 주요행사로 채용박람회 진행
- 장소: 사천비행장
- 규모: 구인기업 20개 / 구직자 1,000여 명
 - 채용관, 홍보관, 체험관 및 부대행사 운영 ⇒ 25부스(예정)
- 소요경비: 15백만 원

□ 기대효과

- 채용박람회를 통한 구직자의 채용 기회 부여

【'22년 추진계획】

(단위 :명, 백만원)

구 분		목표인원 및 예산	
일자리 창출 성과목표		30	
사업비	계	15	
	국비	-	
	지방비	도비	3
		시비	12
	민자	-	

창업기업 신규고용인력 보조금 지원

□ 사업목적

- 도내의 창업 7년 미만의 중소·벤처기업의 신규고용인력에 대한 고용보조금을 지원하여 창업기업의 신규고용에 대한 부담감을 덜어주어 경영안정 및 고용안정에 기여하고자 함

□ 사업내용

- 지원대상: 경상남도 내 창업 7년 미만인 중소·벤처기업
- 지원업종: 제조업, 제조업 관련 지식기반 서비스업, 정보통신업
- 지원요건: 3년 이내 최소 투자금액 5천만 원 이상
- 지원금액: 신청인원 1인당 300만 원 이내
- 지원한도: 동일 회계연도 내 1개 기업당 최대 5명 이내

□ 기대효과

- 창업기업의 고용안정 및 생산성 향상에 기여

【'22년 추진계획】

(단위 :명, 백만원)

구 분		목표인원 및 예산	
일자리 창출 성과목표		14	
사업비	계	42	
	국비	-	
	지방비	도비	21
		시비	21
	민자	-	

신규농업인(귀농귀촌)현장 실습교육 지원

□ 사업목적

- 농촌지역에 이주한 신규농업인 및 청년농업인 등에게 영농기술 및 품질관리, 경영·마케팅, 창업 등에 필요한 단계별 실습교육(체험 등)을 통하여 안정적인 영농 정착률이 가능하도록 유도함으로써 농어촌의 인력증진에 기여

□ 추진배경

- 농촌지역에 이주한 신규농업인 및 청년농업인 등에게 관심 있는 분야의 작목 재배기술 등을 선도 농업인(농업법인) 또는 성공 농업(귀농)인으로부터 영농기술 습득, 정착과정 상담·경영기법, 창업과정 등 연수

□ 사업내용

- 사업기간: 2022. 1. ~ 12.
- 사업대상: 5명(신규농업인 및 40세 미만 청장년층)
- 사업비: 18,000천 원(국비 9,000 시비 9,000)
- 지원내용
 - 지급대상: 연수생
 - 지원조건: 매월 10일(1일 8시간) 이상 연수자에 한하여 교육훈련비를 지원하며, 훈련비는 연수 시간을 계산하여 지급
 - 지원금액: 월 80만원 한도(5개월간)
 - 1일 교육시간 한도: 8시간
 - 지급대상: 선도농가
 - 지원조건: 매월 10일(1일 8시간) 이상 연수자에 한하여 교육훈련비를 지원하며, 훈련비는 연수 시간을 계산하여 지급
 - 지원금액: 연수생 1인당 월 40만원 한도(5개월) 지급

□ 기대효과

- 영농 초기의 경험 미숙 등에 따른 위험부담을 최소화할 수 있도록 연수 기회를 제공하여 향후 안정적인 소득 기반 마련
- 농촌지역의 조기 적응은 물론, 농산업분야 창업(일자리창출) 시, 위험부담을 최소화하는 등 안정적인 영농정착 유도

【'22년 추진계획】

(단위 :명, 백만원)

구 분		목표인원 및 예산	
일자리 창출 성과목표		5	
사업비	계	18	
	국비	9	
	지방비	도비	-
		시비	9
	민자	-	

중소기업육성기금 이차보전금 지원

□ 사업목적

- 사천시 중소기업육성기금을 통해 용자 이자를 보전함으로써 기업의 경영안정 및 시설현대화에 기여하고자 함

□ 사업내용

- 지원대상: 우리시 공장등록업체 중 사업장과 본사가 관내 소재하고 정상 가동 중인 제조 중소기업
- 용자규모: 6,000백만 원(상반기 4,000, 하반기 2,000)
- 용자한도: 업체당 500백만 원 이내
- 이차보전율: 경영안정자금 2.5%, 시설현대화자금 3.5%
- 용자기간
 - 경영안정자금: 3년(2년 거치 1년 4회 균등 분할 상환)
 - 시설현대화자금: 4년(3년 거치 1년 4회 균등 분할 상환)

□ 기대효과

- 기업의 경영난 해소 및 생산성 향상에 기여

【'22년 추진계획】

(단위 :명, 백만원)

구 분		목표인원 및 예산	
일자리 창출 성과목표		16	
사업비	계	48	
	국비	-	
	지방비	도비	-
		시비	48
	민자	-	