

사 천 시

공보는 공문서로서의 효력을 갖는다



선 람	기 관 의 장

제444호 2016. 3. 24(목)

공 고

- 사천시 공고 제2016-290호 지적재조사 사업완료 공고(정정) ----- 2
- 사천시 공고 제2016-311호 2015년도 재난관리 실태 공고 ----- 3

회 람										
--------	--	--	--	--	--	--	--	--	--	--

발행 : 사천시 / 편집 : 공보감사담당관 / ☎ 831-2215 / FAX 831-6011

사 천 시 공 보

제444호(2)

공 고

■ 지적재조사사업무규정 [별지 제19호서식]

사천시 공고 제2016 - 290호

지적재조사 사업완료 공고(정정)

『지적재조사에 관한 특별법』 제23조 및 같은 법 시행령 제15조 규정에 의하여 2014년도 지정 노룡1지구의 지적재조사사업 완료공고분(2016.3.7.)에 대해 정정공고합니다.

2016년 3월 24일

사 천 시 장

1. 사업명칭 : 노룡1지구
2. 사업시행자 : 사천시장
3. 사업완료 필지수 및 면적 : 확정 48필, 11,417.1㎡
(정정사항: 확정필지수 47필→48필, 사유: 합병확정불가 필지발견)
4. 지적확정조서 : 별도첨부
5. 조정금조서 : 별도첨부
6. 문의처 : 사천시청 토지관리과 토지재조사담당 055-831-2841,2842

사 천 시 공 보

제444호(3)

공 고

사천시 공고 제2016-311호

2015년도 재난관리 실태 공고

「재난 및 안전관리 기본법」 제33조의3(재난관리 실태공시 등) 및 같은 법 시행령 제42조의2(재난관리실태 공시방법 및 시기 등)에 따라, 우리 기관의 재난 및 안전관리 분야 투자 현황(예방·대비·대응·복구사업 등) 및 운영성과 등을 알려, 주민의 알권리를 충족시키고 자율과 책임행정 강화로 재난관리역량을 제고하기 위하여 다음과 같이 2015년도 재난관리 실태를 공고 합니다.

2016. 3. 24.

사 천 시 장

붙임 2015년도 재난관리 실태 공시

지적확정조서

번호	토지 소재지			중전 토지			확정토지					토지대장상 소유자		비고 소유자(공유지분) 등		
	시·군·구	읍·면·리	동·리	지번	지목	면적(m ²)	NO	지번	지목	면적(m ²)	증가한 면적	감소한 면적	주소		성명	
1	사천시	노룡동	888-6	도로	464	1	888-6	도로	641.3	177.3				사천시		
2	사천시	노룡동	888-7	도로	261	2	888-7	도로	63.7		197.3			사천시		
3	사천시	노룡동	888-10	공장용지	31	3	888-10	대	8.9		22.1			사천시		
4	사천시	노룡동	967-5	대	79	4	967-5	대	244.0	165.0			경상남도 사천시 벌리동 26-1*	삼***건설주식회사		
5	사천시	노룡동	888-8	공장용지	165						165.0		경상남도 사천시 벌리동 26-1*	삼***건설주식회사		
6	사천시	노룡동	899-2	답	777	5	899-2	전	809.0	32.0			90*	김*수		
7	사천시	노룡동	899-3	전	32						32.0		90*	김*수		
8	사천시	노룡동	900	대	119	6	900	대	119.0				경상남도 사천시 벌리동 26-1*	삼***건설주식회사		
9	사천시	노룡동	901-1	전	274	7	901-1	전	306.6	32.6			사천시 노룡동 903-*	권*자		
10	사천시	노룡동	901-2	대	476	8	901-2	대	476.0				사천시 선구동 58-6*	임*오		
11	사천시	노룡동	901-3	대	301	9	901-3	대	304.8	3.8			경상남도 사천시 석양길 122-*(노룡동)	박*기		
12	사천시	노룡동	902	대	136	10	902	대	136.0				충무시 북신동 235-*	이*권		
13	사천시	노룡동	903	전	1101	11	903	전	1132.3	31.3			동동 184-*	여*길		
14	사천시	노룡동	903-1	대	352	12	903-1	대	359.8	7.8			903-*	권*자		
15	사천시	노룡동	903-2	대	382	13	903-2	대	370.6		11.4		93*	박*용		
16	사천시	노룡동	903-3	전	125	14	903-3	전	125.0				경상남도 사천시 미룡길 221-*(노룡동)	권*자와 1인	권*자(1/2),박*용(1/2)	
17	사천시	노룡동	905	대	640	15	905	대	646.5	6.5			9*	정*환		
18	사천시	노룡동	905-1	전	560	16	905-1	전	553.5		6.5		9*	정*환		
19	사천시	노룡동	906	대	208	17	906	대	172.9		35.1		90*	김*수		
20	사천시	노룡동	907	대	106	18	907	대	88.0		18.0		경상남도 사천시 미룡안길 10*(노룡동)	박*희		
21	사천시	노룡동	937	대	271	19	937	대	297.5	26.5			90*	김*수		
22	사천시	노룡동	938-1	대	317	20	938-1	대	320.2	3.2			93*	박*용		
23	사천시	노룡동	938-16	대	34						34.0		93*	박*용		
24	사천시	노룡동	938-11	도로	3	21	938-2	도로	8.7	5.7			93*	서*수		
25	사천시	노룡동	938-2	도로	24						24.0		93*	서*수		
26	사천시	노룡동	938-4	도로	81	22	938-4	도로	81.0				사천시 노룡동 91*	박*근		
27	사천시	노룡동	938-5	대	46	23	938-5	대	42.2		3.8		경상남도 사천시 석양길 122-*(노룡동)	박*기		
28	사천시	노룡동	938-6	대	78	24	938-6	대	81.5	3.5			경상남도 사천시 서동 322-*	심*섭		
29	사천시	노룡동	938-8	전	101	25	938-8	대	101.0				사천시 노룡동 91*	박*근외 1인	박*근(78/101),서*수(23/101)	
30	사천시	노룡동	938-10	대	178	26	938-10	대	196.3	18.3			93*	서*수		
31	사천시	노룡동	938-17	대	207	27	938-17	대	207.0				경상남도 사천시 동금동 63-*	이*레		
32	사천시	노룡동	938-18	도로	23	28	938-18	대	2.6		20.4		서동 178-9*	김*기		
33	사천시	노룡동	939-1	대	230	29	939-1	대	350.0	120.0			93*	서*수		
34	사천시	노룡동	938-3	대	120						120.0		93*	서*수		
35	사천시	노룡동	939-5	대	243	30	939-5	대	243.0				서*갑			
36	사천시	노룡동	939-6	도로	12	31	939-6	도	12.0				서*수의 1인	서*수(1/2),서*갑(1/2)		
37	사천시	노룡동	938-7	대	401	32	938-7	대	369.7		31.3		경상남도 사천시 석양길 120-*(노룡동)	박*근		
38	사천시	노룡동	938-9	대	3	33	938-9	대	3.0		0.0		사천시 노룡동 91*	박*근		
39	사천시	노룡동	938-12	대	22	34	938-12	대	22.0				91*	문*선		
40	사천시	노룡동	938-14	대	330	35	938-14	대	333.4	3.4			91*	김*곤		
41	사천시	노룡동	938-13	도로	18	36	938-13	도로	25.6	7.6			91*	김*곤		
42	사천시	노룡동	938-15	도로	11						11.0		91*	김*곤		
43	사천시	노룡동	939-2	대	185	37	939-2	대	178.9		6.1		경상남도 사천시 임내길 30,*	정*준		
44	사천시	노룡동	939-3	대	338	38	939-3	대	326.8		11.2			사천시		
						39	939-7	대	48.6	48.6						
45	사천시	노룡동	939-4	대	57	40	939-4	대	33.0		24.0		93*	서*수외1인	서*수(33/57), 서*갑(24/57) 공유물분할대상 : 서*수 단독	
						41	939-8	대	24.0	24.0			93*	서*갑외1인	공유물분할대상 : 서*갑 단독	
46	사천시	노룡동	940	대	132	42	940	대	132.0					국(재무부)		
47	사천시	노룡동	941-16	구거	261	43	941-16	구거	268.6	7.6			경기도 의왕시 포일동 487	한국농어촌공사		
48	사천시	노룡동	967-6	도로	1	44	967-6	도로	50.2	49.2				국(국토교통부)		
49	사천시	노룡동	967-7	도로	483	45	967-7	도로	387.8		95.2			국(건설부)		
50	사천시	노룡동	975-7	도로	539	46	975-7	도로	539.0					국(재정경제부)		
51	사천시	노룡동	976-1	도로	131	47	976-1	도로	132.6	1.6				국(건설부)		
						48	976-2	도로	41.0	41.0				국(건설부)		

조 정 금 조 서

지 구 명 : 노룡1지구

토지소재지 : 사천시 노룡동

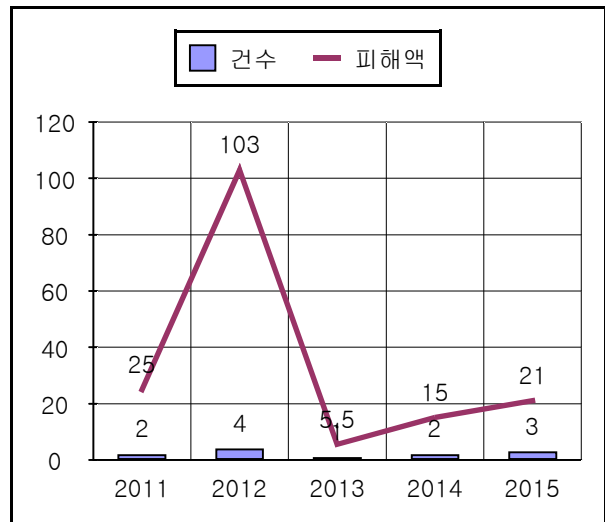
번호	종전 토지			확정된 토지			지분	m ² 당 가격	조정내역				소유자		비고 (감소동의면적, 합의금액, 조정금면적)
	지번	지목	면적	지번	지목	면적			증		감		주소	성명	
			(m ²)			(m ²)			면적 (m ²)	금액 (원)	면적 (m ²)	금액 (원)			
1	901-1	전	274	901-1	전	306.6		90,594	32.6	2,956,820			903-1	권*자	합의금액
1-1	903-1	대	352	903-1	대	359.8		90,594	7.8	707,460					
소계			626			666.4			40.4	3,660,000					평당 30만원, 조정금 원단위 절상
2	903	전	1101	903	전	1,132.3		76,600	31.3	2,397,580			동동 184-2	여*길	합의금액
3	938-1 938-16	대	351	938-1	대	320.2		120,846					938	박*용	총 42.2제곱 감소(903-2번지 감소분 포함) 총 12.8평중 2.8평 감소(골목)동의, 10평 조정금 지급, 평당 40만원 조정금 원단위 절상
3-1	903-2	대	382	903-2	대	370.6					33.1	4,000,000			
4	938-7	대	401	938-7	대	369.7		151,515					918	박*근	총 31.3 제곱 감소 총 9.5평중 3.5평감소분(골목) 동의하고 6평 조정금 지급, 평당 50만원 조정금 원단위 절상
5	938-6	대	78	938-6	대	81.5		105,500	3.5	369,250			서동 322-3	심*섭	2014년 공시지가

2015년도 사천시 재난관리실태 공시

1. 재난관리 실태 공시 총괄

◆ 2015년도에는 자연재난 3회가 발생하였으나 사유시설에만 5건의 피해가 발생하였고 이를 복구하는데 21백만원의 예산이 소요되었습니다

- 재난 유형별로는 태풍이 3회 발생하였으며 제9호 태풍 “찬홈”으로 선박 전파 1개소, 비닐하우스 반파 4개소 등 사유시설에 5건의 피해가 나타났고 이를 복구하기 위해서 재난지원금 21백만원을 지원하여 복구 완료하였습니다. 다행히 제12호 태풍 “할랄라”, 제15호 태풍 “고니”는 아무 피해없이 지나갔습니다.



- 우리시 5년간 재난발생현황을 살펴보면 태풍 8회, 강풍·풍랑 1회, 집중호우가 2회, 대설 1회가 발생하였는데 태풍의 빈도가 가장 높았으며, 2012년 태풍 “볼라벤”과 “산바”에 의한 피해액이 103백만원으로 가장 크게 나타났습니다.



◆ 「재난 및 안전관리 기본법」 제25조의2제1항에 따른 예방실적으로

- 재난에 대응할 조직은 1개 18명으로 5년 평균보다 5명 감소하였고, 지난해 보다 9명 감소하였습니다.
- 재난의 예측 및 정보전달체계는 10종으로 70개소에 설치되었

으며, 5년 평균보다 6개소 증가하였고, 지난해 보다 5개소 증가하였습니다.

- 방재담당 공무원은 재난안전관련분야 29개의 교육과정을 이수하였고, 지역자율방재단 93명과 지역주민 663명이 재난관리 교육·훈련을 받았습니다.
- 각종 안전사고예방 홍보를 위하여 지역주민 3,640명이 참여, 안전점검의 날 행사 및 캠페인을 실시하였으며, 지역신문(10회)과 시홈페이지(수시)를 통하여 홍보하였습니다.
- 기본적인 안전관리체계를 위하여 안전관리위원회 등 안전관리기구를 설치하였고 신속한 재난 대응·복구를 위하여 재난안전대책본부를 구성하였습니다. 또한 주요 재난별 안전관리체계도를 작성하여 기관별 임무 및 역할에 대하여 명확히 하였습니다.
- 안전관리규정과 관련된 조례는 2015년도에 제정한 사천시 어린이놀이시설 안전관리조례를 포함하여 13개의 조례를 제정하였습니다.
- 특정관리 대상시설 262개를 지정·관리하고 있으며, 모두 중점관리시설로 A등급 176개, B등급 78개, C등급 8개입니다.
- 재난방지시설을 위한 예산을 53,165백만원 확보하여 농로, 하천, 용배수로 등 22개의 정비 사업을 실시하였습니다.
- 재난관리자원의 비축을 위한 방재물자는 8개 종류이며, 의료시설은 21개 병원에 병상수가 2,698개이고 수용시설은 66개소로 11,807명의 인원을 수용할 수 있는 규모입니다.
- 장비는 구조장비가 5종 195대이며, 복구장비는 9종 102대, 의료방역·재난현장 환경정비 장비는 5종 75대, 제설 장비는 5종, 259대, 기타 7종 315대를 보유하고 있습니다.
- 기술인력은 8개 분야 20명, 기능인력은 10개 분야 60명이 확보되어 있으며, 자원봉사단체는 의용소방대, 적십자 봉사대 등

3,091명의 인력자원이 있습니다.

◆ 「재난 및 안전관리 기본법」 제67조에 따른 재난관리 기금적립은 당해연도 확보기준액은 485백만원이나 2,905백만원 확보되어 580% 증가하였습니다.

- 최근 5년간 평균 2,316백만원보다 589백만원 증가하였고, 지난해 보다 401백만원이 증가하였습니다.
- 확보된 재난관리기금을 5년 평균 850백만원 사용하였으며, 2015년도에 사용액은 980백만원으로 지난해 보다 354백만원을 많이 사용하였고 5년 평균 사용액보다는 130백원을 많이 사용하였습니다.

◆ 「자연대책법」 제75조의 2에 따른 지역안전 진단결과 10등급으로 다소 위험에 가까우며, 지난 진단결과와 비교하여 1등급이 감소하였습니다.

- (안전) 1등급/그룹 ‘가’ <-----> 10등급/그룹 ‘마’ (위험)

◆ 그 밖에

- 기존 공공시설물 내진보강은 141시설 중 67개 시설에 대하여 내진성능 확보 또는 내진보강이 완료되어 48%의 내진율을 보이고 있으며, 2016년도 기존 공공시설물 내진보강대책을 수립하여 시설물별로 소요예산을 확보, 효율적인 내진보강을 실시할 예정입니다.
- 재난유형별 현장조치 행동매뉴얼은 가스분야, 도로터널사고 등 지난해 미작성 하였던 8개 분야를 추가로 작성하였고, 우리시에 발생할 가능성이 있는 37개의 재난유형을 관리하고 있습니다.

◆ 이러한 전반적인 상황을 볼 때, 우리시의 재난관리역량은 재난의 예측 및 정보전달체계, 재난발생에 따른 교육훈련 및 홍보, 안전관리규정의 규정, 재난관리자원등의 추진실적은 우수하나 공공시설물에 대한 내진율과 지역안전도에 대한 추진실적이 저조한 것으로 나타났습니다.

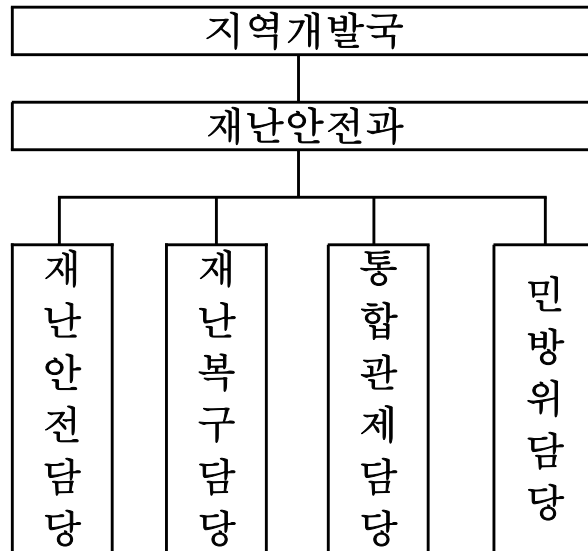
2. 재난관리 실태 세부 공시

① 전년도 재난의 발생 및 수습현황

일 시	재난(피해)원인	피해내용	복구내용	추진사항
'15. 7.11.~7.13.	제9호 태풍 “찬홈”	○ 공유시설 : 없음 ○ 사유시설 : 5건 - 선박 전파 1개소 - 비닐하우스 반파 4개소	응급복구	재난지원금 20,914천원 지원
'15.7.22.~7.26.	제2호태풍 “할룰라”	○ 피해사항 없음	-	-
'15.8.23.~8.27.	제15호 태풍 “고니”	○ 피해사항 없음	-	-

② 「재난 및 안전관리 기본법」 제25조의2제1항에 따른 재난예방 조치실적

(1) 재난에 대응할 조직의 구성 및 정비 가. 기구

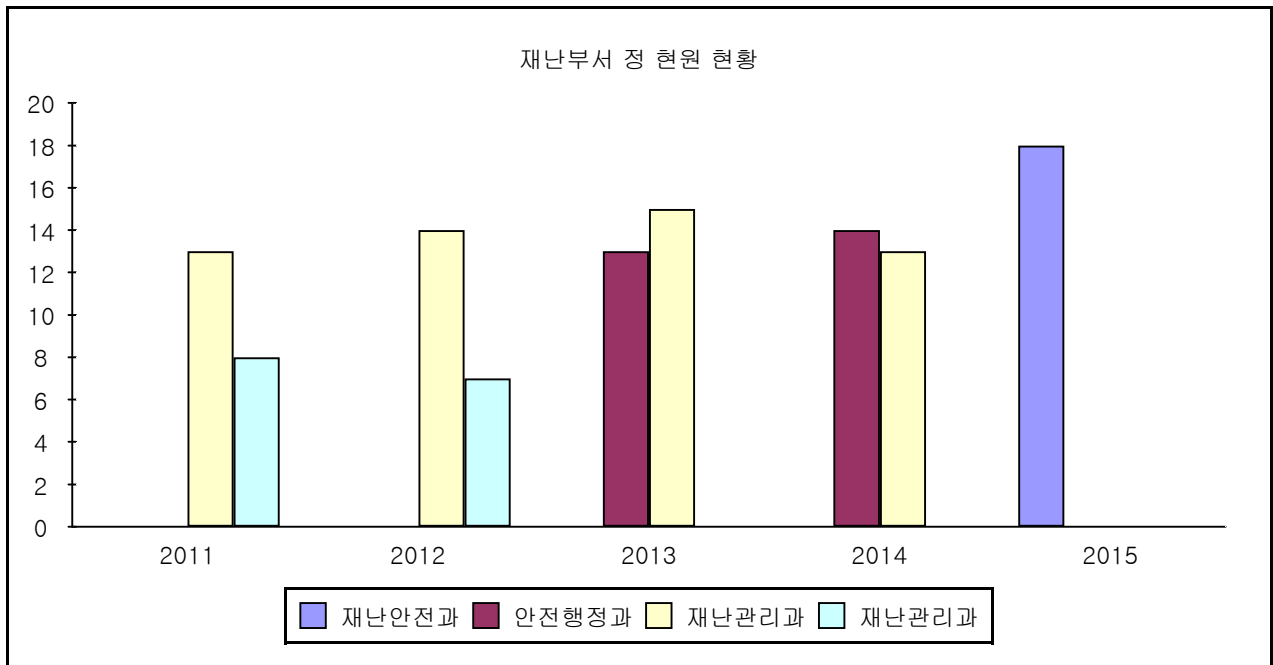


나. 정원

과 별	계	일 반 직							공무직	기타
		소계	4급	5급	6급	7급	8급	9급		
계	정원	18	18	1	5	6	3	3		
	현원	17	17	1	7	7		2		

◆ 연도별 비교(도표, 그래프 등)

구 분		2011	2012	2013	2014	2015
계		21	21	28	27	18
재난안전과	일반직 현원	-	-	-	-	18
안전행정과	일반직 현원	-	-	13	14	
재난관리과	일반직 현원	13	14	15	13	
	기능직 현원	8	7	-	-	



☞ 일반직 및 기능직 현인원의 증감원인

- 업무 중복성 방지와 동일 재난업무의 효율적인 추진을 위하여 안전행정과와 재난관리과로 분리된 재난부서를 2015. 1. 1일자로 통합하여 재난안전과를 신설함.
- 재난안전과를 신설하면서 120기동 담당을 민원봉사과로 편입시키고 CCTV를 통합관리하는 통합관제담당을 신설하였으며, 안전행정담당, 재난행정담당, 생활안전담당을 재난안전담당으로 통합하면서 전체적인 정원현황이 줄어들게 됨.
- 기능직은 '13. 12월 지방공무원법, 지방공무원임용령 개정에 따라 폐지되고 일반직으로 전환됨.

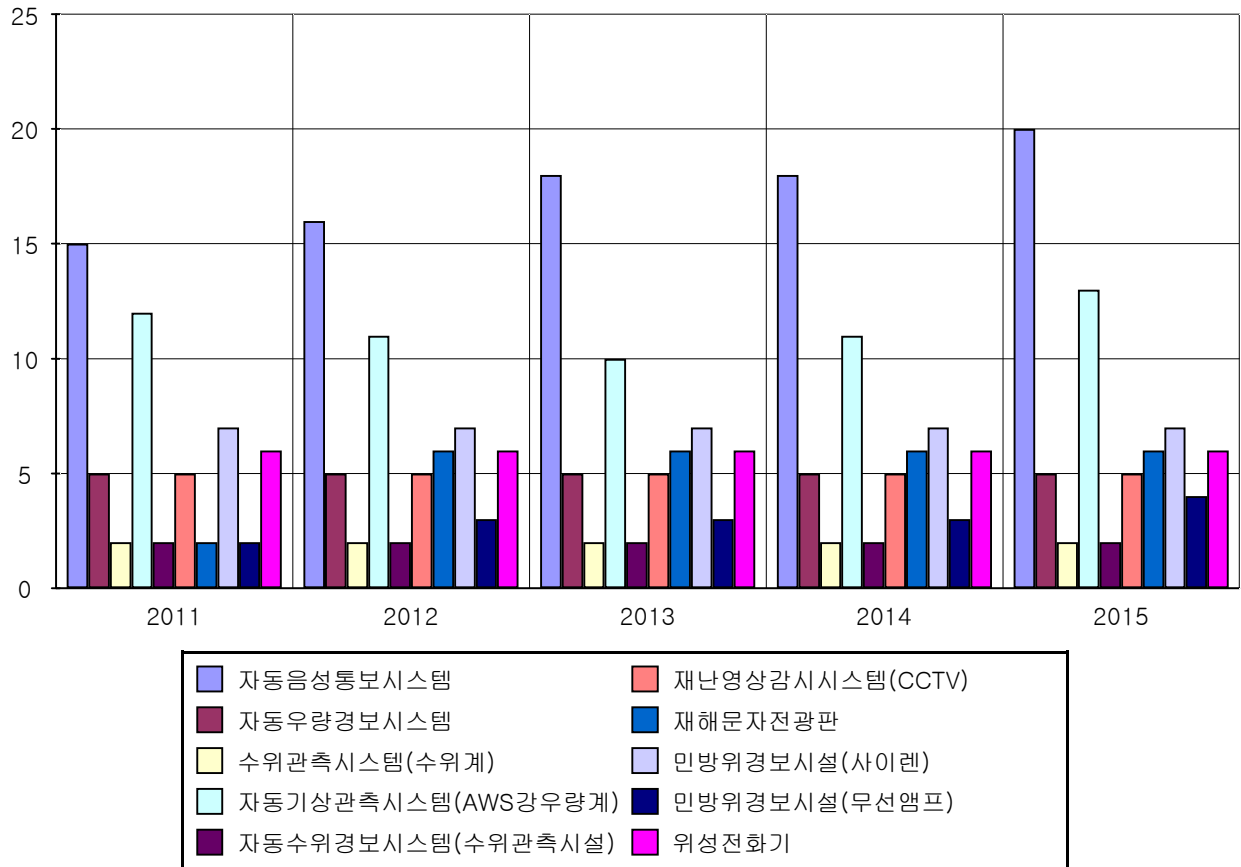
(2) 재난의 예측 및 정보전달체계의 구축

구 분	개소	설 치 장 소
계	70	
자동음성통보시스템	20	소곡·수청·능화·용소·우천·가산유원지, 하탑·서부시장, 삼천포유람선, 신수, 신도, 마도, 저도, 팔포(2), 구항만, 남일대해수욕장, 용두공원, 동서동, 신수도
자동우량경보시스템	5	상황실(2), 백천재(1), 백천계곡(2)
수위관측시스템(수위계)	2	대진교, 사천교
자동기상관측시스템(AWS, 강우량계)	13	사천읍 , 정동, 용현, 사남, 축동, 곤양, 곤명, 서포, 벌용, 향촌, 남양, 신수출장소, 사천보건지소
자동수위경보시스템(수위관측시설)	2	대진교, 사천교
재난영상감시시스템(CCTV)	5	동계제방, 가화제방, 문화원앞, 당천마을, 가산교
재해문자전광판	6	용소유원지, 남일대해수욕장, 백천계곡, 다솔사, 정동 수청마을, 팔포지구
민방위경보시설(사이렌)	7	사천읍, 사남면, 용현면, 곤양면, 동서공원, 벌용동, 남양동
민방위경보시설(무선앰프)	4	축동면, 중앙시장(선구동), 향촌동, 정동면
위성전화기	6	재난안전과

◆ 연도별 비교(도표, 그래프 등)

구 분	2011	2012	2013	2014	2015
계	58	63	64	65	70
자동음성통보시스템	15	16	18	18	20
자동우량경보시스템	5	5	5	5	5
수위관측시스템(수위계)	2	2	2	2	2
자동기상관측시스템(AWS, 강우량계)	12	11	10	11	13
자동수위경보시스템(수위관측시설)	2	2	2	2	2
재난영상감시시스템(CCTV)	5	5	5	5	5
재해문자전광판	2	6	6	6	6
민방위경보시설(사이렌)	7	7	7	7	7
민방위경보시설(무선앰프)	2	3	3	3	4
위성전화기	6	6	6	6	6

재난의 예측, 정보전달 시스템 현황



☞ 재난의 예측 및 정보 전달체계의 증감원인

- 기존의 단순 강우만 측정하던 자동우량계를 폭설, 폭우 등의 이상 기상 환경에 보다 신속하고 정확하게 대응코자 우량, 온도, 습도 등을 측정 할 수 있는 자동기상관측시스템(AWS)으로 설치 확대해 가고 있으며, 동서동 해안가 및 신수도 전역을 안내할 수 있는 자동음성 경보 시스템 2개를 추가로 설치하는 등 재난 예측 및 정보전달 체계를 확대 구축하고 있음.

(3) 재난 발생에 대비한 교육·훈련과 재난관리에방에 관한 홍보
 가. 방재담당공무원의 전문성(재난안전관련 분야) 교육실시

과 정 명	교육기간	교육기관	참석인원	비고
계		29과정	75	
2015 공공일자리사업 안전교육	1일	사천시	1	
지자체 재난관리실태점검 설명회	1일	경상남도	1	
풍수해대비 수리시설 재해예방 워크숍	1일	경상남도	3	
문화재 안전관리	1일	문화재청	6	
방재담당공무원 직무교육	1일	경상남도	2	
겨울철 재난대비 권역별 순회교육	1일	경상남도	1	
공공기관 소방안전관리자 교육	5일	한국소방안전협회	1	
산불대응관계관 과정	2일	산림교육원	1	
산불방지전문교육	1일	사천시	1	
산불방지 연찬회	3일	산림청	2	
안전·재난·건설담당 공무원 워크숍	2일	경상남도	4	
안전문화교육과정	3일	경상남도	1	
재난복구·구호·보험분야 교육	1일	경남인재개발원	5	
재난관리	3일	국토교통 인재개발원	2	
재난관리실무과정	3일	경상남도 인재개발원	1	
재난관리자원관련 교육	1일	경상남도, 중앙교육원	9	
재난구호과정	2일	국민방위재난안전교육원	1	
재난대응수칙 스마트앱교육	1일	사천시	16	
재난상황관리전문과정	3일	국민방위재난안전교육원	1	
재난자원관리 실무과정	3일	국민방위재난안전교육원	1	
침수흔적도 활성화방안 세미나	1일	국민방위재난안전교육원	1	
적조대응관계 공무원 워크숍	2일	경상남도	2	
가스안전관리 정책 세미나	3일	산업통상자원부	1	
재난관리 신규과정	5일	국민방위재난안전교육원	2	
재난자원관리 실무과정	3일	국민방위재난안전교육원	3	
지역안전도 진단교육	1일	국민안전처	1	
지진업무담당자 권역별 순회교육	1일	국민안전처	2	
특정관리대상시설 권역별 담당자직무교육	1일	국민안전처	2	
특정관리대상시설 담당자권역별 실무과정	5일	국민방위재난안전교육원	1	

나. 지역자율방재단 재난관리 교육·훈련

일시	장소	참석인원	내 용	주관	비고
계		58명			
2015.11.3.	전북 일원	55	재난위험지구 사업장 방문 및 배수펌프장 현장견학	사천시	
2015.10.19.~10.20.	창원	3	응급처치법 일반	대한적십자사	

다. 재난관리에방을 위한 지역주민에 대한 교육·훈련

교육/훈련명	일시	장소	참석인원	내 용	주관
계			663		
아파트대형화재대피훈련	2015.5.19.	용현면	200	아파트대형화재대피훈련	사천시
풍수해 대비 훈련	2015.5.20.	정동면	150	풍수해대비 훈련	정동면
긴급구조훈련	2015.10.23	용현면	313	공공청사 대형화재발생에 따른 재난수습훈련	사천시, 소방서

◆ 연도별 비교(도표, 그래프 등)

구 분	2011	2012	2013	2014	2015
계	977	1,447	1,398	554	831
방재담당공무원 전문성 교육	23	20	17	34	75
지역자율방재단교육·훈련	24	27	31	31	93
지역주민교육·훈련	930	1,400	1,350	489	663

☞ 교육·훈련 참석인원의 증감원인

- 재난 및 안전관리 기본법에서 필수교육일수를 법적으로 규정함에 따라 재난관련부서 근무자들의 교육인원이 증가하였으며, 자율방재단은 현장 견학등 실제적인 교육을 통해 역량을 키웠음.
- 또한, 3회의 훈련을 통해 지역주민의 참여도를 높였음

라. 안전모니터봉사단 재난안전관리 교육훈련/ 봉사단원 및 제보실적

◆ 교육·훈련 실적

일시	장소	참석인원	내 용	주관	비 고
'15. 1. 23.	5층 재난종합상황실	28	재난발생시 대처요령	시민안전 봉사대	
'15. 7. 9.	5층 재난종합상황실	28	여름철 물놀이 안전관리 요령	시민안전봉 사대	

◆ 제보·처리 실적

봉사단원(인원수)	제보실적(건)	처리실적(건)			비 고
		완료	진행	불가	
170	12	12			

마. 재난관리 관련 언론홍보

[현장홍보 실적(안전점검의 날 행사, 캠페인 등)]

연번	행사명	주요내용	행사일시	장소	참석인원	비고
	계				3,640	
1	제226차 안전 점검의 날 행사	가스안전점검 및 화재예방	2015.01.07	삼천포 중앙시장 외 13개소	255명	
2	제227차 안전 점검의 날 행사	설명절 전후 재난취약시설 안전점검	2015.02.04	사천읍 전통시장 외 14개소	260명	단체장 참여
3	제228차 안전 점검의 날 행사	국가대진단 및 해빙기 안전 사고 예방	2015.03.04	사천실내체육관 외 13개소	267명	
4	제229차 안전 점검의 날 행사	국가대진단 및 해빙기 안전사고예방	2015.04.04	선진리성의 13개소	267명	단체장 참여
5	제230차 안전 점검의 날 행사	재난취약시설 안전점검 및 캠페인	2015.05.08	사천시청앞 외 13개소	402명	단체장 참여

연번	행사명	주요내용	행사일시	장소	참석인원	비고
6	제231차 안전 점검의 날 행사	여름철 풍수해 대비	2015.06.04	완사시장 외 13개소	358명	
7	제232차 안전 점검의 날 행사	여름철 물놀이 안전사고 예방	2015.07.06	사남 자연발생유원지 외 13개소	358명	
8	제233차 안전 점검의 날 행사	여름철 풍수해 대비	2015.08.04	정동 탐마트 외 13개소	332명	
9	제234차 안전 점검의 날 행사	추석명절 안전 홍보	2015.09.04	사천읍 전통시장 외 13개소	265명	
10	제235차 안전 점검의 날 행사	지역축제 및 가을행락철 안전사고예방	2015.10.05	삼천포 탐마트 외 13개소	305명	
11	제236차 안전 점검의 날 행사	가을철 산불예방 홍보	2015.11.04	삼천포 하나로 마트외 13개소	322명	
12	제237차 안전 점검의 날 행사	동절기 안전사고 예방	2015.12.04	서포시장 외 13개소	249명	

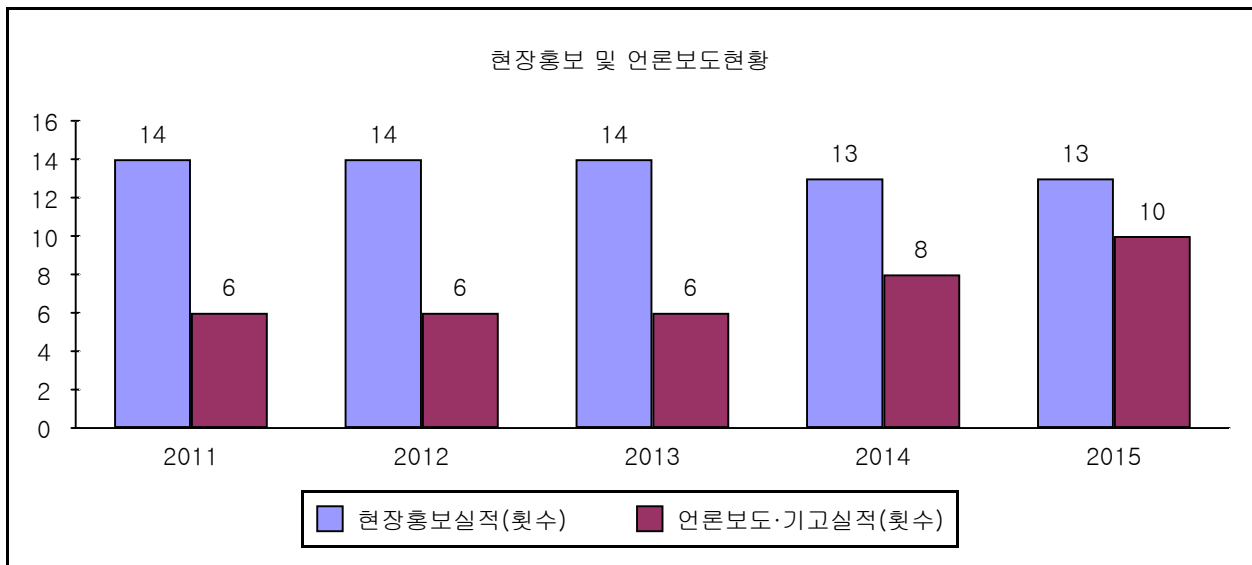
[언론 보도 및 기고실적(신문, 방송 등)]

연번	기사제목	주요내용	보도일자	언론사	비고
1	사천시, 해빙기 대비 국가안전대진단 실시	해빙기에 취약한 노후주택, 건설 공사장 등 국가안전대진단 실시	2015. 1. 30	아시아뉴스통신 뉴테일러 뉴스메이커 뉴스웨이	인터넷
2	사천시 자연재해 대비 하천 정비	재해취약한 하천,소하천 정비	2015.2.15	산이일보 경남신문 뉴스웨이 아시아투데이	"
3	사천시 상습수해지 곤양면 상촌 소하천 정비	여름철 집중호우로 인한 피해예방 및 재해 예방	2015.3.4	아시아뉴스통신 아시아투데이 뉴스웨이 뉴스	"
4	어린이 교통체험장 운영	어린이 교통체험장 운영 및 현장 위주의 안전교육 강조	2015.4.9	경남일보 아시아투데이 경남도민일보	
5	사천시, 여름철 재난대비 재해예경보 시설 일제점검	여름철 재난대비 재해예경보 일제점검	2015.4.14	아시아투데이 뉴스웨이 뉴스 CNB뉴스	"

연번	기사제목	주요내용	보도일자	언론사	비고
6	사천시, 아파트 화재 대응현장 훈련 실시	아파트 화재대응 현장 훈련 실시	2015.5.20	아시아투데이 CNB 뉴스	
7	사천시, 여름철 폭염대비 대책 수립 시행	여름철 폭염피해예방 및 종합대책 수립 시행	2015.6.4	아시아뉴스통신 아시아투데이 뉴스 CNB 뉴스	”
8	사천시, 재난대비 옥외광고물 안전점검 실시	홍수해 대비 옥외광고물 안전점검 실시	2015.6.25	아시아뉴스통신 아시아투데이	”
9	사천시, 여름철 위생 취약분야 집중 지도점검	여름철 식품안전사고 예방 및 관리 철저	2015.8.2	뉴스메이커	
10	사천시, 동절기대비 종합대책수립 추진	동절기 대비 종합대책수립 추진	2015.12.16.	국제뉴스 아시아뉴스통신 아시아투데이	”

◆ 연도별 비교(도표, 그래프 등)

구분	2011	2012	2013	2014	2015
현장홍보실적(횟수)	14	14	14	13	13
언론보도·기고실적(횟수)	6	6	6	8	10



☞ 현장홍보 및 언론보도·기고의 증감원인

- 매월 4일 안전점검의 날 행사를 통해 각종 재난유형과 시기별에 맞는 안전문화운동 캠페인을 실시하였고 이와 관련한 내용을 언론에 보도하여 홍보의 효과를 높임.

(4) 재난이 발생할 위험이 높은 분야에 대한 안전관리체계의 구축 및 안전관리규정의 제정

가. 안전관리체계의 구축

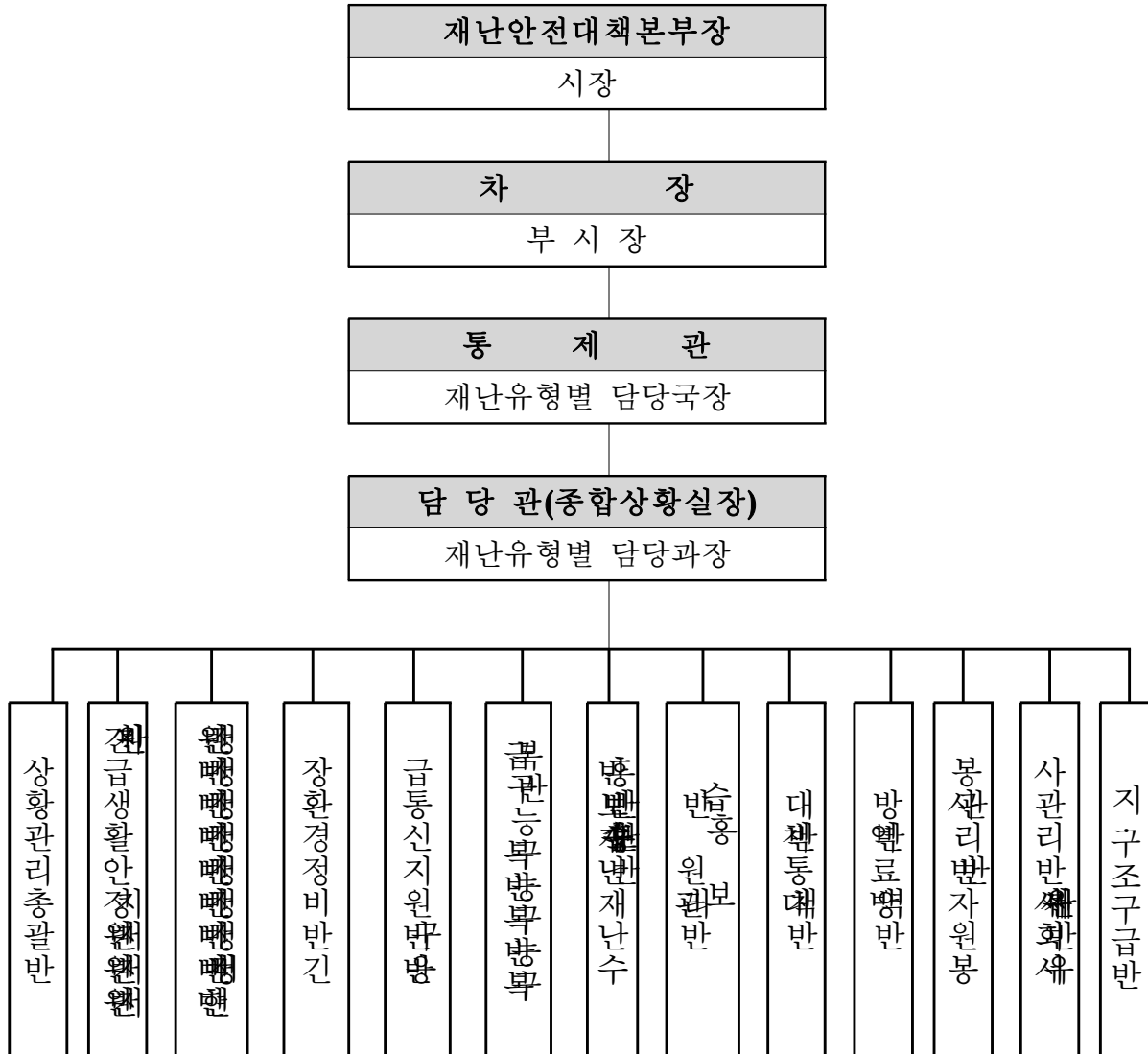
(가) 기본적인 안전관리체계

[안전관리기구의 기능]

구 분	근 거	구 성	기 능
안전관리 위 원 회	『재난 및 안전관리기본법』 제11조	-위원장 : 시장 -위 원 : 13인	<ul style="list-style-type: none"> · 안전관리 정책의 심의 및 총괄·조정 · 안전관리계획안 심의 · 안전관리업무의 협의·조정 · 다른 법령이나 조례에 따라 해당 지역위원회의 권한에 속하는 사항의 처리
안전관리 실무위원회	같은 법 제11조제3항	-위원장 :부시장 -위 원 : 12인	<ul style="list-style-type: none"> · 지역축제의 안전관리계획 (재해대처계획) 심의
재난안전대책본부 (지역재난안전 대책본부)	같은 법 제16조	-지역본부장:시장	<ul style="list-style-type: none"> · 자체 재난복구계획에 관한 사항 · 재난예방대책에 관한 사항 · 재난응급대책에 관한 사항 · 그 밖에 지역본부장이 필요하다고 인정하는 사항
재난안전상황실 설치·운영	같은 법 제18조		<ul style="list-style-type: none"> · 재난정보의 수집·전파, 상황 관리, 재난발생 시 초동조치 및 지휘
재난상황의 보고	같은 법 제20조		<ul style="list-style-type: none"> · 그 관할 구역에서 재난이 발생하거나 발생할 우려가 있으면 즉시 그 재난상황과 응급조치 및 수습내용 보고 · 시장→도지사→국민안전처 장관
재난 신고	같은 법 제19조		<ul style="list-style-type: none"> · 누구든지 재난의 발생이나 재난이 발생할 징후를 발견 하였을 때에는 즉시 신고 · 시장, 긴급 구조기관 그 밖의 관계 행정기관에 신고

[지역재난안전대책본부]

□ 조직



□ 재난관리기능의 임무 및 역할

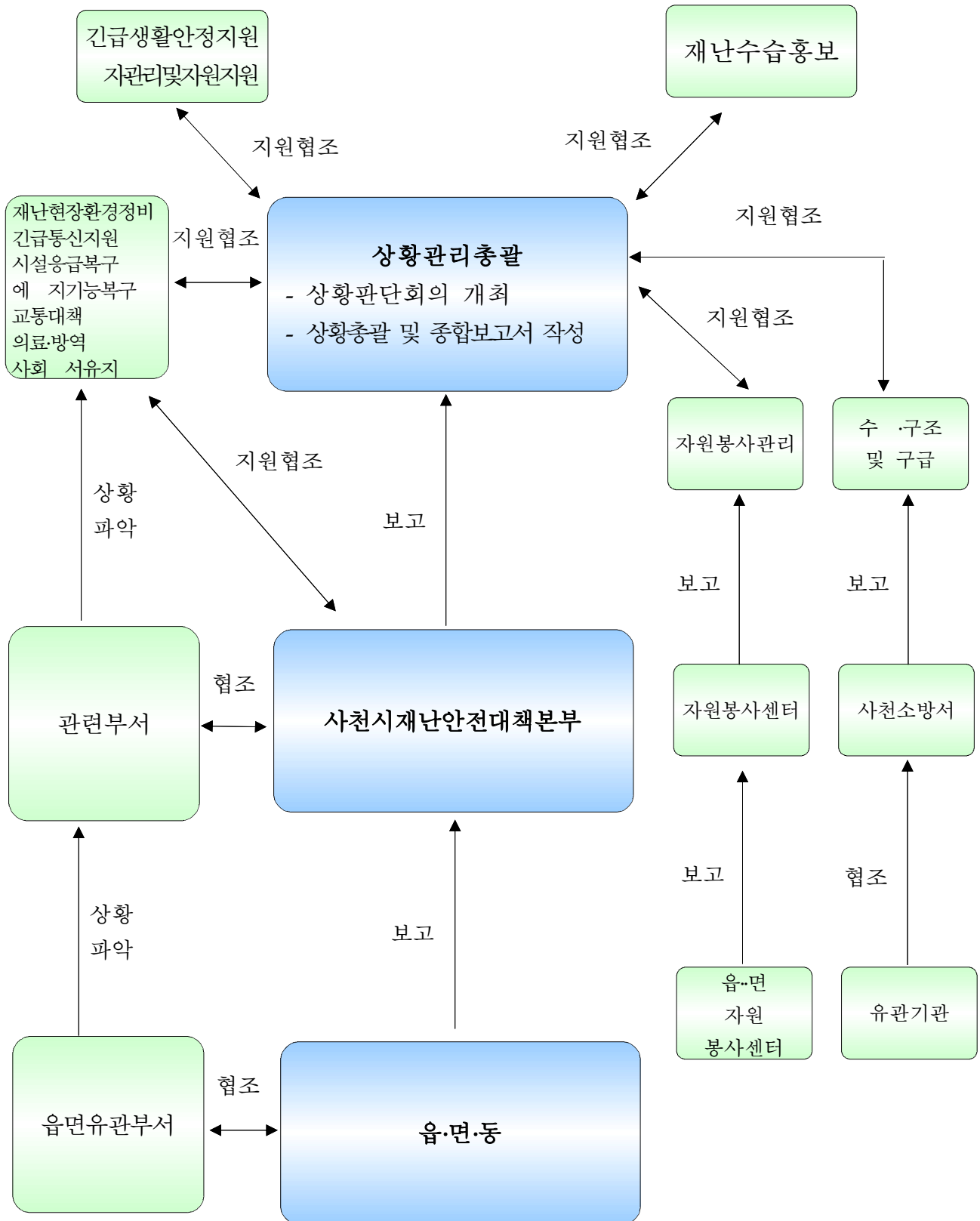
- 상황관리 총괄 : 재난총괄담당 업무 수행(재난안전과)
 - * 타 기능에 대한 상황관리 총괄 및 상호협력을 위한 지원 사항 등 파악
- 긴급생활 안정지원 : 피해주민 생활안정에 필요한 단기대책 지원 및 이재민구호 등 피해주민 불편사항 해소 긴급대책 지원(주민생활지원과)
 - * 인명피해(사망·부상·실종), 사유시설 피해 상황관리 제외

- 재난현장 환경정비 : 유해화학 , 쓰레기 등 수거·처리 지원
(환경위생과, 해양수산과)
* 환경분야 공공·사유시설 피해 상황관리 총괄 및 긴급(임시) 환경정비 지원
- 긴급 통신지원 : 통신두절지역 통신시설 인프라 복구(정보통신과)
* 통신분야 공공·사유시설 피해 상황관리 총괄 및 긴급(임시) 통신 지원
- 시설 응급복구 : 공공·사유시설 응급복구 지원(해당부서)
* 공공·사유시설(환경·통신·에너지·교통시설 제외) 피해현황 및 응급복구 상황 총괄
- 에너지 기능복구: 가스·전기·유류 등 국민생활 밀착형 피해시설기능 회복 지원
(투자유치과)
* 에너지분야 공공·사유시설 피해 상황관리 총괄 및 긴급(임시) 에너지 지원
- 재난수습 홍보 : 재난대처·수습과 관련한 각종 정보 배포·조정
(공보감사담당관)
* 타 기능에 대한 사회적 이슈 등 언론사항 총괄관리 및 지원
- 자관리 및 자원지원 : 국가 재난 자계획 관리 지원 및 적정상태 유지
(재난안전과)
* 타 기능에 대한 물자·자원(장비·자재·시설) 지원 총괄관리
- 교통대책 : 육상(육로, 항공), 해상 교통수단 지원(교통행정과)
* 교통분야 공공·사유시설 피해 상황관리 총괄 및 긴급(임시) 수송 지원
- 의료·방역 : 재난지역 공중보건서비스 지원(보건행정과)
* 의료·방역분야 공공·사유시설 피해 상황관리 총괄 및 긴급(임시) 의료 지원
- 자원봉사 관리 : 재난지역 자원봉사 지원 및 관리(주민생활지원과)
* 타 기능에 대한 인력(민·관·군) 지원 총괄관리
- 사회 서 유지 : 재난지역 사회 서 유지 및 교통관리(사천경찰서)
* 교통, 범죄, 현장통제, 안전관리, 주민보호(대피 등) 등 경찰총괄관리
- 수 ·구조·구급 : 재난지역 구조·구급 지원(사천소방서)
* 인명구조, 응급처치, 응급운송 및 사망·실종자 수색 등 소방총괄관리

(나) 주요재난별 안전관리체계

[풍수해(태풍, 호우, 대설) 재난]

○ 상황체계도



○ 기관별 임무 및 역할

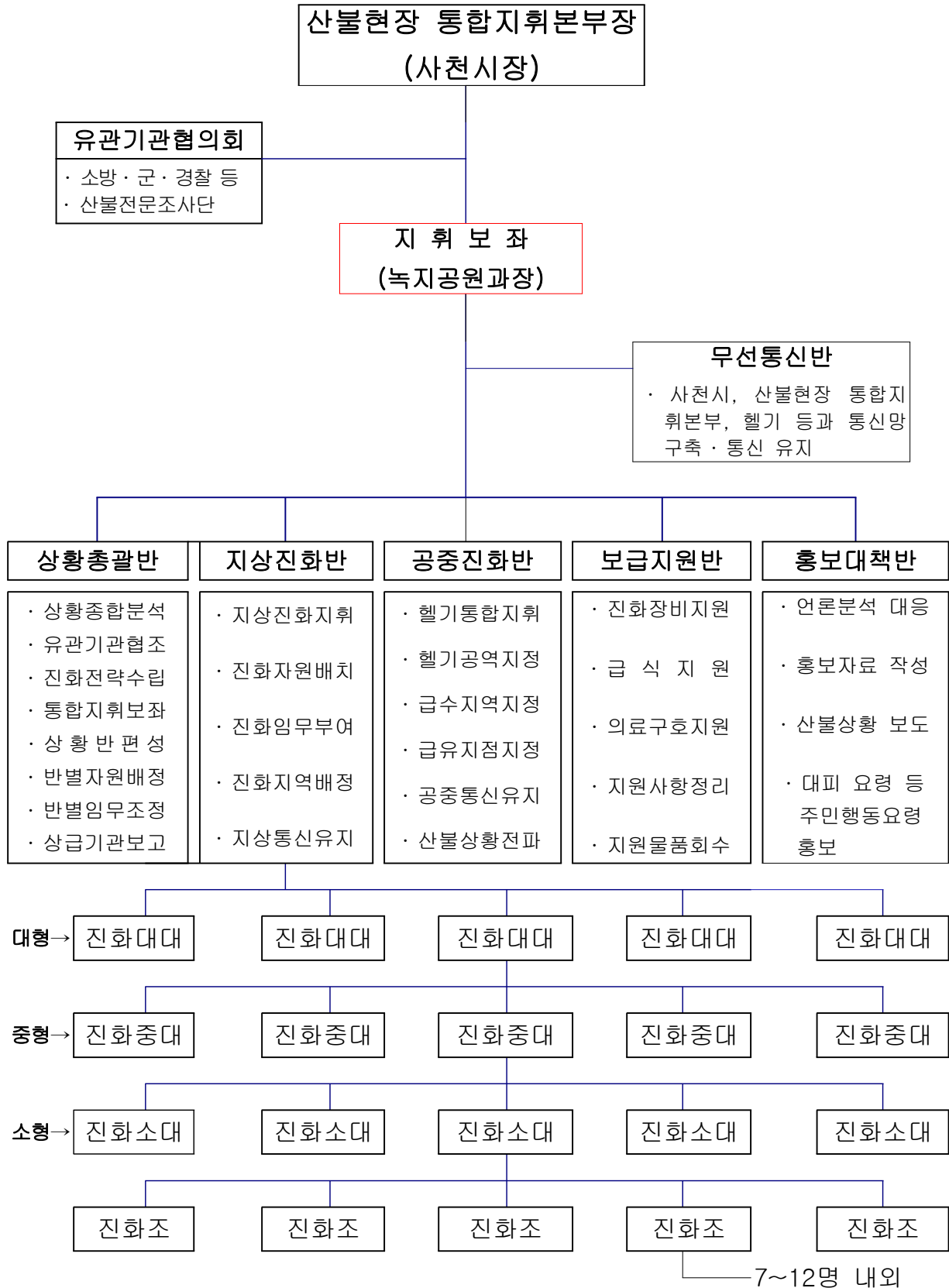
기 관 별	임 무 및 역 할
사천시재난 안전대책본부	<ul style="list-style-type: none"> ① 태풍 기상정보 및 진행상황 전파보고 ② 상황판단회의 개최(위기경보 발령) - 종합상황실장 ③ 위기(재난)상황 전파 및 대국민 행동요령 홍보 ④ 재난안전대책본부 운영 ⑤ 유관기관 및 지자체 비상근무 실시 요청·지시 ⑥ 위험·취약 시설물 점검 및 초동 복구작업 준비 지시 ⑦ 응급구호 및 이재민 수용 준비 지시 ⑧ 긴급구조기관 비상근무체제 확립 지시 ⑨ 피해지역 현지상황 및 진행상황 파악 ⑩ 사천시재난안전대책본부회의 개최 ⑪ 긴급구조통제단 구성 및 운영 ⑫ 피해상황 파악 및 집계 ⑬ 응급복구 및 2차 피해우려지역 긴급조치 지시 ⑭ 유관기관 및 민간단체 인력·장비 지원 협조 요청 ⑮ 응급복구 현황 파악 및 최종 피해현황 파악
재난안전과	<ul style="list-style-type: none"> ① 태풍대비 소관시설물 사전점검·확인 ② 비상연락망 구축 및 비상근무태세 유지 ③ 읍·면·동 및 유관기관별 유기적인 협조체계 구축시행 ④ 인명피해 예방 및 교통통제 지시 ⑤ 소관 피해시설 조사 및 응급복구대책 수립시행 ⑥ 신속한 응급복구 대응체제 구축여부 확인
공보감사 담당관	<ul style="list-style-type: none"> ① 대중매체를 통한 재해 예·경보 발령사항 등 재난방송국민행동요령 전파, 대국민 홍보지원 ② 민심안정, 재난수습·복구활동 국민참여 유도, 보도자료 작성 배포 및 재난현장 등 언론보도지원 ③ 재난상황 언론 브리핑 지원 ④ 특별지시사항 이행실태 점검 및 지도 ⑤ 상황근무자 복무단속
투자유치과	<ul style="list-style-type: none"> ① 전력시설의 원활한 가동지원을 위한 재난대비 안전점검 ② 전력, 가스, 석유시설의 공급중단대비 대책 수립 ③ 주민생활 편의시설(Life-Line) 조기복구를 위한 유관기관 협조체 계 구축 ④ 전기, 가스 지원 조치

정보통신과	<ul style="list-style-type: none"> ① 재난발생지역의 응급통신대책 및 복구계획수립 ② 재난지역 지휘통제를 위한 긴급 통신망 확보 ③ 통신두절 대비 전송선로 및 연락수단의 다원화 대책강구
교통행정과 도로과	<ul style="list-style-type: none"> ① 도로시설물 피해예방대책 수립·추진 ② 도로·철도두절 상황과약 및 응급복구실시 ③ 재난지역 교통소통 대책 추진 ④ 교통상황 안내 및 홍보, 긴급수송 운송대책 강구 ⑤ 태풍·호우로 인한 교통두절시 교통소통 대책
기술지원과	<ul style="list-style-type: none"> ① 농업재해 상황실운영 및 피해상황 파악보고 ② 농경지 및 농작물의 보호와 관리 및 피해예방대책 추진 ③ 비닐하우스, 특용작물시설 등 농림시설 보호대책 조치 ④ 표준규격 및 그 이상의 설계강도 농림시설설치 지도 ⑤ 태풍시 대처방법 홍보 및 교육, 농작물 복구계획수립 추진
건설과	<ul style="list-style-type: none"> ① 수리시설물 관리책임자 현장배치 및 점검등 관리강화 ② 저수지 및 양수장시설, 배수문 이상유무 확인 점검 정비 ③ 용·배수로 정비 및 사면붕괴 등 피해예방대책 수립·추진
해양수산과 환경사업소	<ul style="list-style-type: none"> ① 재해쓰레기 수거 및 폐기물 처리계획 수립 ② 태풍 피해지역 폐기물 불법투기 감시 강화
녹지공원과	<ul style="list-style-type: none"> ① 산림휴양시설 배수로 설치 및 휴양객 대피계획 ② 산사태 취약지역 및 임도피해우려지역 등에 예찰강화 ③ 산사태 위험지 예측정보제공 및 관리 ④ 산사태위험지 및 취약시설 등 산림재해 예방대책 마련 ⑤ 산지개발지역, 절개지 등에 토사유실 방지조치 ⑥ 산사태 발생이 접수되었을 때 신속한 복구지원 조치
농축산과	<ul style="list-style-type: none"> ① 축산시설 피해예방 및 가축보호 대책 추진 ② 무허가 시설 집중계도 및 가축재해보험 등 가입유도 ③ 가축전염병 방역대책 추진, 축산분뇨처리시설 운영실태 점검
상하수도 사업소	<ul style="list-style-type: none"> ① 상수도 시설 등의 재해대책 강구 ② 비상시 먹는 물 공급대책, 이재민 식수공급 등 급수계획 수립
해양수산과	<ul style="list-style-type: none"> ① 소규모 어항시설 안전여부, 내수면 증양식시설 안전점검 ② 수산 증양식시설 및 생물보호 경감대책, 어장 표준설계규격 이행 철저 지도 ③ 선박 피해현황 파악 및 조치상황 점검 ④ 해양경찰 등 유관기관 협조체계 구축

주민생활 지원과	<ul style="list-style-type: none"> ① 이재민 수용시설 및 재난구호 비축물자관리, 점검, 지원 ② 이재민구호센터 운영 및 임시주거시설 관리, 지원 ③ 봉사요원(적십자 봉사대)과 유관기관 협조체계 구축
보 건 소	<ul style="list-style-type: none"> ① 재난지역 기동의료반 편성·운영으로 진료 및 방역활동 지원 ② 사상자 신속한 처치 및 이송 ③ 이재민 대피시설 긴급의료지원 및 재난지역 방역 조치 ④ 전염병 등 질병확산 방지대책 수립·추진 및 지역거점병원, 치료제 등 자원 확보
진주기상대	<ul style="list-style-type: none"> ① 기상특보, 예보, 예측정보 신속전파, 상환판단회의 기상상황설명(요청시)
사천교육 지원청	<ul style="list-style-type: none"> ① 학교 휴업, 등교시간조정, 단축수업 등 응급수업대책 및 학생안전 대책추진 ② 이재민 수용시설 지정학교 운영 및 이재민 수용 ③ 학교피해시설 현황 파악 및 복구조치
군부대 (육군제8962 부대4대대)	<ul style="list-style-type: none"> ① 응급복구 군부대 인력·장비 동원 준비·지원 ② 군부대 주변도로 제설 실시 ③ 교통두절 및 고립 시 헬기 등 가용수단을 활용한 구조 지원
사천경찰서	<ul style="list-style-type: none"> ① 상습침수구간, 피해(예상)지역등 교통통제 및 교통흐름 조정 ② 피해지역 치안 유지 및 범죄예방 ③ 군부대, 소방서, 자치단체 등 유관기관 협조체계 구축·시행
사천소방서	<ul style="list-style-type: none"> ① 긴급구조대책 수립·조정 ② 긴급구조 및 구급업무 총괄지휘·통제 ③ 긴급구조 현장 활동계획 집행

[대형산불재난]

○ 현장지휘 구성체계도



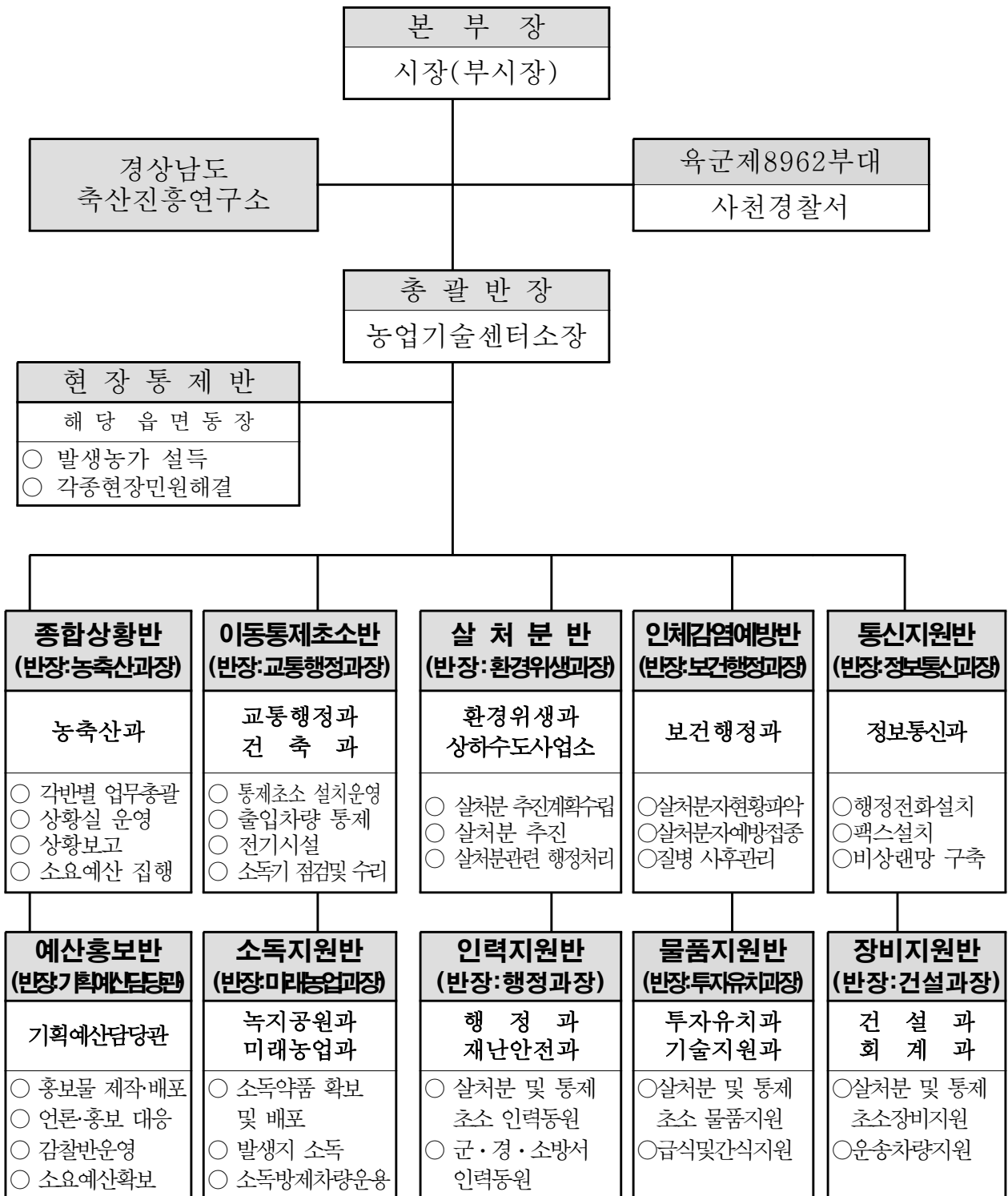
○ 기관별 임무 및 역할

기 관 별	임 무 및 역 할
읍면동	<ul style="list-style-type: none"> ○ 읍·면·동장 : 유관기관 협조요청 및 민방위대, 읍면진화대, 리·동진화대 동원 출동, 인근 읍면동 지원요청 ○ 보 고 : 사천시 산불방지대책본부 상황실 ○ 특별진화대장 : 특별진화대 인솔 출동
사천시	<ul style="list-style-type: none"> ○ 전 직원 비상소집 ○ 전문, 지상, 특별진화대 등 출동조치 ○ 산불상황에 따른 등급별 기준에 의거 대응 조치 ○ 경찰, 군부대 등 유관기관 협조요청 ○ 기동차량, 진화도구 동원 명령 및 출동직원 인솔 현장출동 ○ 현지 지휘본부에서 진화지휘 ○ 도 대책본부상황실과 보고체제 유지 ○ 현장상황에 따라 헬기지원 요청 및 현지 인력, 장비 동원 ○ 진화대 재편성 및 뒷불감시 책임자 지정 ○ 지역재난방지 차원에서 유관기관, 단체 등 산불방지협의회 개최 정례화 ○ 각 지역 유관기관 단체의 협조사항 면밀히 파악 공동대처 ○ 책임구역 순산 공휴일 산불조심 캠페인실시 협조 등
경찰서	<ul style="list-style-type: none"> ○ 산불가해자 특히 방화혐의자 검거 및 검거사항 적극홍보 ○ 산불발생시 경찰장비(헬기 등)지원 및 교통통제 등 ○ 무단입산자 단속 및 범법자 색출 협조 ○ 경찰서, 시·군간 산불방지 협조체제 유지 강화 ○ 지·파출소 및 도서, 오지, 초소근무자에 대한 산불조심계도 및 신속 진화지도 ○ 순찰차를 이용 방화우려지, 산불 취약지 야간순찰 협조
교육청	<ul style="list-style-type: none"> ○ 각급 학교를 통한 산불조심 계도 교육 ○ 어린이 불장난 금지 지도교육 및 학생을 통한 학부모 산불조심 계도 ○ 각급 학교에 어린이 불장난 금지에 대한 주의공문 시달 및 수시 지도(주민계도 활동 등) ○ 중고생 산림연접지 산불요인 제거사업 봉사활동 인정

군부대	<ul style="list-style-type: none"> ○ 산불예방활동 적극 지원 ○ 군 헬기 등 장비와 병력(예비군포함) 동원 진화지원 ○ 군 주도 작전지역 산불 자체예방 및 책임진화 ○ 군항공기 운항중 발견된 산불은 가까운 관제탑을 통하여 관할서 연락 ○ 사격장 주변 방화선설치 및 보수 등 예방대책 강구 ○ 사격훈련중 산불발생시 조기진화 및 부대장 책임진화 ○ 군 작전관련 산불피해 배상(보상) 철저 이행 ○ 산불위험 기간중 사격훈련 중지(2~4월) ○ 산불피해에 대한 배상책임 사전 주지
진주기상대	<ul style="list-style-type: none"> ○ 기상관측상황 통보협조 ○ 기상예보시 산불위험주의 안내 및 주간 기상개황(예보) 통보
우 체 국	<ul style="list-style-type: none"> ○ 고지대 소재 통신중계소 등에서 발견한 산불 인근 기관에 통보 ○ 집배원의 산불예방 신고 및 산불조심 계도
산림조합	<ul style="list-style-type: none"> ○ 조합 임직원 및 리 산림계원을 산불감시 및 진화대원으로 조직 ○ 자율 윤번 순산 및 진화 유도
한려해상 관리사무소)	<ul style="list-style-type: none"> ○ 공원관리사무소 자체 산불진화대 조직 및 진화장비 확보 ○ 입산통제구역 지정 및 등산로 조정시 소재 해당시군과 사전 협의 ○ 산불계도 홍보물(깃발, 현수막, 안내판 등) 집중 설치 ○ 공원구역내 취약지 감시원 집중배치 ○ 입장권에 “산불조심” 계도문 삽입 및 앰프방송 ○ 공원구역내 산불의 책임진화체제 강구(공원, 인접 시·군 및 국유림 관리소에 유기적인 협조체제 유지)
함양국유림관 리소	<ul style="list-style-type: none"> ○ 산림청소관 국유림내 산불예방 및 진화전담 ○ 산불예방 및 진화활동시 유관기관과 긴밀한 상호 협조체제 유지 ○ 입산통제구역 지정 및 등산로 조정시 소재 해당시군과 사전 협의
한국전력공사 경남지사	<ul style="list-style-type: none"> ○ 고압선에 의한 산불발생 차단 및 산불발견 신고 ○ 산불통합지휘본부 현장 전력 공급 협조
KT 지역별 지사	<ul style="list-style-type: none"> ○ 산불통합지휘본부 현장 유무선 통신 협조 ○ 산불발견 신고 및 산불조심 계도
운수 및 관광회사	<ul style="list-style-type: none"> ○ 고속,관광,시외버스 차내 및 대합실 방송이용 산불조심 계도 ○ 운행중인 차에서 담배불을 버리지 않도록 계도 ○ 운행중 발견된 산불은 가까운 관공서에 통보
각급 산악회	<ul style="list-style-type: none"> ○ 등산시 산불조심에 대한 입산자 계도 및 신고·진화지원

[악성가축전염병 발생]

○ 현장방역 실무체계도



※ 근무시간

▶ 각반 1일 3명씩 운영(반장1, 반원2) 24시간 근무 8:30부터 익일 8:30

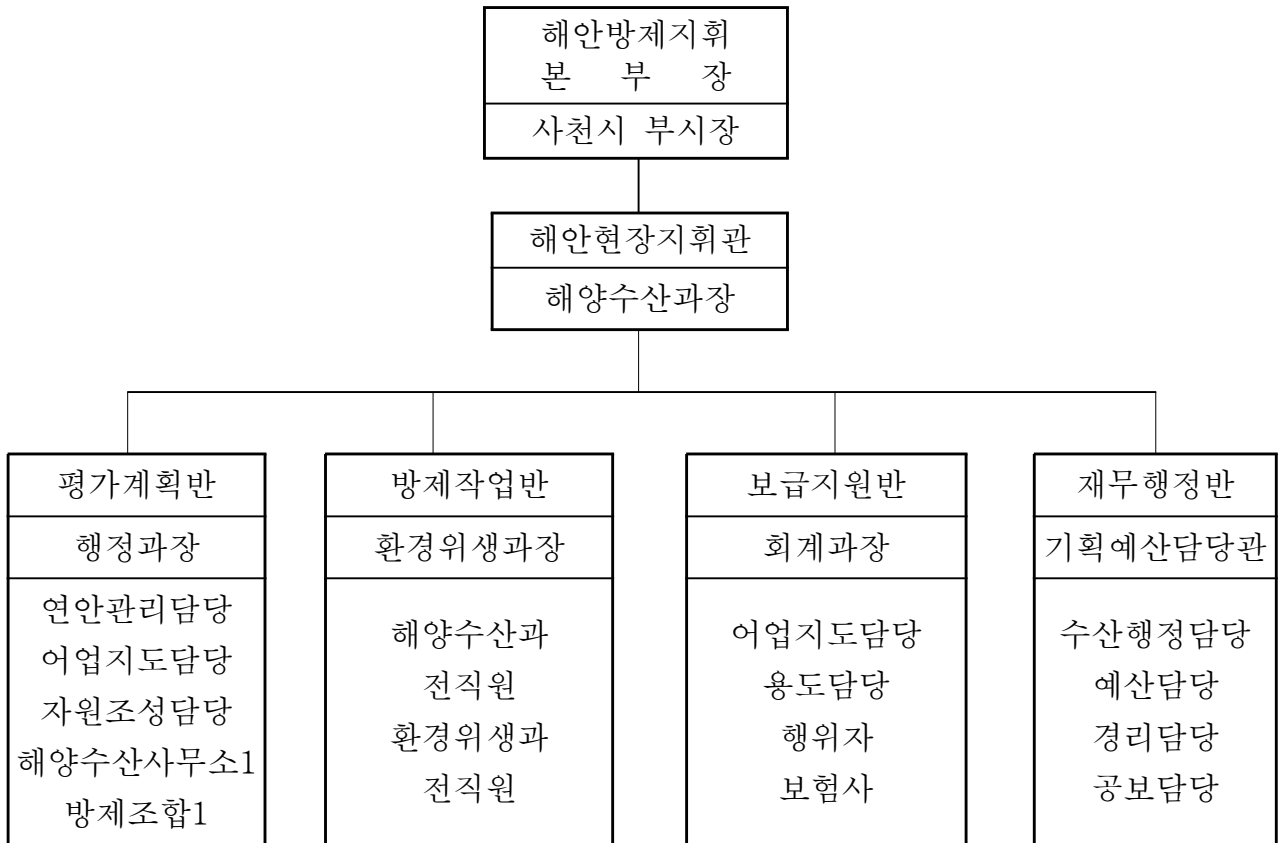
※ 상황유지 및 보고 : 각반별 반장은 매일상황을 8:30까지 본부장 보고

○ 가축질병방역대책본부 반별 임무

반 별	임 무
종합상황반	<ul style="list-style-type: none"> ○ 행정업무 총괄 및 관계기관 협조 (경남도, 축산진흥연구소, 농림축산검역본부, 농식품부 등) ○ 방역지대 설정 및 출입등 이동에 관한 원칙 설정 ○ 발생상황별 대체요령 결정 상황전파 ○ 격리조치 및 이동제한 등 방역조치위반사항 적발조치 ○ 각반의 방역업무 조정 및 강제폐기 매물장 현장지휘 ○ 소요예산 집행 ○ 종합상황보고(일일보고 등 각종보고)
이동통제초소반	<ul style="list-style-type: none"> ○ 군인, 경찰, 소방서등 인력지원 요청 및 협조체제 유지 ○ 각 통제소 상황유지 및 보고 ○ 출입차량 통제 ○ 통제초소 설치 및 운영(컨테이너, 소독기, 그 외 비품) ○ 전기시설 설치, 소독기 점검 및 수리
살처분지원반	<ul style="list-style-type: none"> ○ 살처분 매물작업 실시 ○ 살처분 작업에 소요되는 장비, 기자재 등 수급 ○ 살처분 소요인력 파악 및 관리 ○ 살처분에 따른 행정처리(살처분 명령 등)
예산·홍보반	<ul style="list-style-type: none"> ○ 소요예산 확보 ○ 언론기관(방송, 신문 등) 정보 총괄 ○ 농가 및 관련단체 홍보물 제작 배포 ○ 소비위축에 대비한 활성화 방안 계획 및 추진 ○ 농가, 단체 교육실시, 감찰반 운영
소독지원반	<ul style="list-style-type: none"> ○ 소독방제차량운용 ○ 살처분 농가 및 주변농가 소독 실시 ○ 소독약품 확보 및 배포
통신반	<ul style="list-style-type: none"> ○ 전화기 설치, 수리 ○ 팩스설치, 비상랜망 구축
물품지원반	<ul style="list-style-type: none"> ○ 살처분 작업에 따른 자재 운송지원 ○ 통제초소 소독약 및 비품지원, 급식 및 간식지원 ○ 각 지원반 운영에 필요한 자재 및 비품지원
장비지원반	<ul style="list-style-type: none"> ○ 매물가축운반차량 지원, 이동차량 지원 ○ 포크레인, 스키드로더 지원 ○ 컨테이너, 이동식 화장실 (초소 근무조)
인력지원반	<ul style="list-style-type: none"> ○ 살처분 및 통제초소 운영에 따른 인력계획 수립 및 지원 ○ 군경소방서 인력지원 요청
인체감염예방반	<ul style="list-style-type: none"> ○ 살처분 투입인원 교육 및 예방접종 실시 ○ 인체감염대상자 파악 및 조치 ○ 인체감염 사후관리

[대규모 해양오염]

○ 현장 실무체계도



○ 반별 임무와 역할

반별	임무
방제작업반	<ul style="list-style-type: none"> □ 해안방제세력 총괄 행동조치 □ 해안방제 상황 도청 보고 및 관계기관 전파 □ 해안현장 지휘소장이 방제조치한 사항을 평가계획반에 통보 □ 관계기관, 단·업체 협조 및 지원 요청 □ 오염상황 및 해안방제 조치사항을 시차별로 기록 유지 □ VIP 등 귀빈 방문에 대비한 상황보고 브리핑 준비 □ 지역방제대책협의회 및 관계기관, 단·업체 협조지원체제 확립 □ 해경청 방제대책본부와 상황유지 및 정보교환 □ 자원봉사자 작업배치 □ 해안오염 상황도 작성 보고 □ 주민동향 파악 □ 해당 처리업무의 각 대책반 통보

<p>평가 계획 반</p>	<ul style="list-style-type: none"> □ 해양경찰청 방제대책본부와 지원 협조체제 유지 □ 해안특성에 적합한 방제방법 등 검토시행 □ 방제세력 해안방제구역 설정 및 방제방법 선정 제시 등 방제계획 수립 □ 방제기술지원단 사고현장 지원 검토 및 자문요청 □ 유출유 표착상태 및 해안방제 진척상황에 따른 적정한 방제작업 검토 시행 □ 해안방제지역의 교통 통제
<p>보급 지원 반</p>	<ul style="list-style-type: none"> □ 방제장비, 중장비, 기자재, 연료, 주.부식, 위생용 소모품 등의 동원·보급·지원 총괄 관리 □ 필요시 현장 보급지원반 및 방제기자재 임시 보급소 설치 □ 장비, 기자재의 수습상황을 기록 유지하고, 부족이 예상되는 물품 확보 □ 수거된 폐유, 폐기물의 임시저장소 설치 및 최종처리 적법여부 지도·감독 □ 자운봉사자 접수 및 관리 □ 해당 처리업무의 각 대책반 통보
<p>재무 행정 반</p>	<ul style="list-style-type: none"> □ 지방예산의 방제자금 확보 및 집행 □ 현장 방제활동상황 촬영(비디오, 디지털 카메라) □ 보도자료 작성배부 및 보도내용 녹취, 스크랩 □ 오보 및 비난보도사항 진상파악 시정 □ 기자실 운영 등 취재 편의 제공 □ 해안방제지휘본부의 사무실 운영, 방제조치 요원의 후생 등 행정지원 □ 자원봉사자의 방제작업 배치 및 숙식 등 총괄 관리 □ VIP 및 내빈 안내 등 의전담당 □ 인터넷 홈페이지에 보도자료와 해안방제상황 실시간 업데이트 □ 해안오염상황도 작성 및 해안방제상황판 기록 유지 □ 보험가입현황 및 선주 보상능력 파악 □ 해당 처리업무의 각 대책반 통보

나. 안전관리규정의 제정

건명(규정명칭)	주요내용	제정일자	비고
사천시 재난안전대책본부 운영 조례	재난안전대책본부의 구성·운영 및 상황관리에 필요한 사항 규정	1997.01.08	
사천시 재난관리기금 운용 및 관리 조례	사천시 재난관리기금의 효율적인 운용 관리에 필요한 사항 규정	1998.05.27	
사천시 안전관리위원회 운영 조례	안전관리 정책의 심의 및 총괄·조정	2004.10.05	
사천시 안전관리자문단 구성 및 운영에 관한 조례	안전관리계획, 분야별 안전대책 수립 등에 관한 사항 등	2005.06.07	
사천시 인명피해심의회 위원회 운영 규칙	자연재난에 의한 인명피해 여부에 대한 심의 및 총괄·조정	2005.10.25	
사천시 건축물관리자의 제설 및 제빙책임에 관한 조례	건축물 관리자의 구체적인 제설·제빙 책임범위 등 규정	2006.02.03	
사전재해영향성 검토위원회 운영조례	사전재해영향성검토위원회 구성·운영에 관하여 필요한 사항 규정	2006.02.03	
지역자율방재단 운영등에 관한 조례	사천시 지역 자율방재단 조직 및 운영에 관한 규정	2006.02.03	
사천시 재난예·경보 운영 규정	재난예·경보에 관하여 필요한 사항 규정	2006.06.30	
사천시 지진피해시설물 위험도평가단구성 및 운영에 관한 조례	시설물의 추가 붕괴 등으로 생기는 2차 피해를 방지하고 국민의 안전을 확보하기 위하여 지진피해 시설물 위험도 평가단 구성·운영 등에 필요한 사항 규정	2013.03.29	
사천시 여름철 물놀이 안전관리조례	여름철 물놀이이로부터의 안전확보 및 주민안전의식 고취	2014.2.26	
사천시 재난현장 통합지휘소 설치·운영조례	재난현장을 총괄·지휘하기 위하여 설치·운영하는 사항 규정	2014.2.26	
사천시 어린이놀이시설 안전관리 조례	어린이 놀이시설의 효율적인 안전관리와 유지등에 필요한 사항을 규정	2015.12.3	

(5) 「재난 및 안전관리 기본법」 제26조에 따라 지정된 국가기반 시설의 관리

시설 유형	시설명	시설현황	관리주체	지정일자	조치한 사항	비고
	해	당	없	음		

※ 관리기관에 관계없이 관할지역에 있는 국가기반시설에 대하여 공시

(6) 특정관리대상시설등의 지정·관리 및 정비

가. 특정관리대상시설등 지정·관리

[유형별]

총계	시 설 물				건 축 물				
	소계	교량	유원 시설	토목 공사장	소계	공공업무 시설	아파트	연립 주택	판매 시설
262	37	33	3	1	225	5	124	61	8

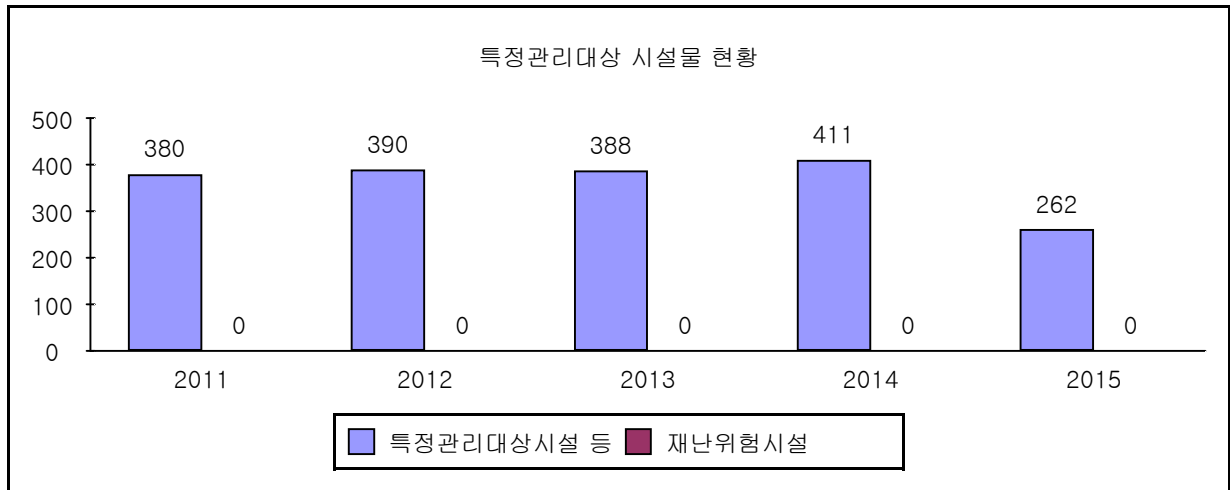
건 축 물								
공연 시설	집회 시설	관람 전 시설	의료 장례 시설	종교 시설	노유자 시설	운동 시설	운수시설	대형 건축물
1	2	2	5	8	1	4	3	1

[등급별]

구분	계	중점관리시설				재난위험시설			비고
		소계	A등급	B등급	C등급	소계	D등급	E등급	
계	262	262	176	78	8				
시설물	37	37	14	20	3				
건축물	225	225	162	58	5				

◆ 연도별 비교(도표, 그래프 등)

구 분	2011	2012	2013	2014	2015
특정관리대상시설 등	380	390	388	411	262
재난위험시설	-	-	-		



☞ 특정관리대상시설등 및 재난위험시설 증감원인

- 중점관리시설 중 특정관리대상 지정 조건이 면적에서 연수로 변경되어 건축연수가 15년 미만인 시설 을 제외시키면서 대상수가 감소함.

[재난위험시설 해소대책]

시설 유형	시설명	시설 현황	관리 주체	지정 일자	해소 계획	사업비 (백만원)	조치 사항	해소 완료년도
		해	당	없	음			

☞ 해소기간 경과시설 (건축) 미해소 사유

- 특정관리대상 시설 등급 D, E등급에 해당되는 재난위험시설이 없기 때문에 사유 미발생함.

나. 특정관리대상시설등 정비

[안전점검 실시]

구 분	기 간	대상 수량	점검 건수	지적 건수	점검자	지적사항 조치결과
상반기	2015.06.01 ~ 06.30	262	262	-	박부영	해당없음
하반기	2015.9.11. ~ 11.30.	262	262	-	박부영	해당없음

[정비실적]

시설 유형	시설명	시설현황	관리 주체	지정 일자	해소 일자	사업비	정비내용
		해 당 없 음					

☞ 안전점검결과 지적사항 미조치 사유

- 2015년 안전점검을 상, 하반기 2회 실시하였으나 특별한 지적사항이 발생하지 않음.

(7) 「재난 및 안전관리 기본법」 제29조에 따른 재난방지시설의 점검·관리

◆ 재난방지시설의 정비

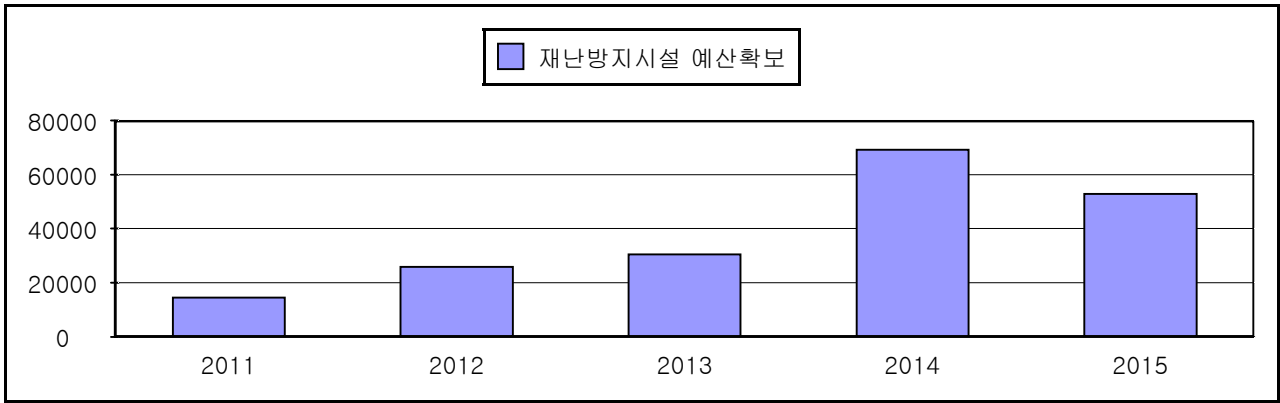
사 업 명	위 치	사업내용(규모)	사업기간	사업비 (백만원)	정비목적
계				53,165	
농로포장 및 정비	사천시전역	농로포장 및 정비	2015.1 ~12.	1,260	재해예방
삼천포교 차량방호시설 설치	동금동	차량방호시설 설치 66m	2015.11.6. ~ 11.30.	37	안전시설물 설치
사남면 용두교 포장 외 1개소 긴급복구	사남면	이스콘딧씩우기 483.5 m ² , 면피쇄 50m ²	2015.4.27. ~ 5.24.	14	교량 보수
하천유지관리	사천시 전역	지방하천 20개소 정비	2015.01~12.	200	재해예방

사업명	위치	사업내용(규모)	사업기간	사업비 (백만원)	정비목적
가성제 정비	사천시 전역	지방하천 27개소 정비	2015.01~12.	150	"
하도준설사업	사천시 전역	목단천 하도준설사업 94개소	2015.01~12.	3,913	"
일반하천유지관리	사천시 전역	지방하천 7개소 정비	2015.01~12.	200	"
소하천유지관리	사천시 전역	소하천 7개소 정비	2015.01~12.	1,925	"
하천표지판 정비	사천시 전역	지방하천 25개소 정비	2015.01~12.	40	"
용배수로 정비	사천시 전역	용배수로 정비	2015.01~12.	435	"
농업용수개발	사천시 전역	농업용수개발	2015.01~12.	660	"
농업기반시설 관리	사천시 전역	농업기반시설 관리	2015.01~12.	563	"
농업기반시설물 수선 및 정비	사천시 전역	농업기반시설물 수선 및 정비	2015.01~12.	350	"
배수개선	사남면	배수개선	2015.01~12.	1,000	"
수리시설 개보수	사천시 전역	수리시설 개보수	2015.01~12.	100	"
한발대비 용수개발	사천시 전역	한발대비 용수개발	2015.01~12.	340	"
수리시설 개선	사천시 전역	수리시설 개선	2015.01~12.	1,576	"
방조제 개보수	서포면	방조제 개보수	2015.01~12.	780	"
사주동계 재해위험지구정비	사천읍, 정동면	배수펌프장 2개소 소하천정비L=1km 배수로정비L=1.2km	2012.01.25~ 2015.01.23	7,500	침수위험 해소
삼천포지구 하수관거개보수(갱생)사업	동지역 일원	하수관로 L=10.509km	2012.01.01. ~2017.12.30.	12,569	도시기반 시설정비
사천지구(2단계) 하수관거정비사업	사천읍 사남면 죽동면	하수관로 L=11.95km	2014.11.24. ~2017.11.22.	17,393	"
홀곡마을 하수도설치사업	사남면 이홀동	차집관로 L=6.95km 소규모 하수처리장 Q=70m ³ /일	2013.11.18. ~2015.3.17	2,160	"

◆ 연도별 비교

(단위 : 백만원)

구분	2011	2012	2013	2014	2015
재난방지사설 예산확보	14,927	26,300	30,781	69,420	53,165



☞ 재난방지시설 예산확보의 증감원인

- 지방하천, 소하천, 용배수로, 농업용수시설 등의 정비사업은 매년 비슷한 예산범위내에서 추진되고 있으며,
- 2014년도까지 추진된 용현지구 하수도 관거 사업이 완료됨에 따라 지난해에 비해 예산이 감소하였음.

(8) 「재난 및 안전관리 기본법」 제34조에 따른 재난관리자원의 비축 및 장비·인력의 지정

가. 재난관리자원의 비축

[방재 자]

구분	계	오일웁스	유흡착재	흡착물	유처리제	중화제	소석회	가성소다
		km	천매	km	kl	kl	ton	ton
총계	16.1	0.2	6.2	2.9	6.8	-	-	-

[의료시설]

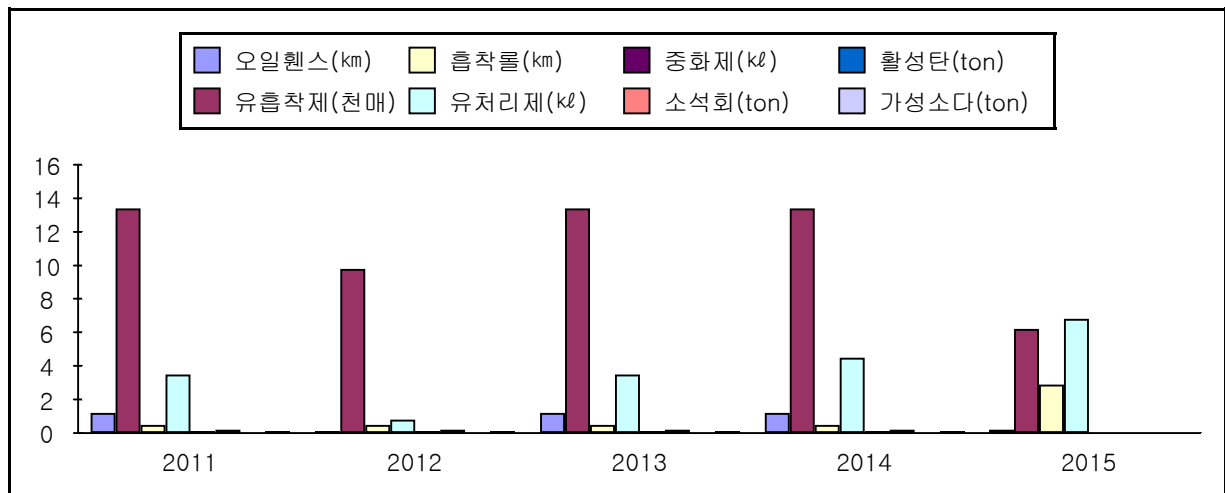
구분	개소	의사	간호사	구급차	병상수	영안실
합계	21	91	275	13	2,698	42
병원	13	77	262	11	2,698	4
보건소	1	14	13	2		
기타	7					38

[수용시설]

구분	합 계		학 교		마을회관		경로당		관공서		기 타	
	개소	수용인원	개소	수용인원	개소	수용인원	개소	수용인원	개소	수용인원	개소	수용인원
총계	66	11,807	25	10,382	36	985	2	40	2	320	1	80

◆ 방재 자 연도별 비교

방재물자 종류별	2011	2012	2013	2014	2015
오일웬스(km)	1.2	0.1	1.2	1.2	0.2
유흡착제(천매)	13.4	9.8	13.4	13.4	6.2
흡착물(km)	0.5	0.5	0.5	0.5	2.9
유처리제(kl)	3.5	0.8	3.5	3.5	6.8
중화제(kl)	0.1	0.1	0.1	0.1	
소석회(ton)	0.2	0.2	0.2	0.2	
활성탄(ton)					
가성소다(ton)	0.1	0.1	0.1	0.1	

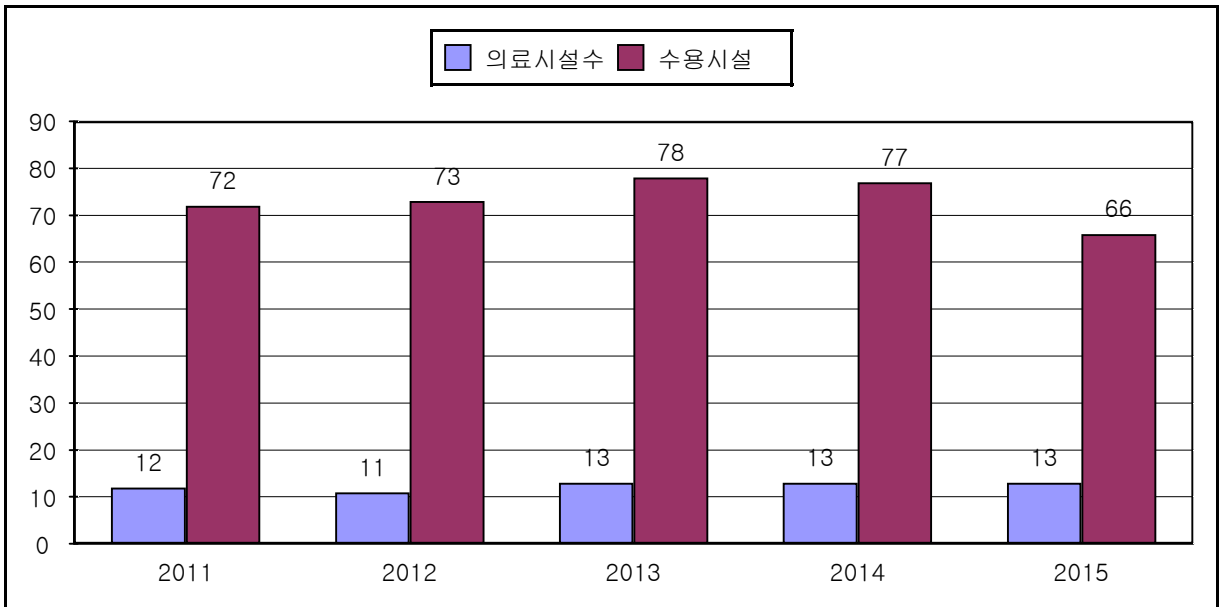


☞ 방재 자 확보의 증감원인

- 지난해보다 오일펜스와 유흡착제는 감소하였고 흡착물과 유처리제는 증가하였음. 이는 국민안전처에서 개발한 재난관리자원공동활용시스템으로 장비와 자재를 관리하면서 현행화 단계에서 수량조정이 있었음.

◆ 의료시설 및 수용시설 연도별 비교

구분		2011	2012	2013	2014	2015
의료시설수		12	11	13	13	13
수용시설	개소	72	73	78	77	66
	수용인원	15,386	15,418	15,959	15,698	11,807



☞ 의료 및 수용시설 지정의 증감원인

- 의료시설은 변동이 없으나 수용시설은 군부대의 동원장소와 중복된 시설을 제외하고 지정 승인서를 청구하는 재정비 단계에서 11개소가 감소함.

나. 장비 및 인력의 지정

[장비지정]

◆ 구조·구급

구분	계	구급차	구조용로프	산소호흡기또는보조용품	전동드릴	양방향 라디오
총계	195	22	12	6	4	151

◆ 복구장비

구분	계	고소 작업차	공기 압축기	수동식 펌프	수중 펌프	엔진 펌프	전기톱	진공 펌프	크레인 블이 트럭	벌목톱
총계	102	2	4	4	20	14	10	2	2	44

◆ 의료방역· 재난현장 환경정비

구분	계	쓰레기수거 용트럭	압력 또는 증기청소기	오일분리기	오염제거기	자동심실제 세동기또는 하드패들
총계	75	17	4	1	9	44

◆ 시설

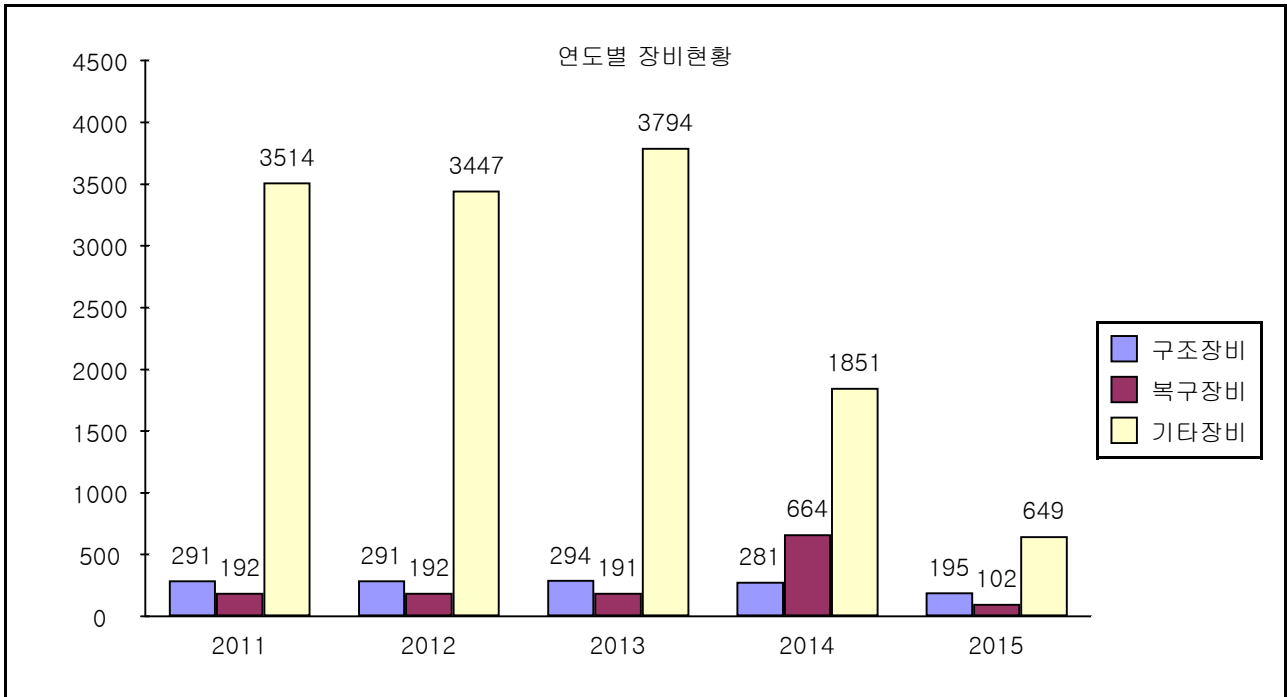
구분	계	궤도굴착기	덤프트럭	도로관리용 차량	제설차	차륜굴착기
총계	259	119	59	1	2	78

◆ 기타

구분	계	등짐 펌프	소방용 펌프	지브 크레인	차량차체 용적재함	탱크 트럭	화물 트럭	오버헤드 교반기
총계	315	217	12	16	13	5	47	5

◆ 연도별 비교

구분	2011	2012	2013	2014	2015
구조장비	291	291	294	281	195
복구장비	192	192	191	664	102
기타장비	3,514	3,447	3,794	1,851	649



☞ 장비지정의 증감원인

- 재난관리시스템(NDMS)에서 관리해 오던 재난관리자원을 2015년에 국민안전처에서 개발한 재난관리자원공동활용시스템(DRSS)을 활용하여 장비와 자재만 별도로 관리하게 되었으며, 시스템상 관리 구분이나 분류의 방법이 변경되었고 장비를 현행화 시키는 과정에서 수량이 감소함.

[인력지정]

◆ 기술인력

구분	계	토목	건축	환경	전기	가스	통신	화공	기타
인원 (명)	20	10	2	2	1		1	1	3

◆ 기능인력

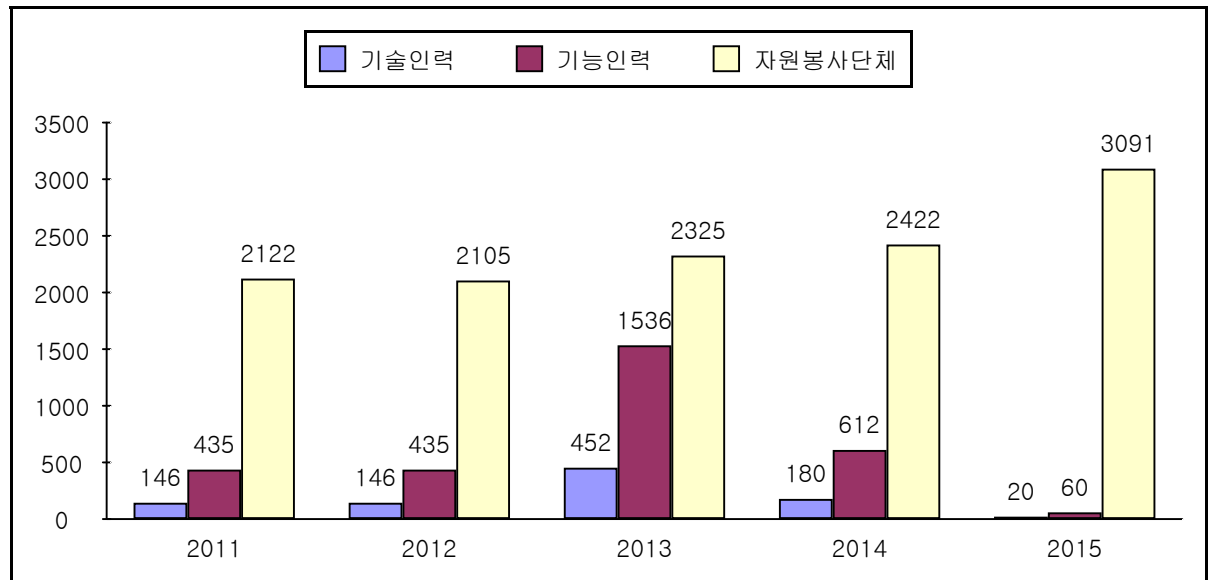
구분	계	전기공	기계공	통신공	중기운전	절단공	용접공	중기정비	배관공	승강기안전	기타
인원	60	13	5	1	23		2	1	1		14

◆ 자원봉사단체, 특수단체 등

구분	계	특수단체 및 개인			봉사단체 및 개인						
		의용소방대	산악구조대	기타	적십자봉사대	새마을부녀회	해병전우회	모범전원자회	여성단체협의회	자원봉사회	기타
인원	3,091	419	10	291	223	314	154	102	1,150	269	159

◇ 연도별 비교

구분	2011	2012	2013	2014	2015
기술인력	146	146	452	180	20
기능인력	435	435	1,536	612	60
자원봉사단체, 특수단체 등	2,122	2,105	2,325	2,422	3,091



☞ 인력지정의 증감원인

- 2015년 재난관리자원 비축계획에 따라 실제 동원 가능한 기술 및 기능인력 자원으로 정비한 결과 인원이 대폭 감소하였으며,
- 봉사단체에 회원이 많은 여성단체가 추가 지정되면서 단체의 인원이 증가함.

(9) 그 밖에 재난을 예방하기 위하여 필요하다고 인정되는 사항
 가. 재난관련 법령에 따른 점검·평가 결과

- 대상 : 재난관리 실태점검, 소하천정비, 여름철 물놀이 실태 확인, 수해복구사업 추진, 재해구호 자, 폭염대비 등
- 점검·평가 결과

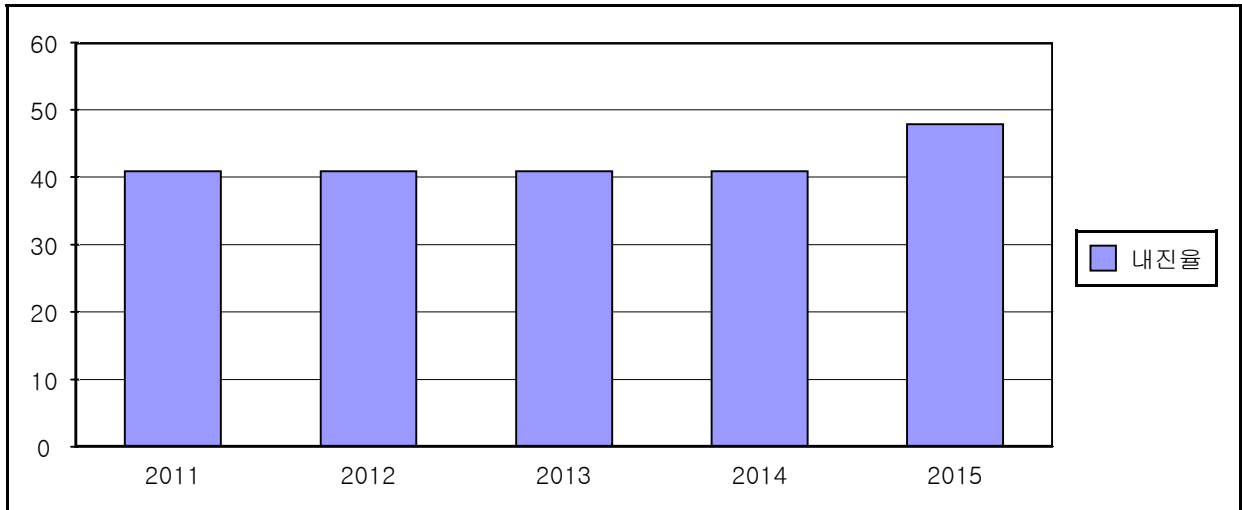
점검·평가 명	점검·평가일시	점검·평가 주관기관	점검·평가 결과	비고
지방하천 제방 및 하천부속물 정비 점검	2015. 6. 7	경상남도	우수	
‘15 여름철 물놀이 안전관리 사전대비실태 점검	2015.4.29~5.7	경상남도	보통	
‘15 여름철 물놀이 대응관리 이행실태점검	2015.9.11	경상남도	보통	

나. 기존 공공시설 내진보강 추진

시설물별	내진설계대상① (동수, 시설물수)	내진설계 적용 +내진성능확보 +내진보강 실적 ② (전년도까지)	2015 내진보강 실적		내진율(%) $(\text{②}+\text{③})/\text{①}\times 100$
			동수(시설수) ③	투자 사업비 (백만원)	
계	141	67			48%
공공건축물	37	16			43%
도로시설물	74	37			50%
수도시설	23	7			30%
폐기물 매립시설	2	2			100%
공공하수 처리시설	5	5			100%

◇ 기존 공공시설 내진율 연도별 비교(도표, 그래프 등)

구 분	2011	2012	2013	2014	2015
내진율	41%	41%	41%	41%	48%



☞ 내진실적 및 내진율 등이 저조한 사유

- 내진보강대상 시설 중 공공건축 에 대한 대상 면적기준이 낮아지면서 15개소에서 37개소로 늘었으며, 내진율이 7%가 증가하였으나 2016년 이후부터 보강계획이 수립되어 있어 내진실적 저조

다. 지역재난안전대책본부·종합상황실 내진대책 추진

구 분	구조체 내진 보강 여부	지대본·상황실		비고
		바닥 이중마루 보강 여부	전력과 통신 등 관련설비 면진테이블 설치 여부	
지역대책본부 및 종합상황실	미보강	보강	설치	

☞ 지역재난안전대책본부 등 내진대책 등이 저조한 사유

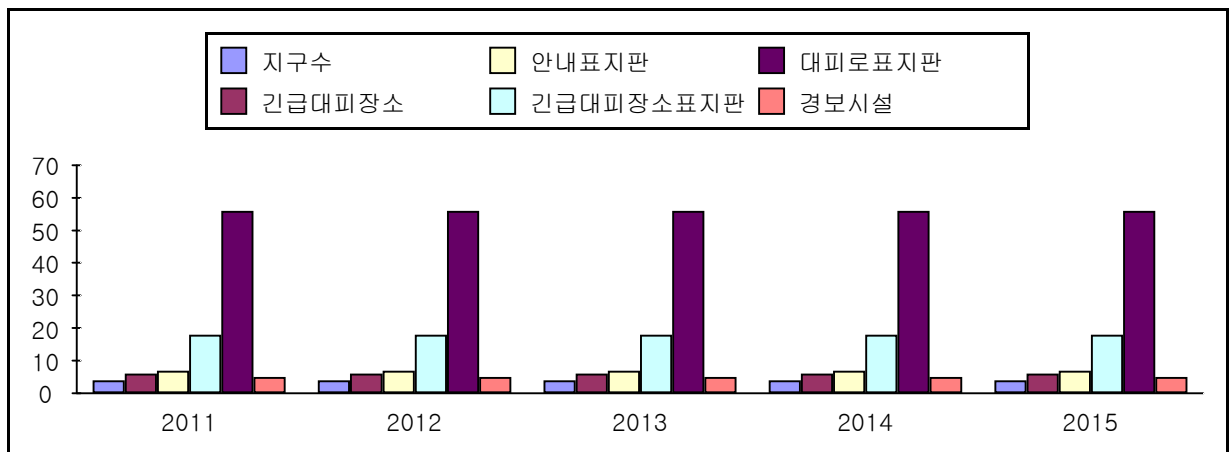
- 지역재난안전대책본부 및 종합상황실은 사천부시 본청 내에 설치됨에 따라 구조체 내진보강은 시 본청 내진 보강과 연계되어야 하나 예산이 미확보됨.

라. 지진해일 대비 주민대피계획 지정 및 관리

지 구 별	긴 급 대피장소 (개소)	표지판(개)				경 보 시스템 (개소)
		계	안 내 표지판	대피장소 표 지 판	대피로 표지판	
계	6개소	81	7	18	56	5
동서금동 팔포해안 상가지구	노산초등학교 (1개소)	23	2	6	15	2개소
향촌동 남일대해수욕장 상가지구	모레마을회관 (1개소)	13	1	3	9	1개소
동서동 서부해안 상가지구	성결교회, 동서어린이 집, 대방초등학교, 삼천 포초등학교(4개소)	40	3	7	30	1개소
동서동 신수동 지구	신수도초등분교 (1개소)	5	1	2	2	1개소

◆ 지진해일 대비 주민대피계획 지정 및 관리 연도별 비교(도표, 그래프 등)

구 분		2011	2012	2013	2014	2015
정비 사업비 집행실적(천원)		-	1,620	-		
지구수(개소)		4	4	4	4	4
긴급대피장소(개소)		6	6	6	6	6
표 지 판	안내표지판	7	7	7	7	7
	긴급대피장소 표지판	18	18	18	18	18
	대피로 표지판	56	56	56	56	56
경보시설(개소)		5	5	5	5	5



☞ 정비 사업비, 긴급대피장소, 표지판 등 증감원인 : 변동사항없음

③ 「재난 및 안전관리 기본법」 제67조에 따른 재난관리 기금의 적립 현황

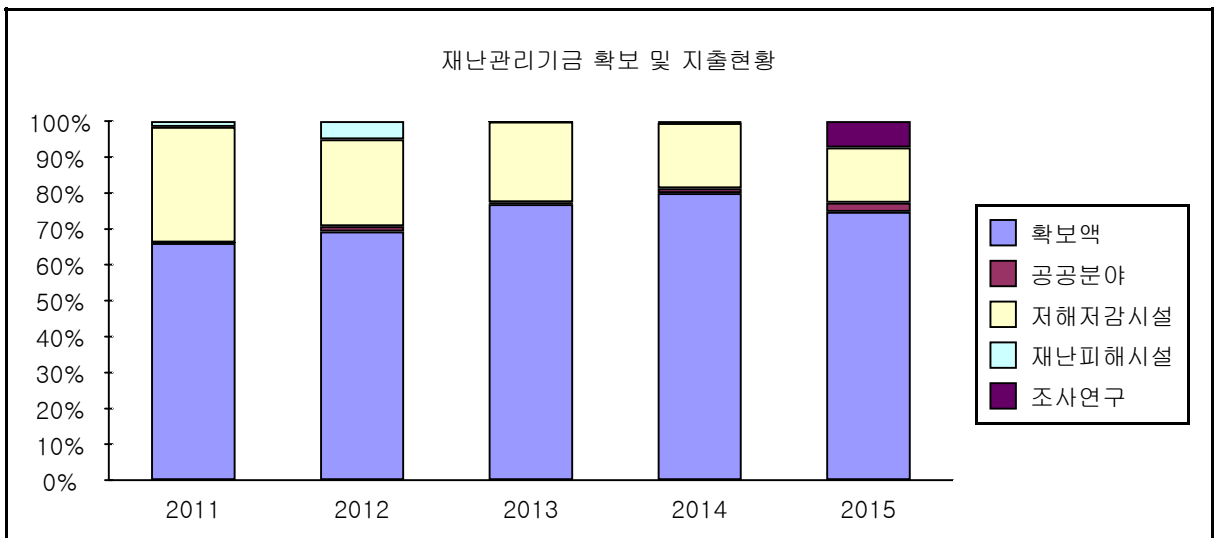
[재난관리기금 적립]

법정적립기준	당해연도 확보기준액(①)	확보액(②)	확보율 (①/②×100)
485백만원	485백만원	2,905백만원	599%

◆ 연도별 비교(도표, 그래프 등)

[단위:백만원]

구 분		2011	2012	2013	2014	2015
확 보 액		2,407	1,950	1,813	2,504	2,905
사 용 액	소 계	1,233	865	546	626	980
	공공분야 재난예방활동	5	43	13	40	98
	저해저감시설설치 및 보수보강	1,171	681	531	571	600
	재난피해시설 응급복구 및 긴급한 조치	57	141	2	15	
	긴급구조능력 확충사업					
	이주지원 및 주택 임차비용 융자					
	재난의 원인분석 및 피해경감 등을 위한 조사연구					282
	재난피해자에 대한 심리적 안정과 사회적응을 위한 상담활동					
	재난 중 감염병 또는 가축전염병의 확산방지를 위한 긴급대응 및 응급복구					



☞ 재난관리기금 확보 및 사용액의 증감원인

- 2015년도에 도비 지원사업이 7건으로 지난해보다 4건이 더 추가되면서 확보액이 증가하였으며,
- 태풍이나 풍수해 피해가 발생하지 않아 재난예방활동위주로 사업비를 지출하였고 남강댐 방류관련한 피해예방에 대한 학술용역을 추진하여 연구조사비 지출이 있었음.

④ 「재난 및 안전관리 기본법」 제34조의5에 따른 현장조치 행동매뉴얼의 작성·운용 현황

[사천시 행동매뉴얼 작성·운용 등 총괄 현황]

행동매뉴얼 명	관련부서	작성년도	매뉴얼 주요내용
지진재난 현장조치 행동매뉴얼	재난안전과	2013년	지진발생에 따른 행동매뉴얼
풍수해 현장조치 행동매뉴얼	재난안전과	2013년	풍수해 발생에 따른 행동매뉴얼
감염병분야 현장조치 행동매뉴얼	보건행정과	2014년	감염병발생시 행동매뉴얼
해양선박사고 현장조치 행동매뉴얼	해양수산과	2014년	해양선박사고시 행동매뉴얼
다중밀집시설대형사고 현장조치 행동매뉴얼	건축과	2014년	다중밀집시설대형사고시 행동매뉴얼
공동주택 대형사고 현장조치 행동매뉴얼	건축과	2014년	공동주택 대형사고시 행동매뉴얼
육상화물운송 현장조치 행동매뉴얼	교통행정과	2014년	육상화물운송사고시 행동매뉴얼
항공기사고 현장조치 행동매뉴얼	교통행정과	2014년	항공기사고시 행동매뉴얼
산불 현장조치 행동매뉴얼	녹지공원과	2014년	산불발생시 행동매뉴얼
산사태 현장조치 행동매뉴얼	녹지공원과	2014년	산사태 발생시 행동매뉴얼
가축질병분야 현장조치 행동매뉴얼	농축산과	2014년	가축질병발생시 행동매뉴얼
문화재분야 현장조치 행동매뉴얼	문화관광과	2014년	문화재관련 행동매뉴얼
정보통신분야 현장조치 행동매뉴얼	정보통신과	2014년	정보통신분야 행동매뉴얼

행동매뉴얼 명	관련부서	작성년도	매뉴얼 주요내용
보건의료분야 현장조치 행동매뉴얼	보건행정과	2014년	보건의료분야 행동매뉴얼
식용수분야 현장조치 행동매뉴얼	상수도 사업소	2014년	식용수분야 행동매뉴얼
재난초기대응 현장조치 행동매뉴얼	재난안전과	2014년	재난초기대응 행동매뉴얼
대형화재 현장조치 행동매뉴얼	재난안전과	2014년	대형화재 발생시 행동매뉴얼
설해(대설) 현장조치 행동매뉴얼	재난안전과	2014년	설해(대설) 발생시 행동매뉴얼
사업장 대규모 인적사고 현장조치 행동매뉴얼	재난안전과	2014년	사업장 대규모 인적 사고시 행동매뉴얼
화산, 해일 현장조치 행동매뉴얼	재난안전과	2014년	화산, 해일발생시 행동매뉴얼
가뭄, 폭염 현장조치 행동매뉴얼	재난안전과	2014년	가뭄, 폭염 발생시 행동매뉴얼
축제현장 사고 현장조치 행동매뉴얼	재난안전과	2014년	축제현장 사고시 행동매뉴얼
비상시 영상회의 현장조치 행동매뉴얼	행정과	2014년	비상시 영상회의 행동매뉴얼
경기장사고 현장조치 행동매뉴얼	체육지원과	2014년	경기장사고시 행동매뉴얼
전력분야 현장조치 행동매뉴얼	투자유치과	2014년	전력분야 행동매뉴얼
대규모해양오염 현장조치 행동매뉴얼	해양수산과	2014년	대규모해양오염발생시 행동매뉴얼
해양선박사고 현장조치 행동매뉴얼	해양수산과	2014년	해양선박사고시 행동매뉴얼
유해화학유출 현장조치 행동매뉴얼	환경위생과	2014년	유해화학유출시 행동매뉴얼
대규모 수질오염 현장조치 행동매뉴얼	환경위생과	2014년	대규모 수질오염시 행동매뉴얼
시청사 재난사고 현장조치 행동매뉴얼	회계과	2015년	시청사 재난사고 현장조치 행동매뉴얼
저수지등 농업생산기반시설 현장조치 행동매뉴얼	건설과	2015년	저수지등 농업생산기반시설 현장조치 행동매뉴얼
가스분야 현장조치 행동매뉴얼	투자유치과	2015년	가스분야 현장조치 행동매뉴얼
도로터널사고 현장조치 행동매뉴얼	도로과	2015년	도로터널사고 현장조치 행동매뉴얼

행동매뉴얼 명	관련부서	작성년도	매뉴얼 주요내용
학교시설 현장조치 행동매뉴얼	재난안전과	2015년	학교시설 현장조치 행동매뉴얼
황사위기대응 현장조치 행동매뉴얼	재난안전과	2015년	황사위기대응 현장조치 행동매뉴얼
대형교량붕괴사고 현장조치 행동매뉴얼	도로과	2015년	대형교량붕괴사고 현장조치 행동매뉴얼
적조분야 현장조치 행동매뉴얼	해양수산과	2015년	적조분야 현장조치 행동매뉴얼

[사천시 행동매뉴얼 개정 현황]

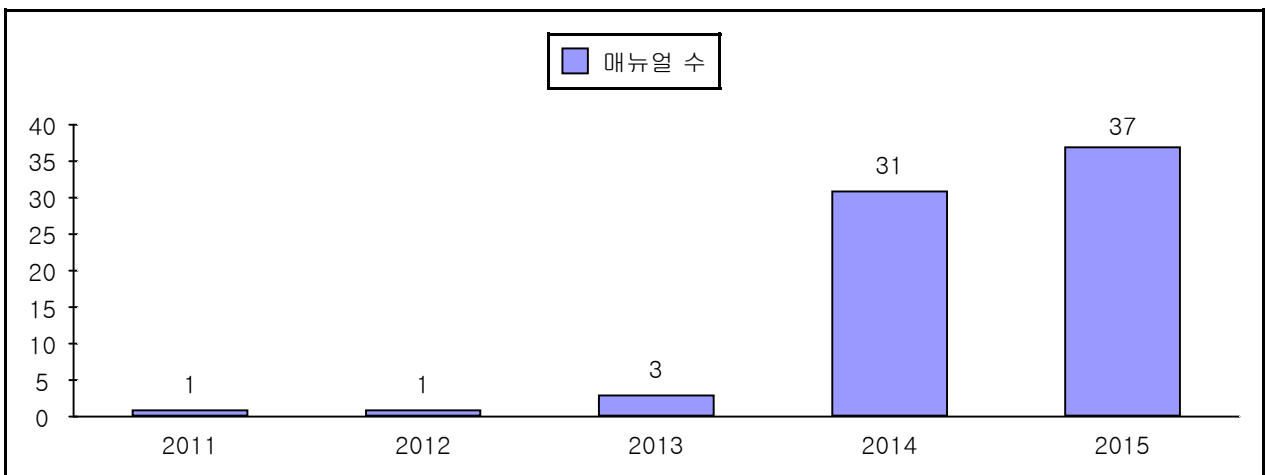
행동매뉴얼 명	개정일자	주요 개정내용	비고
풍수해 현장조치 행동매뉴얼	2015.9.15.	국가위기관리기본지침 변경 (대통령훈령 제342호)	

[사천시 행동매뉴얼 숙달 훈련 실시 현황]

행동매뉴얼 명	훈련일시	주요 훈련내용	훈련결과 개선내용	비고
대형화재현장조치 행동매뉴얼	2015. 5.19	다중밀집시설(아파트) 대형화재 대피 훈	훈련시나리오 현실적인내용으로 수정	

◆ 년도별 비교(도표, 그래프 등)

구 분	2011	2012	2013	2014	2015
매뉴얼 수	1	1	3	31	37



☞ 행동매뉴얼 수의 증감원인

- 자연재난에 대한 통합적인 매뉴얼만 작성, 관리해 오다가 2014년 4월 세월호 사고로 인한 매뉴얼의 중요성이 인식되면서 자연재난 및 사회재난 유형별 현장조치 행동매뉴얼을 확대되었고, 2015년에 7개의 재난유형에 대한 매뉴얼을 추가 작성하여 37개 재난유형의 현장조치 행동매뉴얼을 관리하고 있음.

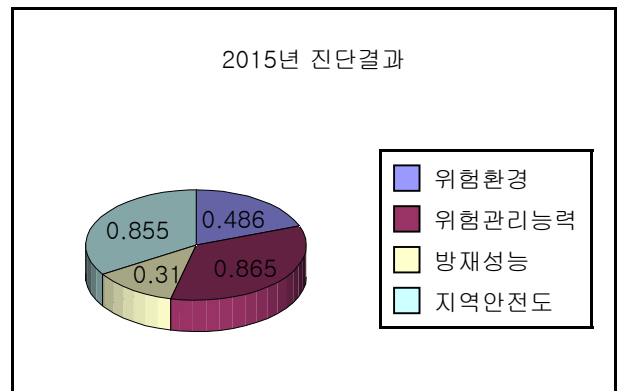
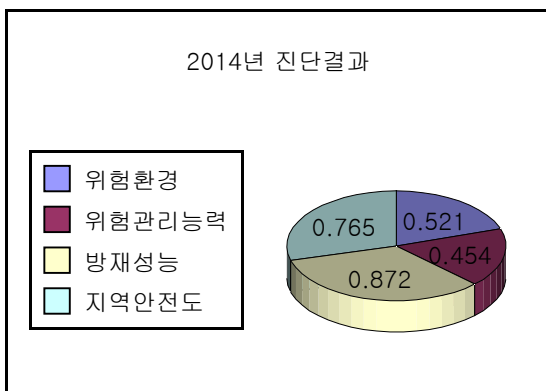
⑤ 「자연재해대책법」 제75조의2에 따른 지역안전도 진단 결과
[진단분야별 점수]

구 분	위험환경	위험관리능력	방재성능	지역안전도	등급(그룹)
진단결과	0.486	0.865	0.310	0.855	10

* (안전) 1등급/그룹 '가' <-----> 10등급/그룹 '마' (위험)

◆ 년도별 등급 비교

구 분	2011	2012	2013	2014	2015
등 급	7	8	10	9	10



☞ 지역안전도 진단 결과 등급의 증감원인

지난해보다 1단계 낮아진 10등급을 받음. 위험관리능력은 지난해보다 높아졌으나 위험환경이나 방재성능분야 실적이 다소 저조하여 전체적인 지역안전도 결과가 높아지면서 등급이 낮아진 것으로 보여짐.

⑥ 그 밖에 재난관리를 위하여 시장·군수·구청장이 지역주민에게 알릴 필요가 있다고 인정하는 사항

☞ 국민안전처에서 실시하는 여름철 자연재난 사전대비에 대한 중앙점검 결과 우리시가 “우수”를 받았음.

☞ '15. 2. 25. ~ 4. 30. 국가안전대진단 기간 동안 시민의 안전과 직결되는 주요시설에 대하여 대대적 안전진단을 추진하였음.

점검대상은 공공시설 351개소, 민간시설 256개소로 총 607개소이며, 34건은 현지 시정조치 하였고, 보수·보강 14건, 정밀진단 13개소는 653백만원의 예산을 확보하여 100% 시정 조치하였음.

♣ 공시 관련 문의사항 및 의견 제출은 사천시 재난안전과 (담당자 : 남상미, 전화 : 055-831-3310)로 하여 주시기 바랍니다.