

제5편

유 관 기 관

- 교 육 행 정
- 치 안 행 정
- 소 방 행 정
- 향 만 관 리

교육 행정

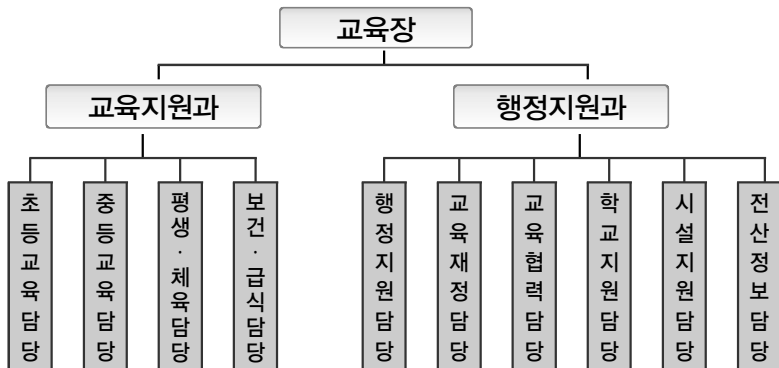
I

일반 현황

1 연혁

- 1953. 06. 04 사천교육구 독립
- 1956. 07. 08 사천교육구, 삼천포교육구 독립
- 1973. 02. 26 삼천포시, 사천군 교육청 통합
- 1995. 06. 01 경상남도사천교육청으로 명칭 변경
- 2003. 10. 20 사천유치원 개원
- 2005. 03. 01 경상남도사천교육청 영재교육원 개원
- 2007. 12. 27 역사관 개관, 교육사 발간
- 2010. 09. 01 경상남도사천교육지원청으로 명칭 변경
- 2011. 05. 12 경상남도사천교육지원청 특수교육지원센터 개원
- 2014. 04. 01 2014. 지역교육청평가 우수교육기관 선정
- 2014. 09. 01 제30대 금문수 교육장 취임
- 2014. 09. 01 선진유치원 개원
- 2015. 03. 01 사천학생야영수련원 폐원
- 2015. 03. 01 경상남도사천교육지원청 Wee센터 개원

2 행정기구

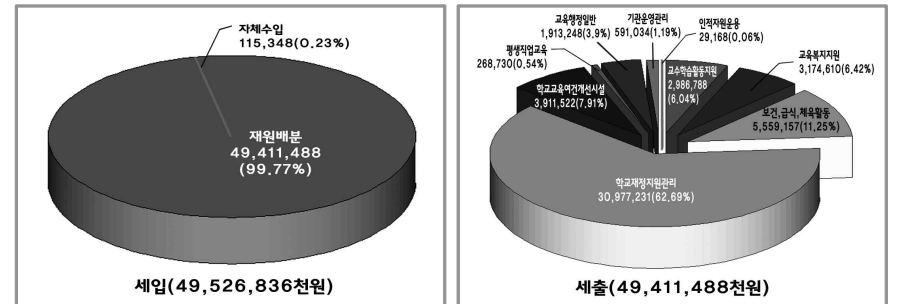


3 소속기관 및 학교현황

- 소속기관 : 삼천포도서관, 사천도서관, 삼천포학생체육관
- 학교현황

구분	유치원				초등학교	중학교			고등학교			유초중고 합계
	단설	공립	사립	계		공립	사립	계	공립	사립	계	
학교수 (분교수)	2	10	9	21	18 (2)	6	5	11	4	5	9	59 (2)
학급수 (특수학급)	13 (1)	11	39	63 (1)	306 (20)	81 (9)	46 (1)	127 (10)	46 (4)	87	133 (4)	629 (35)
학생수 (특수학생)	254 (3)	148 (3)	876 (2)	1,278 (8)	6,383 (98)	2,188 (34)	1,276 (12)	3,464 (46)	1,047 (46)	2,434 (11)	3,481 (57)	14,606 (209)
교원수	20	13	63	96	427	154	89	243	120	186	306	1,072

4 예산



1 배움 중심의 새로운 교육

가-1 배움이 즐거운 교실

- 1) 지역의 특성을 살린 다양하고 창의적인 배움 중심 학교교육과정 편성·운영 지원
 - 사천교육계획 발간 1회, 사천교육현황 제작 배부 1회, 학교현황 제작 배부 1회
- 2) 자유학기제 확산 지원 및 교과 교실제 내실화 실현
 - 컨설팅 1회, 홍보 리플릿 제작 배부, 협의회 개최 2회, 학교장 및 학교운영위원 연수
- 3) 수업 부적응 학생 및 기초학습 부진 학생을 위한 지원 확대
 - 복습일기, 복습노트, 수학 1일 10제 노트 제작 및 분기별 배부(38,290천원)
 - 두드림학교 5교(문선초, 사남초, 용산초, 삼천포중앙여중, 용남중) 운영, 교당 7,000천원 교부
- 4) Wee센터의 맞춤형 대안 교육과정 운영 지원 및 위기 학생 예방
 - 길거리 찾아가는 상담교실 운영(2회), 어린이날 행사, 경남사천항공우주엑스포)
- 5) 지역특성에 맞는 예술교육사업 지원으로 학생들의 꿈과 끼 발현
 - 사천 초등연합 학생 뮤지컬단 공연 2회(10.11~10.12), 학생오케스트라 지원 2교 (사천초, 삼천포중앙여중)

가-2 행복학교 운영맞춤형 학력향상

- 1) 현장 중심의 장학 활동 활성화(전문학습공동체 CoP 운영) 지원
 - 컨설팅장학지원단 구성·운영 42명, CoP 20개 팀 선정 및 지원(팀당 1,000천원)
- 2) 민주적 소통과 협력의 행복학교 문화 확산
 - 행복학교(서포초), 행복맞이학교(노산초, 삼천포중, 곤양고), 행복학교연구회(사천행복학교연구회)
 - 2015. 권역별 찾아가는 행복학교, 행복교육 연수(10.27. 사천시청 대강당, 250명)
 - 배움 중심 수업 나눔 연수(6회, 280명)
- 3) 토의·토론·프로젝트 수업 등 배움 중심 교실 수업 지원

가-3 탐구 중심의 과학영재교육

- 1) 탐구 중심 과학·영재 교육, 융합인재교육 지원
 - 사천교육지원청 영재교육원 운영(초·중 8개반 137명, 강사 30명)
 - 국제캠프 운영(중국, 학생 129명, 인솔교사 16명, 단장 1명, 장학사 1명, 80,000천원)

가-4 행복한 책 읽기 문화 조성

- 1) 행복한 책 읽기 문화 조성을 위한 독서교육 프로그램 운영 지원
 - 북마라톤 운동(전 초·중학생, 풀코스, 하프코스, 단축코스 운영)
 - 독서 골든벨 실시(11.7, 전 초·중학생, 남양초)

가-5 질 높은 유아교육

- 1) 누리 과정 내실화로 선진화된 유아교육 실현
 - 수업컨설팅 5회, 자율장학협의회 2회 실시
 - 유치원 방과후과정(21원) 및 아간돌봄 운영(5원)

가-6 맞춤형 특수교육

- 1) 특수교육 기회 확대와 맞춤형 특수교육 실현
 - 특수교육대상자 19명 선정 배치, 특수교육운영위원회 운영 3회

가-7 꿈을 가꾸는 진로·진학·직업 교육

- 1) 학생 맞춤형 진로·진학 교육 실시
 - 자유학기제 진로체험지원단 운영
 - 진로체험 '꿈길' 현행화, 진로체험지원 보조인력 채용·운영
 - 진로 체험처 135곳, 진로 체험 프로그램 144개 확보

2 소통과 공감의 교육공동체

나-1 민주적 학교 문화 조성

- 1) 학교 내 자치 활동 내실화 및 인권 친화적 학교 문화 조성 지원

나-2 지역사회 네트워크 구축

- 1) 나눔과 배려의 기부 문화 확산으로 창의 인성 교육 실천
 - 교육기부자 협의회 2회 개최, 학교별 개인재능기부자 활용 봉사활동 실시
- 2) 교육공동체 중심의 소통과 공감의 장 마련

나-3 지역사회와 함께하는 평생교육

- 1) 지역사회와 함께하는 평생 교육 실현

나-4 상호문화 이해교육과 국제이해교육

- 1) 상호 문화 이해교육 지원 및 실용 중심 외국어 교육 추진
 - 다문화교육 지역중심학교 운영(용산초), 이중언어말하기대회 개최(6.9)

나-5 나라사랑 교육

- 1) 나라사랑·계기교육 강화를 통한 호국 보훈 생활 내면화
 - 나라사랑 지도 자료 제작

3 안전하고 건강한 교육환경

다-1 안전한 학교환경 조성

- 1) 안전한 학교 환경 조성을 위한 협력 체제 구축
 - 안전스쿨존 거버넌스 구성·운영(2회)

다-2 학교폭력 없는 공감학교 만들기

- 1) 학교 폭력 없는 안전한 공감 학교 운영 지원

다-3 건강하고 즐거운 체육교육

- 1) 건강한 학교 문화 조성을 위한 학교 체육 활성화
 - 초등수영교실 운영, 학교스포츠클럽 대회 참가, 건강즐넘기대회, 교육장기 초·중학교 육상수영대회, 태권도대회, 스포츠클럽 주말리그 개최, 교육장배 초중 바둑대회 개최

다-4 포근한 보건교육

- 1) 학생의 건강한 삶을 위한 쾌적한 교육환경 조성
 - 감염병 예방 대책반 운영, 심폐 소생술 교육 지원, 정서행동 특성검사 지원
 - 깨끗한 학교 만들기 사업비 17교 지원

다-5 안전한 건강 급식

- 1) 질 높은 건강 급식과 올바른 식생활 교육 강화로 학생 건강 증진
 - 소규모 학교 식재료 안정적 공급을 위한 공동구매 확대 추진(4교 → 6교)
 - 급식시설개선 및 노후기계기구 개선 지원(4교 급식시설 개선, 10교 노후기계기구 교체)
 - 학교급식안전 및 운영평가(정기점검 38교, 특별점검 6교), 식재료 납품업체 점검
 - 찾아가는 학교급식 관계자 연수 38교, 영양사 연수 2회, 조리사 연수 1회

다-6 건강한 교육환경 구축

- 1) 교육력을 제고하는 안전하고 선진화된 교육환경 조성

4 더불어 행복한 교육복지

라-1 농어촌지역 교육 살리기

- 1) 권역별 통학버스 통합관리 운영(직영 6대, 2권역)

라-2 교육격차 해소를 위한 교육복지

- 1) 교육격차 해소를 함께 누리는 교육
 - EBS활용 사회통합 교육멘토링 2교(용남중, 삼천포중)운영, 교당 3,600천원 교부
- 2) 수요자가 만족하는 방과후학교 및 초등돌봄교실 운영
 - 방과후학교 컨설팅 실시(5회), 코디네이터 연수(17명, 1회)
 - 초등돌봄교실운영 컨설팅(오후돌봄 32실, 저녁돌봄 4실), 돌봄전담사 연수(34명,1회)

라-3 학부모 교육 부담 해소

- 1) 학부모 교육 부담 해소를 위한 교육 경비 지원
 - 학부모 예비대학 운영(1회), 찾아가는 학부모교실(1회, 사남초)
 - 학부모 학교교육참여 컨설팅(4교, 용산초, 사천초, 정동초, 남양초, 학부모 리더 활용)

라-4 공무원이 아닌 근로자 처우 개선

- 연중 교육공무원직업 고용 승계 추진으로 근무여건 안정화 도모

라-5 함께 나누는 문화예술교육

- 1) 체험 중심의 감성 교육으로 함께 나누는 문화 예술 교육 실천
 - 지역연계 문화예술교육 활성화 시범교육지원청 운영(150,000천원)
 - 사천초등연합학생 뮤지컬단 운영

라-6 교직원 복지 여건 조성

- 1) 교직원 복지 지원 및 조직 문화 활성화
 - 주간업무회의, 직원 월례회 등 소통의 시간 강화(직원생일 축하이벤트, 직장동아리 조직, 음악 방송 등)

5 깨끗하고 공정한 지원행정

마-1 교직원 행정업무 획기적 감축

- 1) 교직원 행정 업무 적극 감축
 - 교직원업무경감 컨설팅 조직(초·중학교 컨설팅 2회, 협의회 2회)
 - 교무행정전담팀 업무역량강화 연수 지원(연2회)
 - 학교지원담당 설치 운영으로 업무지원 강화

마-2 부정부패와 학교비리 척결

- 1) 열린 행정으로 청렴한 교육 환경 실현
 - 3개 기관 청렴 협의체 구성(청렴 캠페인, 청렴 퍼포먼스 “천원의 행복” 실시)
 - 청렴 교육 실시(연 4회)

마-3 소통하고 공감하는 교육행정 서비스

- 1) 소통하고 공감하는 고객 중심 교육행정 실현
 - 학원·교습소·개인과외교습자 정기 및 특별지도 점검 실시
 - 안전한 사이버환경 유지를 위한 정보보안시스템 운영

마-4 함께 가꾸는 교육재정 운용

- 1) 투명하고 효율적인 교육 재정 관리
 - 학교회계 실무지원단 운영(연중), 학교회계 연수 및 컨설팅 실시
 - 학교회계 지도점검 실시(서류점검 전 유, 초, 중학교)
 - 폐교 재산 활용 계획 수립 및 실태 점검
 - 사립 중학교 교육환경개선사업 시설비 지원

마-5 합리적인 인사제도 운영

- 1) 공정하고 합리적인 인사제도 운영
 - 인사 예고제 운영: 개정 의견수렴 및 학교별 협의회 실시(1회), 2016 인사관리기준 수립을 위한 기준안 작성(1회)
 - 교장공모제 확대 운영 지원
 - 교원 근무평정제도의 합리적 개선: 다면평가단 구성(전 학교), 근무평정관련 연수(1회) 및 실적 위주 평가 실시(1회)
- 2) 공정한 교원 임용
 - 예측 가능한 인사제도 운영: 인사관리기준 재개정을 위한 의견 수렴 및 인사자문위원회 활성화

III

2016년도 사천교육 기본방향

교육 지표

함께 배우며 미래를 열어가는 민주시민 육성

비전 **배움이 즐거운 학교 · 함께 가꾸는 사천교육**

정책 방향

1. 배움중심의 새로운 교육
2. 소통과 공감의 교육공동체
3. 안전하고 건강한 교육환경
4. 더불어 행복한 교육복지
5. 깨끗하고 공정한 지원행정

역점 과제

1. 배움중심 행복학교 운영
2. 행복한 독서문화 확산
3. 학교 폭력 제로 공감학교 만들기
4. 교사 행정 업무 적극 감축

중점과제

1. 생명존중을 위한 초등학교 수영교실 운영
2. 지역특성을 살린 항공우주체험프로그램 운영

1 배움 중심의 새로운 교육

다양하고 창의적인 배움 중심의 학교교육과정 운영으로 미래형 인재를 기릅니다.

- ◎ 교육과정 중심의 특색있는 학교교육과정 편성·운영 지원
- ◎ 현장중심의 장학 활동 활성화(전문학습공동체 CoP 운영) 지원
- ◎ 자유학기제 확산 지원 및 교과 교실제 내실화 실현
- ◎ 수업 부적응 학생 및 기초학습 부진 학생을 위한 지원 확대
- ◎ 행복학교 운영 확산 및 수업나눔의 날 운영
- ◎ 실험·실습 중심의 과학교육 내실화 지원
- ◎ 융합인재교육 및 영재교육 활성화 지원
- ◎ 체험중심의 환경교육 강화 및 지역사회 연계 환경교육 활성화
- ◎ 지역사회와 연계한 행복한 독서교육 프로그램 운영 지원
- ◎ 유치원 교육과정 내실화 및 누리과정 안정적 정착 지원
- ◎ 특수교육 교육력 제고 및 선진화된 특수교육 지원
- ◎ 진로·진학 지원체제 구축 및 진로교육 활성화
- ◎ Wee센터의 맞춤형 대안 교육과정 운영 지원 및 위기 학생 예방

2 소통과 공감의 교육공동체

나눔과 배려, 소통과 공감 속에서 꿈과 끼를 키우는 창의·인성 교육을 실천합니다.

- ◎ 서로 배려하는 공동체로서의 학교문화 조성 및 교사 인성교육역량 제고
- ◎ 원인 해결 중심 생활교육 및 회복적 생활교육 확산 지원
- ◎ 나눔과 배려의 기부 문화확산으로 창의 인성 교육 실천
- ◎ 학부모 학교교육 참여지원 및 학부모 네트워크 역량 강화
- ◎ 학교체육시설 개방 및 학교도서관을 활용한 평생교육프로그램 운영
- ◎ 다문화·탈북 가정 학생 교육 지원 및 실용 중심 외국어 교육 강화
- ◎ 찾아가는 우리고장사랑 교육 및 활동중심의 나라사랑교육 강화

3 안전하고 건강한 교육환경

안전하고 신뢰받는 학교, 행복한 교육환경을 만들어겠습니다.

- ◎ 안전한 학교 환경 조성을 위한 협의체 구축 및 안전교육 강화
- ◎ 학교 주변 유해시설 및 학교 내 노후시설 관리
- ◎ 학교폭력예방 무지개센터 및 아이좋아 희망드림센터 운영
- ◎ 수영교실 운영 및 생명존중, 자살예방교육 강화
- ◎ 학교스포츠클럽 운영 내실화 및 학생건강체력평가제 운영
- ◎ 학생건강관리를 위한 정서·행동특성검사 및 건강검사 실시
- ◎ 질 높은 건강 급식과 올바른 식생활 교육 강화로 학생 건강 증진

4 더불어 행복한 교육복지

더불어 행복한 교육복지 정책을 펼치겠습니다.

- ◎ 지역 맞춤형 진학상담 및 진학 정보 제공
- ◎ 통학버스 안전 강화 및 학교 통학버스 통합 운영 관리
- ◎ 지역·계층간 교육 격차 해소를 위한 맞춤형 교육비 지원
- ◎ 사교육비 절감과 교육격차 해소를 위한 방과후학교 운영 지원
- ◎ 교육공무원 고용 안정 및 처우개선을 위한 지속적 노력
- ◎ 체험중심 문화예술교육 강화 및 지역연계 문화예술교육 프로그램 운영

5 깨끗하고 공정한 지원행정

청렴하고 깨끗한 공직 문화를 조성하겠습니다.

- ◎ 교사 업무경감 및 학교교육 정상화를 위한 업무 방식 개선
- ◎ 행정업무 없는 수요일 운영 등 공문서 유통방법 개선
- ◎ 깨끗하고 청렴한 조직문화 조성을 위한 청렴교육 홍보 강화
- ◎ 사교육비 안정화를 위한 학원 운영의 투명성 강화
- ◎ 행정정보 공개를 통한 교육행정의 투명성 확보와 대민서비스 질 향상

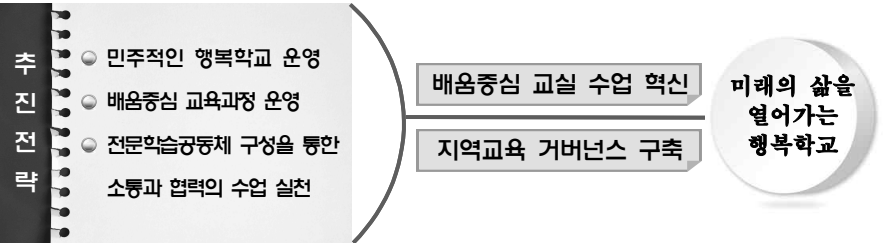
V 역점 과제

역점과제

가 소통과 협력의 수업실천을 위한 **배움중심 행복학교 운영**



1 개요



2 주요 추진 과제

민주적인 행복학교 운영	<ul style="list-style-type: none"> ▶ 학생 자치활동 활성화를 통한 민주적인 학교 문화 정착 ▶ 학부모와 함께하는 참여와 소통의 학교 자치 문화 형성 ▶ 행복학교 컨설팅단 구성 및 지역사회 유관 기관과의 협력적 거버넌스 구축
배움 중심 교육과정 운영	<ul style="list-style-type: none"> ▶ 지역의 특성을 살린 다양하고 창의적인 교육과정 편성·운영 지원 ▶ 핵심 성취 기준 및 미래 핵심 역량 중심 교육과정 재구성 지원 ▶ 미래핵심역량 중심 수행평가 및 서술형 평가로 배움과 성장 중심 평가 내실화
전문학습공동체 구성을 통한 소통과 협력의 수업 실천	<ul style="list-style-type: none"> ▶ 학생과 학생, 교사와 학생이 함께하는 토의·토론수업 등 배움중심 수업 진행 ▶ 또래학생, 학부모, 외부전문가 활용 협력학습 모델 개발 동료 간 정보 공유 ▶ 수업개선 전략: 배움중심 수업진행, 인성교육 중심 수업 강화, 토의·토론 수업 전개, 판서·학습장 활용 강화 ▶ 자유학기제 운영으로 지역공동체와 함께하는 수업 ▶ 전문학습공동체 교사 자율동아리 'CoP' 운영 지원 ▶ 수업연구교사제 운영 등을 활용한 수업 아이디어 창안·공유

3 실천 전략

사천교육지원청	단위학교	가정/지역사회
<ul style="list-style-type: none"> ▶ 행복학교 지원팀 운영 ▶ 다양하고 창의적인 교육과정 편성·운영 지원 ▶ 배움중심 전문 학습 공동체 (수업연구 'Cop')지원 ▶ 지역사회와 협력적 거버넌스 구축 	<ul style="list-style-type: none"> ▶ 단위학교 배움중심 교육과정 편성·운영 ▶ 민주적인 생활 규범 제정 및 학교 자치 문화 형성 ▶ 교내 전문 학습 공동체 구성을 통한 자율장학 및 수업컨설팅 실시 ▶ 성취기준중심, 과정중심 평가 실시 	<ul style="list-style-type: none"> ▶ 학부모 공개수업, 협력 학습 참여 ▶ 학부모, 지역사회 교육 기부 참여 ▶ 학교 운영 참여 지원

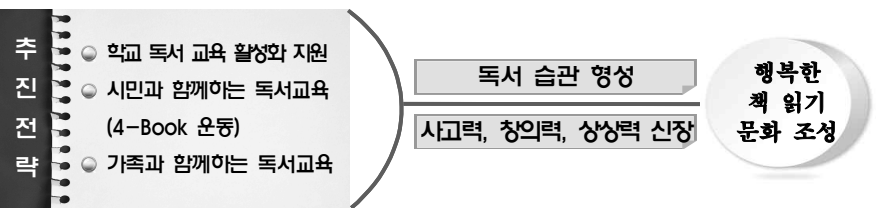
역점과제

나

꿈·끼를 찾고 창의성과 상상력을 키우는 **행복한 독서 문화 확산**



1 개요



2 주요 추진 과제

단위학교 독서 특성과 교육 강화	<ul style="list-style-type: none"> ▶ 공공도서관 활성화를 위한 인프라 구축 및 지원 ▶ 공공도서관과 연계한 독서교육 프로그램 운영 : 삼천포도서관, 사천도서관 ▶ 학교 도서관 활용 수업 강화 ▶ 독서 토론 동아리 운영 활성화 ▶ 교원, 사제 독서 동아리 지원 ▶ 다양한 독서 체험 중심 교육을 통한 독서 마인드 제고
시민과 함께하는 독서 운동	<ul style="list-style-type: none"> ▶ Book-릴레이(직장 독서운동) 운동 전개 ▶ Book-프렌들리(학생 독서운동) 운동 전개 ▶ Book-마라톤(가족 독서운동) 운동 전개 ▶ Book-드림(시민 독서운동) 운동 전개
가족과 함께하는 독서교육	<ul style="list-style-type: none"> ▶ 독서 마라톤 대회, 독서 골든벨 대회 개최

3 실천 전략

사천교육지원청	단위학교	가정/지역사회
<ul style="list-style-type: none"> ▶ 학교 독서교육 활성화 지원 ▶ 독서정보서비스 제공 ▶ 독서관련 연수 확대 ▶ 시민과 함께하는 독서 운동 ▶ 가족과 함께하는 독서교육 ▶ 도서관 활용 프로그램 운영 	<ul style="list-style-type: none"> ▶ 독서교육 관련 내용을 학교 중점과제 및 특색 과제로 운영 ▶ 단위학교별 특화된 독서교육 활동 전개 ▶ 학부모, 지역사회와 연계한 학교 도서관 Support 그룹 구축 	<ul style="list-style-type: none"> ▶ 지역사회 연계 독서 프로그램 참여 ▶ Book-드림(시민 독서운동) 운동 적극적인 참여 ▶ 가정에서 도서 둘러보기 운동

역점과제

다 학교 폭력 제로 공감학교 만들기

안전하고 신뢰받는 학교를 위한



1 개요

- 추진 전략**
- 학교폭력대응 역량강화
 - 안전한 학교 조성
 - 축제 중심 문화예술교육 강화
 - 정서 조절과 소통 중심의 공감학교 운영

문화·예술·체육교육 실천
학교폭력근절, 안전·인성 강화

꿈을 키우는
행복한 학교
조성

2 주요 추진 과제

학교폭력대응 역량 강화	<ul style="list-style-type: none"> ▶ 학교·가정·사회의 협력을 통한 실천 중심의 인성교육 프로그램 운영 ▶ 학교급별 맞춤형 학교폭력대응 역량 강화 지원 ▶ 교육과정과 함께하는 학교폭력예방교육(학기당 10시간 이상 실시) ▶ 학교폭력예방교육 연수 실시 ▶ 유관기관 협력체계 구축(자율방범대, 환경감시단 등과 협력체계 구축) ▶ 민관협력 거버넌스 학교폭력 예방 '무지개센터' 운영 ▶ 학교폭력 '멈춰' 캠페인 실시 ▶ 학교폭력 예방 컨설팅지원단 및 학교폭력예방점검 지원단 구성
안전한 학교 조성	<ul style="list-style-type: none"> ▶ 학교 내 CCTV 교체 및 초등학교-CCTV통합관제센터 사천시 연계 ▶ 외부인 출입통제시설 구축을 통한 안전강화학교 운영 ▶ 배움터 지킴이, U-안심서비스 지원 ▶ 학교교육과정 내 안전교육 계획 포함 및 안전 관련 수업 실시
축제 중심 문화 예술 교육 강화	<ul style="list-style-type: none"> ▶ 참여중심, 학생중심의 공연문화 형성을 위한 지원 ▶ 지역문화예술행사와 연계한 문화예술교육강화 : 와룡문화제, 사천타악축제 등 ▶ 예술동아리(학생오케스트라) 운영 및 예술 교육 인턴교사 지원
정서 조절과 소통 중심의 공감학교 운영	<ul style="list-style-type: none"> ▶ 위기학생을 위한 Wee센터 및 Wee클래스 운영 내실화 ▶ 성교육 및 양성평등 교육 ▶ 생명 존중 및 자살 예방 교육 ▶ 흡연, 음주, 약물 오남용 예방 교육

3 실천 전략

사전교육지원청	단위학교	가정/지역사회
<ul style="list-style-type: none"> ▶ 학교폭력예방 도움자료 개발 및 학교폭력예방 컨설팅지원단 운영 ▶ 현장중심의 학교폭력예방대책 마련 ▶ 초·중등학생 문화예술교육 행사 추진 ▶ 자살예방 위기관리위원회 구성·운영 및 단위학교 지원 ▶ 흡연, 음주, 약물 오남용 예방 협업체 구성 및 운영 	<ul style="list-style-type: none"> ▶ 교과와 연계한 학교폭력예방교육 ▶ 학교별 특색 있는 예술 동아리 운영 ▶ 자살예방 위기관리위원회 구성, 운영 ▶ 학생 및 교직원 흡연예방금연 활동 내실화 운영 ▶ 음주, 약물 오남용 예방교육 및 중독학생 관리 	<ul style="list-style-type: none"> ▶ 어린이 교통안전 시민 감시제도 추진 ▶ 청소년폭력예방재단 활동 ▶ 지역 축제 및 문화·예술 행사 동참

역점과제

라 교사 행정 업무 적극 감축

내실있는 교육과정 운영을 위한



1 개요

- 추진 전략**
- 교사 행정 업무 경감 정착
 - 학교 교육활동 분석을 통한 업무 정비
 - 교무행정전담팀 운영 내실
 - 학교지원담당 설치

불필요한 업무 정비

교무행정전담팀 운영 내실화
업무 경감

수업에
전념하는
교사

2 주요 추진 과제

교사 행정 업무 경감 정착	<ul style="list-style-type: none"> ▶ 교사 행정 업무 경감 우수사례 안내 ▶ 교무행정원 배치를 통한 행정 업무 경감 ▶ 교직원업무경감협의회 구성, 운영
학교 교육활동 분석을 통한 업무 정비	<ul style="list-style-type: none"> ▶ 단위 학교 교육활동 분석을 통한 불필요한 업무 정비 ▶ 불필요한 전시성 행사 지양 ▶ 교육과정 중심 업무 조직 개편을 통한 업무 경감 지원
교무행정전담팀 운영 내실화	<ul style="list-style-type: none"> ▶ 교무행정전담팀을 통한 교무 행정 업무 전담 운영 ▶ 교무행정원 업무 역량 강화 및 교무 행정 업무 표준화 매뉴얼 지원
학교지원담당 설치	<ul style="list-style-type: none"> ▶ 교직원 업무경감 인제 발굴 및 업무지원 강화

3 실천 전략

사전교육지원청	단위학교	가정/지역사회
<ul style="list-style-type: none"> ▶ 교사행정업무 경감 우수사례 확대 보급 ▶ 교무행정원 업무 역량 강화를 위한 연수 지원 ▶ 학교지원담당 설치운영 ▶ 교직원업무경감협의회 구성, 운영 	<ul style="list-style-type: none"> ▶ 학교 교육활동 분석을 통한 업무 다이어트 추진 ▶ 불필요한 전시성 행사 감축 ▶ 교무행정전담팀 운영 내실화 ▶ 학교 업무 표준안에 따른 학교 업무 재구조화 	<ul style="list-style-type: none"> ▶ 학교홈페이지, SNS를 통한 학교의 소통 강화 ▶ 답답과의 소통 강화

VI

사천교육 중점과제

중점과제 1 생명존중을 위한 초등학교 수영교실 운영

1 개요

- 초등학교 3학년 수영교실 운영

명품해양도시의 특성을 살리고
익사사고 예방,
자아성취감 고취를 통하여

생명존중정신함양
자기보호능력배양
균형있는 신체발달촉진

2 주요 추진 과제

수영교실 운영을 위한 유관기관과 MOU 체결

- MOU 체결 기관: 사천시청, 사천소방서, 공군제3훈련비행단

초등학교 3학년 수영교실 운영

- 대상: 관내 18개 초등학교 3학년 전체
- 시기 및 운영 시간: 4월~10월, 학급별 10시간 운영(체육교과 계절운동, 창의적체험활동)
- 사전 준비 교육: 담당교사 수영 및 안전지도 역량강화연수
- 지도 담당: 담임교사, 담당교사, 수영강사, 수영코치, 스포츠강사 협력지도
- 추진 부서: 교육지원과 평생·체육 담당
- 장소: 사천실내수영장, 사천와룡스포츠센터수영장

기대 효과

- 수영교실 운영을 통한 자아성취감 및 생명존중정신 함양
- 익사사고 예방과 자기보호 능력 배양
- 건강한 정신과 강인한 체력 강화

실천 전략

단위학교	사천교육지원청
<ul style="list-style-type: none"> 수영교실 시간확보: 계절운동 및 창의적체험활동시간 활용 수영교실의 교육목적 이해를 도울 수 있는 학생, 학부모 홍보 강화 사전 학생 안전교육 강화 실시 	<ul style="list-style-type: none"> 수영교실 운영계획 수립 담당교사 수영 연수 및 안전교육 지도역량 강화 연수 심폐소생술 교육실시

중점과제 2 지역특성을 살린 항공우주체험프로그램 운영

1 개요

- 항공우주체험프로그램 운영

항공특화산업 도시의 환경적
여건을 활용하여
미래항공우주산업의 꿈키움

창의적사고역량
심미적감성역량
지식정보처리역량
함양

2 주요 추진 과제

항공우주체험프로그램 운영을 위한 MOU 체결 기관과 T/F팀 구성

- 참여기관: 사천교육지원청, KAI, 한국폴리텍대학항공캠퍼스, 공군제3훈련비행단, 사천시청

항공우주체험프로그램 개발 및 운영(달나라 별나라 프로젝트)

- 대상: 초, 중학생
- 시기 및 운영시간: 연간 4시간 이상(초등: 의무, 중등: 선택), 동아리활동(창체 및 관련 교과)
- 장소: 항공우주박물관, 항공우주과학관, 한국폴리텍대학항공캠퍼스, 공군제3훈련비행단, 사천시 우주항공국 등
- 주관 및 운영: 사천교육지원청 및 각 프로그램 운영 기관
- 운영방법
 - 학교별 순환교육을 위한 항공우주체험프로그램 개발
 - 학교별 항공우주체험프로그램 체험 시기 취합 및 체험 실시
 - 29개 초·중학교 항공우주대회 실시 (드론, 비행체 등)

항공과학영재교실 참가

- 대상: 초등학생, 중학생
- 시기 및 운영 시간: 4월~11월, 주말
- 분야: 찾아가는 항공과학교실, 부모님과 함께하는 항공과학교실
- 주관 및 운영: 한국폴리텍대학항공캠퍼스, 공군제3훈련비행단, 사천영재교실 등

기대 효과

- 항공우주체험프로그램 운영을 통한 자아성취감 및 항공우주분야 꿈 키움
- 비행원리 이해 및 모형항공기 제작 능력 배양
- 항공특화산업의 지역특성과 환경을 활용한 체험프로그램 개발

3 실천 전략

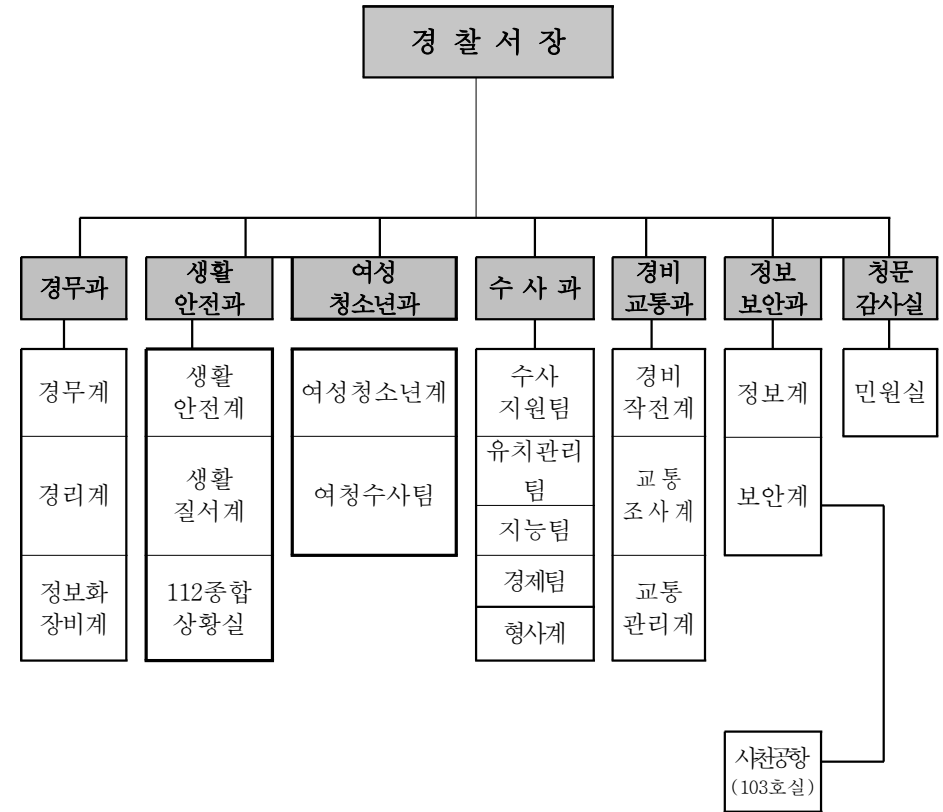
단위학교	사천교육지원청
<ul style="list-style-type: none"> 항공체험프로그램체험을 위한 시수 확보 및 운영 (창의적체험활동 및 관련교과 12시간) 항공과학영재교실 운영 신청 및 협조 항공체험프로그램에 교육공동체 홍보 사전 학생 안전교육 강화 	<ul style="list-style-type: none"> MOU 체결 기관과 T/F팀 구성 항공우주체험프로그램 개발 및 운영계획 수립 항공우주체험프로그램 운영 예산 마련 교사 연수 및 안전교육 지도 강화 항공우주체험프로그램 운영 지원

치안 행정

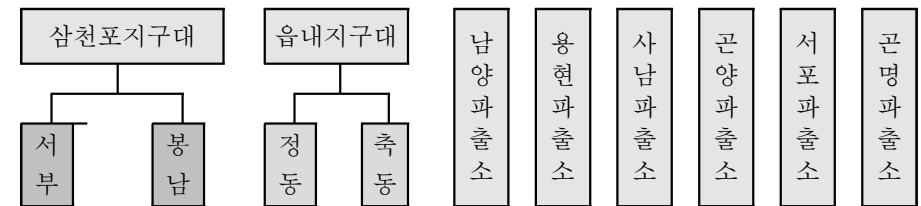
1. 연혁

- 1918. 7. 사천군 사천읍 사천경찰서 개서
- 1931. 11. 1. 삼천포읍으로 승격
- 1943. 7. 사천군 삼천포읍으로 이전
- 1956. 7. 8. 삼천포읍과 남양면을 합하여 삼천포시 승격
- 1956. 11. 16. 사천경찰서를 삼천포경찰서로 명칭변경
- 1966. 12. 10. 삼천포 동금동 524-1번지에 현 경찰청사 신축
- 1995. 1. 27. 삼천포경찰서 산하 8개 지서를 파출소로 명칭 변경
- 1995. 7. 13. 삼천포경찰서를 사천경찰서로 명칭변경
- 1996. 5. 6. 사천시 동금동 59-4번지에 현 경찰서 청사 개축 준공
- 1998. 7. 1. 완사파출소를 폐지하고 곤명파출소에 통합
- 1999. 6. 16. 『청문감사관』제 신설
- 2003. 8. 1. 13개 파출소를 4개 지구대로 신설
(동부, 용현, 읍내, 곤양지구대)
- 2004. 1. 1. 방법과를 생활안전과로 개칭
방법계를 생활안전계, 지도계를 생활질서계
- 2005. 2. 23. 수사경과제 실시
수사과 수사계를 수사지원팀,
조사계를 지능범죄수사팀, 형사계를 강력범죄수사팀
- 2005. 9. 30. 서포치안센터를 서포시범파출소 운영
- 2005. 11. 15. 곤양파출소, 곤명파출소 시범운영 확대
(지구대 3, 파출소 3, 치안센터 7)
- 2006. 12. 20. 용현지구대 신축
사천경찰서 교통민원관 별관 신축
- 2009. 11. 17. 치안센터 근무자 배치 운영(사남, 정동, 축동)
- 2010. 4. 27. 용현지구대 폐지, 파출소 체제 운영(용현, 남양, 사남)
- 2011. 5. 13. 동부지구대를 삼천포지구대로 개칭
- 2012. 2. 3. 치안센터 근무자 배치 운영(서부, 봉남)
- 2013. 11. 20. 여성청소년과 신설 (6과1실, 2개 지구대, 6개 파출소 직제개편)

2. 기구 표



□ 지구대(2), 파출소(6), 치안센터(4)



생활안전과

- ① 인구 10만명당 5대 범죄 발생건수
- ② 112신고 처리 분석
- ③ 기초질서 위반자 처리
- ④ 범인성 유해업소 단속
- ⑤ 방범용 CC-TV 설치 운용

1. 인구 10만명당 5대 범죄 발생건수

□ 현 황

○ 5대범죄 발생 현황

구분 연도	계	살인	강도	강간 강제추행	절도	폭력	비고
2015년	1,013	5	3	37	330	638	
2014년	1,168	2	3	39	440	684	
대비(%)	-155 (-13.2)	3 (150)	-	-2 (-5.1)	-110 (-25)	-46 (-6.7)	

□ 분 석

- 전년도 대비 5대 범죄 155건(-13.2%) 감소
 - 강간·강제추행 4건(-5.1%), 절도 110건(-25%), 폭력 46건(-6.7%) 감소한 반면,
 - 살인 3건(150%) 증가
- 금은방·편의점·농촌지역 비닐하우스 안심실명제 계획 추진 등 맞춤형 범죄예방 활동 전개로 절도 대폭 감소
- 지역경찰 강력범죄 검거·예방활동 강화로 5대 범죄 감소 지속 추진

2. 112신고 처리 분석

□ 신고접수

○ 신고 처리 현황

구분 기간	총접수	허위	오인	실처리					미처리	비출동
				소계	검거	현장종결	계류조사	인계종결		
2015년	24,207	2	652	23,553	1,341	10,366	1,386	1,539	1,423	7,497
2014년	22,547	1	903	21,643	729	11,170	1,821	939	1,974	5,010
대비(%)	1,660 7.3%	1 100%	-251 -27.7%	1,910 8.8%	612 83.9%	-804 -7.1%	-435 -23.9%	600 63.8%	-551 -27.9%	2487 49.6%

□ 분 석

- 전체 112신고 건수 전년도 대비 1,660건(7.3%) 증가
 - 오인 251건(27.7%), 미처리 551건(27.9%), 비출동 2487건(49.6%) 감소
 - 허위 1건(100%), 실처리 1,910건(8.8%) 증가

3. 기초질서 위반자 처리

□ 단속현황

구분 연도	계		유 형 별								
	즉심	통고 처분	즉 심			통 고 처 분					
			경범	형법	기타	오물 투기	음주 소란	인근 소란	불안감 조성	노상 방뇨	기타
2015년	76	228	38	22	16	0	38	15	4	3	168
2014년	126	171	93	11	22	30	59	19	4	10	58
대비(%)	-50 (-39.6%)	57 (33.3)	-55 (-59.1)	11 (100)	-6 (-27.2)	-30 (-100)	-21 (-35.5)	-4 (-21.0)	-	-7 (-70)	110 (189.6)

□ 분 석

- 즉심 청구 처리실적은 전년 대비 50건(39.6%)감소
 - 경범통고처분 미납자 증가
- 경범 통고처분은 전년 대비 57건(33.3%)증가
 - 3대 위반사범 홍보 및 집중단속으로 증가
 - ※ 3대 위반사범 : 오물투기, 음주소란, 인근소란

4. 범인성 유해업소 단속

□ 업소별 단속현황

연도	위반업종별(건)									조치별			
	계	유흥주점	단란주점	일반음식	휴게음식	숙박업	노래연습장	게입재공업	기타	계	구속	불구속	즉심
2015년	35	-	-	3	-	2	3	12	15	40	2	38	-
2014년	43	2	1	2	-	1	19	7	11	43	-	43	-
대비 (%)	-8 (-18.6)	-2 (-100)	-1 (-100)	1 (50)	-	1 (100)	-16 (-84.2)	5 (71.4)	4 (36.3)	-3 (-6.9)	2 (200)	-3 (-6.5)	-

□ 분석

○ 지속적인 홍보활동으로 전년 대비 8건(18.6%) 감소

5. 방범용 CC-TV 설치 운용

□ 현황

연도	현황	확보예산	동영상		정지영상		비고
			장소	대수	장소	대수	
2015년		6억7천만원	46	95	2	4	
2014년		5억2천만원	35	101	1	2	

□ 분석

- 전년대비 CCTV 설치 예산 1억 5천만원 증액
 - 지역 내 CCTV 및 가로등 달기(안심등불24) 추진으로 동참 분위기 조성하여 마을 단위 자체 CCTV 설치 및 예산 증액
 - '14. 5. 19 통합관제센터 개소 CCTV 257대 운영
- 15년. 12월말 기준 동영상 CCTV는 233개소 721대, 차량번호인식 35개소 74대를 운용중이며,
 - 15년 설치 예산 6억 7천 확보로 일반 방범 CCTV 33개소 50대, 차량번호인식 11개소 24대 설치, 어린이보호구역 2개소 21대, 저화질 CCTV 45대 고화질로 교체
 - 15년 어린이보호구역, 공원방범용, 학교 내 등 자치단체 사업부서 협조 설치치

수 사 과

- ① 범죄 발생·검거 현황
- ② 인권보호를 위한 수사활동
- ③ 범죄신고 활성화를 위한 신고보상금 지급 현황
- ④ 기획 수사활동
- ⑤ 기소중지자 검거 및 현장중심 과학수사활동

1. 범죄 발생·검거 현황

□ 죄종별

죄종별 기간별	총범죄			죄 명 별 (5 대 범 죄)												기타 형사범		
				소계			살인		강도		강간		절도		폭력			
구분	발생	검거	검거율	발생	검거	검거율	발생	검거	발생	검거	발생	검거	발생	검거	발생	검거	발생	검거
15년	5,007	4,198	83.8	1,080	831	76.9	4	4	4	4	36	28	361	176	675	619	3,927	3,367
14년	4,707	3,779	80.3	1,179	823	69.7	2	2	1	1	41	26	436	171	699	623	3,528	2,956
대비 (%)	300 (6.4)	419 (11.1)	3.5	-99 (8.4)	8 (1.0)	7.2	2 (100)	2 (100)	3 (300)	3 (300)	-5 (12.2)	2 (7.7)	-75 (17.2)	5 (2.9)	-24 (3.4)	-4 (0.6)	399 (11.3)	411 (13.9)

□ 처리현황

구분	단서	계	고소	고발	진정·사이버	인지등	1인당평균 처리건수
2015년		2,984	875	203	394	1,512	142.1
2014년		3,278	924	147	500	1,707	149.0
대비 (%)		-294 (9.0)	-49 (5.3)	56 (38.1)	-106 (21.2)	-195 (11.4)	-6.9 (4.6)

□ 분석 및 평가

- 총 범 죄 : 발생 300건(6.4%), 검거 419건(11.1%), 검거율 3.5% 각 증가
- 5대 범죄 : 발생 99건(8.4%) 감소, 검거 8건(1.0%), 검거율 7.2% 각 증가
- 단 서 별 : 고발은 증가, 고소, 진정, 인지 등 기타사건 각 감소

2. 인권보호를 위한 수사활동

□ 구속영장 신청 . 발부 현황

년도	구분	신청	발부	기각	기각율(%)
		'15년	53	42	11
'14년		70	43	27	38.6
대비(%)		-17 (24.3)	-1 (2.3)	-16 (59.3)	-17.8

□ 분석 및 평가

- 전년대비 영장신청 17건(24.3%), 영장발부 1건(2.3%), 영장기각 16건(59.3%), 영장기각율 17.8% 각 감소

3. 범죄신고 활성화를 위한 신고보상금 지급 현황

□ 민간인 신고보상금 지급 현황

금액(만원)

구분	계		죄 명 별							
			살인		강도		절도		기타	
	인원	금액	인원	금액	인원	금액	인원	금액	인원	금액
15년	3	60	·	·	1	20	2	40	·	·
14년	8	110	·	·	·	·	8	110	·	·
대비(%)	-5 (62.5)	-50 (45.5)	·	·	1 (100)	20 (200)	-6 (75.0)	-70 (63.6)	·	·

□ 분석 및 평가

- 전체 대상인원 5명(62.5%), 신고보상금은 50만원(45.5) 각 감소

4. 기획 수사활동

□ 기획수사 단속 실적

구분	경찰수사력 집중 운영 기획수사	조직폭력 및 갈취사범 특별단속
기간	'15. 1. 1 ~ '15. 12. 31	'15. 1. 1 ~ '15. 12. 31
실적	41건 52명 검거	5건 7명 검거

5. 현장중심 과학수사 활동 전개

□ 과학수사 추진 실적

구분	계	족윤적감정	거짓말탐지	CCTV관독	몽타주작성	증거물분석
2015년도	-	-	-	-	-	-
2014년도	314	84	23	180	1	26
대비(%)	54 (20.8)	11 (15.1)	2 (9.5)	37 (25.9)	1 (100)	3 (13.0)

※ 2014. 10. 1부터 광역 과학수사체제 시행에 따른 과학수사팀(2명) 지방청 이관
(서부권 서부과학수사팀 체제 운영)

경비교통과

- ① 교통사고 감소 방안
- ② 교통안전시설물 설치 및 보강
- ③ 교통법규위반 단속 현황

1. 교통사고 감소 방안

□ 현 황

년도	구분	계	발 생		사망	부상	뺑소니			이의 신청
			인피	물피			계	인피	물피	
2015년		1586	739	847	30	1242	534	44	490	4
2014년		1633	813	820	16	1102	568	54	514	3
대비(%)		-47 (-2.9)	-74 (-9.1)	27 (3.2)	14 (87.5)	140 (12.7)	-34 (-5.9)	-10 (-18.5)	-24 (-4.6)	1 (33.3)

□ 분 석

- 전체 교통사고는 전년도 대비 2.9%(47건) 감소
 - 인피교통사고는 감소, 물피 교통사고 증가, 인피·물피도주 모두 감소
- 사망사고는 전년대비 87.5%(14건) 증가
 - 2015년 전체사망자(30명) 중 보행자(손수레)·자전거·이륜차 사고 21명으로 70% 차지
- 보행자·이륜차 사망사고 줄이기 예방을 위한 단속 및 홍보활동 병행

2. 교통안전 시설물 설치 및 보강

교통사고를 줄이기를 위하여 사고위험구간에 대한 시설물을 확충하고 불합리한 시설물을 개선코자 함.

□ 추진 현황

(금액단위 : 천원)

년도	예 산		시설물 설치 및 보강(개)					차선 도색 (km)	교통규제심의	
	확보	집행	신호기	경보등	안전 표지	웬스	보호 구역		개최수	심안건 (가/부)
2015년	910,000	910,000	2	2	253	3	5	56	3	97/6
2014년	980,000	980,000	3	2	285	5	5	45	3	86/6

※ 2016년도 예산 12억7천만원 확보

□ 분 석

- 전년도 대비 7.1% 감소
- 전년도 교통규제심의, 차선도색 등 주민편의 위주 교통안전시설물 개선
- 교통사고예방에 대한 자치단체 인식부족으로 예산 확보 어려움 있음

3. 교통법규위반 단속 현황

고질적이고 무질서한 교통법규위반을 집중 단속하여 보다 안전하고 쾌적한 교통문화 조성과 안전의식을 높여 교통문화 바로세우기 분위기를 조성하고자 함

□ 현 황

구 분	계	음주	무면허	신호 위반	중 침	과 속 (이동식포함)	기타
2015년	43,557	1,211	407	3,184	205	24,361	14,189
2014년	42,732	1,177	292	1,706	102	29,614	9,841
대 비 (%)	825 (1.9)	34 (2.9)	115 (39.4)	1,478 (86.6)	103 (101.0)	-5,253 (-17.7)	4,348 (44.2)

□ 분 석

- 전년 대비 전체 단속건수 825건 1.9% 증가
 - 전년대비 음주단속은 34건(2.9%), 무면허 115건(39.4%), 주요사고 요인행위인 신호위반 1,478건(86.6%), 중침 103건(101%) 단속 각 증가
- 주요 사고요인 행위인 신호위반, 중앙선 침범을 강력하게 단속하여 교통사고 예방활동 강화하고, 「국민에게 공감받는 단속」 추진 및 교통사고 예방을 위한 노인·어린이 등 교통약자 대상 교통안전교육·홍보활동 지속적 전개

집필자 : 사천경찰서 경무과

소 방 행 정

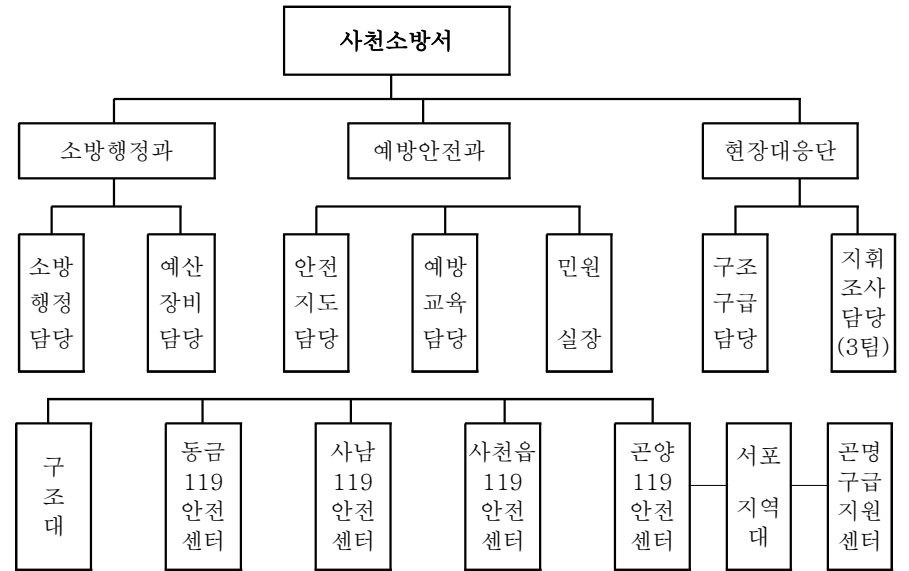
제1절 기본현황

1 연혁 및 조직

연혁

년 월 일	현 황
1948. 01. 01.	삼천포 민영소방서 설치
1956. 07. 29.	삼천포 의용소방대 설치
1969. 09. 20.	삼천포소방서 청사 신축건립 (개서 1969.12.23)
1972. 01. 19.	삼천포소방서 중앙파출소 설치승인
1987. 12. 23.	삼천포소방서 중앙파출소를 동급파출소로 명칭변경
1990. 02. 12.	사천군 중 사천읍일원 삼천포소방서 관할로 편입
1990. 03. 14.	삼천포소방서 사천파출소 개소
1991. 06. 17.	삼천포소방서 남양파출소 개소
1992. 12. 31.	사천군 전지역 삼천포소방서 관할로 편입
1995. 05. 23.	삼천포소방서 곤양출장소 설치승인
1995. 08. 01.	도·농통합시 출범으로 삼천포소방서에서 사천소방서로 명칭변경
1997. 10. 30.	사천소방서 구조대 설치승인
1999. 12. 17.	사천소방서 곤양출장소 청사이전 (신축)
2000. 04. 27.	사천소방서 사천파출소가 정의파출소로 명칭변경
2002. 01. 10.	소방과, 방호과, 정의파출소가 소방행정과, 방호구조과, 사천읍파출소로 명칭변경
2002. 03. 06.	사천소방서 구조대 청사 신축이전 (준공 2002.01.15)
2005. 07. 07.	사천소방서 곤양파출소 신설 (개소 2005.09.28)
2006. 06. 28.	사천소방서 구조대 청사 증축
2006. 11. 02.	파출소에서 119안전센터로 명칭변경
2008. 07. 03.	방호구조과에서 예방대응과로 명칭변경
2011. 11. 29.	사천소방서 곤명119구급지원센터 설치운영
2012. 01. 01.	구조대와 남양119안전센터 상호이전(관할구역 일부변경) 및 남양안전센터에서 사남안전센터로 명칭변경
2013. 10. 31.	2개과(소방행정과, 예방대응과)를 3개과(소방행정과, 예방안전과, 현장대응과)로 개편
2015. 01. 01.	현장대응과를 현장대응단으로 명칭변경
2015. 07. 02.	현장대응단 단일 지휘조사담당에서 지휘조사1,2,3담당 체제로 변경

조직 2과 1단 9담당 1구조대 4안전센터 1지역대 1구급지원센터



2 소방력

인력

구 분	현 황
소방인력(136명)	▶ 소방공무원 : 136명(현원 136명)
의용소방대(629명)	▶ 남성대 : 13개대 345명 ▶ 여성대 : 11개대 284명
보조인력(10명)	▶ 의무소방원 6명, 사회복지무원 4명

장비

구 분	현 황
장 비	<ul style="list-style-type: none"> ▶ 소방차량 : 33대(펌프 6, 물탱크 3, 고가사다리 1, 굴절 1, 구급 8, 기타 14) ▶ 구조장비 : 157종 1,505점 ▶ 구급장비 : 77종 1,296점 ▶ 정보통신 : 17종 404점

소방용수

법정소방용수				비법정소방용수		
계	소화전	저수조	급수탑	계	농촌형소화전	지정수리
485	466	18	1	102	74	28

3 소방활동

화재	구조	구급	생활민원
총 174건 1일 0.48건	총 2,283건 1일 6.25건	총 6,636건 1일 18.1건	총 442건 1일 1.2건
1일 평균 26.1건 출동			

※ 전년도 대비 화재 0.5% 증가, 구조 10% 증가, 구급 3.8% 증가, 생활민원 53% 감소

4 소방대상물

구분	현황
특정소방대상물(5,545개소)	▶ 공장 451, 복합건축물 103, 기타 4,991
위험물제조소 등(420개소)	▶ 주유취급소 82, 저장소 338
다중이용업소(407개소)	▶ 유흥주점 165, 노래연습장 52, 기타 190
대형화재취약대상(16개소)	▶ 공장 6, 병원 5, 판매 2, 노유자 2, 기타 1

5 소방관련(협력) 단체

구분	현황
119소년단(6개대 154명)	▶ 유치부 : 1개대 30명, 초등부 : 3개대 77명, 중등부 : 1개대 31명
긴급구조지원기관단체(32개소)	▶ 군부대, 병원, 중장비업체 등

제2절 소방활동 및 주요업무 성과

1 소방활동

화재진압

1일평균 0.47건, 사상자 0.01명, 재산피해 829천원

년도	구분	발생건수	인명피해(명)			재산피해(천원)
			계	사망	부상	
2015		174	5	0	5	302,641
2014		173	6	0	6	611,262
대비	증감	1	△1	-	△1	△308,621
	%	0.5	△16	-	△16	△50

- 장소별 순위 : ① 주택 29건(16%) ② 자동차 15건 (8%) ③ 공장시설 4건(2%)

- 원인별 순위 : ① 부주의 112건(64%) ② 전기 26건(14%) ③ 미상 13건(13%)

구조활동

1일 평균 6.25건 출동, 1.1명 구조

년도	구분	구조현황		비고
		구조건수(건)	구조인원(명)	
2015		2,283	405	
2014		2,062	213	
대비	증감	221	192	
	%	10	90	

- 유형별 순위 : ① 교통사고 151명(37.2%) ② 승강기 90명(22.2%) ③ 수난 16명(4%)

구급활동

1일 평균 17.5건 출동, 12.1명 이송

년도	구분	구급현황		비고
		이송건수(건)	이송인원(명)	
2015		4,506	4,639	
2014		4,296	4,435	
대비	증감	210	204	
	%	4.9	4.6	

- 유형별 순위 : ① 질병 2,315명(49.9%) ② 사고부상 640명(13.8%) ③ 교통사고 983명(21.2%) ④ 기타 701명(15.1%)

2 2015 주요업무 성과와 과제

주요성과

□ 주요업무 평가 실적

- 2015년 경상남도 소방관서 종합평가 우수
- 2015년 경상남도 소방장비관리 점검·평가 장려
- 2015년 겨울철·봄철 소방안전대책 추진 우수관서 선정
- 2015년 경남 의용소방대 기술경연대회 종합 3위
- 전국의용소방대 기술경연대회 남·여 개인전 우승

□ 신바람 나는 직장분위기 조성

- 직원 생일 및 결혼기념일 문화상품권 배부 : 138명
- 소방공무원 극기훈련 : 2회 117명
- 우수공무원 문화탐방 및 비교행정 : 4회 26명
- 1인 1동우회 전직원 가입 : 5개 동우회

□ 소방인프라 확충

- 사천읍119안전센터 이전 신축 추진(부지확보 및 신축설계)
- 환경개선 : 4건(곤양안전센터 차고바닥 도장 공사 외 3건)
- 소방장비 : 차량 2대 보강 및 교체, 구조구급장비 471점 보강

□ 자율안전관리 문화 정착을 위한 안전대책 추진

- 소방특별조사 등 안전점검을 통한 화재취약요인 사전제거 : 326개소
- 대형화재취약대상 특별관리 실시 : 16개소(예방순찰 및 방문지도 등)
- 소방관계법령 개정에 따른 자율안전관리 예방활동 추진 : 860개소

□ 시민과 함께하는 소통·공감형 안전문화운동 전개

- 제14회 사천시 어린이날 119체험부스 운영 : 1회 1,000여명
- 제12회 경남119소방동요대회 참가 : 유치부(은비어린이집)
- 한국119소년단 소방안전체험캠프 운영 : 1개교 23명
- 이동안전체험차량 활용 소방안전교육 : 5회 3,573명

□ 위험물 제조소등 안전관리 대책 추진

- 위험물 제조소등 출입검사를 통한 예방적 안전관리 강화
- 무허가 위험물 저장·취급시설 단속 강화
- 위험물 안전관리자 안전관리 능력향상을 위한 교육 실시

□ 완벽한 긴급구조 대응태세 확립

- 긴급구조훈련실시 : 32회(69개 기관·단체, 인원 1077명)
- 유형별(화학,산악,수난)사고 대비 대응훈련 : 18회 133명
- 119구조위치 표지판 및 인명구조봉(함) 관리: 191개소
- 산악안전사고예방 : 등산목지킴이 운영(3개소 배치인원 542명)
- 비상구급함 추가설치 : 1개소(와룡산)

□ 소방활동 현장대응능력 강화

- 대형화재취약대상 현장적응 및 진압훈련 : 30회
- 재래시장, 주택 밀집지 소방출동로 확보 추진 : 9개소 11회
- 고층건축물 대응능력 배양을 위한 현장적응훈련 : 17회
- 현장대응능력 향상을 위한 소방전술훈련 : 240회
- 공공기관 합동소방훈련 : 67회

과 제

□ 사천읍119안전센터 이전 신축 조기 완공

□ 만기도래로 인한 미가입 업소 보험가입 안내

□ 심폐소생술 교육 전담강사 양성

제3절 2016년 주요 업무계획

1 청렴문화 정착을 위한 공직기강 강화

- 자기성찰과 반성을 통한 청렴의지 강화
 - 청렴의지 실천을 위한 청렴서약서 작성 및 결의대회 개최
 - 공무원 행동강령, 청렴도, 친절도 향상교육 지속 추진
- 부패 제로화를 위한 클린문화 환경 조성
 - 다양한 의견청취를 위한 클린소방협의회 운영 : 반기 1회
 - 민원신고센터 운영 : 소방행정과(전화, 방문) 및 홈페이지 등
 - 부패방지를 위한 불합리한 업무개선 및 시책 발국 : 연중
- 감찰활동 강화 및 공직기강 해이사례 무관용의 엄정 조치
 - 감찰활동을 통한 공직기강 확립 : 시기별, 사안별 복무감찰
 - 온정주의 배제 및 직상급자 관리소홀 연대 문책
- 음주운전 없는 직장 2년 연속 추진(2015년 음주운전 0건)
 - "음주운전=범죄행위"라는 인식 고취 및 교육 지속 : 연중

2 사천읍119안전센터 이전 신축 등 환경개선

- 사천읍119안전센터 이전 신축
 - 계약심사 및 입찰공고 : 2016년 01월 ~ 2016년 02월
 - 공사계약 및 착공, 완공 : 2016년 03월 ~ 2016년 09월
 - 청사이전 및 업무개시 : 2016년 10월
- 노후청사 환경개선 공사
 - 구조대 청사외벽 드라이버트 보수
 - 소방호스 건조대 와이어 및 리미트 스위치 교체
 - 사남119안전센터 싱크대 교체

3 선제적 예방활동을 통한 자율안전관리 강화

- 소방시설 자체점검을 통한 자율안전관리 강화
 - 소방시설 종합정밀점검대상 : 총 140개소
 - 소방시설 작동기능점검대상 : 총 874개소
- 2016년 소방안전대책을 통한 소방시설 등 유지관리 향상
 - 월중 소방특별조사 계획에 의한 소방특별조사 실시
 - 관계자 소방안전관리 업무사항 확인 및 소방안전교육 실시

4 대형화재취약대상 특별안전관리

- 간부책임담당제 운영을 통한 현장안전관리 지도
- 자율 안전관리체제 구축을 통한 관계자 소방시설 등 관리능력 향상

5 자체점검 등 표본점검을 통한 관계법령 준수여부 등 확인

- 자체점검, 공사감리 결과보고서 제출대상 중 20% 내외
- 소방관계법령 준수여부 확인 점검을 통한 엄정한 법집행

6 시민과 함께하는 맞춤형 소방안전문화 조성

1 차별화된 체득형 교육 기자재 마련으로 다양한 소방콘텐츠 제공

- 전동자동차를 통한 소방차 길 터주기 체험교육 추진
- 교육용 옥내소화전 등 활용한 대시민 소소심 교육 확대

2 시민과 함께 소통하는 소방안전 문화행사 전개

- 제13회 경남119소방동요대회 참가(유치부/초등부) : 5월중
- 이동안전체험차량 소방안전교육 및 미래소방관 체험교육 운영 : 연중
- 어린이날 소방안전체험 행사장 운영 : 5월중
- 제10회 어린이 안전뉴스 경진대회 참가(초등부) : 9월중
- 한국119소년단 소방안전체험캠프 운영 : 8월중
- 제16회 불조심 어린이마당 참가(초등부) : 9월중

3 연령, 계층별에 맞는 맞춤형 소방안전교육 전개

- 이동안전체험차량 소방안전교육 운영 : 연중 2회
- 어린이 소방안전체험교실 운영 : 연중
- 중학교 자유학기제 미래소방관 직업 진로체험 운영 : 연중
- 외국 이주민 등 다문화가정 대상 소방안전체험교실 운영 : 연중
- 취약계층 무상 보급 : 648세대(소요예산 : 약 21,384천원)
- 화재없는 안전마을 조성 : 1개 마을(상반기)
- 주택 소방시설 조기설치 대국민 홍보활동 : 월 1회 이상

7 위험물제조소 등 안전관리 강화

1 위험물 제조소 등 안전관리 정착을 위한 소방안전점검

- 시기별 효율적인 소방검사 실시로 사전 취약요인 제거
- 제조소 등 관계자 교육을 통한 위험물시설 자체점검능력 강화

2 무허가 위험물 저장·취급시설에 대한 단속 강화

- 주택 밀집지역 등 유사석유제품 저장·취급 우려 장소

- 소규모·영세한 공장 등에서 무허가 위험물 저장·취급 우려 장소
※ 연중 각종특별조사 및 기동순찰시 병행 실시

○ 대형재난 대비 자율안전관리 역량 강화

- 예방규정 제정대상 이행실태 지도점검(출입검사시 병행)
- 대량 위험물제조소 등 민·관 합동소방훈련 실시
※ 예방규정 제정대상 : 18개소

○ 제조소등 관계자 소방안전교육 및 홍보 강화

- 위험물 관계자등 안전관리 능력향상을 위한 교육 실시
- 계절별 위험물 저장·취급요령 홍보(지역 언론사 적극 활용)

⑥ 현장중심의 긴급구조 대응역량 강화

○ 재난현장중심으로 통합지원체계 확립

- 긴급구조지원기관 비상연락망 재정비 및 불시 점검훈련 : 연 12회
- 긴급구조지원기관 관계자회의 : 연 1회
- 긴급구조지원기관 합동도상훈련실시 : 연 2회
- 사천시 긴급구조대응계획서 제작 배부

○ 지속적·체계적 교육훈련 강화

- 구조대원 특별교육훈련실시 : 1인당 연40시간이상
- 통제단 기능숙달 도상훈련실시 : 연 12회
- 일과표에 의한 일상교육훈련 : 매일

○ 재난유형별 맞춤형 인명구조훈련 실시

- 불시긴급구조통제단 훈련실시 : 재난유형별 연 4회 이상
- 특수재난사고대비 특별훈련실시
- 긴급구조종합훈련 실시 : 연 1회

⑦ 시민과의 공감대 형성을 통한 구급서비스 품질 향상

○ 119구급대원 일상교육훈련 및 특별교육훈련을 통한 역량 강화

- 무자격 구급대원 매일 또는 수시로 일상훈련교육 실시
- 구급지도의사를 통한 구급활동평가 및 교육 강화
- 외부 전문기관 및 현장응급의료종사자 교육 자발적인 참여 조성

○ 손쉽게 접할 수 있는 맞춤형 구급서비스 제공

- 등산객 안전사고 대비 비상구급함 유지·관리 및 홍보 실시
- 대규모 축제, 행사장 등 심폐소생술 교육 부스 운영

- 전 시민 심폐소생술 능력 향상을 위한 실질적인 교육 확대
 - 전 구급대원 형식적인 교육 탈피하여 피교육자에게 참여 유도
 - 반신애니 확보를 통한 전 피교육자 심폐소생술 실습 실시

⑧ 전문화된 의용소방대 운영

○ '16년 상반기 수난전문 의용소방대 발족

- 응급구조사와 스쿠버다이빙 자격증 보유자
- 생명의 골든타임을 지키는데 중요한 역할을 수행토록 전환

○ 시, 읍면별 재난특성에 적합한 의용소방대로 재편

- 화재출동 보조 외 일률적인 활동을 시, 읍면 특성화로 효율적 대처

○ 직무관련 유자격자 및 전문자격증 소지자를 우선 임용

- 재난발생시 특성에 맞는 맞춤형 전문기술력 활용

⑨ 『119해상 화재진압대』 활성화 대책

○ 대상 유인도별 『119해상 화재진압대』 설치·운영

- 대 원 : 근거리 지역 의용소방대원 소유선박과 적정 수의 대원
- 장 비 : 선박에 동력소방펌프·호스·관창 등 진압장비 탑재
- 운 영 : 119신고시 해상진압대 휴대전화(문자)로 출동 지령

○ 미분무살수차 및 소방용수시설을 활용한 화재진압 교육·훈련

- 도서지역내 주택 등 화재시 미분무살수차 활용 화재진압 훈련
- 농·어촌 간이소화전을 활용한 화재진압 훈련
- 분기마다 화재유형별로 훈련실시(임야, 건축물, 선박 화재 등)

○ 『119해상 화재진압대』 초기진압 대처를 위한 교육·훈련 : 연 4회

○ 『119해상 화재진압대』 소방서 합동훈련 : 연 2회

제4절 2016년 신규시책

1 시민에 친근함을 더해주는『타요 소방차』

○ 추진방향

- 타요 캐릭터 스티커를 소방차량 전면부에 부착
- 시민 대상 친근한 소방이미지 및 무관심에 대한 인식전환 제공

○ 추진계획

- 추진기간 : 연중
- 방 법 : 타요 캐릭터 스티커를 소방차량 전면부에 부착
- 주요내용
 - . 타요 스티커 제작 및 부착 : 1월중
 - . 소요예산 : 총 5대 × 50,000원 = 250,000원
- 활용방안
 - . 각종 어린이집 견학 및 소방안전교육 시 포토존으로 활용
 - . 업무운행 등 각종 소방출동 시 시민 대상의 전방위적 홍보 등



○ 기대효과

- 캐릭터 스티커 활용에 따른 시민에 친근함을 더해주는 이미지 제고
- 소방차에 대한 시민의 무관심에 대한 인식을 바꿔주는 효과 마련

2 소외계층 119 나눔사랑 운영

○ 추진방향

- 국민기초수급자 및 독거노인 기초소방시설 보급 지속 추진
- 저소득층 등 주택화재보험 가입 및 구급함 비치
- 소외계층 혈액수요자에 대한 119생명나눔『헌혈증서』기부

○ 추진계획

- 119나눔사랑 수혜 대상자 파악 및 부서별 담당 편성 : '16. 3월한
- 대상 : 기초생활수급자, 독거노인, 소년소녀가장, 다문화가정 등
- 정기적 1가구 1소화기 1감지기 설치 및 구급함 비치 : 연중
- 소외계층 자원봉사단체와 MOU 체결
- 자원봉사단체와의 업무협약을 통한 지속적 관리 및 서비스제공
- 정기적 헌혈을 통한 헌혈증서 기부 : 반기 1회

○ 기대효과

- 소외계층에 대한 119안전문화 정착
- 소외계층 안전사각 지역 해소 및 소방신뢰 구축

집필자 : 사천소방서 소방행정과

항만관리

1. 조직 및 정·현원

- 연 혁 : 2010. 3. 18. 지방관리 위임 항만
 - ※ 무역항(6개) : 통영, 삼천포, 장승포, 옥포, 고현, 하동항
 - 연안항(1개) : 중화항

- 조 직 : 3개 담당



정·현원 현황

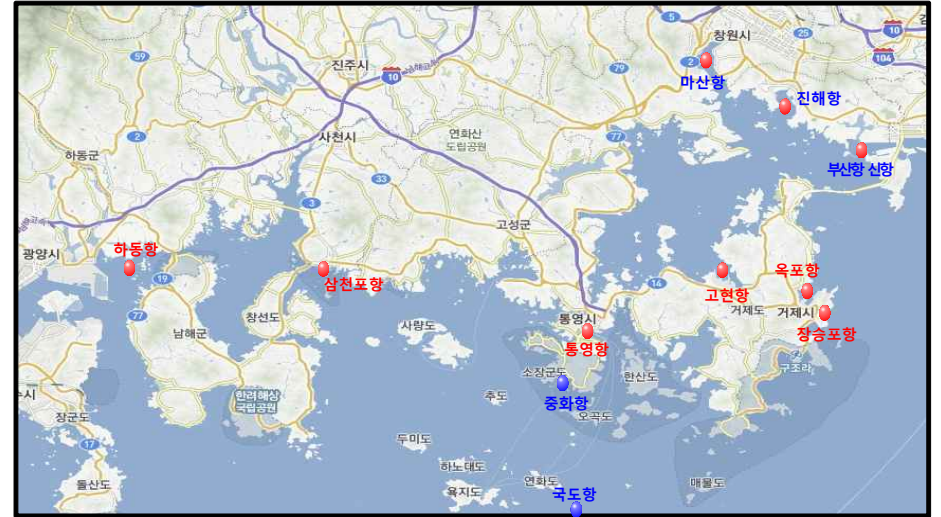
(단 위 : 명)

구 분	합계	일 반 직					비고
		5급	6급	7급	8급	9급	
정 원	16	1	5	4	5	1	
현 원	14	1	3	5	5	0	

2. 주 요 업 무

- 항만시설 및 공유수면 관리운영 업무
- 항만 질서유지, 안전항행 지도 업무
- 선박 및 화물의 입출항에 관한 업무
- 해양시설 신고, 해양환경 개선 업무
- 위험물 자체안전관리계획 승인 업무
- 공사작업, 선박수리, 강제도선면제 등
- 예산집행 및 계약체결, 결산관련 업무
- 각종 세입의 징수 및 결산관련 업무

2. 관할구역 및 항만시설 현황



가. 관할구역

※ 관할 7개항만(지방관리항 6, 연안항 1)

항만명	개항일	안벽연장 (m)	동시접안능력 (척)	하역능력 (천톤/년)	특 성
계		4,866	24	11,178	
통 영 항	1963. 9. 25	1,356	8	269	중형조선조 지원 해양레저시설 지원
삼천포항	1966. 4. 16	2,007	10	9,258	삼천포화력본부 지원
장승포항	1965. 6. 25	1,151	-	76	관광·여객 수송
옥 포 항	1974. 4. 22	100	1	454	대우조선소 지원
고 현 항	1983. 8. 30	252	2	1,121	삼성조선소 지원
하 동 항	2011. 3. 9	돌핀 3선석	3	-	하동화력본부 지원
중화항	2009. 4. 6	-	-	-	연안항(항만개발 계획중)

나. 항만시설 현황(삼천포항)

- 위 치 : 경상남도 사천시 일원(향촌동~대방동), 고성군 하이면 일원의 해면
- 항 계 : 대방천 하구 - 장구도 북단 - 신수도 북단 - 추도 북단 - 신수도 최동단 돌출부
- 삼천포화력발전소 방파제 서단 및 동단을 연결한 선 - 고성군 하이면 덕호리 어선선착장을 연결한 선내의 해면

◇ 주요 부두별 선석 및 접안선박

부두별	선석길이 (M)	접안능력 (척)	하역능력 (천톤)	야적장 (㎡)	주요 취급화물	비고
계	2,007	10척	9,258	370,277		
신항부두	1,062	1,000톤급×2척 5,000톤급×2척 10,000톤급×2척 20,000톤급×1척	2,000	370,277	수입활석 펄프, 모래 고령토 철구조물	
삼천포화력부두	945	50,000톤급×1척 100,000톤급×2척	7,258		유연탄 -철연로다 1,500T/H ×2기 1,000T/H ×2기 -컨베이어벨트 2기, 10.2km -발전기 6기 용량 324만kw	

◇ 정박구역(정박지)

구역명	위	치	정박능력
제1구	북위 34도55분13.174초,	동경128도04분58.174초의 지점을 중심으로 한 반경 200M 원안의 해면	총톤수 3천톤 이하의 각종 선박
제2구	북위 34도54분46.177초,	동경128도04분46.175초의 지점을 중심으로 한 반경 200M 원안의 해면	총톤수 1만톤 이하의 각종 선박
제3구	북위 34도54분57.176초,	동경128도04분07.178초의 지점을 중심으로 한 반경 200M 원안의 해면	총톤수 1만톤 이하의 각종 선박
제4구	북위 34도54분13.181초,	동경128도05분31.171초의 지점을 중심으로 한 반경 400M 원안의 해면	총톤수 10만톤급 선박 및 통과선박

※ 세계측지계(WGS-84)에 의한 경위도 좌표 적용

3. 해상운송(삼천포항 기준)

가. 선박 입·출항

(톤수단위 : 천톤)

구분	계		외항선		내항선		전년대비 비율	
	척수	톤수	척수	톤수	척수	톤수	척수	톤수
2014년도	2,788	16,763	362	14,791	2,426	1,972	증108%	증106%
2015년도	3,019	17,794	334	15,364	2,685	2,429		

나. 화물수송

(단위 : 천톤)

구분	계	외항			연안	전년대비 비율
		소계	수출	수입		
2014년도	11,753	10,713	8	10,705	1,040	증101%
2015년도	11,907	10,441	6	10,435	1,466	

※ 유연탄 수입량이 외항화물 수송량의 90~92%를 차지함

집필자 : 경상남도 항만관리사업소 사천담당