

## 제4부 보건·위생

제 1 장 / 보건 행정

제 2 장 / 방 역

제 3 장 / 의 약

제 4 장 / 건강 증진

제 5 장 / 만성병관리

제 6 장 / 출산 지원

제 7 장 / 방문 보건

# 제1장/ 보건행정

보건소에서는 「시민건강 평생지킴이 행복사천」 만들기를 목표로 보건소 기능을 질병예방과 수요자 중심의 생애주기별 맞춤형 보건의료서비스 제공으로, 의료 사각지대 해소 및 건강한 삶을 보장하는 사전 예방적 보건의료 체계를 구축하여 시민건강증진을 위해 노력하고 있다.

## 1. 일반현황

### 가. 시설현황

#### ○ 보건소

보건기관명	소재지	시설현황				
		건립연도	증개축연도 및 내용	부지면적 (㎡)	건물연면적 (㎡)	건물규모
사천시보건소	용현면 시청로 77	2008		69,432 (시청면적)	2,723	지하 1층 지상 3층

#### ○ 보건소 청사 현황

소재지	구조	건물내부 기능별 배치현황(층별)			
		지하(1층)	지상(1층)	지상(2층)	지상(3층)
용현면 시청로 77	철근콘크리트	· 방사선실 · 병리검사실 · 운동치료실 · 영양사실 · 기계실 · 전기실 · 발전기실 · 사업용품창고 · 방역창고 등	· 접수실 · 예방접종실 · 영유아건강검진실 · 모자보건실 · 일반진료실 · 처치실 · 결핵실 · 구강보건실 · 물리치료실 · 한방진료실	· 건강증진과 사무실 · 고·당등록센터 · 금연클리닉 · 영양플러스실 · 한방허브실 · 전산실 · 중회의실	· 보건소장실 · 보건행정과 사무실 · 문서고 · 다목적실 (대회의실) · 방문보건 사무실

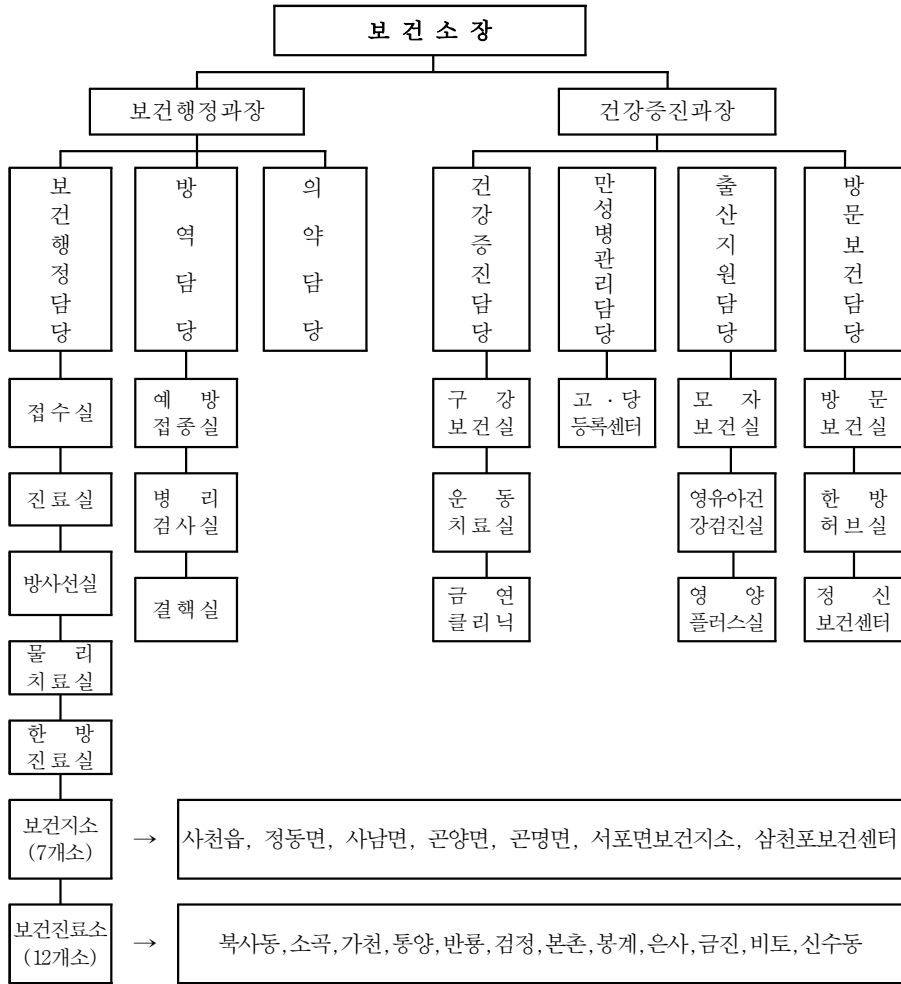
#### ○ 보건지소

보건기관명	소재지	시설현황				
		건립연도	증개축연도 및 내용	부지면적 (㎡)	건물연면적 (㎡)	건물규모
사천읍보건지소	사천읍 무산로 21	2008			531	지상 2층
정동면보건지소	정동면 상정대로 2540-35	2009		661	355	지상 2층
사남면보건지소	사남면 진삼로 1108	2006			353	지상 2층
곤양면보건지소	곤양면 곤북로 20	2009			1,231	지상 2층
곤명면보건지소	곤명면 곤수로 18	2013		553	347	지상 2층
서포면보건지소	서포면 나분이길 66-12	2008		1,010	338	지상 2층
삼천포보건지소	동금로 33	1992		1,048	871	지하 1층 지상 2층

#### ○ 보건진료소

보건기관명	소재지	시설현황				
		건립연도	증개축연도 및 내용	부지면적 (㎡)	건물연면적 (㎡)	건물규모
북사동 보건진료소	사천읍 용동안길 13-5	2012		993	146	지상 1층
소곡 보건진료소	정동면 소곡길 46	2008		553	146	지상 1층
가천 보건진료소	사남면 사남로 261-7	2009		681	191	지상 1층
통양 보건진료소	용현면 선진길 271	2008		401	146	지상 1층
반룡 보건진료소	축동면 화당산로 251	2011			226	지상 1층
검정 보건진료소	곤양면 검정1길 14	2010		660	148	지상 1층
본촌 보건진료소	곤양면 가리2길 31	2011		773	153	지상 1층
봉계 보건진료소	곤명면 봉계길 64	2010		490	147	지상 1층
은사 보건진료소	곤명면 은사길 16	2010		981	154	지상 1층
금진 보건진료소	서포면 구송로 407	2009		655	145	지상 1층
비토 보건진료소	서포면 비토안길 104-16	2011		827	150	지상 1층
신수도 보건진료소	신수서길 1-9	2007		660	106	지상 1층

나. 직제현황



다. 직원현황

(단위 : 명)

구분	일 반 직							공중보건의사	공무직
	계	4급	5급	6급	7급	8급	9급		
현원	69	1	2	36	20	7	3	17	6
보건행정과	43	1	1	27	10	4	-	17	6
건강증진과	26		1	9	10	3	3		

라. 보건소 주요장비

구분	장비명	수량	용도
의 료	의료용면역형광측정장치	1	각종암, 면역검사 장비
	방문보건차	8	가정방문 간호
	소형트럭또는스포츠유틸리티차량	1	보건 업무용
	중형승합차(미니버스)	1	치과 이동진료용
	구급차	1	응급환자 이송 및 순회진료
	치과유니트	7	치과환자 진료
	담배흡인저항측정기	2	금연클리닉
	디지털 X-선 촬영장치	3	방사선 촬영용
	전자혈압계	26	혈압측정용
	무정전전원장치	4	정전 대비 전원 보유
	시야계	1	운전면허 적성검사 사시측정용
	신장체중비만도자동측정기	16	신장, 체중 자동 측정용
	심장충격기	38	응급 상황 대비
	안마기(수압맛사지기)	1	물리치료용
	안저카메라	1	당뇨 합병증검사
	심박수계	16	심박수 검사
	의료용분광광도계	6	이동식고지혈증검사장비
	고압증기멸균기	4	멸균소독기
	심전도기	2	심전도 검사
	x-선 골밀도 측정기	1	골다공증 검사
	혈액생화학자동분석기	1	간기능 검사 외 31종
	심폐지구력측정기	1	폐기능 검사
	체성분 분석기	13	체지방 검사
건강체크기	15	스트레스 및 혈관건강측정검사	
열영상 카메라	1	열감지기	
무선초립자 분사기	5	감염병 예방용	
자동제세동기	20	심폐소생술	
기 타	469	환자진료 및 병리검사	
행 정	컴퓨터	145	행정사무 처리 및 보건교육
	전자복사기	12	
	팩스	11	
	노트북	20	
	프린터	38	

## 2. 진료 및 일반민원

### ○ 환자 진료 및 일반민원 실적

(단위 : 건)

구분	환자진료				일반민원		
	일반진료	치과진료	한방진료	물리치료	건강진단서	보건증 등	예방접종 등 기타
계	43,378	636	1,953	4,113	12,334	6,790	37,450
보건소	4,295		418	2,082	6,699	2,540	13,492
보건지소	8,123	636	1,535	2,031	5,635	4,250	21,759
보건진료소	30,960						2,199

### ○ 진료실 운영

식생활의 개선과 의료의 선진화로 노인 인구가 증가함에 따라 생활습관성질환자가 점차 늘어나고 있어 만성질환(고혈압·당뇨·관절염·골다공증), 감기 및 기관지염, 성인병, 치과, 한방 등의 진료를 실시하여 지역 주민의 건강증진 향상에 기여하고 있다.

### ○ 물리치료실 운영

노인 인구의 증가에 따라 만성퇴행성질환, 중풍, 요통 등 물리치료를 요하는 환자에게 양질의 의료서비스를 제공하여 만성질환 예방관리 및 악화를 예방하는 등 지역주민의 평생건강관리에 추진하고 있다.

### ○ 방사선실 운영

진료환자, 결핵환자 및 그 가족의 흉부 촬영과 식품접객업소 및 유흥업소 종사자의 검진을 통한 간접촬영, 건강진단서 발급을 위한 방사선 검진을 하고 있다.

## 3. 2016년도 주요업무 계획

- 의료장비 등 구입 : 안마의자 등 26종/39개/90,000천원
- 사천읍보건지소 2층 교육장 화장실 설치공사 등 12건/150,000천원
- 분당서울대학교병원 공공의료봉사단 봉사활동 : 7월 200명
- 보건기관 업무지도점검 및 순회 친절교육 : 19개소/12회
- 보건진료소 업무 지도·점검 및 자체 평가 : 12개소/2회(6월, 12월)
- 찾아가는 보건의료서비스 제공의 날 운영 : 12개 보건진료소/주1회

집필자 : 보건행정담당 채 봉 석

## 제2장 / 방 역

### 1. 개 설

감염병의 지역·계절별 발생양상을 신속 정확히 파악 적기에 예방활동을 실시하여 환자발생을 사전에 예방하고 의심환자 발견 시 신속한 대처로 감염병 예방에 철저를 기하였으며, 방역 취약지역에 대한 집중방역소독을 실시 매개체의 위생해충을 사전 구제하여 시민생활 불편을 해소 시키는데 주력하였다.

### 2. 급성감염병 및 집단 환자발생 예방사업

국내 콜레라 및 도내 집단 식중독 환자가 발생함에 따라 비상 방역활동을 실시하여 환자 발생 및 감염원을 사전차단하고 의심환자 발생 시 즉시 출동 역학조사 및 방역활동을 강화하여 감염병 확산 방지에 주력하였고, 하절기 비상 방역기간에는 취약지 및 읍·면·동 전역을 정기적으로 방역소독을 실시하였으며, 비상 방역 근무조와 방역기동반을 편성 운영하였고, 또한 시민들에게 적기에 안전한 예방접종과 취약지역 시민에게 보건검사를 실시하여 감염병 예방 활동을 지속적으로 강화하였다.

#### 가. 2015년 추진실적

- 방역소독 실시 : 355개소 1,500회(방역 취약지 집중 소독)
- 질병 모니터 지정 운영 : 117개소/ 17,550회
- 해수 및 어패류 검사 : 11개소/ 230건(5~10월 주1회 이상)
- 보건자 색출 검사 : 7,200건(장티푸스, 파라티푸스, 세균성이질)
- 감염병 예방 손 씻기 교육 및 손세정제 지원 : 120개소/ 1,500통
- 어린이 국가예방접종 : 29,607명(소아마비 외 13종)

#### 나. 2016년 주요업무 계획

- 방역소독 실시 : 355개소 주1회(방역 취약지 집중 소독)
- 질병 모니터 지정 운영 : 117개소
- 해수 및 어패류 검사 : 11개소/ 200건
- 보건자 색출 검사 : 5,000건(장티푸스, 파라티푸스, 세균성이질)
- 감염병 예방 손 씻기 교육 및 손세정제 지원 : 50개소/ 1,200통
- 어린이 국가예방접종 : 30,000명(소아마비 외 14종)
- 의료기관 예방접종비 및 B형간염 주산기감염 예방사업비 지원 : 100명

### 3. 만성 감염병 예방사업

건강생활을 저해하는 소모성질환인 결핵은 개인 및 사회적 피해가 크므로 조기발견 완전 치료에 역점을 두고 관리하고 있으며, 성매개감염병 환자 발견을 위하여 유흥,接客업소 종사자 건강검진을 강화하고 유증상자는 발견 즉시 등록관리 하여 완치를 유도하고, 한센인을 위하여 순회 이동진료를 정기적으로 실시하여 신체장애를 최소화 하도록 지속적으로 관리를 실시하였으며, 에이즈에 대한 올바른 지식을 시민에게 보급하기 위하여 홍보활동 및 예방에 역점을 두고 사업을 전개하였다.

#### 가. 2015년 추진실적

- 한센정착촌간이양로시설 운영급식비 및 생활지원금 지급 : 43명 / 156,512천원
- 한센병 이동 순회 진료 : 18회/1,045명
- 에이즈 . 성매개감염병 검진 : 2,830명(다방, 유흥업소종사자, 검사회망자, 외국인검사)
  - 유증상자 등록 무료 치료
- 성매개감염병 . 에이즈 예방 홍보활동 강화
- 결핵환자 발견 무료 검진 : 9,300명/ 발견환자 전원 등록 치료
- 결핵 도우미 사업 : 민간인(의)원 결핵등록환자/월1회 이상 방문 투약지도
- BCG 예방접종 : 406명(피내용)
- 감염병 예방 홍보 교육 : 15,200명

#### 나. 2016년 주요업무 계획

- 한센정착촌 간이양로시설 운영.급식비 및 생활지원금 지급 : 41명/148,806천원
- 한센병 정기 진료 : 18회/1,032명
- 성매개감염병 .에이즈 검진 : 3,600명(유흥접객, 다방, 외국인, 임산부, 본인희망자)
- 결핵신 환자 발견 검진 : 11,000명/ 발견환자 전원 등록 치료
- 결핵 도우미 사업 : 민간인(의)원 결핵등록환자/월1회 이상 투약지도 등 완치 시까지 관리
- BCG 예방접종 : 400명(피내용)
- 감염병 예방 홍보 교육 : 15,000명

집필자 : 방역담당 이 행 래

## 제3장 / 의 약

관내에는 병원 13개소를 포함하여 115개소의 의료기관과 약국 43개소가 있으며, 특히 인구의 고령화로 인해 요양병원이 점차 증가하는 추세이다.

의약품 품질관리 및 약화사고에 관한 정보를 신속하게 분석 지원하고 의료기관 및 의약품 판매업소를 중점 지도·관리하여 부정·불량 의약품 유통 근절 및 오·남용을 방지하고 관내 전 병·의원 및 의약품 판매업소 등에 감시 활동을 실시하여 책임의식 고취와 불성실 진료 행위 근절 등 부정 의료행위를 방지하여 건전한 진료 풍토를 조성하였다.

### 1. 의료기관 및 약업소 등 현황

(단위 : 개소)

읍 면 동	계	의 료 기 관				의약품 판매업소				기타	
		병원	의원	한의원	치과 의원	약국	한약국	약방	한약방		의약품 도매상
<b>총 계</b>	<b>375</b>	<b>13</b>	<b>44</b>	<b>30</b>	<b>28</b>	<b>43</b>	<b>1</b>	<b>3</b>	<b>4</b>	<b>6</b>	<b>203</b>
사천읍	122	4	11	8	9	11	1		1	1	76
정동면	16	1		1	2	1		1	1		9
사남면	20		2	2	1	1					14
용현면	6		1	1				1			3
축동면	5	3						1			1
곤양면	15		3	2	1	2					7
곤명면	6		1	1	1	3					
서포면	7		2	1		2			1		1
동서동	12	1	2	1	1	3					4
선구동	24		3	3	2	1					15
동서금동	47	1	6	5	2	6				1	26
벌용동	72	1	12	5	9	11					34
향촌동	13	2				1					10
남양동	10		1			1			1	4	3

## 2. 의·약업소 등 관리

### 가. 의료기관 관리

시민들에게 보다 질 높은 의료서비스를 제공하고 부정 의료행위 근절을 위해 관내 의료기관에 대하여 정기적인 지도·점검을 실시하고 있다.

### 나. 약업소 관리

의약품 유통질서 확립과 부정 약업자 색출을 위하여 약업소에 대해서는 의약품 판매가 표시 및 부정의약품의 불법 유통, 무자격자 판매행위 단속 등 수사·분기별 지도·점검 실시로 시민이 안심하고 의약품을 사용 할 수 있도록 하는 데 중점을 두고 있다.

### 다. 마약류 관리

사회적으로 심각한 문제로 대두되고 있는 마약류 사범의 증가 추세에 따라 마약류 오·남용으로 인한 피해를 예방하고 의료용 마약류 취급업소에 대한 지도·점검 강화로 유통관리 체계를 확립하여 마약류의 불법 유통을 방지하고 있다.

### 라. 지도 및 점검 실적

- 과열경쟁 등 법규 위반업소 지도·점검 : 150개소
- 지도점검 결과
  - 위반업소 적발 : 31개소
  - 행정처분 : 과징금 3/20,210천원, 과태료 6/6,840천원, 시정명령 및 경고 22건, 고발 8건, 업무정지 2건
  - 위반내용
    - <의료기관>
      - 타 의료기관에서 진료하고 진료기록부에 타인명의로 서명
      - 정신의료기관 시설기준 위반
      - 면허이외의 의료행위 등 위반 등
    - <약 국>
      - 유효기간 경과 의약품 판매목적 진열
      - 무자격자 의약품 판매 등
  - 조치결과

총계	의 료 기 관 등					의 약 품 판 매 업 소				
	계	업무정지 (과징금)	과태료	경고 및 시정명령	기타 (고발)	계	업무정지 (과징금)	과태료	경고 및 시정명령	기타 (고발)
40	20		1	14	5	21	2(3)	5	8	3

## 마. 사랑의 헌혈 및 헌혈증서 모으기 운동

- 헌혈실시 : 2회/44명(4월, 10월)
- 채 혈 량 : 16,000ml(대한적십자사경남혈액원 기증)
- 헌혈증서 모으기 : 14매(현 보유량 : 893매)

## 바. 응급의료체계 확립

대형사고 및 자연재난에 따른 다수의 환자 발생 시 신속하고 적절한 응급의료 대응을 할 수 있는 응급의료체계를 구축함으로써 효율적인 응급의료지원을 통하여 지역주민의 생명과 건강을 보호하고 있다

### ○ 응급의료기관 지정 현황

의료기관명	소재지	대표자	대표전화 (응급실)	병상수
삼천포서울병원	사천시 남일로 33	이승연	055-830-9018~9	285
삼천포제일병원	사천시 중앙로 136	정관준	055-830-3099	236

## 3. 2016년도 주요업무 계획

- **의료관리 사업**
  - 무면허 및 무자격 의료행위, 영리를 목적으로 환자를 유인 알선 근절
  - 의료기관과 약국 간 담합 등 의약분업 위반 근절
- **약물관리 사업**
  - 부정의약품 유통 및 무자격자 의약품 조제·판매 근절
  - 의약품 개봉판매 근절
- **국민 불편사항 중점관리**
  - 의약품 사용기간(유효기간)경과 약품 취급여부
  - 마약류 관리 및 취급상태 적정여부 : 대마 및 앵속 밀 경작 중점 관리
- **의약업소 정기 지도점검**
  - 전 업소 연1회 이상 지도·점검 실시
  - 정기점검 : 연2회(상반기- 시 자체, 하반기-도, 시, 식약처)
  - 수시점검 : 민원발생 및 문제업소
- **사랑의 헌혈 및 헌혈증서 모으기 운동**
  - 사랑의 헌혈운동 실시 : 연2회(4월, 10월중)
  - 사랑의 헌혈증서 모으기 및 지원 : 연중 실시
  - 사회봉사단체, 관공서, 기업, 단체 등의 헌혈자원 개발 및 지원 활성화

## 제4장/ 건강증진

### 1. 구강 건강관리사업

구강질환은 어린이부터 노인에 이르기까지 광범위하게 발생하는 질병이며, 일단 발생되면 지속적인 관리를 요하므로 예방 위주의 생애 주기별 다양한 구강보건사업을 실시하여 시민들의 구강관리 능력을 향상시키고 바른 생활습관을 유도하였다.

#### 가. 2015년 추진실적

- 노인 무료의치보철 시술비 지원 : 167명 203백만원
- 중증장애인 치과진료비 지원 사업 : 10명 18백만원
- 찾아가는 치과이동진료차량 운영 : 20회 2,339명  
(취약지역, 학교, 사회복지시설, 장애인 등)
- 충치·시린이 예방사업 : 32,557명
- 바른 잇솔질 교육 : 27,997명(학교, 사업장, 유치원, 임산부 등)
- 학교구강보건실 양치교실 운영 : 1개교 743명
- 노인 불소도포·스케일링사업 : 200명 5,200천원
- 불소용액양치사업 : 12개교 3,355명(초등학교)

#### 나. 2016년 주요업무 계획

- 노인 무료의치보철 시술비 지원 : 121명 174백만원
- 중증장애인 치과진료비 지원 사업 : 12명 18백만원
- 찾아가는 치과이동진료차량 운영 : 20회 2,300명  
(취약지역, 학교, 사회복지시설, 장애인 등)
- 바른 잇솔질 교육 : 23,000명(학교, 사업장, 유치원, 임산부 등)
- 충치·시린이 예방사업 : 23,000명
- 학교구강보건실 양치교실 운영 : 1개교 720명
- 노인 불소도포·스케일링사업 : 200명 5,200천원
- 불소용액양치사업 : 12개교 3,355명(초등학교)

### 2. 흡연예방 및 금연사업

공공장소에서의 간접흡연으로 인한 시민의 피해를 예방하고 흡연자의 금연을 유도하여 깨끗하고 건강한 사천시를 만들고자 생애주기별 맞춤형 금연교육, 흡연단계별 세분화된 금연홍보, 흡연자의 금연을 지원하고 사업장, 학교, 지역마을 등 사회자원을 적극 활용 동참을 유도하여 지역사회 금연 분위기를 조성하였다.

#### 가. 2015년 추진실적

- 금연클리닉 운영(흡연자 금연지원) : 1,793명
- 흡연예방홍보 및 교육상담
  - 청소년 흡연예방 교육 및 캠페인 : 20개교 3,100명
  - 성인흡연예방교육 및 홍보 : 35회 11,600명
  - 금연홍보 체험관 운영 : 6회 15,000명
- 금연 환경조성 사업
  - 실외금연구역 지정 운영 : 161개소 (도시공원, 학교, 버스정류장, 택시승강장)
  - 금연홍보 옥외광고 : 보건소 운영차량 8대
  - 금연구역지정시설 지도 점검 : 3,221개소

#### 나. 2016년 주요업무 계획

- 금연클리닉 운영(흡연자 금연지원) : 1,200명
- 흡연예방 및 교육·상담 프로그램 운영
  - 청소년 흡연예방교육 및 캠페인 : 20개교 / 3,000명
  - 성인 흡연예방교육 및 홍보(사업장, 군부대, 지역마을) : 35회/ 16,000명
  - 금연 홍보 체험관 운영 : 6회 / 15,000명
- 금연 환경조성 사업
  - 금연구역 지정시설 지도 점검 및 관리 : 3,239개소

### 3. 건강생활실천 사업

지역주민들의 건강요구에 맞는 생애주기별 특성과 여건을 고려한 건강행태개선 프로그램 보급으로 건강수준향상과 건강수명연장 및 건강한 생활을 실천할 수 있는 분위기를 조성하여 스스로 건강을 관리 할 수 있도록 운동, 영양, 절주교육을 통합 운영하여 수준 높은 서비스를 제공하였다.

#### 가. 2015년 추진실적

- 건강생활실천 홍보/환경조성
  - 지역사회 건강증진 체험관 운영 : 19회
  - 학교 건강증진관 운영 : 7회
- 어린이 프로그램
  - 어린이 건강교육 및 건강인형극 : 76개소 7,659명
  - 어린이집 건강식단표 제공 : 142개소 12회
- 청소년 프로그램
  - 건강생활실천교육 : 67회 8,538명
  - 비만프로그램 운영 : 8개교 118명/64회
  - 취약아동 건강과일바구니 지원 : 6개 지역 115명/24회
  - 방과 후 취약아동 건강아카데미 : 16회 640명
  - 아침밥 먹기 캠페인 : 2개교 1,282명
- 성인 및 직장인 프로그램
  - 찾아가는 시민 체조교실 운영 : 559회 15,090명
  - 건강홍보관 및 캠페인 운영 : 19회 24,500명
  - 건강증진실 운영 : 5개 프로그램 152명
  - 건강생활지원센터 운영 : 9개 프로그램 10,025명

## 제5장/ 만성병관리

### ○ 노인 프로그램

- 찾아가는 어르신 영양교육 : 29회 520명
- 건강식단표 제공 : 3개소 12회
- 주민 참여형 건강마을 운영 : 8개 마을 230명(20주 프로그램)

### 나. 2016년 주요업무 추진계획

#### ○ 건강생활실천 홍보/환경조성

- 지역사회 건강증진 체험관 운영 : 15회
- 학교 건강증진관 운영 : 7회

#### ○ 어린이 건강생활실천 프로그램

- 어린이 건강교육 : 40개소 2,200명
- 어린이 건강 인형극 : 40개소 2,000명
- 어린이집 건강식단표 제공 : 보육시설 123개소

#### ○ 청소년 프로그램

- 학교 건강체험관 운영 : 7개교
- 비만프로그램 운영 : 6개교/100명
- 취약아동·청소년 건강과일바구니 지원 : 7개소/150명
- 아침밥 먹기 캠페인 : 2개교
- 방과 후 취약아동 건강아카데미 : 16회 640명
- 지역아동센터 건강주치의제 운영 : 2개소 64명 / 12회

#### ○ 성인 및 직장인 프로그램

- 비만 및 만성질환 예방관리 상담 : 1,000명
- 찾아가는 시민 체조교실 운영 : 400회/ 8,000명
- 건강증진실 운영 : 5개 프로그램/ 130명
- 건강생활지원센터 운영 : 10개 프로그램/ 10,000명
- 건강홍보관 및 캠페인 : 12회/20,000명
- 나트륨 줄이기 캠페인 : 5회 / 500명

#### ○ 노인 프로그램

- 주민참여형 건강마을 운영 : 6개 마을 150명(18주 프로그램)
- 건강식단표 제공 : 3개소 12회
- 찾아가는 어르신 영양교육 : 28회 560명

집필자 : 건강증진담당 임 영 규

생활양식의 변화와 노령화로 증가하고 있는 만성질환은 생활습관의 교정을 통해 조절이 가능하므로 예방활동과 관리프로그램을 운영하여 질병을 사전에 예방하고 심.뇌 혈관질환(뇌졸중, 심근경색, 심부전) 등의 중증 합병증 발생률을 낮추어 삶의 질을 향상 시키는데 주력하였다.

### 1. 고혈압.당뇨병.고지혈증 심.뇌혈관질환 예방관리

30대 이후 점진적으로 증가하는 고혈압, 당뇨 등 만성질환의 예방활동을 강화하고 민간과 공공부문이 가지고 있는 전문성을 상호 협력하여 지역사회 만성질환관리 사업의 효율성 및 지속성을 유지할 수 있는 민.관.학 협력체계를 구축하여 질환자는 조기에 발견 관리하고 지속적인 치료로 합병증 발생을 감소시키고 있다.

#### 가. 2015년 추진실적

- 심뇌혈관질환 위험도 측정 체험관 운영 : 25회 6,223명
- 혈압, 혈당, 혈중지질 알기 캠페인 : 67회 18,715명
- 찾아가는 주민건강대학 : 12개소 425명
- 아침건강상태 측정 : 13회 473명
- 혈압, 혈당, 이상지질혈증 검사 : 9,211명
- 민간병원, 사업장 상설교실 및 고혈압. 당뇨교실 운영 : 250회 16,843명
- 고혈압 . 당뇨병 등록 . 관리 및 의료비 지원 : 8,712명/ 238,166천원
- 지역사회 건강조사 실시 : 900명
- 고혈압.당뇨병 등록.관리를 위한 민.관.학 협력사업 간담회 실시 : 3회
- 혈당측정기 대여 : 135개/397명
- 고혈압.당뇨병 관리를 위한 리콜 리마인드 서비스 제공 : 60,877회

#### 나. 2016년 주요업무 계획

- 고혈압 . 당뇨병등록관리 및 의료비 지원 : 8,900명/ 278,398천원
- 내 혈압, 혈당알기 행사 : 12회 6,000명
- 찾아가는 주민건강대학 건강코디네이터 운영 : 6개소 180명
- 심뇌혈관질환 위험도 측정 체험관 운영 : 10회 2,500명
- 아침건강상태 측정 : 3회 120명
- 고혈압 . 당뇨병 등록 . 교육센터 질환교육 : 170회/15,000명
- 심 . 뇌혈관질환 예방 및 관리 홍보 캠페인 : 17회
- 지역사회와 연계한 만성질환관리 교육 : 20회/750명
  - 혈압 . 혈당 측정 기회 확대
  - 고혈압.당뇨병 관리를 위한 리콜 리마인드 서비스 제공 : 60,000명



- 환자 조기발견을 위한 검진, 질병관리를 위한 자조 교실 운영
- 건강포인트제 합병증검사 쿠폰제 운영
- 보건교육 마일리지제 운영
- 혈당측정기 대여

○ 지역사회 건강조사 : 질병관리본부, 대학 연계

## 2. 암 관리

암을 조기에 발견하기 위하여 암 검진을 실시하고 치료비 마련이 어려워 적절한 치료를 받지 못하는 암 환자들에게 치료비를 지원하여 의료비 부담을 덜어 주었으며, 암 환자는 등록관리하여 지속적인 관리를 실시하여 암 환자의 고통을 덜어주었다.

### 가. 2015년 추진실적

○ 암 검진 실적(저소득층하위50%, 의료급여)

구 분	위 암	유방암	자궁암	간 암	대장암
검진자	6,467	3,617	3,935	817	5,060

○ 암환자 의료비 지원 : 161명/129,372천원

### 나. 2016년 추진 계획

○ 암 종별 검진목표 인원(저소득층하위50%, 의료급여)

구 분	위 암	유방암	자궁암	간 암	대장암
검진자	7,000	3,800	4,000	850	6,000

- 암 환자 등록 관리 : 재가 암환자 방문간호
- 암 치료비 지원 : 150명, 150,342천원
- 암 예방 교육 및 조기검진의 중요성 홍보

## 3. 희귀난치성 질환 의료비 지원

의료비의 경제적 부담이 과중하여 가계의 사회 경제적 수준 저하가 우려되는 희귀난치성질환자에 대해 의료비 지원을 통해 대상자와 가족의 사회적, 경제적, 심리적 안녕 도모하고 있다.

### 가. 2015년 추진실적

- 등록관리 : 80명
- 의료비 지원액 : 169,446천원
- 신규등록 : 4명

### 나. 2016년 주요업무 계획

- 지원대상
  - 소득기준 : 2016년도 가구별 기준중위소득 120%[4인 가족 기준 5,269,721원 이하]
  - 재산기준 : 2016년도 가구별 최고재산액의 300% [4인 가족 기준 228,372,231이하]
- 대상질환 : 134종
- 지원내용 : 요양급여 비용 중 본인부담금(전액지원)
- 간병비 지원 : 월30만원(근육병 등 10종 질환 : 지체장애1급 또는 뇌병변 장애1급)
- 의료비 예산 : 143,532천원

## 4. 기생충 퇴치사업

기생충의 위해 및 간흡충 감염 가능성이 높은 지역에 대한 간흡충 검사를 집중적으로 실시하기 위하여 흡충류 감염 위험성이 높게 추정되는 읍.면.동별 1개 지역을 선정하여 20세 이상 주민에게 무료검사를 통한 감염자를 조기발견 치료하는 등 간 질환을 사전 예방 하였으며, 간디스토마 유행을 조사와 주민 보건교육을 병행 실시하여 주민의 기생충 질환에 대한 경각심을 고취시켜 기생충 퇴치사업에 기여하였다.

### 가. 2015년 추진실적

- 요충
  - 실적 : 43개 보육시설 2535명
  - 감염자 전원 등록 투약 : 76명(감염자 1인 4정)
  - 기생충 예방 보건교육 실시

### 나. 2016년 주요업무 계획

- 검사
  - ┌ 간흡충 : 500명
  - └ 요충 : 3,300명
- 추진방법
  - 검사대상
    - 간흡충 : 읍.면.동 취약지역(저수지, 강 유역)
    - 요충 : 집단시설(어린이집, 유치원)의 영.유아
  - 검사방법
    - 간흡충 : 해당지역 현지출장
    - 요충 : 핀 테이프에 의한 검체를 건강관리협회에 의뢰
  - 감염자 전원 등록 투약
  - 홍보전단 제작 예방교육

## 5. 아토피.천식 없는 사천 만들기

아토피.천식 예방관리사업을 통해 주민인식도를 향상시키고 천식 등 아토피질환의 예방관리 환경을 조성함으로써 지역주민의 건강증진과 삶의 질을 향상시켰다.

### 가. 2015년 추진실적

- 지역주민을 위한 아토피.천식 예방관리 교육 및 홍보
  - 지역주민 건강강좌20회390명
  - 홍보 리플릿2690부, 홍보용 물품 3100매 배부
- 아토피.천식 안심학교 중심의 예방관리사업 지원
  - 안심학교 환경구축 : 보건실에 천식 응급키트 및 아토피 환아 보습제 지원
  - 대상자별(학생, 보호자, 일반교사)교육 : 33회/2340명
  - 안심학교 응급의료기관지정(삼천포서울병원, 삼천포제일병원, 동신의원, 서울아동병원)
  - 홍보용 리플릿 5365부, 홍보용 물품 4780매 배정
- 저소득층 지원사업
  - 아토피.천식 면역학적 알레르기진단검사 및 의료비 지원 : 84명/ 9126천원
  - 아토피피부염 보습제 지원 : 아토피 피부염 환아487명
  - 65세 이상 취약계층 천식질환자를 대상으로 월1회 맞춤형 방문건강관리 서비스제공 : 12회/124명

### 나. 2016년 주요업무 계획

- 아토피.천식 예방관리교육 프로그램운영 : 32회/1,000명
- 안심학교 환경구축 및 대상자별 교육 및 홍보 : 10개교, 3회 이상/년
- 아토피.천식환자 의료비(검사비)지원 및 맞춤형 방문건강관리 서비스 제공

집필자 : 만성병관리담당 정 희 숙

## 제6장/ 출산지원

### 1. 여성과 어린이 건강증진 및 출산지원사업

임산부 등록 및 엽산제·철분제지원, 영유아 사전예방적 건강관리사업 및 보충식품 공급으로 건강한 출산 유도 및 모자건강증진을 도모하여 아이 낳고 키우기 좋은 사천시 만들기에 앞장섰다. 생애주기별 및 발달단계별 교육과 정보제공으로 가족친화사회적분위기 조성 및 저출산 극복을 위한 출산장려분위기를 조성하였다.

#### 가. 2015년 추진실적

지표	실적 및 목표치				15년 목표치 산출 근거
	'13	'14	'15	'16	
엽산제, 철분제 지원	3,200	3,562	4,166	3,500	· 산출근거 : 임산부 등록율 기초 산정 · 측정방법 : 실적보고 · 자료출처 : 보건소내부자료
모유수유클리닉 운영	25	27	30	31	· 산출근거 : 전년대비 1%증가 · 측정방법 : 참여인원/보건소등록 임산부*100 (모유수유, 산전 후 건강관리 교육 등) · 자료출처 : 보건소내부자료
영양플러스 대상자 빈혈 개선자 비율	87	87.7	87.3	87.4	· 산출근거 : 영양플러스 대상자 중 최근 3년간 평균 · 측정방법 : 사업전후 빈혈유병율*100/사업전 빈혈유병률 · 자료출처 : 보건소내부자료

#### ○ 출산장려사업

- 난임부부시술비 지원 : 140명/147,400천원
- 산모·신생아 도우미 파견 : 256명/157,580천원
- 둘째 이상 자녀 출산지원금 지급
  - ⇒ 둘째자녀 : 377명/113,100천원
  - ⇒ 셋째 이상 자녀 : 131명/301,650천원
- 출산장려를 위한 건강가족체험교실 운영 : 50명/1,130천원

#### ○ 여성과 어린이 건강증진사업

- 임산부 태아기형아, 풍진 검사 : 1,060명/29,520천원
- 임산부 엽산제·철분제 지원 : 4,166명/21,778천원
- 신생아 선천성대사이상 검사 964명/20,840천원
- 영유아건강검진 : 600명
- 미숙아 및 선천성이상아 의료비 지원 : 36명/50,100천원

- 신생아 난청 조기진단 : 284명/6,232천원
- 영양플러스사업(임산부, 영유아 보충식품 지원) : 110명/77,000천원
- 모유수유클리닉(교육, 홍보)운영 : 6,130명/7,000천원
- 고위험임산부, 청소년산모 의료비지원 : 12건/21,072천원
- 아가사랑 엄마사랑 건강교실 운영 : 279명/6,000천원

#### 나. 2016년 주요업무 계획

- 여성과 어린이 건강증진사업
  - 임산부 태아기형아, 풍진 검사 : 1,100명/28,504천원
  - 임산부 엽산제·철분제 지원 : 3,500명/23,778천원
  - 신생아 난청 조기진단 : 261명/8,889천원
  - 신생아 선천성대사이상 검사 855명/21,832천원
  - 영유아건강검진 : 600명
- 출산장려사업
  - 모유수유클리닉(교육, 홍보) 운영 : 6,200명/8,000천원
  - 출산장려를 위한 건강가족체험교실 운영 : 90명/5,000천원
  - 임산부 요가교실운영 : 1,200명/ 1,270천원
  - 할머니, 할아버지 육아교실운영 : 480명/3,750천원
  - 출산용품 지원 : 200명/10,000천원
  - 난임부부시술비 지원 177명/179,880천원
  - 예비부부, 신혼부부 건강증진 프로그램 운영(검진, 프로그램) : 920명/8,140천원
  - 고위험임산부, 청소년산모 의료비지원 : 13건/20,660천원
  - 산모·신생아 도우미 파견 : 267명/157,143천원
  - 둘째 이상 자녀 출산장려금 지급 : 510명/431,000천원
  - 영양플러스사업(임산부, 영유아 보충식품 지원) : 100명/73,000천원
  - 미숙아의료비지원 : 42명/50,100천원
  - 영유아건강검진사업 : 600명

집필자 : 출산지원담당 이 정 미

## 제7장/ 방문보건

### 1. 방문건강관리사업

생애주기별 건강관리, 맞춤형 서비스, 방문전담인력의 지역담당제 실시로 보건 의료 서비스 제공 및 보건복지 자원연계를 실시하여 취약계층의 건강형평성 제고와 건강수명 연장에 기여하였다.

#### 가. 현 황

질환별 등록관리 대상자							
계	암	당뇨	고혈압	관절염	요실금	알콜	뇌졸중
5,247명	260명	837명	2,089명	1,722명	47명	23명	269명

#### 나. 2015년 추진실적

- 취약계층 가구 등록 및 방문건강관리 : 4,500가구
- 보건·의료서비스 및 복지서비스 연계 : 1,500건
- 재가 암 환자 등록관리 : 260명
- 북한이탈주민 및 다문화가정 등록관리 : 179명

#### 다. 2016년 주요업무 계획

- 취약계층 가구의 건강수준 향상을 위한 방문건강관리 내실화
- 취약계층 가구 등록 및 방문건강관리: 3,000가구
- 보건·의료서비스 및 복지서비스 연계 : 600건
- 재가암 환자 등록관리 : 200명
- 북한이탈주민 및 다문화가정 등록관리 : 170명

### 2. 치매관리사업

치매의 위험이 높은 만 60세이상 노인을 대상으로 치매 조기검진을 실시하고 치매환자를 조기발견·관리함으로써 치매노인 및 그 가족들의 삶의 질 향상에 기여하였다.

#### 가. 2015년 치매상담센터 실적

환자발견 및 등록	방문사례 관리	치매예방 및 보건교육	치매조기검진사업	
			1차 선별검사	2차,3차 진단검사
2,133명	25명	3,132명	8,021명	111명

- 치매상담센터 운영(등록 및 사례관리) : 2,158명
- 치매조기검진비 지원(2차.3차 진단검사) : 111명/12,000천원
- 치매 치료관리비 지원 : 645명
- 치매인지재활 프로그램 운영 : 132회/110명

#### 나. 2016년 주요업무 계획

- 치매상담센터 운영(등록 및 사례관리) : 2,100명
- 치매조기검진 및 예방교육 : 8,200명
- 치매조기검진 지원(2차.3차 진단검사) : 100명/12,000천원
- 치매 치료관리비 지원 : 670명
- 치매인지재활 프로그램 운영 : 4개소/각40회 운영/100명

### 3. 정신건강사업

지역사회 정신보건서비스 중심기관으로서 지역주민들의 자살예방 및 정신건강증진 향상을 위한 정신건강사업을 수행하고 재가 만성정신질환자를 위한 정신건강증진센터를 운영하였다.

#### 가. 2015년 정신건강증진센터운영 실적

정신건강증진센터 중증 정신질환자 등록 현황				
계	정신분열증	조울증	알코올 및 약물장애	기타
312명	180명	130명	0	2명

- 중증 정신질환자 등록 및 사례관리 : 312명/ 7,200건
- 사회재활 프로그램 운영 : 63회/ 1,260명
- 지역주민 정신건강 척도검사 및 상담 : 4,467명
- 생명존중 및 정신건강 예방교육 : 66회/ 1,640명
- 아동·청소년 정신건강 교육 및 프로그램 운영 : 55회/ 1,580명
- 정신보건심판위원회 : 12회/ 1,103명

#### 나. 2016년 주요업무 계획

- 중증 정신질환자 등록 및 사례관리 : 315명/ 7,000회
- 사회재활 프로그램 운영 : 65회/ 1,500명
- 지역주민 정신건강 척도검사 및 상담 : 4,500명
- 생명존중 및 정신건강 예방교육 : 70회/ 2,000명
- 아동·청소년 정신건강 교육 및 프로그램 운영 : 65회/ 2,000명
- 정신보건심판위원회 : 12회/년

집필자 : 방문보건담당 정 현 숙