

제1편

시정기본현황

제1부 / 시정현황

제2부 / 2015 주요 시정성과 및
2016 주요 업무계획

제1부 시 정 현 황

- 제1장 / 연 혁**
- 제2장 / 입지여건**
- 제3장 / 기본현황**

제1장 / 연 혁

연 대	연 혁
1895.5.26.	칙령 제98호(1895. 5.26 공포)로 제23부제 실시에 따라 진주부 사천군이 됨
1912.8.1.	부령 제129호(1912. 7.17 공포)로 고성군 남양면, 진주군 문선면을 편입
1914.3.1.	부령 제111호(1913.12.29 공포)로 진주군의 축동면, 부화곡면과 곤양군의 서면, 곤양면을 제외한 일원이 사천군으로 편입
1918.5.10.	도령 제7호(1918. 5.10 공포)로 수남면과 문선면을 통합하여 삼천포면이 됨
1918.7.	수남면과 문선면이 합하여 삼천포면을 설치(10면)
1931.8.	읍동면을 정동면으로, 읍서면을 사남면으로, 읍남면을 용현면으로 각각 개칭
1931.11.1.	삼천포면이 읍으로 승격(1읍 9면)
1956.7.8.	법률 제390호(1956. 7. 8 공포)로 삼천포읍과 남양면이 통합하여 삼천포시로 승격(8면)
1956.7.8.	법률 제393호(1956. 7. 8 공포)로 사천면이 읍으로 승격(1읍 7면)
1956.10.1.	삼천포시 조례 제16호(1956.12.20 공포)로 남양출장소 설치
1983.2.15.	대통령령 제11027호(1983. 1.10 공포)로 곤양면 가화리 일부를 진양군 내동면에 편입, 서포면 무고·맥사리를 곤양면에 편입
1988.5.28.	사천군 조례 제1034호(1988. 5.25 공포)로 평화·선안·정의·수석·사주동을 리로 개칭
1990.3.30.	사천군 조례 제1136호(1990. 3.30 공포)로 축동면 길평리 하동마을을 사남면 유천리에 편입
1995.5.1.	삼천포시 조례 제1448호에 의한 행정동 6개동 통합(1995. 4.12공포) 으로 마도·신수·늑도동을 동서동으로, 이궁사동 일부(이홀·궁지동)를 봉이동으로, 이궁사동 일부(사동동)를 향촌동으로, 실안동을 대방동으로, 송포·죽림동을 남양1동으로, 백산·노대동을 남양2동으로 통합, 늑도·신수동에 출장소를 설치
1995.5.10.	도농복합형태의시설치에관한법률 제4948호에 의거 삼천포시와 사천군이 시·군 통합, 사천시로 개칭
1998.9.12.	사천시 조례 제274호에 의한 행정동 통합(1998. 9.12 공포)으로 동서동과 대방동을 동서동으로, 선구동과 동좌동을 선구동으로, 봉이동과 향촌동을 향촌동으로, 남양1동과 남양2동을 남양동으로 통합(1읍 7면 6동)
1999.8.27.	사천시 조례 제380호(1999. 8.27공포)로 남양출장소 폐지
2003.12.31.	사천시 조례 제569호(2003.12.31공포)로 늑도출장소 폐지

제2장 / 입지여건

제1절 위치

우리 시의 위.경도 상 위치는 다음과 같다.

시청 소재지	방 위	지 명	극 점	연장거리
사천시 용현면 덕곡리 501번지	동 단	정동면 감곡리	북위 35° 03' 동경 128° 11'	동서간 27.7km
	서 단	곤명면 삼정리	북위 35° 08' 동경 127° 52'	
	남 단	동서동(신수도)	북위 34° 52' 동경 128° 04'	남북간 30.4km
	북 단	곤명면 금성리	북위 35° 09' 동경 127° 58'	

제2절 자연환경

가. 지형 및 환경

우리시는 경남의 서남부에 위치하여 동남쪽은 고성군과 남해군을 경계로 하고 서북쪽은 진주시와 하동군을 경계로 하고 있으며,

토지는 총 398.62km²이며, 구성비는 임야 58%, 농경지 21%, 대지 3%, 기타 18%로 주로 산악 지형으로 형성되어 있고, 174.3km 해안선을 따라 10개의 유인도와 35개의 무인도가 있으며, 맑고 깨끗한 청정해역으로서 수산물의 집산지이기도 하다.

또한 동남쪽은 각산(410.0m)이 바다로 펼쳐 있어 자연적 방파제 구실을 하고 와룡산(801.4m)이 그 자태를 뽐내며, 동북쪽은 흥무산(454.7m), 서북쪽은 이명산(570.1m), 봉명산(456.1m), 송비산(243m)이 지리산 줄기를 형성하고 있어, 크고 작은 산들이 수려할 뿐만 아니라 풍부한 산림자원을 이루고 있으며, 하천으로는 삼천포천, 덕천강, 사천강, 죽천천, 백천천, 가화강, 곤양천이 흘러 수리 이용이 용이하고 토양이 비옥하여 농업소득 향상에 좋은 조건을 갖추고 있다.

나. 기 후

우리시는 해양성 기후의 영향을 받아 여름은 시원하고 겨울은 온화하며 연평균 기온이 13.4°C 안팎으로 월평균 기온은 7월이 29.7°C로 가장 높고 1월이 2.3°C로 가장 낮다.

풍속은 연간 1.6m/sec로 여름에는 해양성 열대기권으로부터 불어오는 남동계절풍이 주축을 이루고 겨울철에는 대륙으로부터 차고 건조한 북서계절풍이 불어오는 것이 일반적이고, 강수량은 최근 5년 평균 1,622mm로서 12월이 가장 적고 8월이 가장 많으며, 7~8월의 강수량이연간 강수량의 44%로 여름철에 집중되는 경향이다.

우리 고장의 연 평균습도는 67%이며 여름철에는 79%, 겨울철에는 61%로서 다습한 편으로 작물재배는 물론 인간생활을 영위하기에 매우 적합한 천혜의 기후적 여건을 갖추고 있다.

제3절 지역특성

우리시는 한려해상국립공원의 중심부에 자리하고 있으며 크고 작은 45개의 섬들이 바다를 수놓고 있고 166킬로미터의 리아스식 해안선은 천연의 갯벌과 아름다운 자연경관을 빚어 내고 있으며, 사천만을 중심으로 삼천포항과 사천공항, 그리고 남해안 고속도로와 대전-통영간 고속도로를 접하는 물류 교통이 원활한 지역으로서 기업하기 매우 좋은 여건을 갖추고 있다.

또한, 우리시는 천혜의 자연환경을 기반으로 한 위락 및 휴양형 국제해양 관광도시 건설을 위한 도로, 교통, 항만 등의 시설확충과 관광지 개발 등 관광산업화를 통해 새로운 고부가가치산업 창출에 심혈을 기울이고 있으며, 국내 유일의 항공기 완제기 제조업체인 한국항공우주산업(주)을 비롯해서 항공산업 관련업체가 밀집해 있어 첨단 우주 항공 산업의 메카로서 자리 매김을 하고 있다.

이렇듯 사천은 첨단산업과 해양문화가 조화를 이루고 있는 누구나 '가보고 싶고, 투자하고 싶고, 살아 보고 싶은 곳'으로 풍요와 희망이 넘치는 남해안 경제중심도시로서 당당하게 발돋움하고 있으며 지역개발을 위한 많은 사업들도 차질없이 추진하고 있다.

우리 시는 앞으로 펼쳐질 남해안 시대의 경제중심도시로서 남해안은 물론, 동북아를 아우르는 거점도시로서 국제적 위상을 크게 드높일 수 있을 것이다.

제3장 / 기본 현황

제1절 면 적

우리시의 총 면적은 398.63km²로서 지목별로 구분하면 농경지 21.45%, 임야가 57.90%, 대지 3.12%, 기타 17.51%를 차지하고 있으며, 읍·면·동별 면적은 다음과 같다.

<표2> 읍·면·동별 현황

(단위 : km²)

용도별 읍면동별	계	농 경 지		임 야	대 지	기 타
		전	답			
계	398.63	25.04	60.47	230.84	12.46	69.82
사 천 읍	29.73	2.48	3.35	13.24	1.36	9.3
정 동 면	36.66	2	5.23	23.82	0.98	4.63
사 남 면	42.47	1.35	6.79	24.99	1.24	8.1
용 현 면	27.86	2.02	7.37	12.23	1.41	4.83
축 동 면	23.29	2.17	2.51	11.4	0.57	6.64
곤 양 면	61.15	3.81	7.61	40.02	0.96	8.75
곤 명 면	69.71	2.42	7.71	46.53	0.96	12.09
서 포 면	48.07	4.39	10.71	24.83	1.02	7.12
동 서 동	9.73	1.35	0.61	5.76	0.69	1.32
선 구 동	3.38	0.36	0.55	1.46	0.45	0.56
동 서 금 동	0.94	0.06	0	0.01	0.38	0.49
별 용 동	9.71	0.42	0.8	6.5	0.83	1.16
향 촌 동	12.62	1.06	3.81	4.84	0.78	2.13
남 양 동	23.31	1.15	3.42	15.21	0.83	2.7

제2절 행정구역

우리 시의 행정구역은 '95. 5. 10. 삼천포시와 사천군의 통합으로 1읍 7면 10동으로 구성되었으나, '98. 9. 12. 사천시 조례 제274호에 의거 인구 5천명 미만 행정동 통합으로 1읍 7면 6개 동으로 조정되었고, 읍면동별 행정구역은 392개 통, 리, 1,511개 반으로 구성되어 있으며, 현황은 다음과 같다.

읍·면·동별 행정구역 현황

(2015.12.31. 현재)

구 분	법정동리	통·리·반		자연마을	비 고
		통·리	반		
합 계	117	392	1,516	448	
사 천 읍	11	37	204	33	
정 동 면	10	30	124	37	
사 남 면	11	40	113	32	
용 현 면	12	31	91	26	
축 동 면	7	17	28	37	
곤 양 면	13	30	67	69	
곤 명 면	16	25	67	54	
서 포 면	10	22	66	100	
동 서 동	7	35	158	10	
선 구 동	3	23	110	5	
동서금동	2	20	111	-	
별 용 동	3	42	211	3	
향 촌 동	6	20	81	18	
남 양 동	6	20	85	24	

제3절 인구 및 가구

우리 시의 2015.12.31.기준 주민등록 인구는 50,520세대 118,566명이며 내국인은 115,452명, 외국인인 3,114명이다. 이 중 남자는 60,378명, 여자는 58,188명이며 읍·면·동별 인구현황은 다음과 같다.

읍·면·동별 인구 및 가구현황

(2015. 12. 31현재)

구 분	세대수 (외국인제외)	합계	내 국 인			외 국 인		
			계	남	여	계	남	여
합계	50,520	118,566	115,452	57,932	57,520	3,114	2,446	668
읍면계	28,354	67,567	65,926	33,296	32,630	1,641	1,198	443
사천읍	8,008	18,999	18,660	9,503	9,157	339	220	119
정동면	4,370	11,589	11,488	5,716	5,772	101	59	42
사남면	5,692	15,246	14,572	7,465	7,107	674	553	121
용현면	3,741	8,504	8,343	4,170	4,173	161	103	58
축동면	982	2,051	1,913	984	929	138	124	14
근양면	1,964	3,993	3,882	1,942	1,940	111	87	24
근명면	1,660	3,253	3,175	1,587	1,588	78	35	43
서포면	1,937	3,932	3,893	1,929	1,964	39	17	22
동계	22,166	50,999	49,526	24,636	24,890	1,473	1,248	225
동서동	3,777	8,292	7,792	3,856	3,936	500	455	45
선구동	2,809	6,245	5,980	2,989	2,991	265	239	26
동서금동	2,829	5,831	5,692	2,819	2,873	139	104	35
별용동	7,087	17,170	16,972	8,371	8,601	198	132	66
향촌동	3,096	7,479	7,185	3,675	3,510	294	259	35
남양동	2,568	5,982	5,905	2,926	2,979	77	59	18

제4절 행정기구 및 공무원

우리시의 행정기구는 2국, 2담당관, 20과, 1의회, 2직속기관, 3사업소, 1출장소, 1읍, 7면, 6동으로 구성되어 있고 [15.12.30. 직제개편으로 3국(1한시기구), 2담당관, 22과, 1의회, 2직속기관, 3사업소, 1출장소, 1읍, 7면, 6동]

공무원의 수는 863명으로 인구 115,452명을 비교해 볼 때 공무원 1명이 134명의 시민을 담당하고 있으며, 기관별로는 시본청 475명, 보건소 68명, 농업기술센터 50명, 사업소 53명, 출장소 2명, 읍·면·동 198명, 시의회(사무국) 17명으로 되어 있다.

직종별로 분류하면 일반직 828명, 지도직 24명, 연구직 1명, 정무직 1명, 일반임기제 9명으로 구성되어 있다.

가. 기 구(2015. 12. 29. 현재)

- 총괄 : 2국 2담당관, 20과, 1의회, 2직속기관, 3사업소, 1출장소, 1읍7면6동

본 청				의 회		직속기관			사업소		출장소	읍 면 동		
국	담당관	과	담당	국	담당	소	과	담당	소	담당		읍	면	동
2	2	20	96 담당	1	2	2	5	21 담당	3	12	1	1 (5담당)	7 (28담당)	6 (12담당)

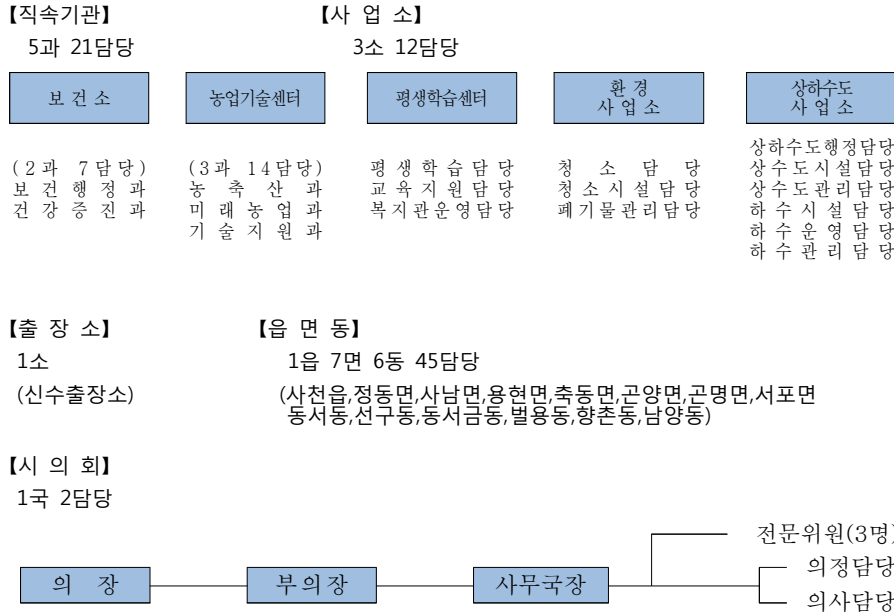
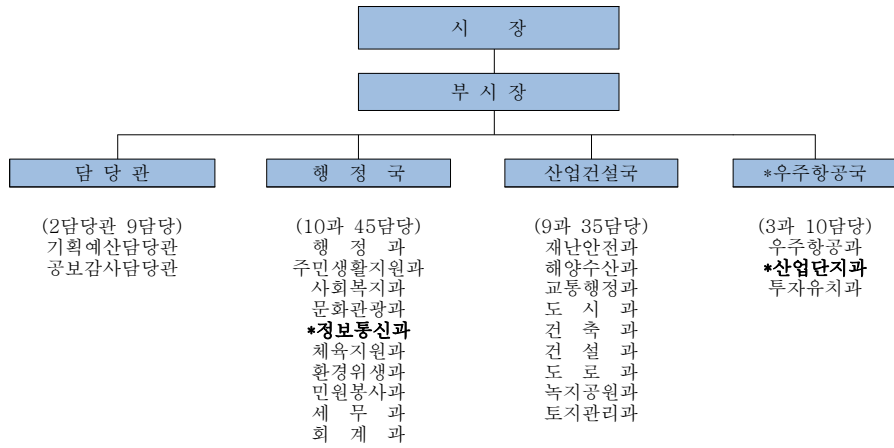
나. 공무원 정·현원 현황

(정원/현원)

구분	계	일 반 직								별정직	연구직	지도직	정무직	임기제
		소계	3급	4급	5급	6급	7급	8급	9급					
계	872	831	1	5	49	226	252	205	102	1	1	29	1	9
본 청	482	473	1	3	24	137	148	106	51	1	1		1	6
의 회	17	17		1	2	3	3	4	4					
보건소	70	68		1	2	18	23	19	5					2
농업기 술센터	51	68		1	2	36	19	5	3			29		2
농업기 술센터	51	22			4	7	6	1	3			29		1
사업소	52	50			2	7	7	3	6			24		1
사업소	52	52			3	15	14	11	9					
사업소	53	53			3	18	19	10	3					
출장소	2	2				1	1							
출장소	2	2				1	1							
읍면동	198	198			14	45	50	60	29					
읍면동	198	198			14	45	59	57	23					

다. 기구표('15.12.29.기준) 2국 2담당관 20과 96담당

['15.12.30. 직제개편 1국 2과 3담당 신설 (3국 2담당관 22과 99담당)]



제5절 재정규모

2015년도 우리시의 재정자립도는 17.69%로서 재정규모는 총 526,920백만원으로 2014년도 532,857백만원보다 5,937백만원 감소하였고, 이중 일반회계는 467,813백만원으로 20,449백만원 증가하였고, 특별회계는 59,107백만원으로 26,386백만원 감소하였으며, 재정규모 현황은 다음과 같다.

재 정 규 모

(단위 : 백만원)

회 계 별	2015		2014		증감	
	예산액	구성비	예산액	구성비	증감	증감률
합 계	526,920	100.0	532,857	100.0	-5,937	-1.1
일 반 회 계	467,813	88.8	447,364	84.0	20,449	4.6
특 별 회 계	59,107	11.2	85,493	16.0	-26,386	-30.9
상수도사업(공기업)	17,512	3.3	16,491	3.1	1,021	6.2
하수도사업(공기업)	7,747	1.5	8,035	1.5	-288	-3.6
발전소주변지역지원사업	2,030	0.4	1,888	0.4	142	7.5
새마을소득사업운영관리	376	0.1	525	0.1	-149	-28.4
의료급여기금	2,868	0.5	2,018	0.4	850	42.1
기초생활보장수급권자안정자금관리	1,002	0.1	340	0.1	662	194.7
수질개선사업	1,437	0.2	862	0.1	575	66.7
농공단지사업	6,080	1.2	3,944	0.7	2,136	54.2
중소기업육성기금운용	2,779	0.5	2,762	0.5	17	0.6
토지구획정리사업	0	0.0	129	0.0	-129	순감
장기미집행도시계획시설대지보상	364	0.1	492	0.1	-128	-26.0
도시개발	1,406	0.3	1,256	0.2	150	11.9
중포일반산업단지	12,161	2.3	44,000	8.3	-31,839	-0.1
주택사업	0	0.0	445	0.1	-445	순감
지하수관리	272	0.1	280	0.0	-8	-2.9
농어업발전기금	3,073	0.6	2,026	0.4	1,047	51.6

**제2부 2015 주요 시정성과
및 2016 주요 업무계획**

제1장 / 2015 주요 시정성과

제2장 / 2016 주요 업무계획

제1장/ 2015 주요 시정 성과

2015년도는『시민이 먼저입니다』라는 시정지표를 중심으로 시민이 행복한 사천! 희망을 준비했던 한 해였습니다.

- 공약사업 실천계획 수립
- 미래발전전략 수립과 업무의 비효율적 관행 개선
- 공직청렴도 전년대비 43단계 수직 상승
- 참여시정 확대 기반 마련
- 항공산업 인프라 구축

1. 공약사업 실천계획 수립

민선6기 사천시 발전을 위한 전략사업인 공약사업 중 실현 불가능한 공약사업인 “사천IC ~ 축동·홍사 등을 잇는 산업도로 건설” 사업에 대하여 4회에 걸쳐 주민설명회 개최 후 실현 가능한 7대 분야 84개 사업에 대하여 국·도비 확보계획과 연차별 투자계획을 포함한 세부실천계획을 수립하고 시민과의 약속 이행을 위하여 철저히 관리해 나가면서 한국 메니페스토(Manifesto)의 좋은 평가를 기대하고 있다.

2. 미래발전전략 수립과 업무의 비효율적 관행 개선

『시민이 먼저입니다』라는 시정지표 구현을 위하여 실과소장 주관으로 2회에 걸쳐 미래발전 전략을 수립하고 전부서의 담당주사가 참여하는 토론회를 개최하여 시민 섬김, 열린 시정 구현을 위하여 시민우선의 행정체계를 구축하고 시대 변화에 부응하여 미래지향적인 일하는 조직으로 개편하였으며, 그 동안 관행적으로 추진해 오던 업무 24건을 발굴 개선함으로써 업무추진의 효율을 극대화시켰다.

3. 공직청렴도 전년대비 43단계 수직 상승

우리 시 공무원의 업무추진과 공·사생활에 대한 모든 척도를 가능하는 공직청렴도 평가 중 종합청렴도를 2013년도 전국 63위에서 20위로 수직상승 시키고, 내부청렴도는 전국 1위를 달성하는 쾌거를 이루었다.

4. 참여시정 확대 기반 마련

공공정보의 개방과 공유, 지자체와 시민간의 소통과 협력의 시책으로 추진 중인 정부 3.0과 연계하여 직접 시장이 되어 시정시책의 추진상황을 확인 해보는 시민시장실을 운영하면서 1,528명이 방문하고 220여 건의 민원을 해결하였고, 시정의 주요시책에 대하여 시민들의 의견을 청취하며 소통과 화합의 장을 마련하는 시민토론회를 1회 개최하여 시정시책의 중요사항에 대한 시민의견을 수렴하여 반영하였으며, 해맞이 행사, 이.통장 체육대회, 시민의 날 행사 등 시민과 함께하는 시정시책을 추진함으로써 “시민이 먼저입니다”라는 시정지표를 성실하게 구현하였다.

5. 항공산업 인프라 구축

신성장동력 산업이자 미래 먹거리 산업인 항공산업에 대한 끊임없는 열의와 노력으로 2014. 8. 7. 용현 종포일반산업단지를 중심으로 한 76만㎡ 규모의 “사천항공산업 특화 단지” 지정 을 받았으며, 11. 24. 종포일반산업단지(37만㎡)를 착공하고, 12.17.83만㎡ 규모의 항공산업 국가 산업단지 지정을 받았으며, 12. 23. 경상남도와 사천시, KAI가 사천 용당 31만㎡ 지구에 항공 MRO사업 투자양해각서를 체결하는 등 항공산업 인프라 구축에 적극 힘써왔다.

제2장/ 2016 주요 업무계획

2016년도는『시민이 먼저입니다』라는 시정지표와 5개의 시정방침을 중심으로 시정시책을 5대 분야로 나누어 본격적인 민선6기의 시정을 펼쳐나갈 계획이다.

- 신성장동력업인 항공우주 산업육성
- 도시기반시설확충으로 지역경제활성
- 관광과 문화, 예술 도시로의 새로운 지평
- 경쟁력 있고 삶이 윤택한 미래형 농·어촌 건설
- 희망복지·꿈이 있는 평생교육도시 지향

1. 신성장동력산업인 항공우주산업육성

대한민국의 미래50년을 책임 질 신성장동력산업인 항공우주산업 육성을 최우선 과제로 선정하고 2014년도 8월 7일 사천항공특화단지 지정, 11월 24일 종포일반산업단지 착공에 이어 12월 17일 항공산업국가산업단지 조성이 확정됨에 따라 현재 2020년 준공을 목표로 83만㎡의 국내 최대 항공산업집적지를 조성하고 있다. 이를 통해 항공우주산업 Global 7 및 완제기 수출 국 도약의 기반을 마련해 나갈 것이다.

종포일반산업단지는 금년 11월에 준공하여 중소항공부품업체의 부지난을 해소하고 항공우주 산업 특화단지에 항공R&D 지원과 표면시설, 항공물류센터, 항공인력을 양성하는 시설을 구축하는 등 항공업체의 경쟁력을 강화하며

900억원의 사업비를 투입하여 항공MRO 및 생산단지 조성하여 연구개발,생산,MRO복합항공 산업 클러스터로 발전시켜 항공우주산업의 최대 집적지로서 입지를 세우고 대한민국의 항공우주 산업을 주도하는 도시, 나아가 우리가 꿈꾸는 미국의 시애틀과 같은 항공우주산업도시가 될 것이다.

2. 도시기반시설확충으로 지역경제활성화

동지역 진출입로의 불편해소를 위한 국도 3호선 송포교차로 개선사업을 2017년 상반기 완공토록 하고 사천읍 도심부 상습정체구간 해소 및 물류수송비용 절감을 위한 국도 3호선과 국도 33호선 연결대체도로도 2017년 1월 착공을 목표로 하고 있다.

또한, 송포IC~ 삼천포도서관 간 그린웨이 조성사업을 비롯한 도시계획도로와 사천 바다케이블카 주변 도시계획도로 개설 및 곤양면과 사남면을 연결하는 제2사천대교 건설을 추진 중에 있다.

삼천포 구역사 주변 1만7천㎡에 공원, 상업용지, 주차장 등을 갖춘 도시개발사업을 추진하고, 사천IC일원 26만㎡에 판매와 물류, 숙박시설을 갖춘 복합유통사업단지를 조성하여 사천시 관문에 경기부양거점지역을 확보함으로써 지역경제 활성화를 도모할 계획이다.

3. 관광과 문화예술도시로의 새로운 지평

사천시 관광브랜드 마크가 될 사천 바다케이블카는 지난해 12.22. 기공식을 갖고 본격적인 사업을 추진 중에 있으며 이와 더불어 운영준비단을 구성하여 상업운영에 대비토록 하고 있으며 L=2.43km(정류장 3개소)에 600억원의 사업비로 2017년 말 준공 예정에 있다.

사천바다케이블카와 연계한 대방관광자원 개발사업도 2018년까지 96억을 투자하고, 각산케이블카 상부역사에 전망시설 및 휴게공간을 설치하여 머물 수 있는 관광기반을 조성하고자 한다.

초양도 관광거점마을 만들기 사업을 비롯하여 신수도, 늑도 등 도서지역에 자연생태환경과 조화되는 특색 있는 테마형 힐링아일랜드를 개발하고 비토 별주부전 테마파크 내에 야영장 64면과 숲속도서관 등 국민여가 캠핑장을 조성하여 활용도를 높여 나갈 갈 계획이다.

고려 현종과 아버지 옥의 슬픈 사연이 담긴 사남면 능화마을과 정동면 대산마을 잇는 부자상봉길을 조성하며, 현종이 유년시절 기거하던 배방사지와 그 주변을 정비함과 동시에 역사적 발자취를 스토리텔링화 하여 역사를 재조명하고, 관광 자원화하여 우리 시가 고려의 풍패지향임을 전국에 알려나가도록 할 계획이다.

용현 선진리성 일원에 건립 중인 사천 무형문화재 전수교육관은 금년 상반기에 개관토록 하며, 거북선 최초 출전지 성역화 사업 및 다슬사 옛가람을 기초로 한 복원사업도 추진해 나갈 계획이다.

4. 경쟁력있고 삶이 윤택한 미래형 농어촌건설

농촌의 쾌적한 생활환경조성을 위해 서포면,곤양면,곤명면 소재지에 189억원의 사업비를 투자하여 2020년까지 정비하고 사천농업대학 지역특화작목 전문교육 등 전문교육과정 운영을 통하여 영농능력을 배양하고 친환경 농산물 프리미엄 상품육성, 방충해안전방재 기술 보급으로 친환경 농업을 육성하며, 농산물 수출육성, 고품질 쌀 생산, 신선채소 및 특용작물 생산지원과 농기계 임대사업 및 순회수리지원을 확대하고 축산업 현대화사업 등을 통한 새로운 농가소득원 개발 노력도 기울여 나갈 계획이다.

송포마을권역 종합정비, 어항시설확충, 선진.신촌.선전지구 연안정비 사업을 추진하고 소규모 바다목장화 사업과 해삼 씨뿌림 사업, 수산종묘 방류 등 어업기반 조성사업도 지속 추진하며, 수산물축제를 통한 소비 촉진과 수산물 수출업체 경영개선 및 수출활성화를 도모해 나갈 것이다.

5. 희망복지·꿈이 있는 평생교육 도시 지향

어려운계층의 주거와 생계지위를 확대하여 복지사각지대를 해소하고 선진복지를 지향해나가며 장애인 생활안정지원확대, 85억원으로 장애인국민체육센터를 착공하여 장애인들이 희망을 품고 살아갈 수 있도록 노력할 것이다.

노인일자리 사업을 발굴 지원하며, 경로당 환경개선과 건강증진프로그램 운영, 기초노령연금 지급 등 안정된 노후생활을 영위하도록 하고 여성과 다문화 가족의 능력개발과 자립, 자활을 지원하여, 건강하고 행복한 가정과 안전한 보육환경 조성에 힘쓰며, 청소년 문화센터 운영활성화, 드림스타트 서비스지원 강화를 통해 아동과 청소년이 건전하게 꿈을 키워갈 수 있도록 하고, 생활체육 활성화를 통한 체력향상, 만성질환 예방, 백세건강마을 만들기를 통해 시민의 건강증진 및 각종 질병예방활동을 강화할 것이다.

사천 아카데미는 흥미위주에서 지식 위주로 전환하여 운영하고 평생교육 실현을 위해 맞춤형 프로그램을 개발하고 학점은행제 평생학습대학을 설치.운영하며

장학금 지원, 글로벌 영어캠프 실시, 유치원, 초.중.고등학교 교육경비지원(45억원), 꿈 날개 사업, 명문고 및 특성화고 육성사업 등을 통해 교육경쟁력을 강화하고 창의성이 뛰어난 인재를 길러내는 명품교육도시로 만들어 나갈 계획이다.